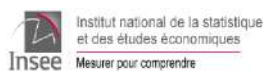


En collaboration avec :

Agence régionale de santé (ARS) Grand Est, Médecins libéraux, SAMU Centre 15, SOS médecins, médecins urgentistes, réanimateurs, laboratoires de biologie médicale hospitaliers et de ville, Sociétés savantes d'infectiologie, de réanimation et de médecine d'urgence



CNR Virus des infections respira-



## COVID-19 CHIFFRES CLÉS GRAND EST



### Nouvelles infections SARS-Cov-2 — Semaine 29

Nombre de cas	Taux d'incidence
5 746	104,3 cas/100 000 hab.
↗	↗



### Prise en charge médicale pour Covid-19 — Semaine 29

Nombre consultations SOS médecins	Nombre passages aux urgences	Nombre hospitalisations
167	189	68*
↗	↗	↗

\*Dont 8 en soins critiques



### Vaccination anti-Covid-19 — Semaine 29

Couverture vaccinale initiation (au moins 1 dose)	Couverture vaccinale schéma complet
59,9 %	50,8 %

## Covid 19 – Que faut-il retenir ?

En Grand Est, le nombre de nouveaux cas en semaine 29-2021 augmente fortement, ainsi que le nombre de personnes testées (224 545 en semaine 29-21 contre 158 323 en semaine 28-21). Ainsi, le taux d'incidence augmente à 104,3 nouveaux cas pour 100 000 habitants et dépasse désormais largement le seuil de circulation active du virus (fixé à 50 / 100 000 hab.). Le taux de positivité est également en forte augmentation (2,6 % contre 16 % en semaine 28-21).

La circulation virale est en hausse dans toutes les classes d'âge. Les taux d'incidence varient de 20,1 nouveaux cas / 100 000 hab. chez les 80 ans et plus, à 352,3 nouveaux cas / 100 000 hab. chez les 20-29 ans.

La circulation virale est en hausse dans tous les départements. Les taux d'incidence en semaine 29-21 dépassent désormais le seuil de circulation virale active dans tous les départements, à l'exception des Ardennes et de la Haute-Marne (respectivement 28,6 et 35,5 nouveaux cas / 100 000 hab.). Le Bas-Rhin, les Vosges et le Haut-Rhin présentent les taux d'incidence les plus élevés (respectivement 156,7, 131,6 et 121,2 nouveaux cas / 100 000 hab.).

Une **nouvelle stratégie de criblage à la recherche des mutations d'intérêt E484K, E484Q et L452R** est déployée en raison de leur impact sur la transmissibilité (L452R) ou l'échappement à la réponse immunitaire (E484K et E484Q) .

La diffusion de la mutation L452R continue d'augmenter en semaine 29-21 avec un taux de positivité de 92 % en Grand Est, et dépasse 80 % dans tous les départements de la région à l'exception des Ardennes (67 %). Les taux les plus élevés sont observés dans le Bas-Rhin (97 %), dans le Haut-Rhin (96 %) et dans la Haute-Marne (96 %). A noter que les Ardennes et l'Aube présentent un faible taux de criblage en semaine 29 (respectivement de 44 % et 50 %). Ces résultats sont en faveur d'une diffusion communautaire croissante.

La circulation virale engendre toujours des cas graves de Covid-19 nécessitant une hospitalisation, en soins critiques pour les plus sévères, ainsi que des décès. Si la pression sur le système de soins régional reste faible en semaine 29-21, elle est néanmoins en hausse. Ainsi :

- le nombre de passages aux urgences pour suspicion de Covid-19 continue d'augmenter (189 passages en semaine 29 et 120 en semaine 28) et représente 0,7 % de l'activité des services d'urgence de la région ;
- le nombre de nouvelles hospitalisations (n=68) augmente par rapport à la semaine précédente (+113 %) alors que le nombre de nouvelles admissions en réanimation et soins intensifs (n=8 pour Covid-19) est stable en semaine 29 ;
- le nombre de décès liés à la Covid-19 dans les établissements de santé augmente mais reste faible (n=14 en semaine 29 et n=6 en semaine 28). Entre le 1er septembre 2020 et le 18 juillet 2021, 6 570 patients Covid-19 hospitalisés sont décédés dans les établissements de santé de la région ;
- le nombre de consultations pour suspicion de Covid-19 des associations SOS Médecins de la région est en hausse en semaine 29 représentant ainsi 3,3 % des consultations contre 2,2 % la semaine précédente.

Au sein des établissements sociaux et médico-sociaux de la région, depuis le 1er septembre 2020, 11 702 cas confirmés de Covid-19 ont été signalés parmi les résidents et 5 926 parmi le personnel. Les établissements pour personnes âgées étaient les plus touchés : ils représentaient 78 % de ces cas chez les résidents et 78 % chez le personnel.

Depuis le 1<sup>er</sup> septembre 2020, 1 014 résidents d'établissements médicalisés et non médicalisés pour personnes âgées sont décédés au sein de leur établissement d'hébergement.

Au 25 juillet en Grand Est, 3 299 396 personnes ont reçu au moins une dose de vaccin contre la COVID-19 (couverture vaccinale 59,9 %). Parmi eux, 2 797 900 avaient un schéma vaccinal complet (couverture vaccinale 50,8 %).

## Autres surveillances

### Bronchiolite

En semaine 29-2021, la part d'activité des services d'urgence pour bronchiolite observée chez les enfants âgés de moins de 2 ans est stable (9,1 % de l'activité pour cette classe d'âge). Elle reste supérieure aux valeurs observées les années précédentes à la même période. L'activité des associations SOS Médecins du Grand Est pour bronchiolite est en légère diminution par rapport à la semaine dernière, et également à un niveau supérieur à ceux observés les années précédentes à la même période.

### Arboviroses

Les données de la surveillance 2020 en région Grand Est ont été publiées. Elles sont disponibles [ici](#).

## FOCUS (page 11)

Les résultats de l'enquête sur la vaccination contre la COVID-19 en ESMS montrent une couverture vaccinale élevée chez les résidents, mais encore insuffisante chez les professionnels.

# Vaccination contre la COVID-19

La campagne de vaccination s'accompagne du suivi des nombres de personnes vaccinées ainsi que des couvertures vaccinales. Le système d'information Vaccin Covid, permettant le suivi de la vaccination contre la COVID-19, a été mis en œuvre le 4 janvier 2021. Il est administré par la Caisse nationale d'assurance maladie (Cnam) et alimenté par les professionnels de santé réalisant les vaccinations. [Une description des indicateurs est disponible sur le site de Santé publique France.](#)

Source : Données Vaccin Covid, Cnam, exploitation Santé publique France, au 25 juillet 2021

**Tableau 1. Couverture vaccinale (nombre de personnes ayant eu au moins une dose de vaccin / 100 habitants) 1 dose et 2 doses par département, Grand Est**

Département	au moins 1 dose			schéma complet		
	nb de personnes	CV (%) population générale	CV (%) population ≥ 12 ans	nb de personnes	CV (%) population générale	CV (%) population ≥ 12 ans
8 Ardennes	163 607	61,6%	70,9%	142 343	53,6%	61,7%
10 Aube	187 284	60,4%	70,2%	161 019	52,0%	60,4%
51 Marne	334 816	59,4%	69,0%	285 033	50,6%	58,7%
52 Haute-Marne	102 778	60,7%	69,0%	88 914	52,5%	59,7%
54 Meurthe-et-Moselle	428 206	58,6%	67,5%	359 238	49,2%	56,7%
55 Meuse	105 580	58,1%	66,7%	89 178	49,1%	56,3%
57 Moselle	616 025	59,5%	68,4%	523 100	50,5%	58,1%
67 Bas-Rhin	706 711	62,4%	71,8%	597 103	52,7%	60,7%
68 Haut-Rhin	427 608	56,0%	64,9%	359 629	47,1%	54,6%
88 Vosges	226 781	63,1%	71,7%	192 343	53,5%	60,8%
<b>Grand Est</b>	<b>3 299 396</b>	<b>59,9%</b>	<b>69,0%</b>	<b>2 797 900</b>	<b>50,8%</b>	<b>58,5%</b>

Source : Données Vaccin Covid, Cnam, exploitation Santé publique France, au 25 juillet 2021

**Tableau 2. Couverture vaccinale (nombre de personnes ayant eu au moins une dose de vaccin / 100 habitants) 1 dose et 2 doses par classe d'âge en région Grand Est**

classe d'âge	au moins 1 dose		schéma complet	
	nb de personnes	CV (%)	nb de personnes	CV (%)
<b>12-17 ans</b>	132 452	33,8 %	50 595	12,9 %
<b>18-49 ans</b>	1 287 635	60,7 %	998 297	47,0 %
<b>50-64 ans</b>	874 203	78,3 %	793 245	71,0 %
<b>65-74 ans</b>	558 391	89,2 %	530 504	84,7 %
<b>75 ans et plus</b>	446 008	85,0 %	425 023	81,0 %
<b>Autres âges ou non renseigné</b>	707		236	
<b>Tout âges</b>	<b>3 299 396</b>	<b>59,9 %</b>	<b>2 797 900</b>	<b>50,8 %</b>

Source : Données Vaccin Covid, Cnam, exploitation Santé publique France, au 25 juillet 2021

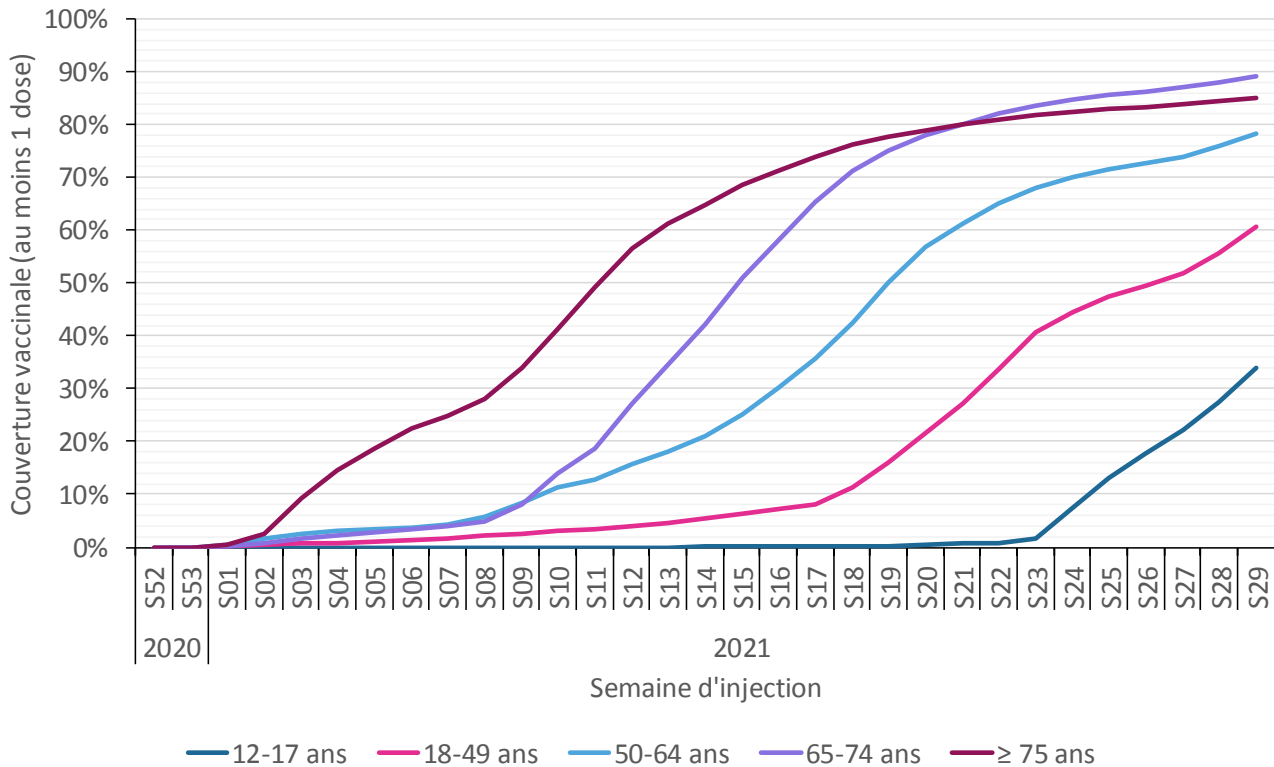
**Tableau 3. Couverture vaccinale (nombre de personnes ayant eu au moins une dose de vaccin / 100 habitants) 1 dose et 2 doses en EHPAD/USLD parmi les résidents et les professionnels**

Grand Est EHPAD /USLD		
	CV une dose (%)	CV schéma complet (%)
Résidents	89,9%	84,6%
Professionnels	71,6%	61,8%

# Vaccination contre la COVID-19 (suite)

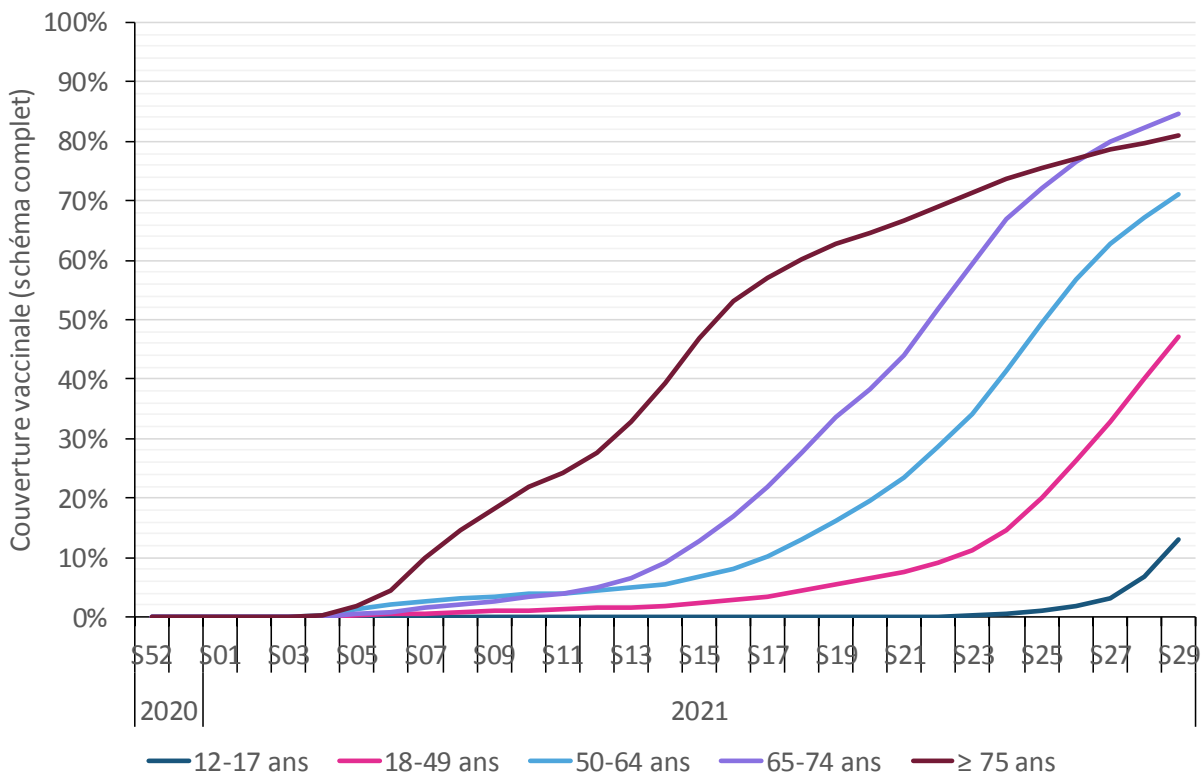
Source : Données Vaccin Covid, Cnam, exploitation Santé publique France, semaine 29

Figure 1 : Évolution de la couverture vaccinale (au moins 1 dose) par classe d'âge- Grand Est



Source : Données Vaccin Covid, Cnam, exploitation Santé publique France, semaine 29

Figure 2 : Évolution de la couverture vaccinale (nombre de personnes / 100 habitants) schéma vaccinal complet\*, par classe d'âge, Grand Est  
 \* 2 doses pour les vaccins 2 doses, 1 dose pour les Covid-19+ récents et 1 dose pour les vaccins 1 dose

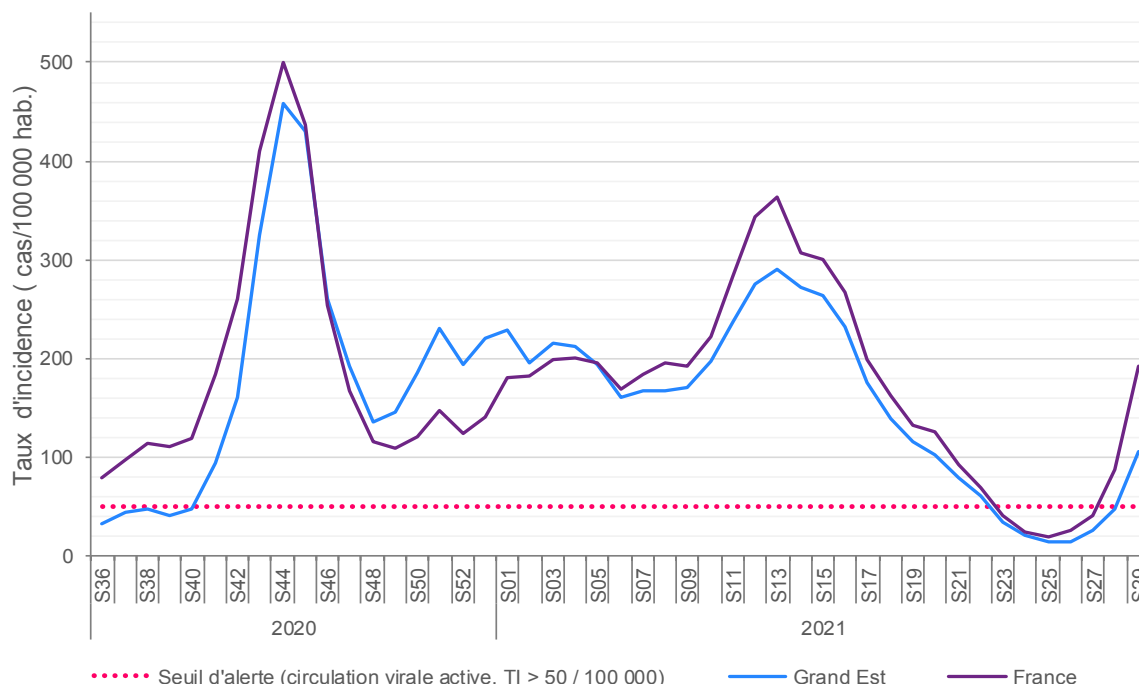


## Surveillance virologique

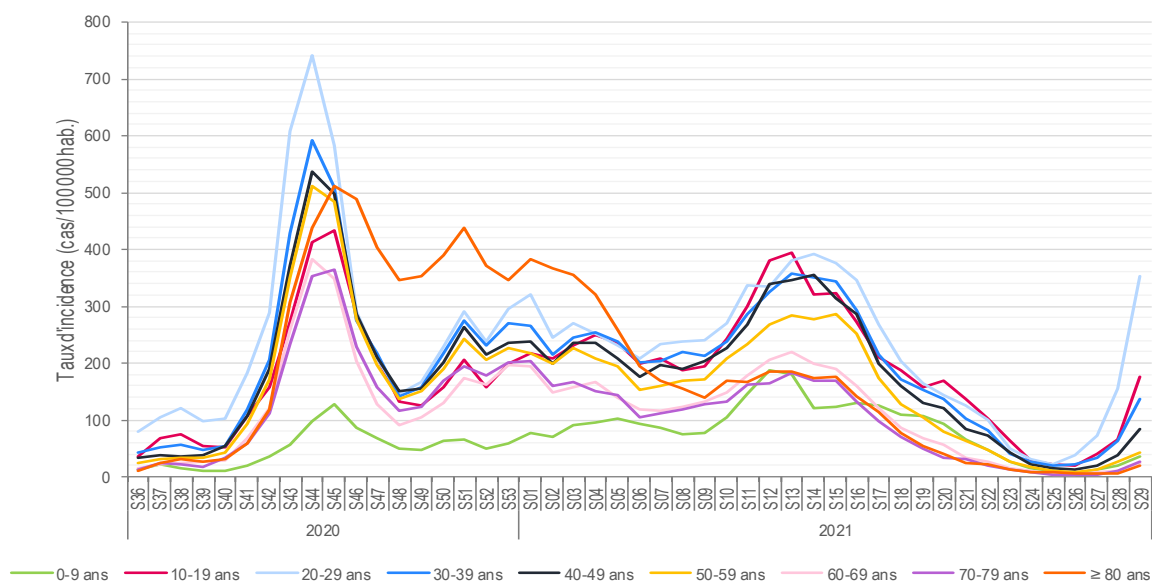
Les objectifs de la surveillance virologique basée sur les laboratoires sont de suivre l'évolution des taux de positivité des tests dans le temps par région ou département, ainsi que le nombre de patients positifs pour le SARS-CoV-2 rapporté à la population (taux d'incidence). Les données peuvent être consolidées à posteriori dans le temps. Ces indicateurs permettent, associés aux autres indicateurs, de suivre la dynamique de l'épidémie.

Jusque mi-mai 2020, la surveillance virologique s'appuyait sur les données non exhaustives transmises à Santé publique France par le réseau 3 labo (Cerba, Eurofins-Biomnis, Inovie) et par les laboratoires hospitaliers. Désormais, elle s'appuie sur le système **SI-DEP (système d'information de dépistage)**, opérationnel depuis le 13 mai 2020 et dont la montée en charge a été progressive. Ce nouveau système de surveillance vise au suivi exhaustif de l'ensemble des patients testés en France dans les laboratoires de ville et dans les laboratoires hospitaliers. Actuellement, les données transmises concernent les tests RT-PCR et les tests antigéniques réalisés.

**Figure 3. Taux hebdomadaire d'incidence (nombre de nouveaux cas / 100 000 habitants) de Covid-19, Grand Est et France au 28/07/2021 (source SI-DEP)**



**Figure 4. Taux hebdomadaire d'incidence (nombre de nouveaux cas / 100 000 habitants) de Covid-19 par classe d'âge, Grand Est, au 28/07/2021 (source SI-DEP)**



# Surveillance virologique (suite)

Figures 5a. et 5b. Taux d'incidence depuis la semaine 36-2020 par département, Grand Est au 28/07/2021 (source SI-DEP)

Figure 5a.

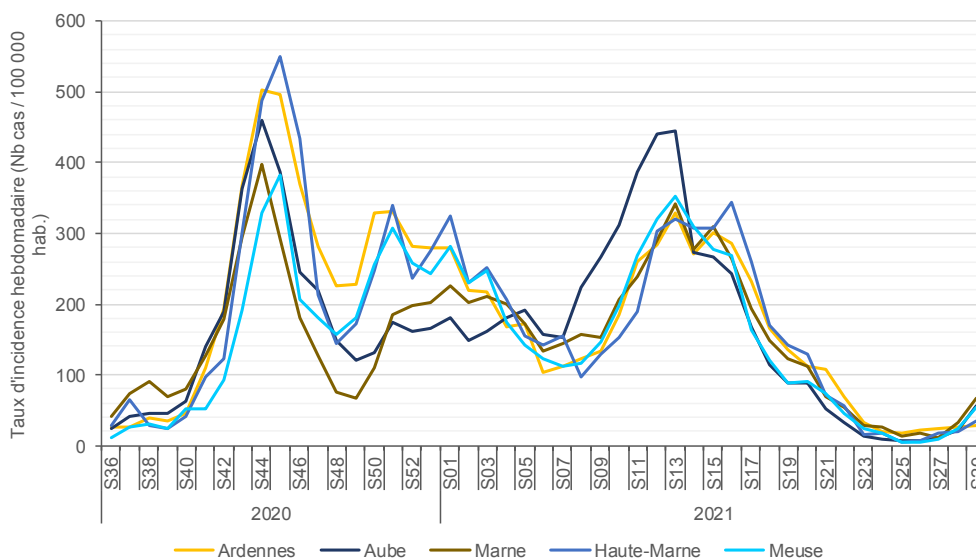


Figure 5b.

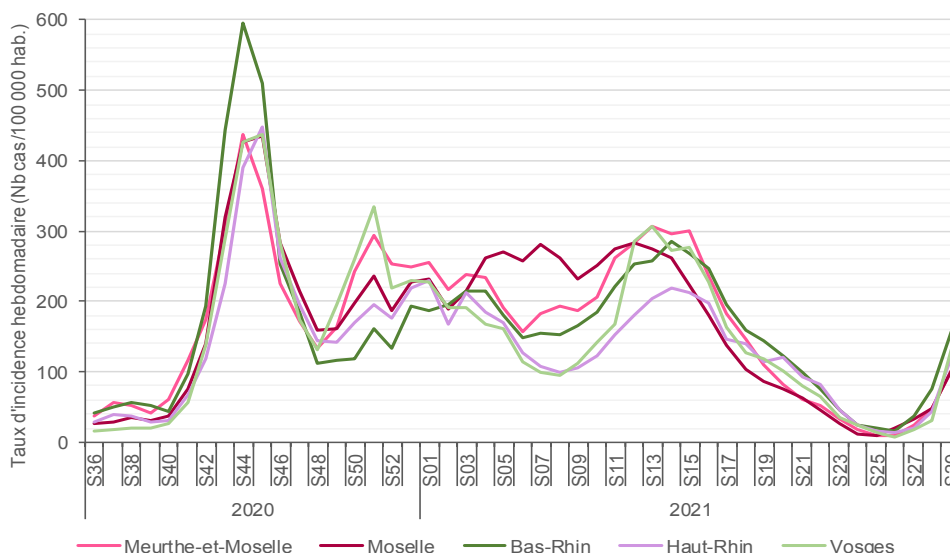
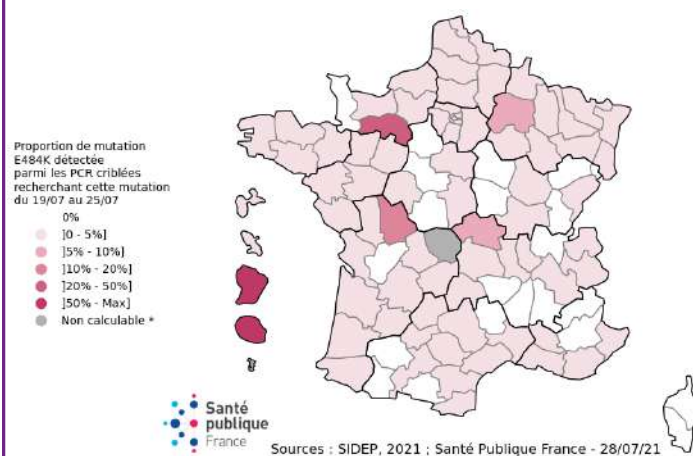
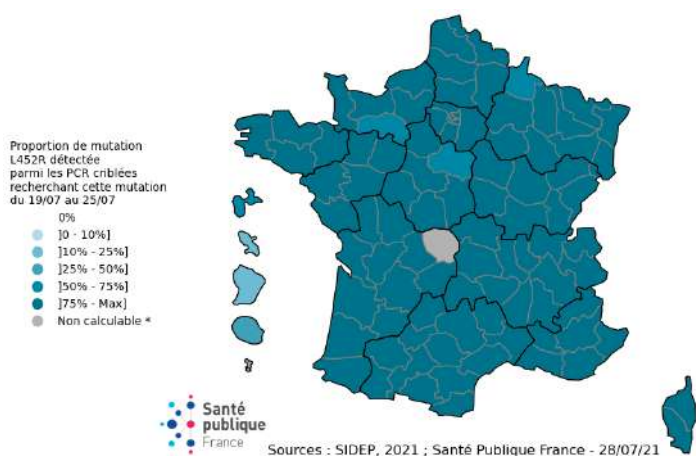


Figure 6. Proportion de mutations E484K et L452R parmi les PCR criblées recherchant ces mutations respectives (avec résultat interprétable), par départements, selon les données SIDEp, du 19 au 25 juillet 2021

### a. Mutation E484K



### b. Mutation L452R



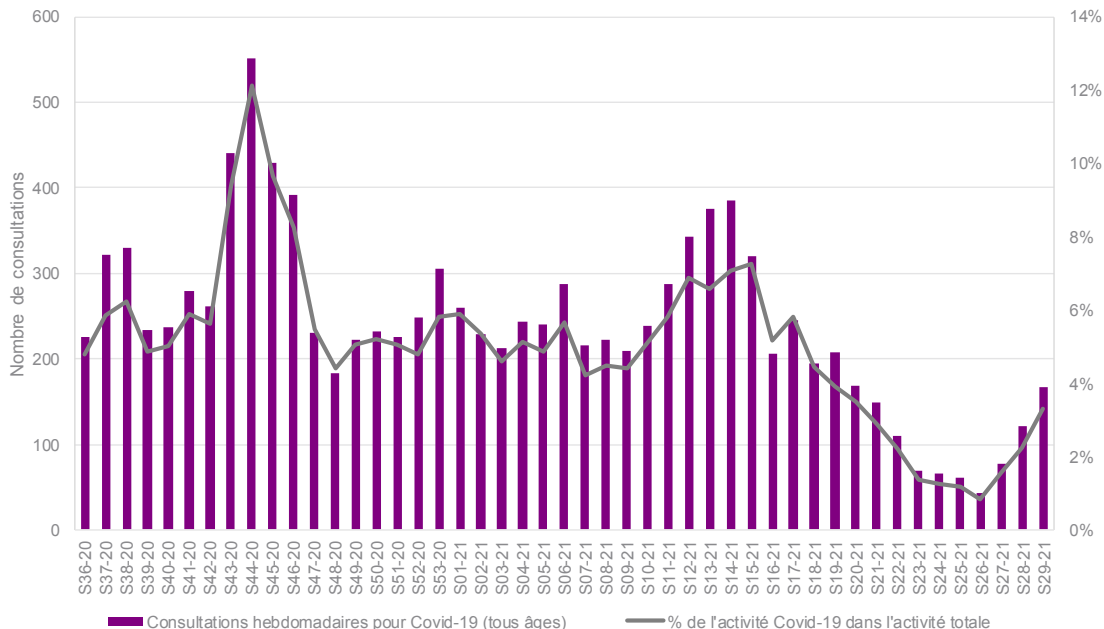
\* Le faible effectif de PCR criblées recherchant cette mutation parmi les tests positifs (<30) ne permet pas de faire apparaître les indicateurs pour ces départements

\* Le faible effectif de PCR criblées recherchant cette mutation parmi les tests positifs (<30) ne permet pas de faire apparaître les indicateurs pour ces départements

## Consultations en médecine de ville pour suspicion de COVID-19 :

Source : SOS Médecins, au 27/07/2021

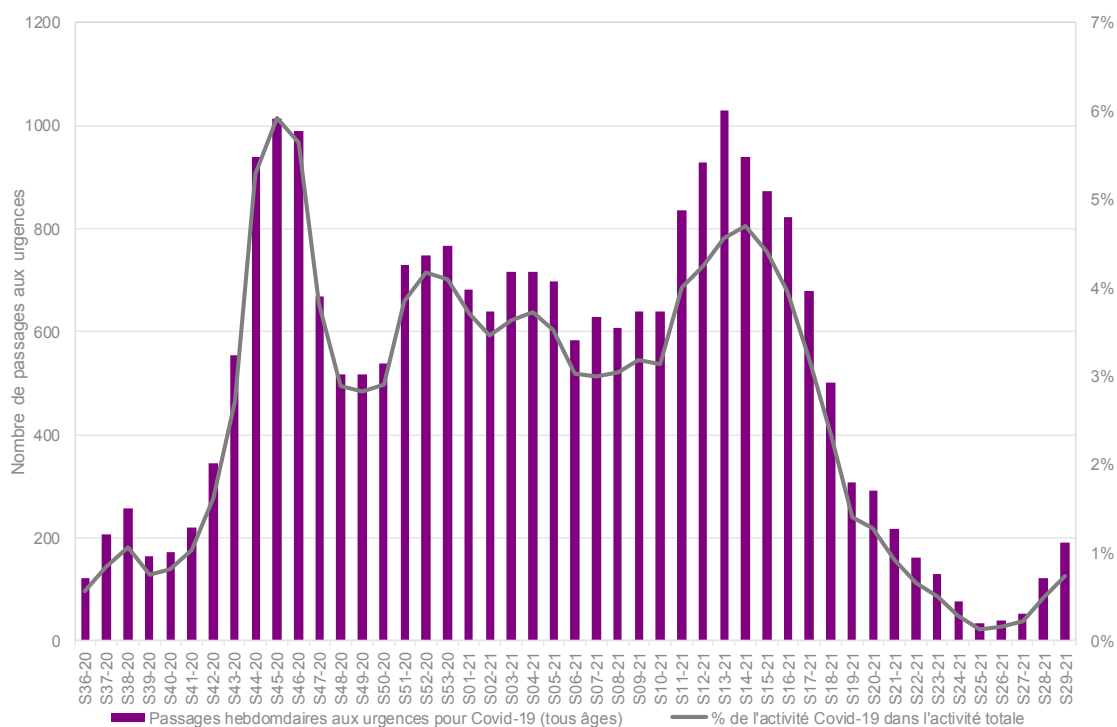
Figure 7. Nombre hebdomadaire de consultations SOS Médecins pour suspicion de Covid-19 et part d'activité COVID-19 dans l'activité totale des associations, Grand Est.



## Passages aux urgences pour suspicion de COVID-19 :

Source : OSCOUR®, au 27/07/2021

Figure 8. Nombre hebdomadaire et taux de passages aux urgences pour suspicion de Covid-19, Grand Est.



# Surveillance des nouvelles hospitalisations (tous services et soins critiques)

Source : Établissements de santé déclarant des cas confirmés de Covid-19 au 26/07/2021

Figure 9. Nombre hebdomadaire de personnes nouvellement hospitalisées pour COVID-19, Grand Est.

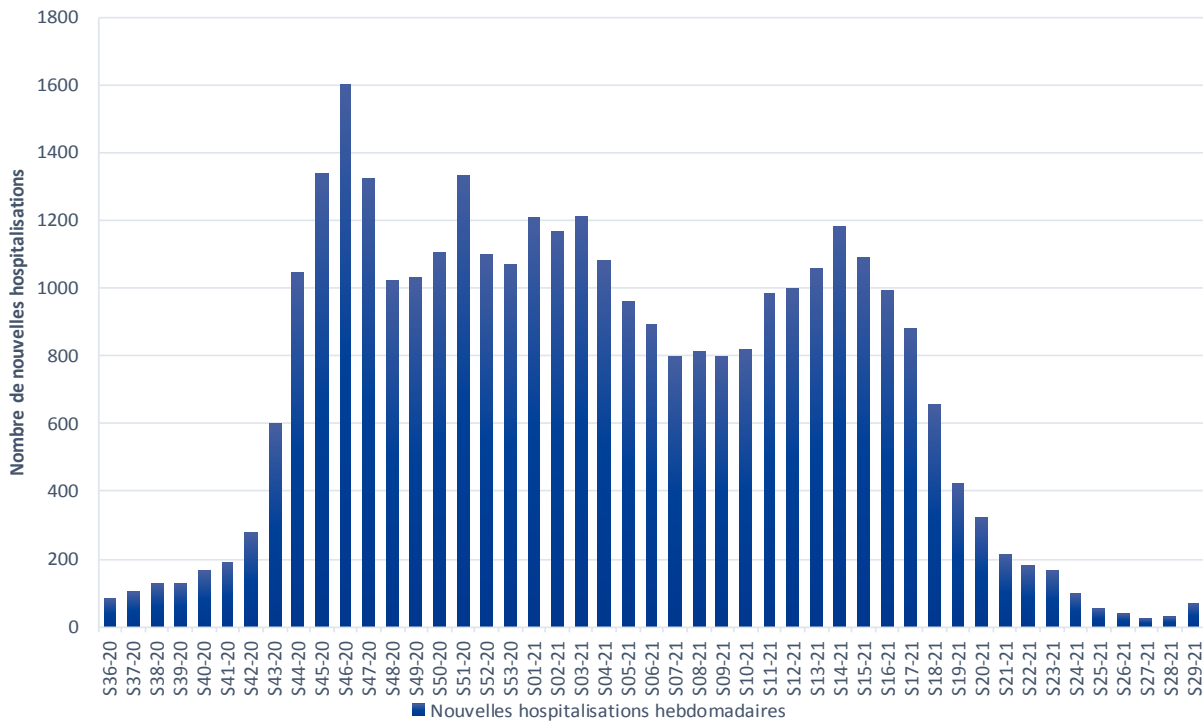
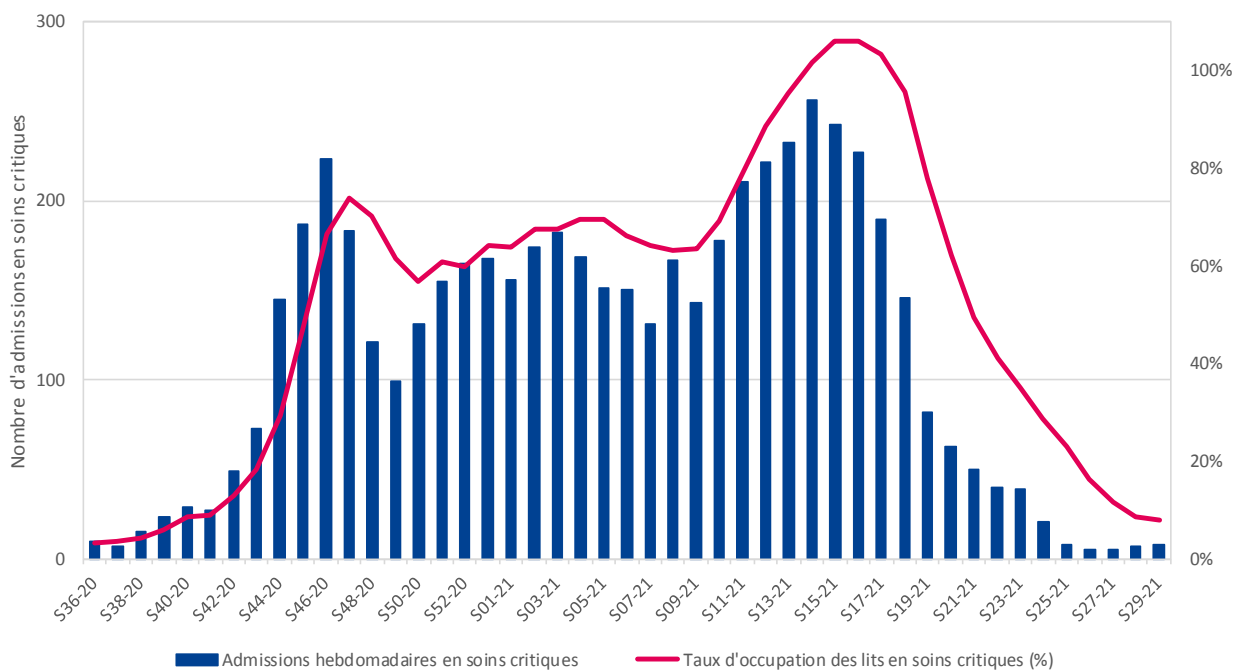


Figure 10. Nombre hebdomadaire de nouvelles admissions en soins critiques (réanimation, soins intensifs et surveillance continue), pour COVID-19, Grand Est.



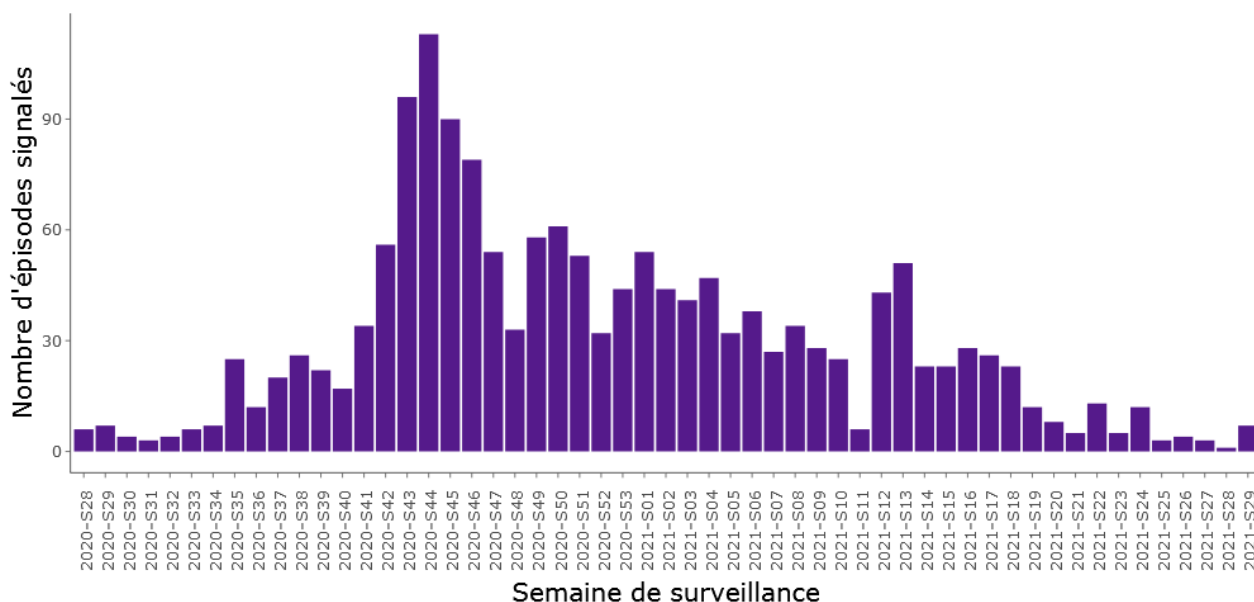


## Surveillance en établissements sociaux et médico-sociaux

Afin de permettre le suivi de la situation au sein des établissements sociaux et médico-sociaux (ESMS), un dispositif de signalement spécifique a été mis en place. Dès le 1er cas confirmé survenant chez un résident ou un professionnel, l'établissement fait un signalement via un site dédié. Ceci permet d'assurer le suivi du nombre de cas et de décès liés au COVID-19 dans les ESMS en temps réel.

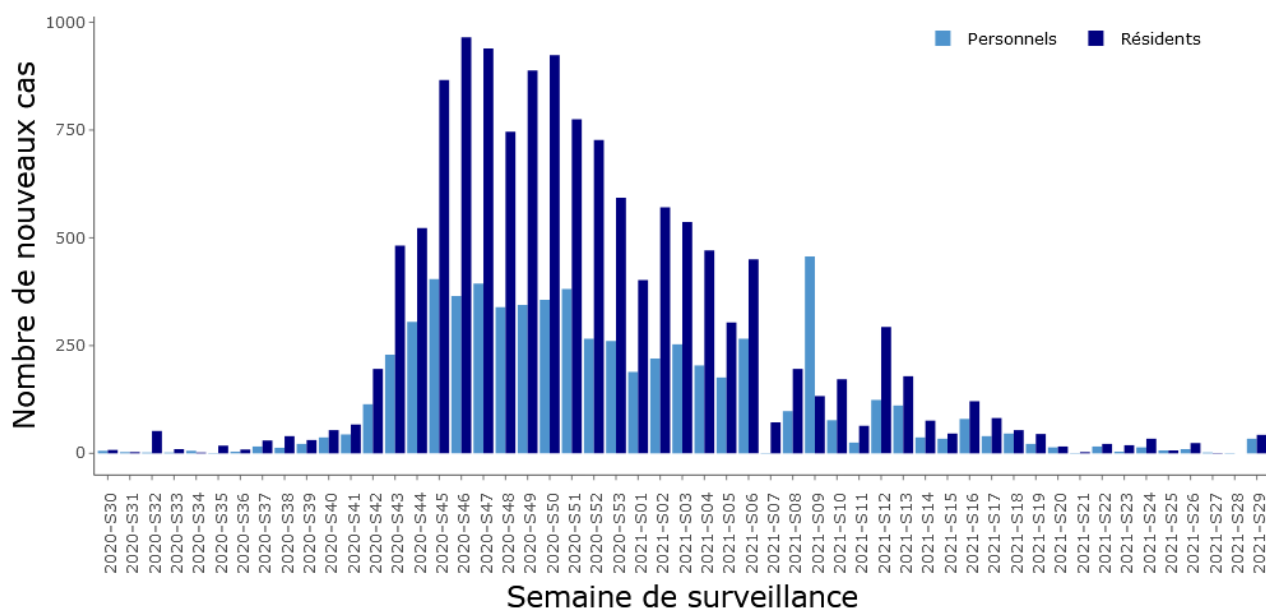
Source : établissements sociaux et médico-sociaux déclarant au moins un cas confirmé ou possible de Covid-19, au 27 juillet 2021

**Figure 11. Nombre hebdomadaire de signalements d'épisode avec au moins un cas (possible ou confirmé) de COVID-19 en ESMS, par semaine calendaire, entre le 6 juillet 2020 et le 25 juillet 2021. Grand Est.**



<sup>1</sup> Cas confirmé COVID-19 : toute personne, symptomatique ou non, avec un prélèvement confirmant l'infection par le SARS-CoV-2 parmi les résidents ou les membres du personnel d'un EMS

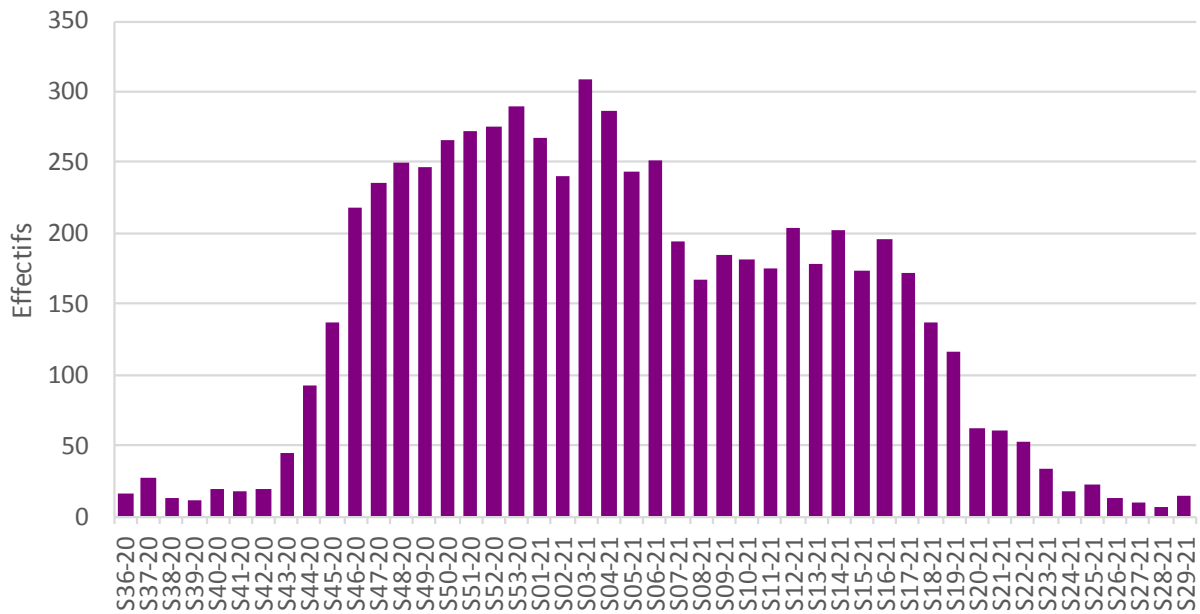
**Figure 12. Nombre de cas confirmés de COVID-19 chez les résidents et le personnel en ESMS par semaine, entre le 20 juillet 2020 et le 25 juillet 2021. Grand Est.**



## Mortalité liée à la Covid-19 dans les établissements de santé

Source : Établissements de santé déclarant des cas confirmés de Covid-19 au 26/07/2021

Figure 13. Nombre de personnes décédées de Covid-19 dans les établissements de santé, par semaine, depuis la semaine 36-2020, Grand Est



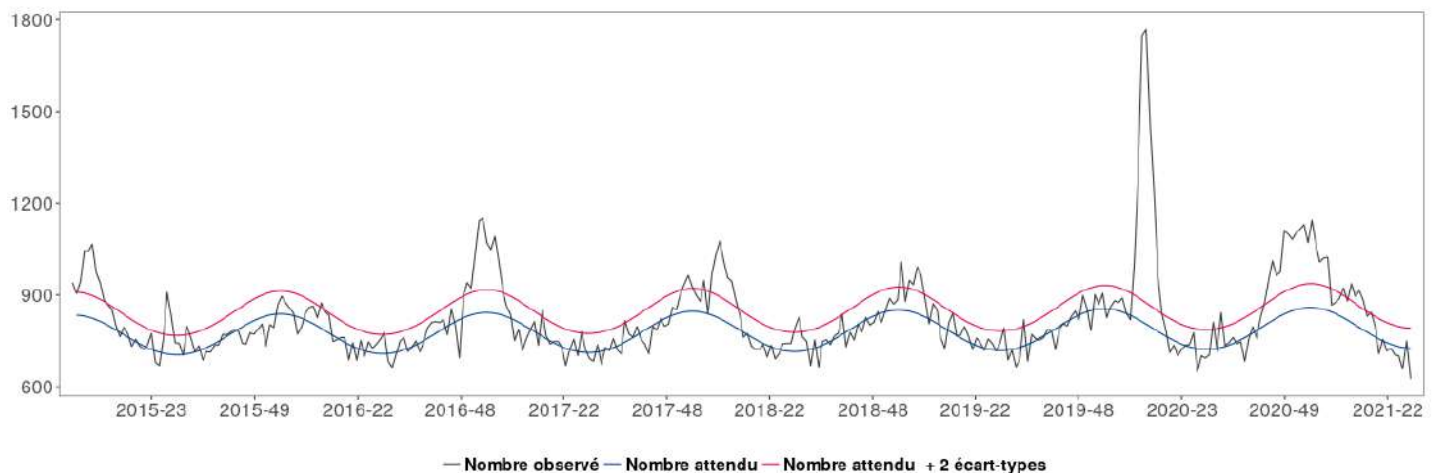
## Mortalité toutes causes confondues de décès

L'analyse de la mortalité toutes causes confondues s'appuie sur les données d'état civil d'environ 3 000 communes françaises, enregistrant 77% de la mortalité nationale.

Tout au long de l'année, le nombre hebdomadaire de décès observé dans les communes de l'échantillon participant au système est suivi et comparé à un nombre attendu de décès. La courbe rose représente le seuil au-delà duquel on considère que le nombre observé de décès est significativement différent du nombre attendu.

Source : Insee au 27/07/2021

Figure 14. Mortalité toutes causes, toutes classes d'âge confondues, jusqu'à la semaine 28/2021, Grand Est



### RÉSULTATS DE L'ENQUÊTE VACCINATION CONTRE LA COVID-19 EN ÉTABLISSEMENTS MÉDICAUX SOCIAUX (ESMS)

Entre le 8 juin et 9 juillet, Santé publique France a réalisé une étude afin d'estimer la couverture vaccinale (CV) contre la COVID-19 des catégories de professionnels et des résidents des établissements sociaux et médico-sociaux (ESMS), en complément de la source Vaccin-Covid. En région Grand Est, au 9 juillet, les couvertures vaccinales des résidents d'Ehpad (Etablissements d'hébergement pour personnes âgées dépendantes) (254 établissements participants) sont très élevées : couverture pour au moins une dose de 92,7 % et pour la vaccination complète de 88,8 %. Pour les résidents des Ehpa (Etablissements d'hébergement pour personnes âgées) (21 établissements participants), ainsi que dans les EHPH (Etablissements d'hébergement pour personnes en situation de handicap) (107 établissements participants), les couvertures sont également élevées : les couvertures pour au moins une dose sont respectivement de 84 % et 87,2 %, et elles sont respectivement de 81,7 % et de 80,8 % pour la vaccination complète en région Grand Est.

Pour les professionnels exerçant dans les Ehpad, les couvertures restent insuffisantes : 63,1 % [IC95 : 60,7 - 65,5] pour au moins une dose et 58,9% [56,4 - 61,4] pour la vaccination complète : Pour les professionnels exerçant dans les Ehpa (hors Ehpad), les couvertures vaccinales sont comparables à celles estimées dans les Ehpad. Pour les professionnels exerçant dans les établissements pour personnes en situation de handicap, les CV sont plus faibles : 49,2 % pour la première dose et 45,1 % pour la vaccination complète.

Source : Santé publique France - Données issues de l'enquête nationale Vaccination en ESMS

Tableau 4 - Couvertures vaccinales au moins une dose et vaccination complète par type d'établissement chez les résidents et professionnels, au 09 juillet 2021, en région Grand Est

Type d'établissement	CV au moins 1 dose		CV complète	
	Résidents	Professionnels	Résidents	Professionnels
<b>Ehpad</b>	92,7%	63,1%	88,8%	58,9%
<b>Ehpa</b>	84,0%	65,7%	81,7%	61,8%
<b>EHPH</b>	87,2%	49,2%	80,8%	45,1%

Les analyses par catégories de professionnels (données nationales) montrent des CV au moins une dose très élevées chez les médecins-pharmaciens, en particulier dans les Ehpad où elles sont supérieures à 90%. En revanche, les CV au moins une dose des autres personnels sont inférieures :

- Chez les infirmier·e·s, elles sont comprises entre 70 % et 80 % dans les établissements pour personnes âgées et proches de 60 % dans les établissements pour adultes handicapés.
- Chez les autres personnels (paramédicaux ou autres professionnels), elles sont comprises entre 65 et 70 % dans les Ehpad et Ehpa mais sont inférieures ou proches de 60 % dans les autres établissements.

Plus d'information sur le déroulement de cette enquête [ici](#).

Rédacteur en chef

Michel Vernay

Équipe de rédaction

Santé publique France  
Grand Est

Contact presse

[presse@santepubliquefrance.fr](mailto:presse@santepubliquefrance.fr)

Diffusion Santé publique  
France

12 rue du Val d'Osne  
94415 Saint-Maurice Cedex

[www.santepubliquefrance.fr](http://www.santepubliquefrance.fr)

Date de publication

29 juillet 2021