

COVID-19

TABLEAU DE BORD DES DONNÉES RÉGIONALES AU 01 FÉVRIER 2022

Ce tableau de bord est construit à partir des données détenues par l'ARS Grand Est et par Santé publique France au titre de ses missions de surveillance épidémiologique. À compter du 29/10/2021, sa diffusion devient hebdomadaire.

Les données concernant l'évolution de la couverture vaccinale et le suivi des épidémies hivernales sont à retrouver dans le Point Épidémiologique hebdomadaire de Santé Publique France, disponible à cette adresse :

<https://www.santepubliquefrance.fr/regions/grand-est/publications/>

SURVEILLANCE DE LA CIRCULATION VIRALE	2
REMONTÉES DES LABORATOIRES DE VILLE ET HOSPITALIERS	2
HOSPITALISATIONS POUR COVID-19	5
ÉVOLUTION PAR RAPPORT AU JOUR PRÉCÉDENT	5
PERSONNES NOUVELLEMENT HOSPITALISÉES EN RÉANIMATION OU SOINS INTENSIFS POUR COVID-19	6

COVID-19

TABLEAU DE BORD DES DONNÉES RÉGIONALES

SURVEILLANCE DE LA CIRCULATION VIRALE

REMONTÉES DES LABORATOIRES DE VILLE ET HOSPITALIERS

Données SIDEP, système d'information de dépistage remontant les résultats de l'ensemble des laboratoires de biologie médicale. Les données intègrent désormais également les résultats des tests antigéniques. Les indicateurs sont calculés sur 7 jours glissants de J-9 à J-3.

SYNTHÈSE

Sur la période du 23 au 29 janvier 2022 et pour la région Grand Est :

- Taux d'incidence : 3 553,9 pour 100 000 habitants (France : 3 488) ;
- Taux de positivité : 32,6 % ;
- Taux de réalisation de test Covid-19 : 10 893 pour 100 000 habitants.

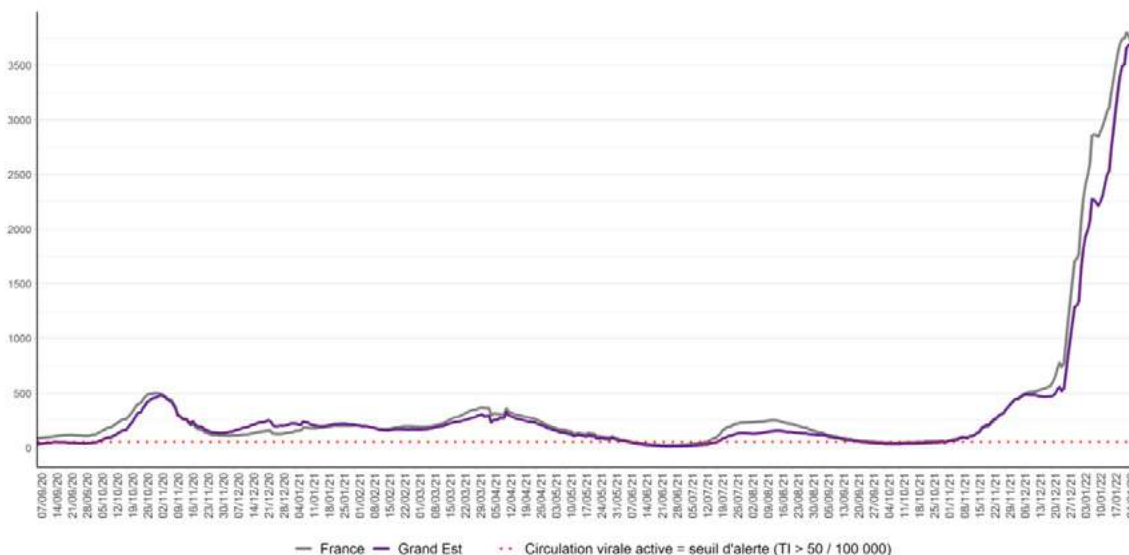


Figure 1 : Évolution du taux d'incidence pour Covid-19 en région Grand Est à la date du 29 janvier 2022 (données consolidées). (Source : Laboratoires de biologie médicale – de ville et hospitaliers – et professionnels de santé effectuant les analyses SARS-CoV-2, exploitation Santé publique France)

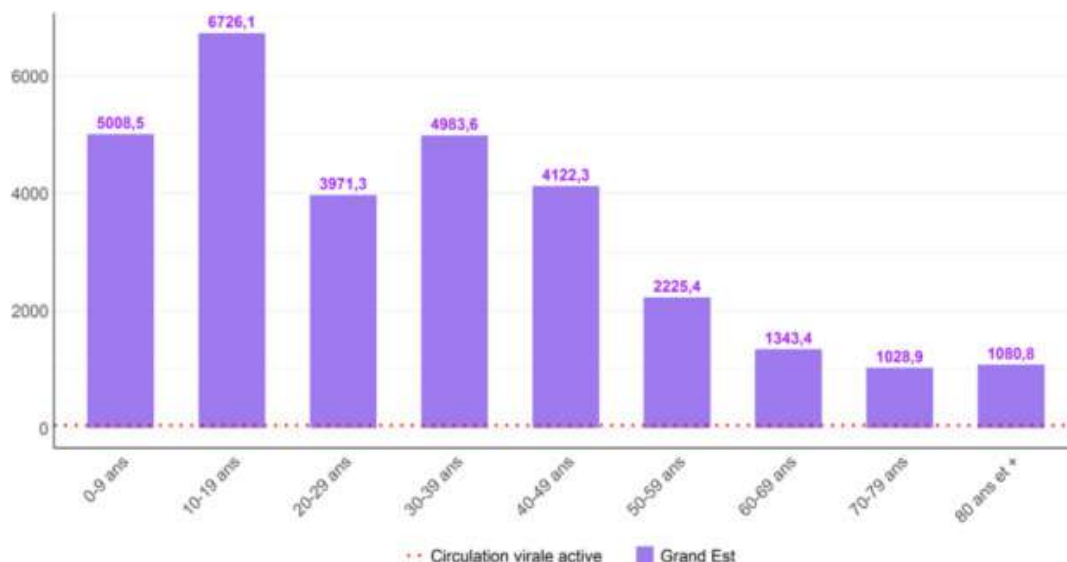


Figure 2 : Taux d'incidence pour Covid-19 par tranche d'âge à la date du 29 janvier 2022 (données consolidées). (Source : Laboratoires de biologie médicale – de ville et hospitaliers – et professionnels de santé effectuant les analyses SARS-CoV-2, exploitation Santé publique France)

COVID-19**TABLEAU DE BORD DES DONNÉES RÉGIONALES****Population générale tous âges**

Domicile	Population	Nouveaux cas confirmés	Personnes testées	Taux d'incidence (nouveaux cas/100 000 habitants)	Taux de positivité (nouveaux cas/100 personnes testées)	Taux de dépistage (personnes testées/100 000 habitants)
Grand Est	5 511 747	195 882	600 402	3553,9	32,6	10 893
France	67 114 995	2 340 949	6 833 565	3488	34,3	10 182
Ardennes	265 531	9 640	29 867	3630,5	32,3	11 248
Aube	309 907	10 007	28 031	3229	35,7	9 045
Marne	563 823	17 656	53 793	3131,5	32,8	9 541
Haute-Marne	169 250	5 799	16 144	3426,3	35,9	9 539
Meurthe-et-Moselle	730 398	25 937	81 181	3551,1	31,9	11 115
Meuse	181 641	6 665	19 272	3669,3	34,6	10 610
Moselle	1 035 866	38 560	117 947	3722,5	32,7	11 386
Bas-Rhin	1 132 607	40 481	134 338	3574,1	30,1	11 861
Haut-Rhin	763 204	27 626	81 348	3619,7	34	10 659
Vosges	359 520	13 511	38 481	3758,1	35,1	10 703
CA Mulhouse Alsace Agglomération	273 268	10 458	29 656	3826,9	35,3	10 852
CU du Grand Reims	292 384	9 767	30 902	3340,6	31,6	10 569
Eurométropole de Strasbourg	497 183	18 549	62 503	3730,9	29,7	12 571
Métropole du Grand Nancy	255 690	8 732	30 072	3415,1	29	11 761
Metz Métropole	219 569	8 463	25 214	3854,3	33,6	11 483

Données du 23 au 29 janvier 2022 (données consolidées). (Source : Laboratoires de biologie médicale – de ville et hospitaliers – et professionnels de santé effectuant les analyses SARS-CoV-2, exploitation Santé publique France)

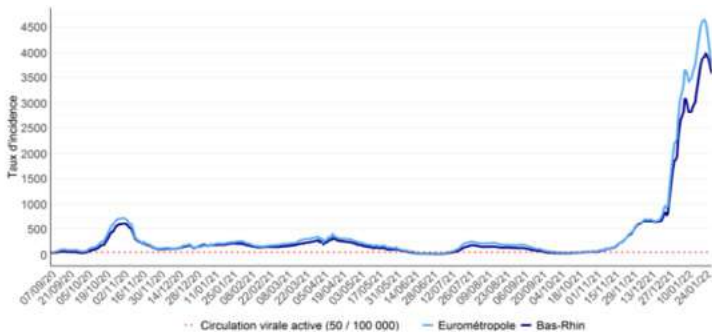
COVID-19

TABLEAU DE BORD DES DONNÉES RÉGIONALES

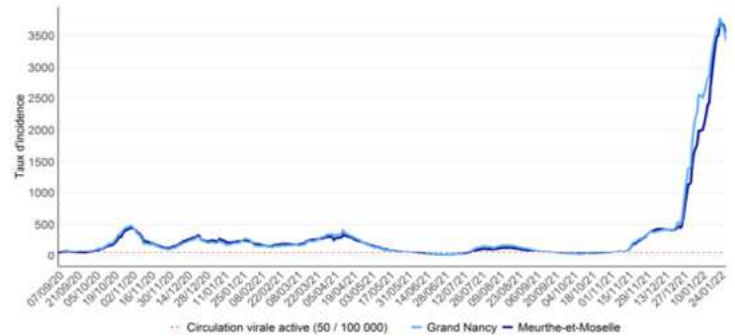
Suivi hebdomadaire des taux d'incidences par métropole.

Évolution du taux d'incidence (nombre de nouveaux cas domiciliés/100 000 habitants sur 7 jours) depuis la semaine 36-2020 par métropole à la date du 29 janvier 2022.

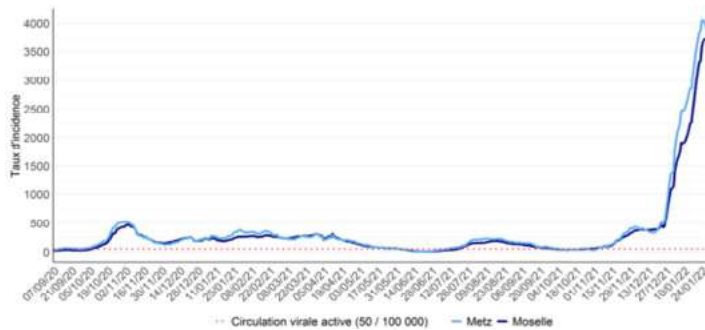
Strasbourg



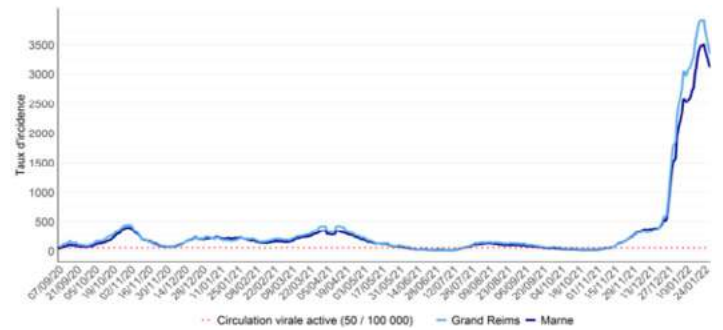
Nancy



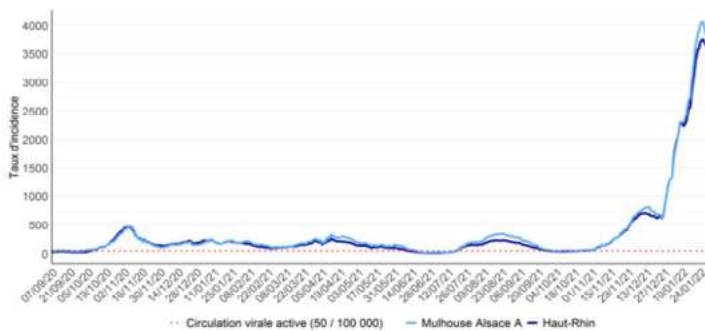
Metz



Reims



Mulhouse



Taux d'incidence par métropole et par département pour 100 000 habitants avec seuil de circulation active du virus (Source : Laboratoires de ville et hospitaliers effectuant les analyses Sars-Cov-2)

COVID-19**TABLEAU DE BORD DES DONNÉES RÉGIONALES****HOSPITALISATIONS POUR COVID-19**

SYNTHÈSE

Au 31 janvier 2022 :

- **2 626 personnes sont actuellement hospitalisées pour Covid-19** dans les établissements sanitaires du Grand Est, soit **320 nouvelles hospitalisations pour la journée du 31 janvier 2022**.
- **265 personnes sont actuellement hospitalisées en réanimation** ou en soins intensifs, soit **31 nouvelles admissions pour la journée du 31 janvier 2022**.

ÉVOLUTION PAR RAPPORT AU JOUR PRÉCÉDENT

Données à J-1

	HOSPITALISATION			HOSPITALISATION EN REANIMATION, SOINS INTENSIFS ET SOINS CONTINUS				
	Nombre de personnes hospitalisées		Nombre de personnes nouvellement hospitalisées	Nombre de personnes			Nombre de personnes nouvellement en réanimation	
	31/01	30/01	Évo 31/01-J-1	31/01	31/01	30/01	Évo 31/01-J-1	31/01
Ardennes	113	112	1	1	5	5	0	0
Aube	111	105	6	11	9	8	1	1
Marne	281	280	1	30	26	27	-1	2
Haute-Marne	92	88	4	15	8	7	1	1
Meurthe-et-Moselle	313	310	3	36	53	51	2	7
Meuse	103	93	10	19	5	4	1	1
Moselle	465	427	38	60	42	38	4	6
Bas-Rhin	510	505	5	56	67	62	5	8
Haut-Rhin	417	394	23	53	41	40	1	4
Vosges	221	191	30	39	9	8	1	1
Grand Est	2626	2505	121	320	265	250	15	31

Evolution des hospitalisations en Grand Est pour Covid-19 le 31 janvier 2022. (Source : établissements sanitaires déclarant au moins un cas confirmé de Covid-19).

COVID-19

TABLEAU DE BORD DES DONNÉES RÉGIONALES

PERSONNES NOUVELLEMENT HOSPITALISÉES EN RÉANIMATION OU SOINS INTENSIFS POUR COVID-19

Données à J-1

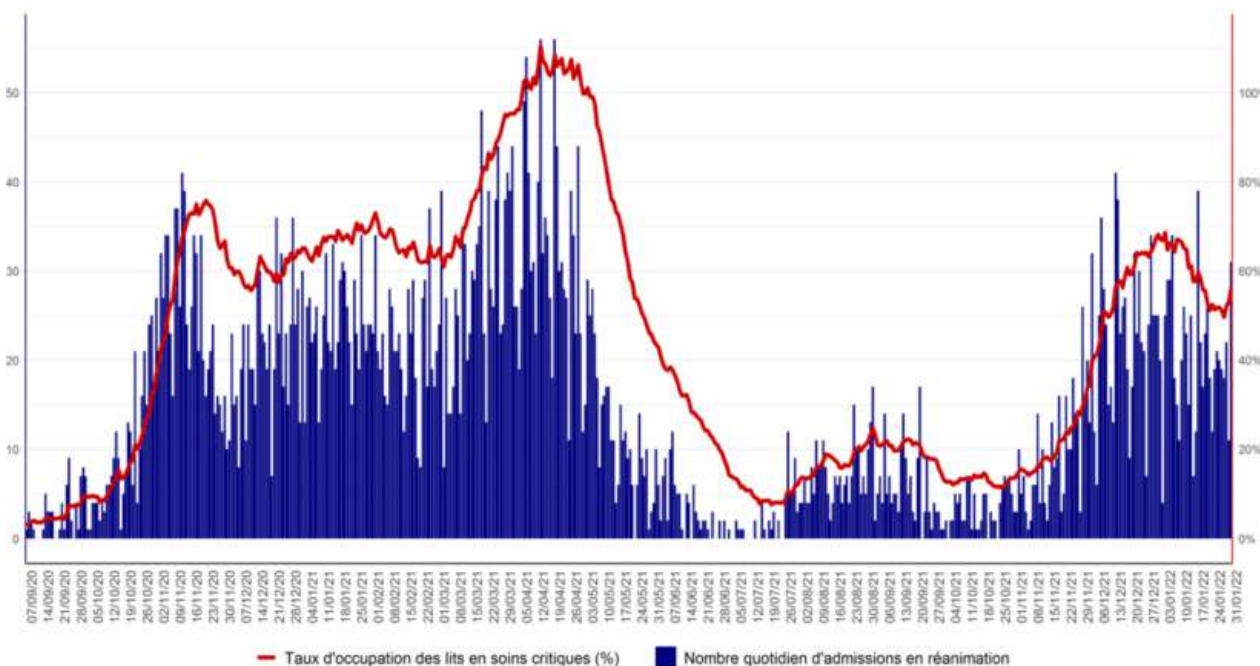


Figure 3 : Évolution quotidienne du nombre de personnes nouvellement hospitalisées en soins critiques (réanimation, soins intensifs et surveillance continue) pour Covid-19. (Source : établissements de santé déclarant au moins un cas confirmé de Covid-19, exploitation Santé publique France)

Indicateur de saturation hospitalière :

L'indicateur de saturation hospitalière sur les capacités de réanimation est calculé au niveau régional et non au niveau de chaque département, car la réponse à la crise est gérée au niveau régional en faisant appel à l'ensemble des capacités en réanimation publiques et privées.

Le niveau de référence correspond aux capacités initiales de réanimation de la région Grand Est avant la crise soit 471 lits