

COVID-19

TABLEAU DE BORD DES DONNÉES RÉGIONALES AU 25 JANVIER 2022

Ce tableau de bord est construit à partir des données détenues par l'ARS Grand Est et par Santé publique France au titre de ses missions de surveillance épidémiologique. À compter du 29/10/2021, sa diffusion devient hebdomadaire.

Les données concernant l'évolution de la couverture vaccinale et le suivi des épidémies hivernales sont à retrouver dans le Point Épidémiologique hebdomadaire de Santé Publique France, disponible à cette adresse :

<https://www.santepubliquefrance.fr/regions/grand-est/publications/>

SURVEILLANCE DE LA CIRCULATION VIRALE	2
REMONTÉES DES LABORATOIRES DE VILLE ET HOSPITALIERS	2
HOSPITALISATIONS POUR COVID-19	5
ÉVOLUTION PAR RAPPORT AU JOUR PRÉCÉDENT	5
PERSONNES NOUVELLEMENT HOSPITALISÉES EN RÉANIMATION OU SOINS INTENSIFS POUR COVID-19	6

COVID-19

TABLEAU DE BORD DES DONNÉES RÉGIONALES

SURVEILLANCE DE LA CIRCULATION VIRALE

REMONTÉES DES LABORATOIRES DE VILLE ET HOSPITALIERS

Données SIDEP, système d'information de dépistage remontant les résultats de l'ensemble des laboratoires de biologie médicale. Les données intègrent désormais également les résultats des tests antigéniques. Les indicateurs sont calculés sur 7 jours glissants de J-9 à J-3.

SYNTHÈSE

Sur la période du 16 au 22 janvier 2022 et pour la région Grand Est :

- Taux d'incidence : 3 485,3 pour 100 000 habitants (France : 3 726,4) ;
- Taux de positivité : 29,1 % ;
- Taux de réalisation de test Covid-19 : 11 971 pour 100 000 habitants.

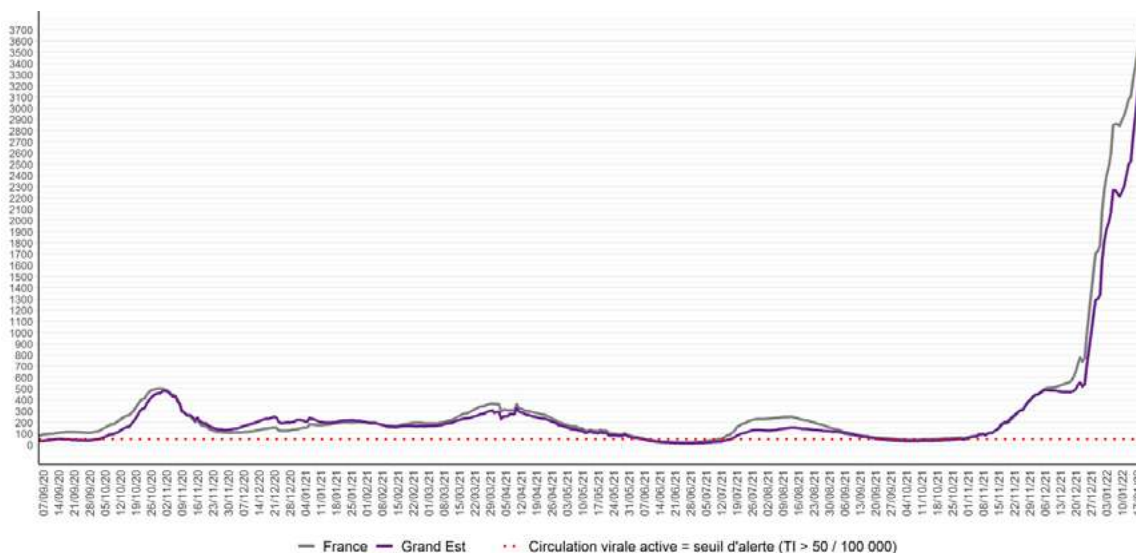


Figure 1 : Évolution du taux d'incidence pour Covid-19 en région Grand Est à la date du 22 janvier 2022 (données consolidées). (Source : Laboratoires de biologie médicale – de ville et hospitaliers – et professionnels de santé effectuant les analyses SARS-CoV-2, exploitation Santé publique France)

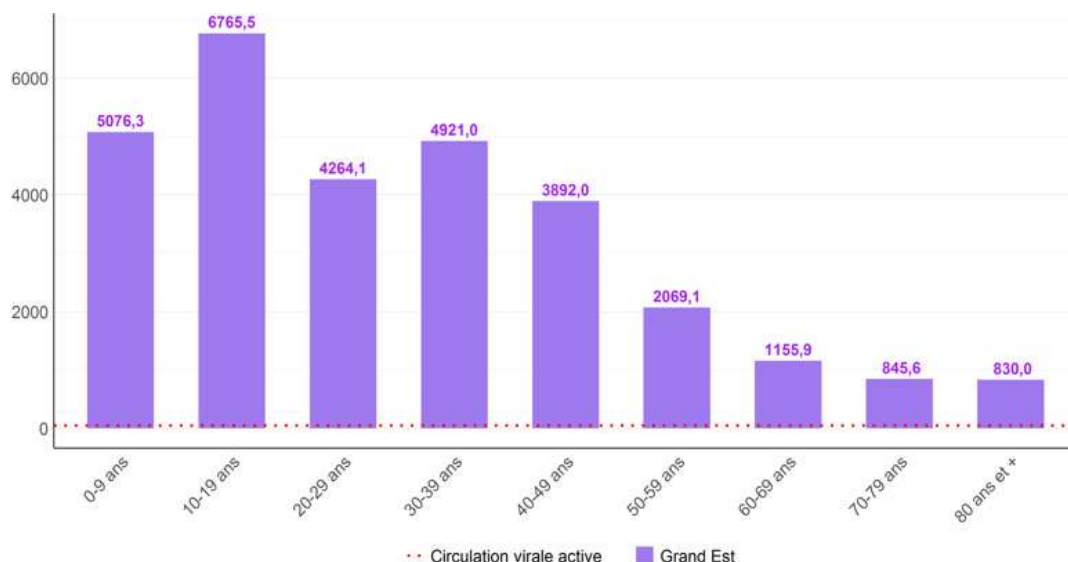


Figure 2 : Taux d'incidence pour Covid-19 par tranche d'âge à la date du 22 janvier 2022 (données consolidées). (Source : Laboratoires de biologie médicale – de ville et hospitaliers – et professionnels de santé effectuant les analyses SARS-CoV-2, exploitation Santé publique France)

COVID-19**TABLEAU DE BORD DES DONNÉES RÉGIONALES****Population générale tous âges**

Domicile	Population	Nouveaux cas confirmés	Personnes testées	Taux d'incidence (nouveaux cas/100 000 habitants)	Taux de positivité (nouveaux cas/100 personnes testées)	Taux de dépistage (personnes testées/100 000 habitants)
Grand Est	5 511 747	192 103	659 797	3485,3	29,1	11 971
France	67 114 995	2 500 992	7 927 745	3726,4	31,5	11 812
Ardennes	265 531	8 557	31 690	3222,6	27	11 935
Aube	309 907	10 091	32 028	3256,1	31,5	10 335
Marne	563 823	19 633	63 435	3482,1	30,9	11 251
Haute-Marne	169 250	4 914	16 309	2903,4	30,1	9 636
Meurthe-et-Moselle	730 398	25 386	88 662	3475,6	28,6	12 139
Meuse	181 641	5 211	17 648	2868,8	29,5	9 716
Moselle	1 035 866	34 345	123 012	3315,6	27,9	11 875
Bas-Rhin	1 132 607	44 098	155 071	3893,5	28,4	13 692
Haut-Rhin	763 204	27 228	89 617	3567,6	30,4	11 742
Vosges	359 520	12 640	42 325	3515,8	29,9	11 773
CA Mulhouse Alsace Agglomération	273 268	10 544	33 199	3858,6	31,8	12 149
CU du Grand Reims	292 384	11 435	37 461	3911,1	30,5	12 812
Eurométropole de Strasbourg	497 183	22 934	77 360	4612,7	29,6	15 560
Métropole du Grand Nancy	255 690	9 223	34 708	3607,1	26,6	13 574
Metz Métropole	219 569	8 419	28 378	3834,5	29,7	12 924

Données du 16 au 22 janvier 2022 (données consolidées). (Source : Laboratoires de biologie médicale – de ville et hospitaliers – et professionnels de santé effectuant les analyses SARS-CoV-2, exploitation Santé publique France)

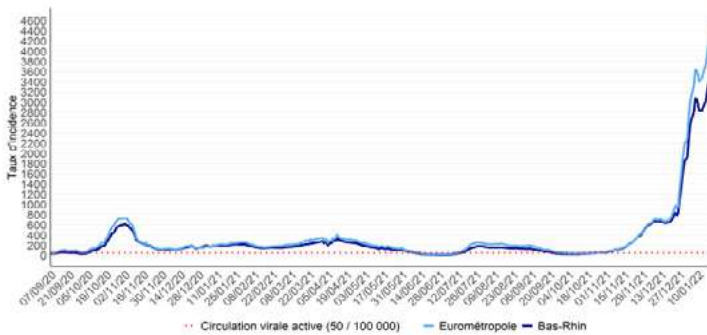
COVID-19

TABLEAU DE BORD DES DONNÉES RÉGIONALES

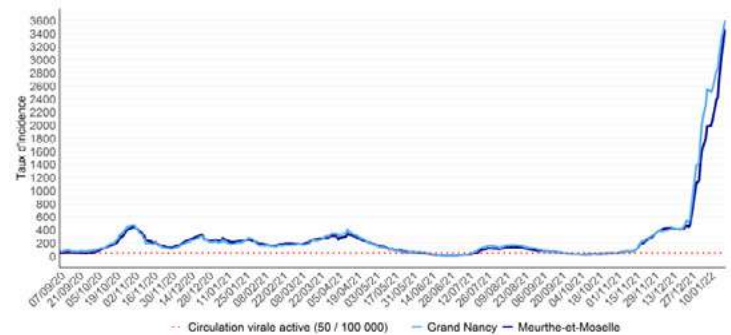
Suivi hebdomadaire des taux d'incidences par métropole.

Évolution du taux d'incidence (nombre de nouveaux cas domiciliés/100 000 habitants sur 7 jours) depuis la semaine 36-2020 par métropole à la date du 22 janvier 2022.

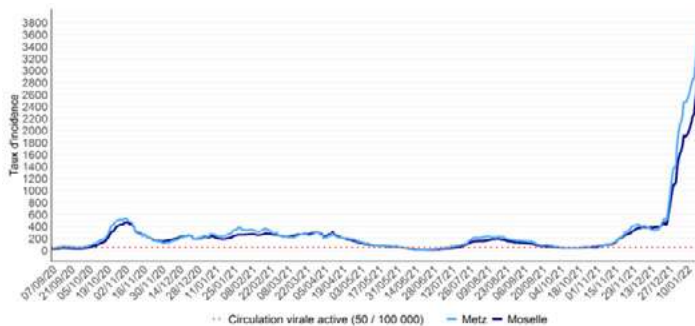
Strasbourg



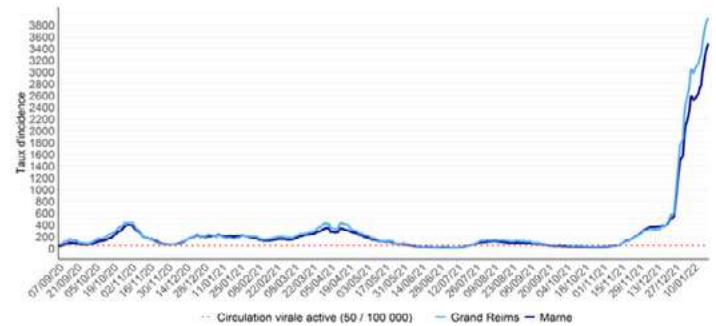
Nancy



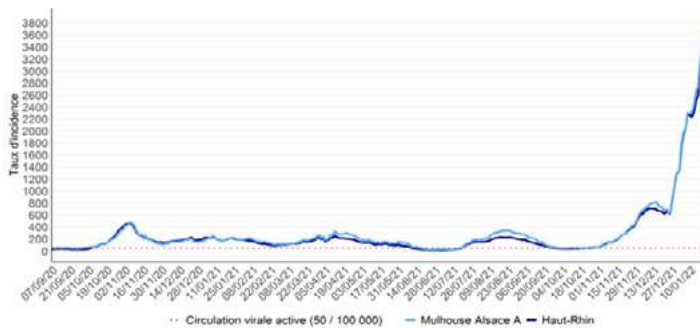
Metz



Reims



Mulhouse



Taux d'incidence par métropole et par département pour 100 000 habitants avec seuil de circulation active du virus (Source : Laboratoires de ville et hospitaliers effectuant les analyses Sars-Cov-2)

COVID-19**TABLEAU DE BORD DES DONNÉES RÉGIONALES****HOSPITALISATIONS POUR COVID-19**

SYNTHÈSE

Au 24 janvier 2022 :

- **2 213 personnes sont actuellement hospitalisées pour Covid-19** dans les établissements sanitaires du Grand Est, soit **287 nouvelles hospitalisations pour la journée du 24 janvier 2022**.
- **242 personnes sont actuellement hospitalisées en réanimation** ou en soins intensifs, soit **19 nouvelles admissions pour la journée du 24 janvier 2022**.

ÉVOLUTION PAR RAPPORT AU JOUR PRÉCÉDENT

Données à J-1

	HOSPITALISATION			HOSPITALISATION EN REANIMATION, SOINS INTENSIFS ET SOINS CONTINUS				
	Nombre de personnes hospitalisées		Nombre de personnes nouvellement hospitalisées	Nombre de personnes			Nombre de personnes nouvellement en réanimation	
	24/01	23/01	Évo 24/01-J-1	24/01	24/01	23/01	Évo 24/01-J-1	24/01
Ardennes	106	91	15	16	8	8	0	0
Aube	73	72	1	6	8	7	1	2
Marne	270	262	8	19	23	24	-1	0
Haute-Marne	84	84	0	10	7	7	0	0
Meurthe-et-Moselle	255	255	0	34	41	42	-1	2
Meuse	77	65	12	20	4	6	-2	0
Moselle	382	365	17	57	32	32	0	5
Bas-Rhin	454	442	12	50	58	60	-2	6
Haut-Rhin	350	340	10	37	52	54	-2	2
Vosges	162	138	24	38	9	7	2	2
Grand Est	2213	2114	99	287	242	247	-5	19

Evolution des hospitalisations en Grand Est pour Covid-19 le 24 janvier 2022. (Source : établissements sanitaires déclarant au moins un cas confirmé de Covid-19).

COVID-19

TABLEAU DE BORD DES DONNÉES RÉGIONALES

PERSONNES NOUVELLEMENT HOSPITALISÉES EN RÉANIMATION OU SOINS INTENSIFS POUR COVID-19

Données à J-1

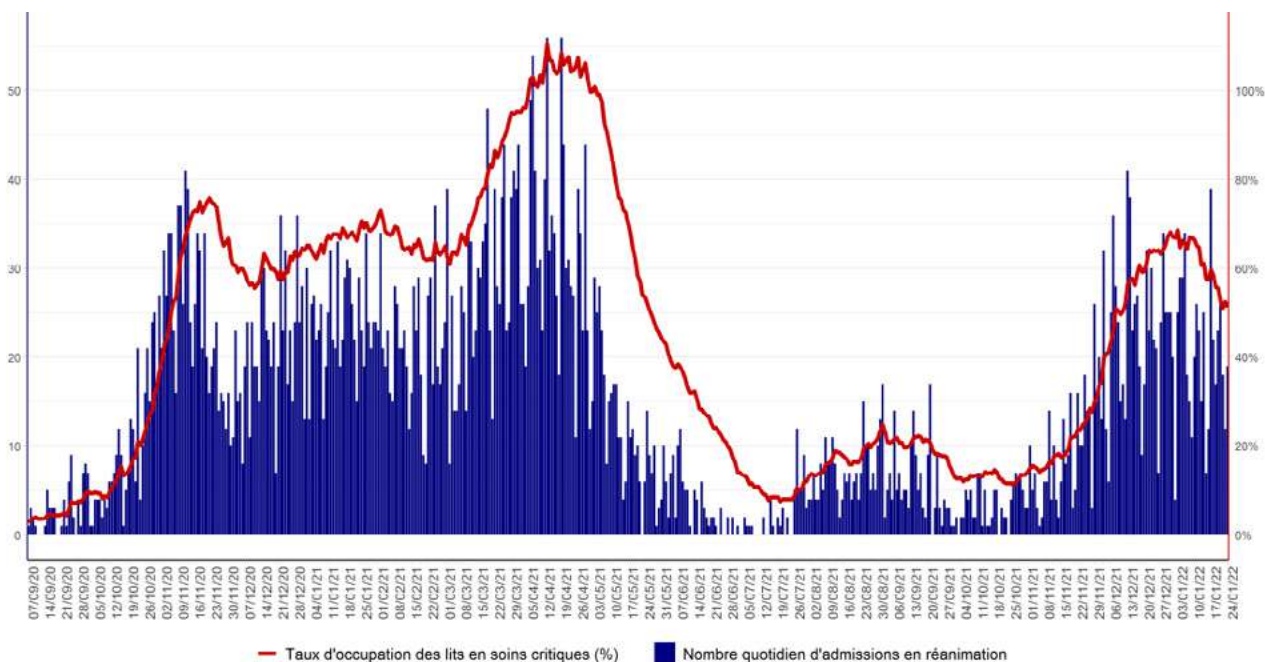


Figure 3 : Évolution quotidienne du nombre de personnes nouvellement hospitalisées en soins critiques (réanimation, soins intensifs et surveillance continue) pour Covid-19. (Source : établissements de santé déclarant au moins un cas confirmé de Covid-19, exploitation Santé publique France)

Indicateur de saturation hospitalière :

L'indicateur de saturation hospitalière sur les capacités de réanimation est calculé au niveau régional et non au niveau de chaque département, car la réponse à la crise est gérée au niveau régional en faisant appel à l'ensemble des capacités en réanimation publiques et privées.

Le niveau de référence correspond aux capacités initiales de réanimation de la région Grand Est avant la crise soit 471 lits