

# COVID-19

## TABLEAU DE BORD DES DONNÉES RÉGIONALES AU 18 JANVIER 2022

Ce tableau de bord est construit à partir des données détenues par l'ARS Grand Est et par Santé publique France au titre de ses missions de surveillance épidémiologique. À compter du 29/10/2021, sa diffusion devient hebdomadaire.

Les données concernant l'évolution de la couverture vaccinale et le suivi des épidémies hivernales sont à retrouver dans le Point Épidémiologique hebdomadaire de Santé Publique France, disponible à cette adresse :

<https://www.santepubliquefrance.fr/regions/grand-est/publications/>

<b>SURVEILLANCE DE LA CIRCULATION VIRALE</b>	<b>2</b>
<b>REMONTÉES DES LABORATOIRES DE VILLE ET HOSPITALIERS</b>	<b>2</b>
<b>HOSPITALISATIONS POUR COVID-19</b>	<b>5</b>
<b>ÉVOLUTION PAR RAPPORT AU JOUR PRÉCÉDENT</b>	<b>5</b>
<b>PERSONNES NOUVELLEMENT HOSPITALISÉES EN RÉANIMATION     OU SOINS INTENSIFS POUR COVID-19</b>	<b>6</b>

**COVID-19**

**TABLEAU DE BORD DES DONNÉES RÉGIONALES**

**SURVEILLANCE DE LA CIRCULATION VIRALE**

**REMONTÉES DES LABORATOIRES DE VILLE ET HOSPITALIERS**

Données SIDEP, système d'information de dépistage remontant les résultats de l'ensemble des laboratoires de biologie médicale. Les données intègrent désormais également les résultats des tests antigéniques. Les indicateurs sont calculés sur 7 jours glissants de J-9 à J-3.

**SYNTHÈSE**

Sur la période du 9 au 15 janvier 2022 et pour la région Grand Est :

- Taux d'incidence : 2 491,1 pour 100 000 habitants (France : 3 063) ;
- Taux de positivité : 20,9 % ;
- Taux de réalisation de test Covid-19 : 11 914 pour 100 000 habitants.

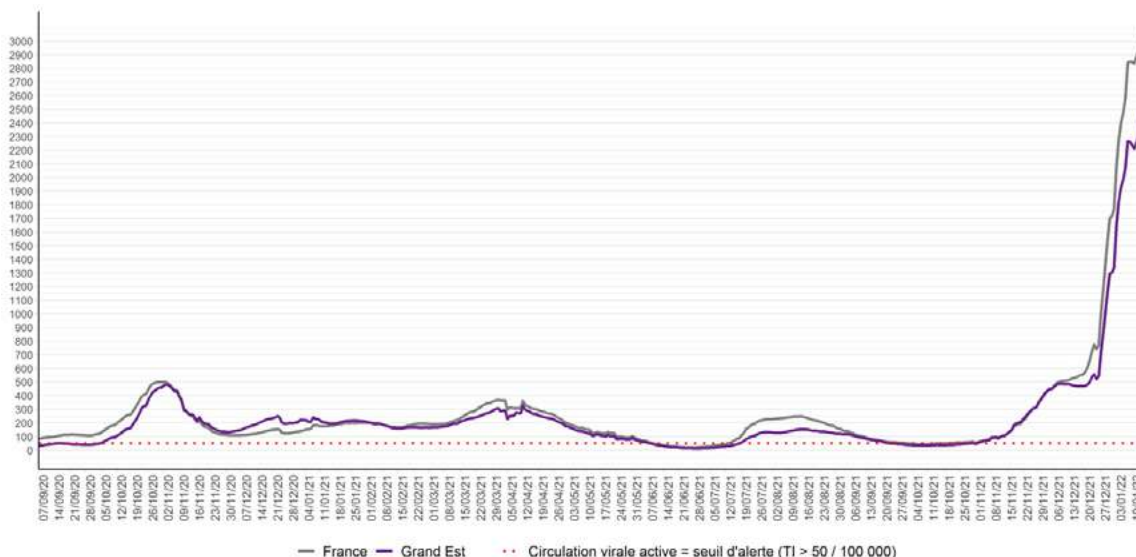


Figure 1 : Évolution du taux d'incidence pour Covid-19 en région Grand Est à la date du 15 janvier 2022 (données consolidées). (Source : Laboratoires de biologie médicale – de ville et hospitaliers – et professionnels de santé effectuant les analyses SARS-CoV-2, exploitation Santé publique France)

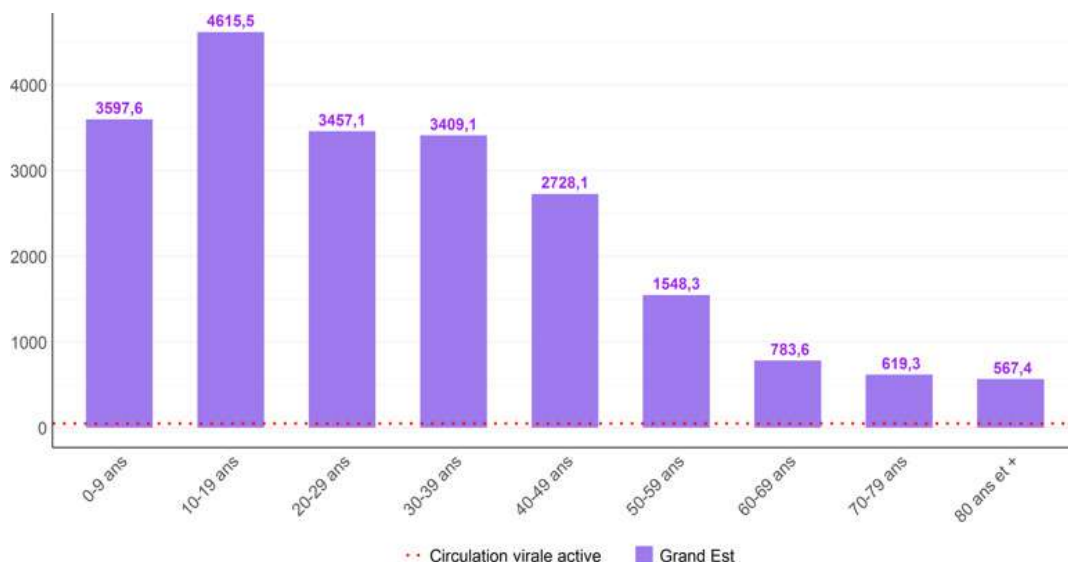


Figure 2 : Taux d'incidence pour Covid-19 par tranche d'âge à la date du 15 janvier 2022 (données consolidées). (Source : Laboratoires de biologie médicale – de ville et hospitaliers – et professionnels de santé effectuant les analyses SARS-CoV-2, exploitation Santé publique France)

**COVID-19****TABLEAU DE BORD DES DONNÉES RÉGIONALES****Population générale tous âges**

Domicile	Population	Nouveaux cas confirmés	Personnes testées	Taux d'incidence (nouveaux cas/100 000 habitants)	Taux de positivité (nouveaux cas/100 personnes testées)	Taux de dépistage (personnes testées/100 000 habitants)
<b>Grand Est</b>	<b>5 511 747</b>	<b>137 303</b>	<b>656 696</b>	<b>2491,1</b>	<b>20,9</b>	<b>11 914</b>
France	67 114 995	2 055 700	8 631 424	3063	23,8	12 861
Ardennes	265 531	6 179	31 281	2327	19,8	11 781
Aube	309 907	7 700	33 452	2484,6	23	10 794
Marne	563 823	15 335	66 991	2719,8	22,9	11 882
Haute-Marne	169 250	3 083	15 650	1821,6	19,7	9 247
Meurthe-et-Moselle	730 398	17 416	86 067	2384,5	20,2	11 784
Meuse	181 641	3 181	16 647	1751,3	19,1	9 165
Moselle	1 035 866	23 184	117 482	2238,1	19,7	11 341
Bas-Rhin	1 132 607	33 581	159 693	2964,9	21	14 100
Haut-Rhin	763 204	19 394	89 746	2541,1	21,6	11 759
Vosges	359 520	8 250	39 687	2294,7	20,8	11 039
CA Mulhouse Alsace Agglomération	273 268	7 323	33 269	2679,9	22	12 174
CU du Grand Reims	292 384	9 438	40 710	3227,8	23,2	13 923
Eurométropole de Strasbourg	497 183	18 152	81 053	3651	22,4	16 302
Métropole du Grand Nancy	255 690	7 181	34 883	2808,6	20,6	13 643
Metz Métropole	219 569	6 263	28 405	2852,5	22	12 937

Données du 9 au 15 janvier 2022 (données consolidées). (Source : Laboratoires de biologie médicale – de ville et hospitaliers – et professionnels de santé effectuant les analyses SARS-CoV-2, exploitation Santé publique France)

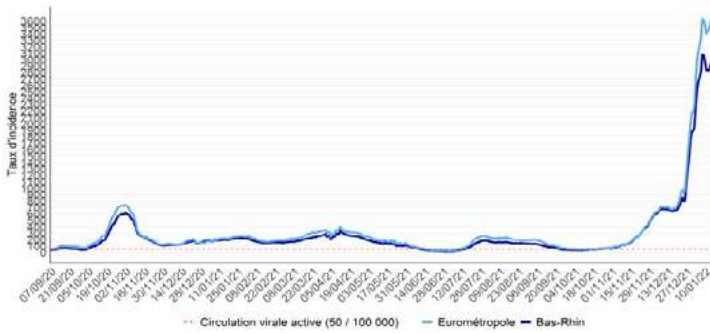
**COVID-19**

**TABLEAU DE BORD DES DONNÉES RÉGIONALES**

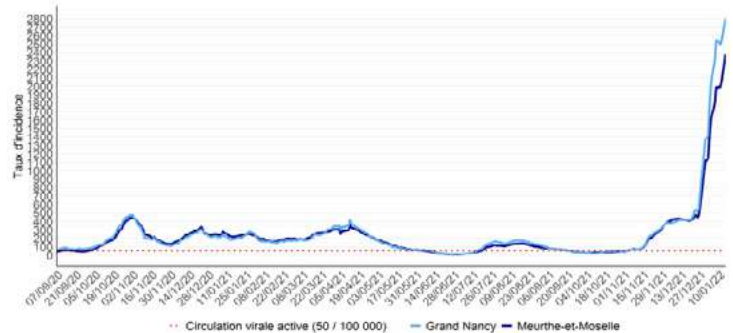
Suivi hebdomadaire des taux d'incidences par métropole.

Évolution du taux d'incidence (nombre de nouveaux cas domiciliés/100 000 habitants sur 7 jours) depuis la semaine 36-2020 par métropole à la date du 15 janvier 2022.

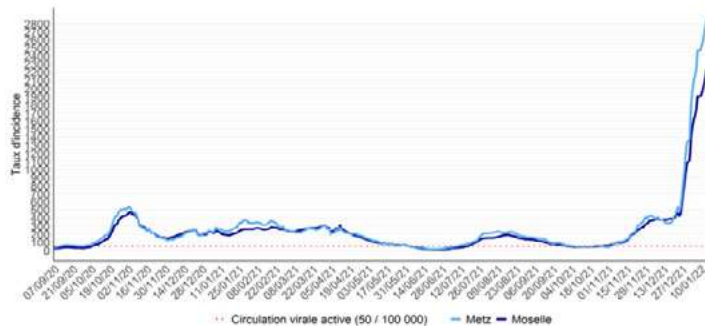
Strasbourg



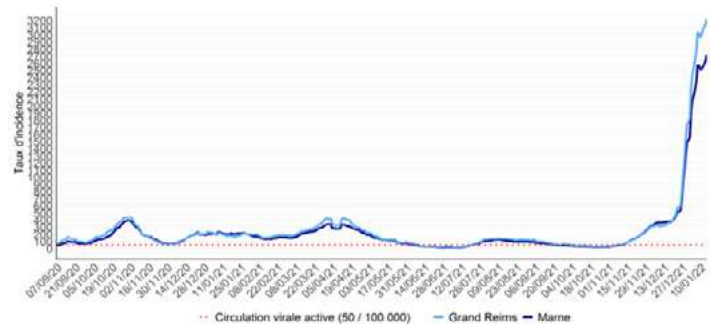
Nancy



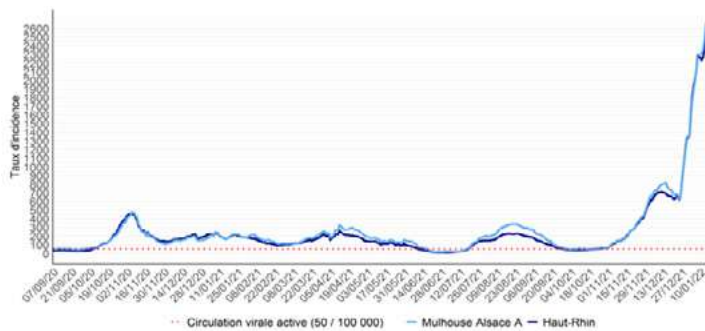
Metz



Reims



Mulhouse



Taux d'incidence par métropole et par département pour 100 000 habitants avec seuil de circulation active du virus (Source : Laboratoires de ville et hospitaliers effectuant les analyses Sars-Cov-2)

**COVID-19****TABLEAU DE BORD DES DONNÉES RÉGIONALES****HOSPITALISATIONS POUR COVID-19**

SYNTHÈSE

**Au 17 janvier 2022 :**

- **1 821 personnes sont actuellement hospitalisées pour Covid-19** dans les établissements sanitaires du Grand Est, soit **197 nouvelles hospitalisations pour la journée du 17 janvier 2022**.
- **281 personnes sont actuellement hospitalisées en réanimation** ou en soins intensifs, soit **39 nouvelles admissions pour la journée du 17 janvier 2022**.

**ÉVOLUTION PAR RAPPORT AU JOUR PRÉCÉDENT**

Données à J-1

	HOSPITALISATION			HOSPITALISATION EN REANIMATION, SOINS INTENSIFS ET SOINS CONTINUS				
	Nombre de personnes hospitalisées			Nombre de personnes nouvellement hospitalisées	Nombre de personnes			Nombre de personnes nouvellement en réanimation
	17/01	16/01	Évo 17/01-J-1	17/01	17/01	16/01	Évo 17/01-J-1	17/01
Ardennes	73	70	3	3	8	8	0	0
Aube	53	50	3	7	6	6	0	0
Marne	252	248	4	28	27	26	1	3
Haute-Marne	70	67	3	8	8	8	0	0
Meurthe-et-Moselle	232	241	-9	13	53	51	2	7
Meuse	22	21	1	4	6	4	2	2
Moselle	262	252	10	28	34	35	-1	4
Bas-Rhin	427	419	8	51	76	72	4	16
Haut-Rhin	321	313	8	38	53	52	1	5
Vosges	109	98	11	17	10	10	0	2
<b>Grand Est</b>	<b>1821</b>	<b>1779</b>	<b>42</b>	<b>197</b>	<b>281</b>	<b>272</b>	<b>9</b>	<b>39</b>

Evolution des hospitalisations en Grand Est pour Covid-19 le 17 janvier 2022. (Source : établissements sanitaires déclarant au moins un cas confirmé de Covid-19).

**COVID-19**

**TABLEAU DE BORD DES DONNÉES RÉGIONALES**

**PERSONNES NOUVELLEMENT HOSPITALISÉES EN RÉANIMATION OU SOINS INTENSIFS POUR COVID-19**

Données à J-1

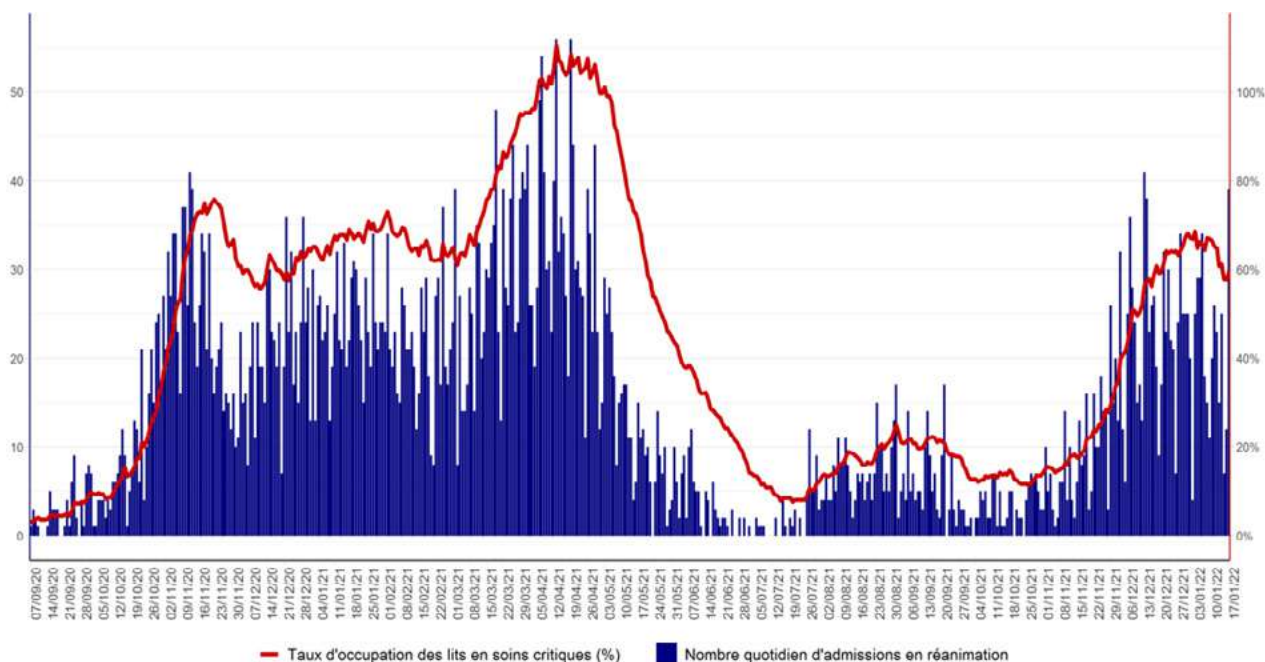


Figure 3 : Évolution quotidienne du nombre de personnes nouvellement hospitalisées en soins critiques (réanimation, soins intensifs et surveillance continue) pour Covid-19. (Source : établissements de santé déclarant au moins un cas confirmé de Covid-19, exploitation Santé publique France)

**Indicateur de saturation hospitalière :**

L'indicateur de saturation hospitalière sur les capacités de réanimation est calculé au niveau régional et non au niveau de chaque département, car la réponse à la crise est gérée au niveau régional en faisant appel à l'ensemble des capacités en réanimation publiques et privées.

Le niveau de référence correspond aux capacités initiales de réanimation de la région Grand Est avant la crise soit 471 lits