

COVID-19

TABLEAU DE BORD DES DONNÉES RÉGIONALES AU 11 JANVIER 2022

Ce tableau de bord est construit à partir des données détenues par l'ARS Grand Est et par Santé publique France au titre de ses missions de surveillance épidémiologique. À compter du 29/10/2021, sa diffusion devient hebdomadaire.

Les données concernant l'évolution de la couverture vaccinale et le suivi des épidémies hivernales sont à retrouver dans le Point Épidémiologique hebdomadaire de Santé Publique France, disponible à cette adresse :

<https://www.santepubliquefrance.fr/regions/grand-est/publications/>

SURVEILLANCE DE LA CIRCULATION VIRALE	2
REMONTÉES DES LABORATOIRES DE VILLE ET HOSPITALIERS	2
HOSPITALISATIONS POUR COVID-19	5
ÉVOLUTION PAR RAPPORT AU JOUR PRÉCÉDENT	5
PERSONNES NOUVELLEMENT HOSPITALISÉES EN RÉANIMATION OU SOINS INTENSIFS POUR COVID-19	6

COVID-19

TABLEAU DE BORD DES DONNÉES RÉGIONALES

SURVEILLANCE DE LA CIRCULATION VIRALE

REMONTÉES DES LABORATOIRES DE VILLE ET HOSPITALIERS

Données SIDEP, système d'information de dépistage remontant les résultats de l'ensemble des laboratoires de biologie médicale. Les données intègrent désormais également les résultats des tests antigéniques. Les indicateurs sont calculés sur 7 jours glissants de J-9 à J-3.

SYNTHÈSE

Sur la période du 2 au 8 janvier 2022 et pour la région Grand Est :

- Taux d'incidence : 2 245 pour 100 000 habitants (France : 2790) ;
- Taux de positivité : 17,1 % ;
- Taux de réalisation de test Covid-19 : 13 125 pour 100 000 habitants.

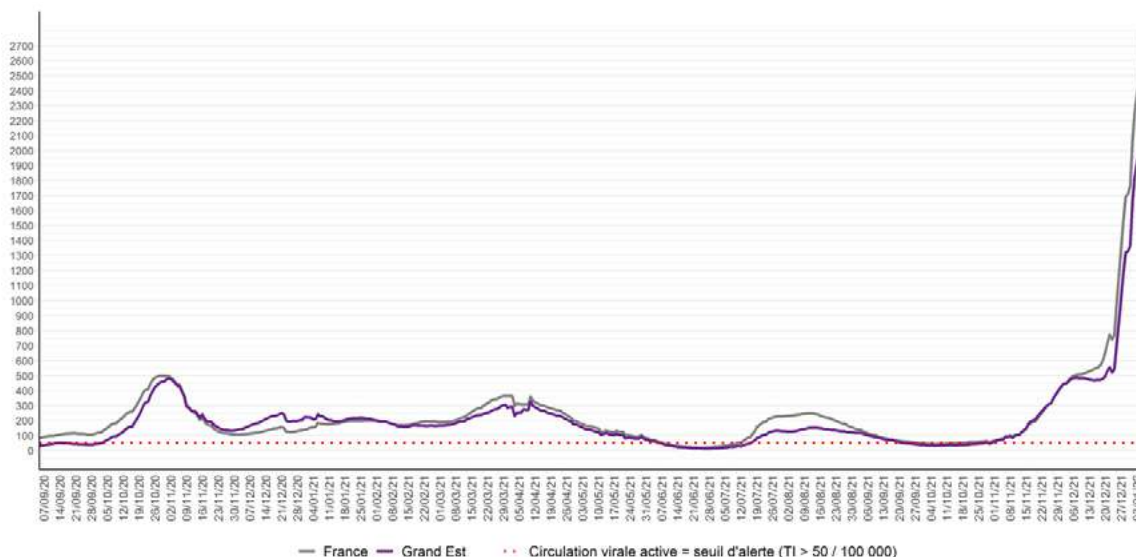


Figure 1 : Évolution du taux d'incidence pour Covid-19 en région Grand Est à la date du 8 janvier 2022 (données consolidées). (Source : Laboratoires de biologie médicale – de ville et hospitaliers – et professionnels de santé effectuant les analyses SARS-CoV-2, exploitation Santé publique France)

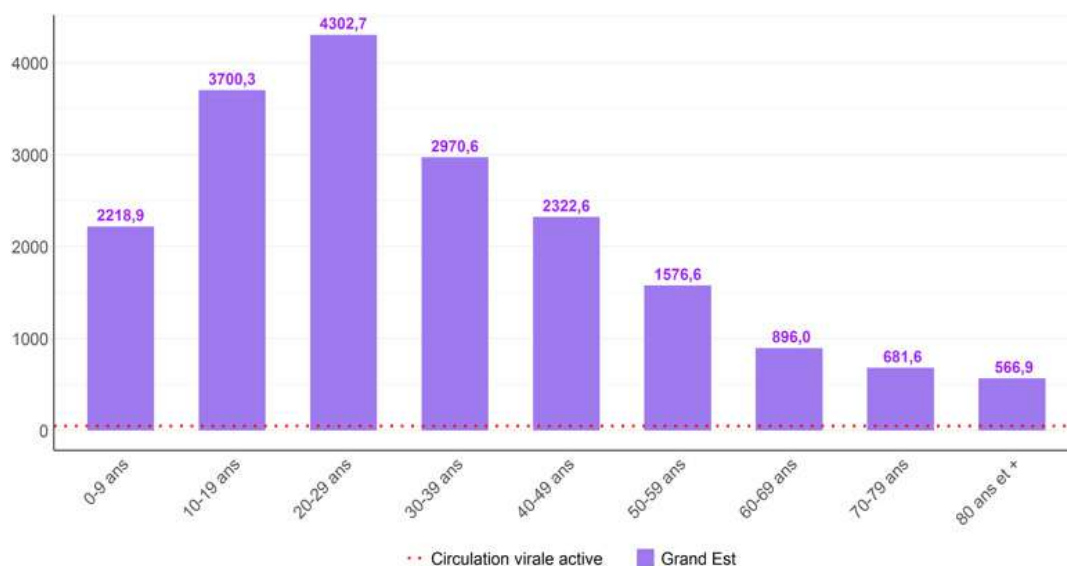


Figure 2 : Taux d'incidence pour Covid-19 par tranche d'âge à la date du 8 janvier 2022 (données consolidées). (Source : Laboratoires de biologie médicale – de ville et hospitaliers – et professionnels de santé effectuant les analyses SARS-CoV-2, exploitation Santé publique France)

COVID-19**TABLEAU DE BORD DES DONNÉES RÉGIONALES****Population générale tous âges**

Les indicateurs départementaux et infra-départementaux contenant les tests réalisés en date de prélèvement du 25 au 31 décembre 2021 doivent être interprétés avec précaution. Des correctifs sont attendus au cours de la semaine pour cette période donnée.

Domicile	Population	Nouveaux cas confirmés	Personnes testées	Taux d'incidence (nouveaux cas/100 000 habitants)	Taux de positivité (nouveaux cas/100 personnes testées)	Taux de dépistage (personnes testées/100 000 habitants)
Grand Est	5 511 747	123 737	723 419	2245	17,1	13 125
France	67 114 995	1 872 528	9 436 745	2790	19,8	14 061
Ardennes	265 531	5 527	34 155	2081,5	16,2	12 863
Aube	309 907	6 190	36 347	1997,4	17	11 728
Marne	563 823	14 195	76 882	2517,6	18,5	13 636
Haute-Marne	169 250	2 763	17 050	1632,5	16,2	10 074
Meurthe-et-Moselle	730 398	14 393	89 139	1970,6	16,1	12 204
Meuse	181 641	2 998	18 877	1650,5	15,9	10 392
Moselle	1 035 866	19 607	125 123	1892,8	15,7	12 079
Bas-Rhin	1 132 607	34 607	185 138	3055,5	18,7	16 346
Haut-Rhin	763 204	17 202	100 911	2253,9	17	13 222
Vosges	359 520	6 255	39 797	1739,8	15,7	11 069
CA Mulhouse Alsace Agglomération	273 268	6 198	35 591	2268,1	17,4	13 024
CU du Grand Reims	292 384	8 608	44 560	2944,1	19,3	15 240
Eurométropole de Strasbourg	497 183	17 891	88 403	3598,4	20,2	17 781
Métropole du Grand Nancy	255 690	6 478	36 387	2533,6	17,8	14 231
Metz Métropole	219 569	5 341	29 831	2432,5	17,9	13 586

Données du 2 au 8 janvier 2022 (données consolidées). (Source : Laboratoires de biologie médicale – de ville et hospitaliers – et professionnels de santé effectuant les analyses SARS-CoV-2, exploitation Santé publique France)

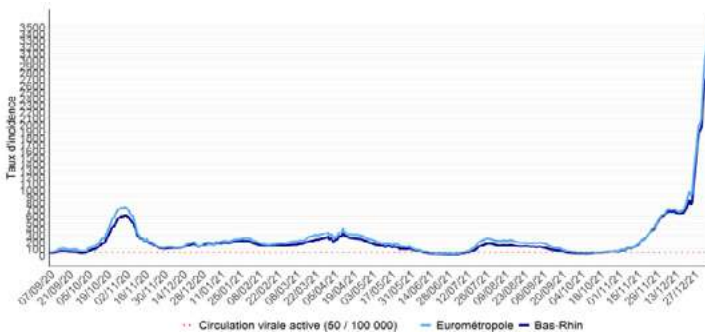
COVID-19

TABLEAU DE BORD DES DONNÉES RÉGIONALES

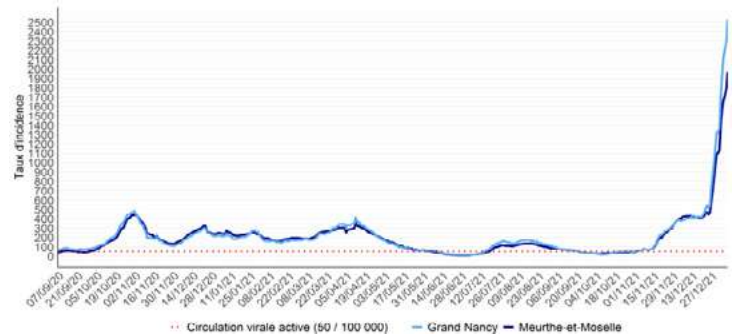
Suivi hebdomadaire des taux d'incidences par métropole.

Évolution du taux d'incidence (nombre de nouveaux cas domiciliés/100 000 habitants sur 7 jours) depuis la semaine 36-2020 par métropole à la date du 8 janvier 2022.

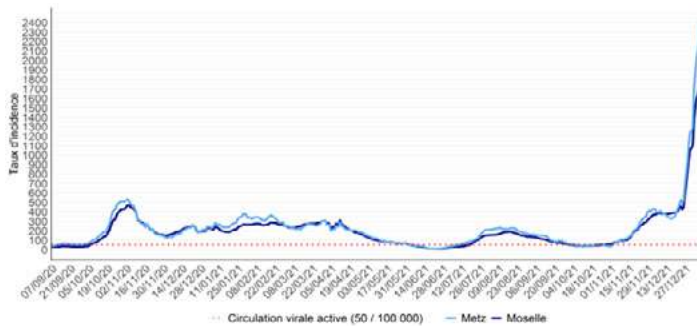
Strasbourg



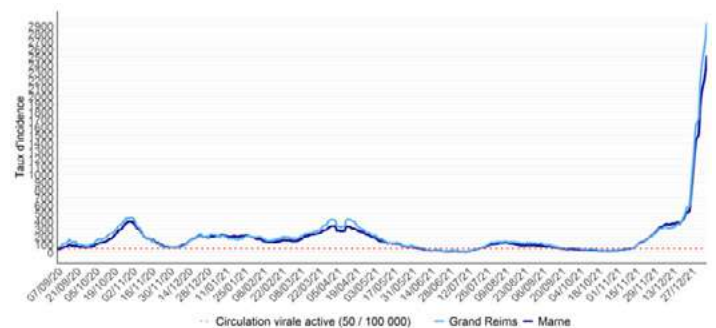
Nancy



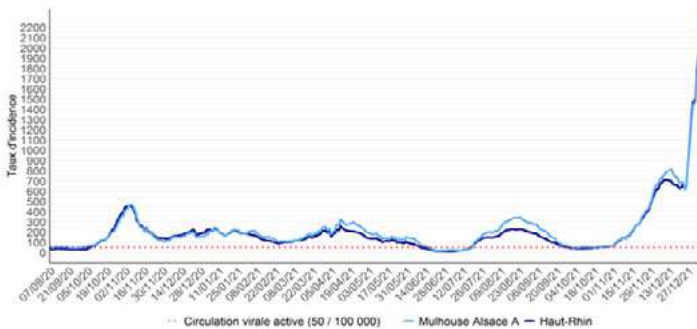
Metz



Reims



Mulhouse



Taux d'incidence par métropole et par département pour 100 000 habitants avec seuil de circulation active du virus (Source : Laboratoires de ville et hospitaliers effectuant les analyses Sars-Cov-2)

COVID-19**TABLEAU DE BORD DES DONNÉES RÉGIONALES****HOSPITALISATIONS POUR COVID-19**

SYNTHÈSE

Au 10 janvier 2022 :

- **1 686 personnes sont actuellement hospitalisées pour Covid-19** dans les établissements sanitaires du Grand Est, soit **182 nouvelles hospitalisations pour la journée du 10 janvier 2022**.
- **313 personnes sont actuellement hospitalisées en réanimation** ou en soins intensifs, soit **20 nouvelles admissions pour la journée du 10 janvier 2022**.

ÉVOLUTION PAR RAPPORT AU JOUR PRÉCÉDENT

Données à J-1

	HOSPITALISATION			HOSPITALISATION EN REANIMATION, SOINS INTENSIFS ET SOINS CONTINUS				
	Nombre de personnes hospitalisées		Nombre de personnes nouvellement hospitalisées	Nombre de personnes			Nombre de personnes nouvellement en réanimation	
	10/01	09/01	Évo 10/01-J-1	10/01	10/01	09/01	Évo 10/01-J-1	10/01
Ardennes	61	61	0	17	6	7	-1	1
Aube	58	58	0	4	8	7	1	1
Marne	196	199	-3	12	27	29	-2	0
Haute-Marne	50	51	-1	5	7	8	-1	0
Meurthe-et-Moselle	227	222	5	24	58	60	-2	1
Meuse	32	26	6	7	7	4	3	3
Moselle	244	231	13	30	37	30	7	6
Bas-Rhin	391	373	18	37	90	89	1	3
Haut-Rhin	338	320	18	34	60	59	1	3
Vosges	89	88	1	12	13	13	0	2
Grand Est	1686	1629	57	182	313	306	7	20

Evolution des hospitalisations en Grand Est pour Covid-19 le 10 janvier 2022. (Source : établissements sanitaires déclarant au moins un cas confirmé de Covid-19).

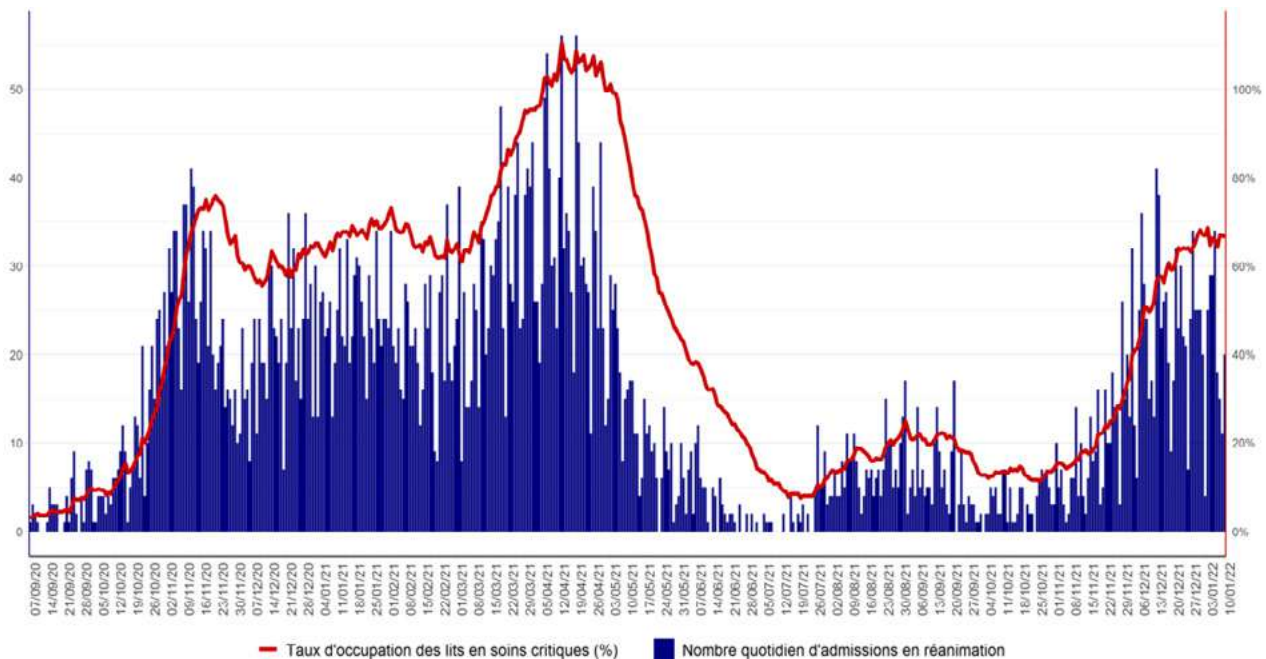
COVID-19**TABLEAU DE BORD DES DONNÉES RÉGIONALES****PERSONNES NOUVELLEMENT HOSPITALISÉES EN RÉANIMATION OU SOINS INTENSIFS POUR COVID-19****Données à J-1**

Figure 3 : Évolution quotidienne du nombre de personnes nouvellement hospitalisées en soins critiques (réanimation, soins intensifs et surveillance continue) pour Covid-19. (Source : établissements de santé déclarant au moins un cas confirmé de Covid-19, exploitation Santé publique France)

Indicateur de saturation hospitalière :

L'indicateur de saturation hospitalière sur les capacités de réanimation est calculé au niveau régional et non au niveau de chaque département, car la réponse à la crise est gérée au niveau régional en faisant appel à l'ensemble des capacités en réanimation publiques et privées.

Le niveau de référence correspond aux capacités initiales de réanimation de la région Grand Est avant la crise soit 471 lits