

COVID-19

TABLEAU DE BORD DES DONNÉES RÉGIONALES AU 14 DÉCEMBRE 2021

Ce tableau de bord est construit à partir des données détenues par l'ARS Grand Est et par Santé publique France au titre de ses missions de surveillance épidémiologique. À compter du 29/10/2021, sa diffusion devient hebdomadaire.

Les données concernant l'évolution de la couverture vaccinale et le suivi des épidémies hivernales sont à retrouver dans le Point Épidémiologique hebdomadaire de Santé Publique France, disponible à cette adresse :

<https://www.santepubliquefrance.fr/regions/grand-est/publications/>

SURVEILLANCE DE LA CIRCULATION VIRALE	2
REMONTÉES DES LABORATOIRES DE VILLE ET HOSPITALIERS	2
HOSPITALISATIONS POUR COVID-19	5
ÉVOLUTION PAR RAPPORT AU JOUR PRÉCÉDENT	5
PERSONNES NOUVELLEMENT HOSPITALISÉES EN RÉANIMATION OU SOINS INTENSIFS POUR COVID-19	6

COVID-19

TABLEAU DE BORD DES DONNÉES RÉGIONALES

SURVEILLANCE DE LA CIRCULATION VIRALE

REMONTÉES DES LABORATOIRES DE VILLE ET HOSPITALIERS

Données SIDEP, système d'information de dépistage remontant les résultats de l'ensemble des laboratoires de biologie médicale. Les données intègrent désormais également les résultats des tests antigéniques. Les indicateurs sont calculés sur 7 jours glissants de J-9 à J-3.

SYNTHÈSE

Sur la période du 5 au 11 décembre 2021 et pour la région Grand Est :

- Taux d'incidence : 481 pour 100 000 habitants (France : 505,7) ;
- Taux de positivité : 6,2 % ;
- Taux de réalisation de test Covid-19 : 7 703 pour 100 000 habitants.

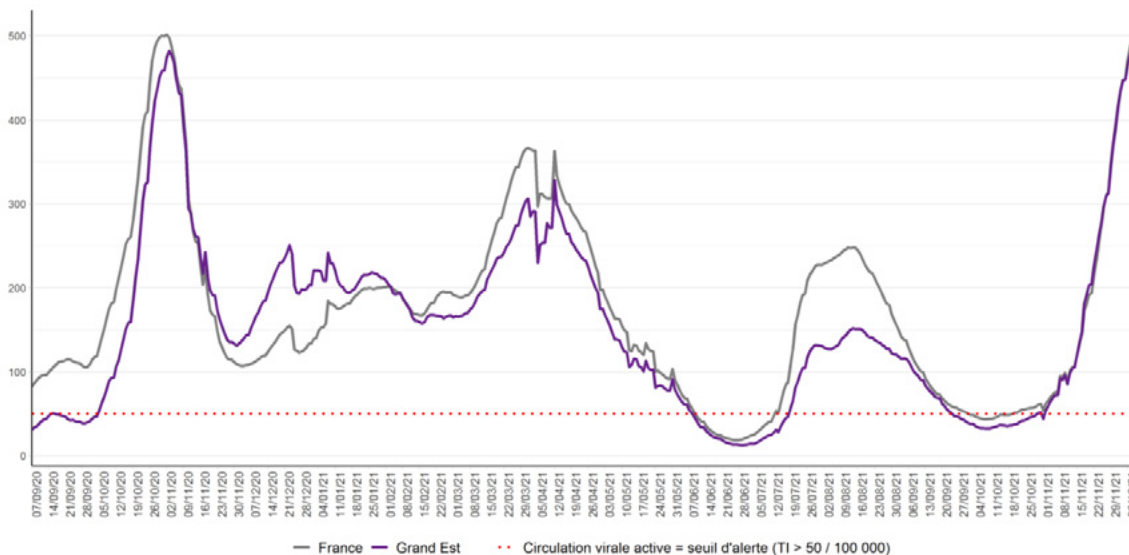


Figure 1 : Évolution du taux d'incidence pour Covid-19 en région Grand Est à la date du 11 décembre 2021 (données consolidées). (Source : Laboratoires de biologie médicale – de ville et hospitaliers – et professionnels de santé effectuant les analyses SARS-CoV-2, exploitation Santé publique France)

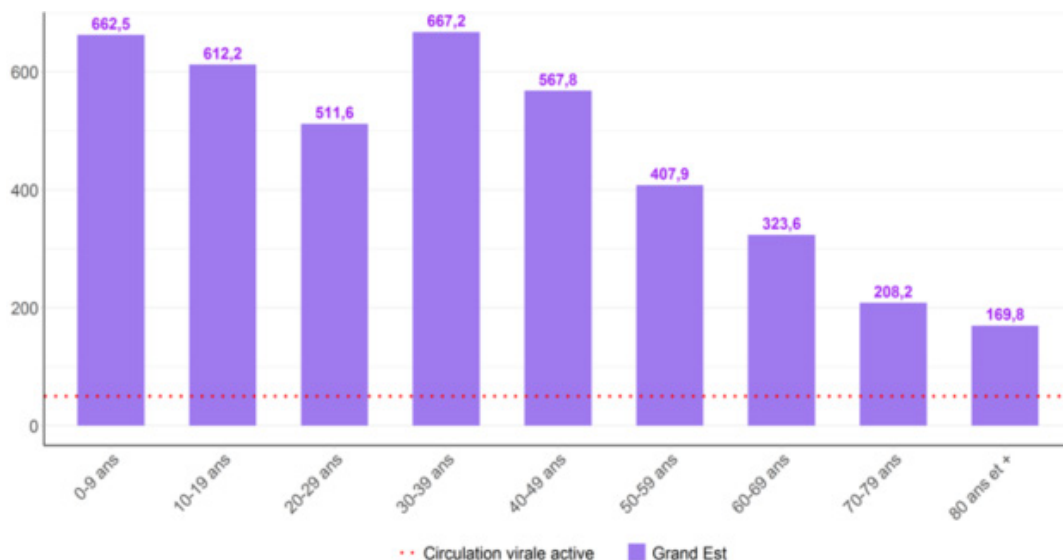


Figure 2 : Taux d'incidence pour Covid-19 par tranche d'âge à la date du 11 décembre 2021 (données consolidées). (Source : Laboratoires de biologie médicale – de ville et hospitaliers – et professionnels de santé effectuant les analyses SARS-CoV-2, exploitation Santé publique France)

COVID-19**TABLEAU DE BORD DES DONNÉES RÉGIONALES****Population générale tous âges**

Domicile	Population	Nouveaux cas confirmés	Personnes testées	Taux d'incidence (nouveaux cas/100 000 habitants)	Taux de positivité (nouveaux cas/100 personnes testées)	Taux de dépistage (personnes testées/100 000 habitants)
Grand Est	5 511 747	26 514	424 581	481	6,2	7 703
France	67 114 995	339 381	5 133 865	505,7	6,6	7 649
Ardennes	265 531	1 023	18 765	385,3	5,5	7 067
Aube	309 907	1 128	18 757	364	6	6 052
Marne	563 823	2 030	36 316	360	5,6	6 441
Haute-Marne	169 250	570	8 710	336,8	6,5	5 146
Meurthe-et-Moselle	730 398	3 099	52 149	424,3	5,9	7 140
Meuse	181 641	568	9 733	312,7	5,8	5 358
Moselle	1 035 866	3 903	73 295	376,8	5,3	7 076
Bas-Rhin	1 132 607	7 573	113 933	668,6	6,6	10 059
Haut-Rhin	763 204	5 384	70 802	705,4	7,6	9 277
Vosges	359 520	1 236	22 121	343,8	5,6	6 153
CA Mulhouse Alsace Agglomération	273 268	2 155	25 718	788,4	8,4	9 411
CU du Grand Reims	292 384	921	19 085	315	4,8	6 528
Eurométropole de Strasbourg	497 183	3 466	52 568	697,2	6,6	10 573
Métropole du Grand Nancy	255 690	1 037	18 374	405,4	5,6	7 186
Metz Métropole	219 569	822	15 929	374,4	5,2	7 255

Données du 5 au 11 décembre 2021 (données consolidées). (Source : Laboratoires de biologie médicale – de ville et hospitaliers – et professionnels de santé effectuant les analyses SARS-CoV-2, exploitation Santé publique France)

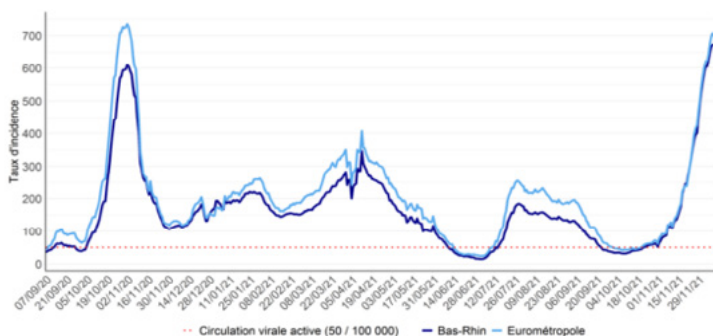
COVID-19

TABLEAU DE BORD DES DONNÉES RÉGIONALES

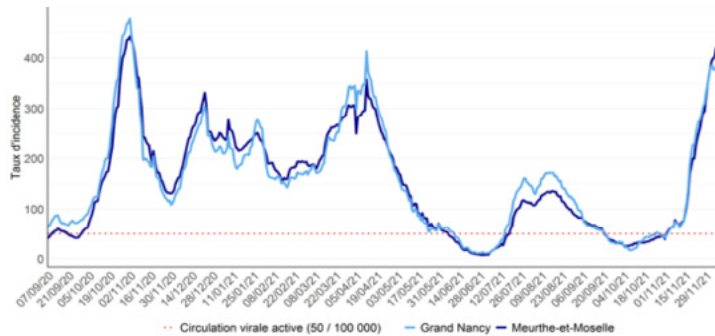
Suivi hebdomadaire des taux d'incidences par métropole.

Évolution du taux d'incidence (nombre de nouveaux cas domiciliés/100 000 habitants sur 7 jours) depuis la semaine 36-2020 par métropole à la date du 11 décembre 2021.

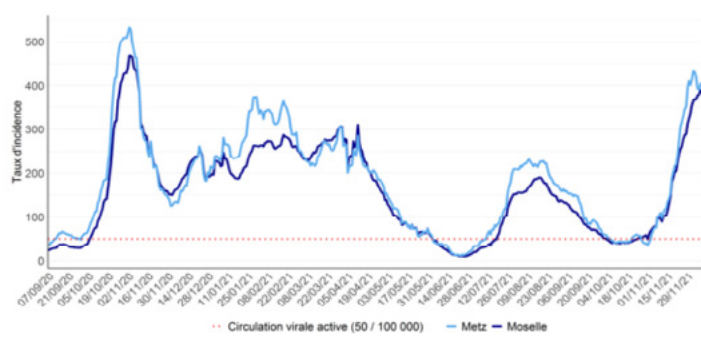
Strasbourg



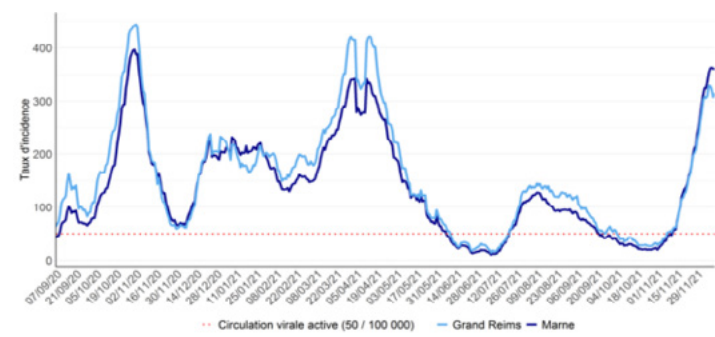
Nancy



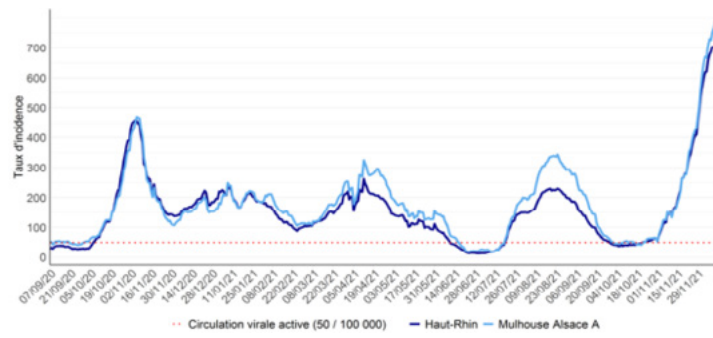
Metz



Reims



Mulhouse



Taux d'incidence par métropole et par département pour 100 000 habitants avec seuil de circulation active du virus (Source : Laboratoires de ville et hospitaliers effectuant les analyses Sars-Cov-2)

COVID-19**TABLEAU DE BORD DES DONNÉES RÉGIONALES****HOSPITALISATIONS POUR COVID-19**

SYNTHÈSE

Au 13 décembre 2021 :

- **1 336 personnes sont actuellement hospitalisées pour Covid-19** dans les établissements sanitaires du Grand Est, soit **138 nouvelles hospitalisations pour la journée du 13 décembre 2021**.
- **266 personnes sont actuellement hospitalisées en réanimation** ou en soins intensifs, soit **41 nouvelles admissions pour la journée du 13 décembre 2021**.

ÉVOLUTION PAR RAPPORT AU JOUR PRÉCÉDENT

Données à J-1

	HOSPITALISATION			HOSPITALISATION EN REANIMATION, SOINS INTENSIFS ET SOINS CONTINUS				
	Nombre de personnes hospitalisées		Évo 13/12- J-1	Nombre de personnes nouvellement hospitalisées	Nombre de personnes			Nombre de personnes nouvellement en réanimation
13/12	12/12	13/12			13/12	12/12	Évo 13/12- J-1	
Ardennes	33	37	-4	14	6	5	1	3
Aube	46	41	5	5	10	8	2	2
Marne	222	216	6	7	21	21	0	1
Haute-Marne	25	27	-2	1	1	1	0	0
Meurthe-et-Moselle	169	156	13	24	46	37	9	9
Meuse	23	24	-1	0	9	8	1	1
Moselle	236	227	9	23	48	44	4	7
Bas-Rhin	283	269	14	34	67	63	4	11
Haut-Rhin	233	230	3	15	49	49	0	6
Vosges	66	61	5	15	9	9	0	1
Grand Est	1336	1 288	48	138	266	245	21	41

Evolution des hospitalisations en Grand Est pour Covid-19 le 13 décembre 2021. (Source : établissements sanitaires déclarant au moins un cas confirmé de Covid-19).

COVID-19

TABLEAU DE BORD DES DONNÉES RÉGIONALES

PERSONNES NOUVELLEMENT HOSPITALISÉES EN RÉANIMATION OU SOINS INTENSIFS POUR COVID-19

Données à J-1

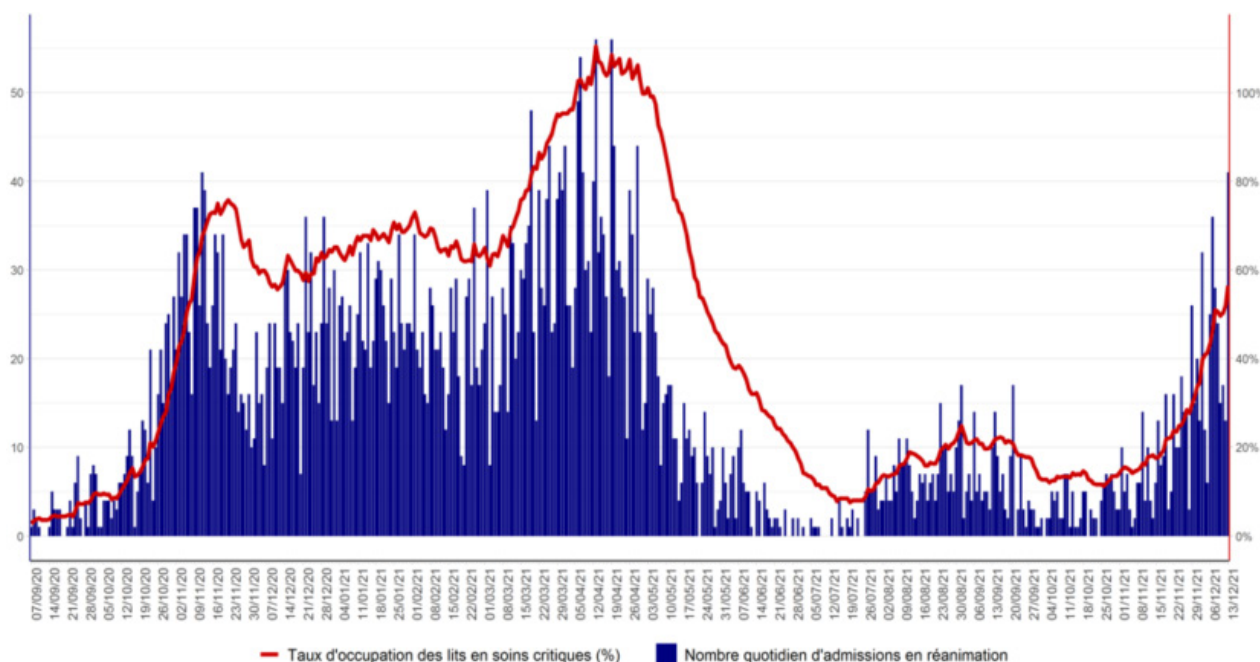


Figure 3 : Évolution quotidienne du nombre de personnes nouvellement hospitalisées en soins critiques (réanimation, soins intensifs et surveillance continue) pour Covid-19. (Source : établissements de santé déclarant au moins un cas confirmé de Covid-19, exploitation Santé publique France)

Indicateur de saturation hospitalière :

L'indicateur de saturation hospitalière sur les capacités de réanimation est calculé au niveau régional et non au niveau de chaque département, car la réponse à la crise est gérée au niveau régional en faisant appel à l'ensemble des capacités en réanimation publiques et privées.

Le niveau de référence correspond aux capacités initiales de réanimation de la région Grand Est avant la crise soit 471 lits