

# COVID-19

## TABLEAU DE BORD DES DONNÉES RÉGIONALES AU 03 DÉCEMBRE 2021

Ce tableau de bord est construit à partir des données détenues par l'ARS Grand Est et par Santé publique France au titre de ses missions de surveillance épidémiologique. À compter du 29/10/2021, sa diffusion devient hebdomadaire.

Les données concernant l'évolution de la couverture vaccinale et le suivi des épidémies hivernales sont à retrouver dans le Point Épidémiologique hebdomadaire de Santé Publique France, disponible à cette adresse :

<https://www.santepubliquefrance.fr/regions/grand-est/publications/>

<b>SURVEILLANCE DE LA CIRCULATION VIRALE</b>	<b>2</b>
<b>REMONTÉES DES LABORATOIRES DE VILLE ET HOSPITALIERS</b>	<b>2</b>
<b>HOSPITALISATIONS POUR COVID-19</b>	<b>5</b>
<b>ÉVOLUTION PAR RAPPORT AU JOUR PRÉCÉDENT</b>	<b>5</b>
<b>PERSONNES NOUVELLEMENT HOSPITALISÉES EN RÉANIMATION     OU SOINS INTENSIFS POUR COVID-19</b>	<b>6</b>

COVID-19

TABLEAU DE BORD DES DONNÉES RÉGIONALES

SURVEILLANCE DE LA CIRCULATION VIRALE

REMONTÉES DES LABORATOIRES DE VILLE ET HOSPITALIERS

Données SIDEP, système d'information de dépistage remontant les résultats de l'ensemble des laboratoires de biologie médicale. Les données intègrent désormais également les résultats des tests antigéniques. Les indicateurs sont calculés sur 7 jours glissants de J-9 à J-3.

SYNTHÈSE

Sur la période du 24 au 30 novembre 2021 et pour la région Grand Est :

- Taux d'incidence : 371,2 pour 100 000 habitants (France : 366,8) ;
- Taux de positivité : 5,8 % ;
- Taux de réalisation de test Covid-19 : 6 348 pour 100 000 habitants.

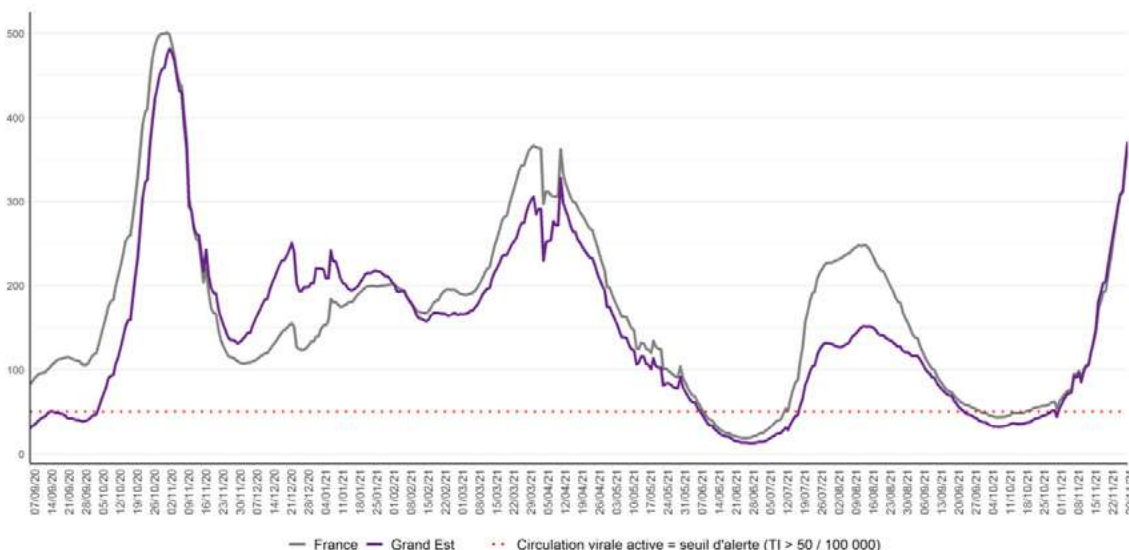


Figure 1 : Évolution du taux d'incidence pour Covid-19 en région Grand Est à la date du 30 novembre 2021 (données consolidées). (Source : Laboratoires de biologie médicale – de ville et hospitaliers – et professionnels de santé effectuant les analyses SARS-CoV-2, exploitation Santé publique France)



Figure 2 : Taux d'incidence pour Covid-19 par tranche d'âge à la date du 30 novembre 2021 (données consolidées). (Source : Laboratoires de biologie médicale – de ville et hospitaliers – et professionnels de santé effectuant les analyses SARS-CoV-2, exploitation Santé publique France)

**COVID-19****TABLEAU DE BORD DES DONNÉES RÉGIONALES****Population générale tous âges**

Domicile	Population	Nouveaux cas confirmés	Personnes testées	Taux d'incidence (nouveaux cas/100 000 habitants)	Taux de positivité (nouveaux cas/100 personnes testées)	Taux de dépistage (personnes testées/100 000 habitants)
<b>Grand Est</b>	<b>5 511 747</b>	<b>20 461</b>	<b>349 907</b>	<b>371,2</b>	<b>5,8</b>	<b>6 348</b>
France	67 114 995	246 194	4 029 154	366,8	6,1	6 003
Ardennes	265 531	1 071	18 656	403,3	5,7	7 026
Aube	309 907	915	15 226	295,2	6	4 913
Marne	563 823	1 420	27 865	251,9	5,1	4 942
Haute-Marne	169 250	339	6 713	200,3	5	3 966
Meurthe-et-Moselle	730 398	2 520	46 365	345	5,4	6 348
Meuse	181 641	475	8 084	261,5	5,9	4 451
Moselle	1 035 866	3 360	62 722	324,4	5,4	6 055
Bas-Rhin	1 132 607	5 572	89 043	492	6,3	7 862
Haut-Rhin	763 204	3 765	56 716	493,3	6,6	7 431
Vosges	359 520	1 024	18 517	284,8	5,5	5 150
CA Mulhouse Alsace Agglomération	273 268	1 380	20 870	504,9	6,6	7 637
CU du Grand Reims	292 384	698	15 995	238,7	4,4	5 471
Eurométropole de Strasbourg	497 183	2 491	40 687	501,1	6,1	8 184
Métropole du Grand Nancy	255 690	884	16 939	345,6	5,2	6 625
Metz Métropole	219 569	899	14 110	409,6	6,4	6 426

Données du 24 au 30 novembre 2021 (données consolidées). (Source : Laboratoires de biologie médicale – de ville et hospitaliers – et professionnels de santé effectuant les analyses SARS-CoV-2, exploitation Santé publique France)

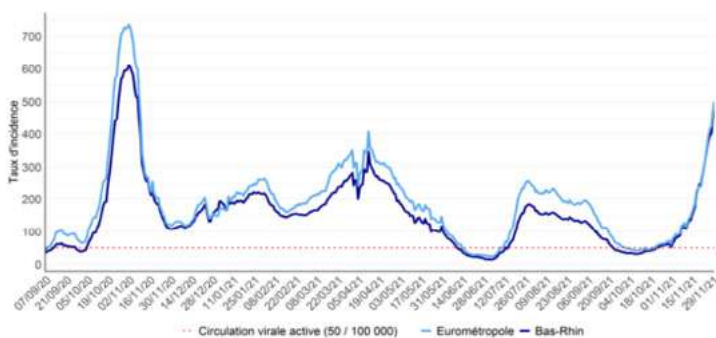
**COVID-19**

**TABLEAU DE BORD DES DONNÉES RÉGIONALES**

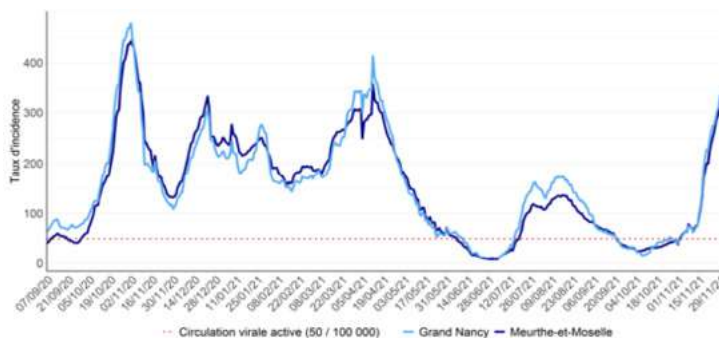
Suivi hebdomadaire des taux d'incidences par métropole.

Évolution du taux d'incidence (nombre de nouveaux cas domiciliés/100 000 habitants sur 7 jours) depuis la semaine 36-2020 par métropole à la date du 30 novembre 2021.

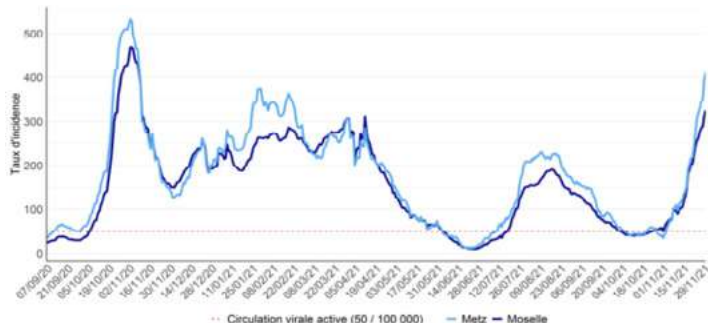
Strasbourg



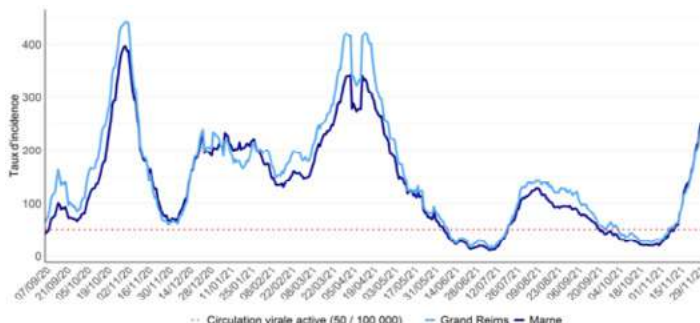
Nancy



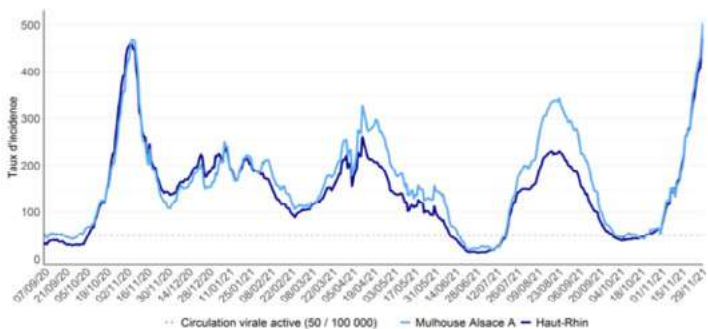
Metz



Reims



Mulhouse



Taux d'incidence par métropole et par département pour 100 000 habitants avec seuil de circulation active du virus (Source : Laboratoires de ville et hospitaliers effectuant les analyses Sars-Cov-2)

**COVID-19****TABLEAU DE BORD DES DONNÉES RÉGIONALES****HOSPITALISATIONS POUR COVID-19**

SYNTHÈSE

**Au 2 décembre 2021 :**

- **900 personnes sont actuellement hospitalisées pour Covid-19** dans les établissements sanitaires du Grand Est, soit **89 nouvelles hospitalisations pour la journée du 2 décembre 2021**.
- **163 personnes sont actuellement hospitalisées en réanimation** ou en soins intensifs, soit **13 nouvelles admissions pour la journée du 2 décembre 2021**.

**ÉVOLUTION PAR RAPPORT AU JOUR PRÉCÉDENT**

Données à J-1

	HOSPITALISATION			HOSPITALISATION EN REANIMATION, SOINS INTENSIFS ET SOINS CONTINUS				
	Nombre de personnes hospitalisées		Nombre de personnes nouvellement hospitalisées	Nombre de personnes			Nombre de personnes nouvellement en réanimation	
	02/12	01/12	Évo 02/12-J-1	02/12	02/12	01/12	Évo 02/12-J-1	02/12
Ardennes	35	35	0	0	4	4	0	0
Aube	25	29	-4	4	4	4	0	1
Marne	121	105	16	22	13	13	0	0
Haute-Marne	21	21	0	1	4	4	0	0
Meurthe-et-Moselle	110	104	6	9	25	23	2	2
Meuse	19	19	0	3	5	6	-1	0
Moselle	199	195	4	8	32	31	1	2
Bas-Rhin	158	152	6	16	29	31	-2	1
Haut-Rhin	167	166	1	18	36	34	2	5
Vosges	45	38	7	8	11	9	2	2
<b>Grand Est</b>	<b>900</b>	<b>864</b>	<b>36</b>	<b>89</b>	<b>163</b>	<b>159</b>	<b>4</b>	<b>13</b>

Evolution des hospitalisations en Grand Est pour Covid-19 le 2 décembre 2021. (Source : établissements sanitaires déclarant au moins un cas confirmé de Covid-19).

**COVID-19****TABLEAU DE BORD DES DONNÉES RÉGIONALES****PERSONNES NOUVELLEMENT HOSPITALISÉES EN RÉANIMATION OU SOINS INTENSIFS POUR COVID-19**

Données à J-1

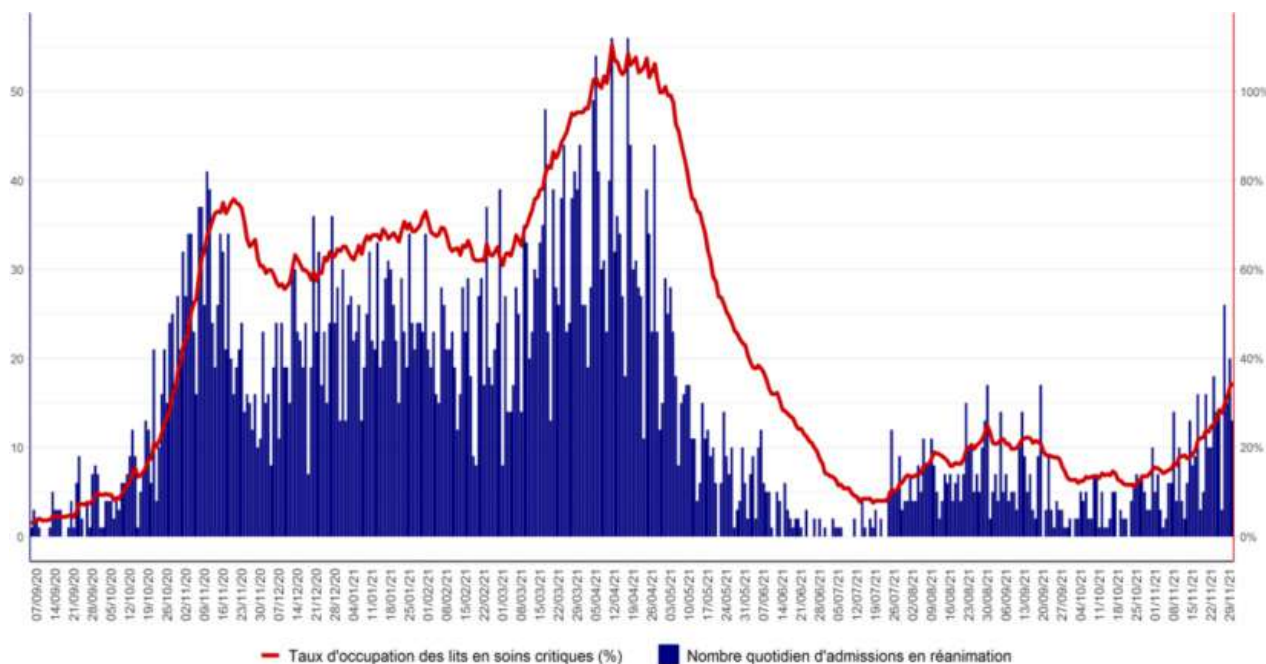


Figure 3 : Évolution quotidienne du nombre de personnes nouvellement hospitalisées en soins critiques (réanimation, soins intensifs et surveillance continue) pour Covid-19. (Source : établissements de santé déclarant au moins un cas confirmé de Covid-19, exploitation Santé publique France)

**Indicateur de saturation hospitalière :**

L'indicateur de saturation hospitalière sur les capacités de réanimation est calculé au niveau régional et non au niveau de chaque département, car la réponse à la crise est gérée au niveau régional en faisant appel à l'ensemble des capacités en réanimation publiques et privées.

Le niveau de référence correspond aux capacités initiales de réanimation de la région Grand Est avant la crise soit 471 lits