

COVID-19

TABLEAU DE BORD DES DONNÉES RÉGIONALES AU 09 NOVEMBRE 2021

Ce tableau de bord est construit à partir des données détenues par l'ARS Grand Est et par Santé publique France au titre de ses missions de surveillance épidémiologique. À compter du 29/10/2021, sa diffusion devient hebdomadaire.

Les données concernant l'évolution de la couverture vaccinale et le suivi des épidémies hivernales sont à retrouver dans le Point Épidémiologique hebdomadaire de Santé Publique France.

SURVEILLANCE DE LA CIRCULATION VIRALE	2
REMONTÉES DES LABORATOIRES DE VILLE ET HOSPITALIERS	2
HOSPITALISATIONS POUR COVID-19	5
PERSONNES NOUVELLEMENT HOSPITALISÉES EN RÉANIMATION OU SOINS INTENSIFS POUR COVID-19	5

COVID-19

TABLEAU DE BORD DES DONNÉES RÉGIONALES

SURVEILLANCE DE LA CIRCULATION VIRALE

REMONTÉES DES LABORATOIRES DE VILLE ET HOSPITALIERS

Données SIDEP, système d'information de dépistage remontant les résultats de l'ensemble des laboratoires de biologie médicale. Les données intègrent désormais également les résultats des tests antigéniques. Les indicateurs sont calculés sur 7 jours glissants de J-9 à J-3.

SYNTHÈSE

Sur la période du 31 octobre au 6 novembre 2021 et pour la région Grand Est :

- Taux d'incidence : 72,0 pour 100 000 habitants (France : 75,4) ;
- Taux de positivité : 3 % ;
- Taux de réalisation de test Covid-19 : 2 431 pour 100 000 habitants.

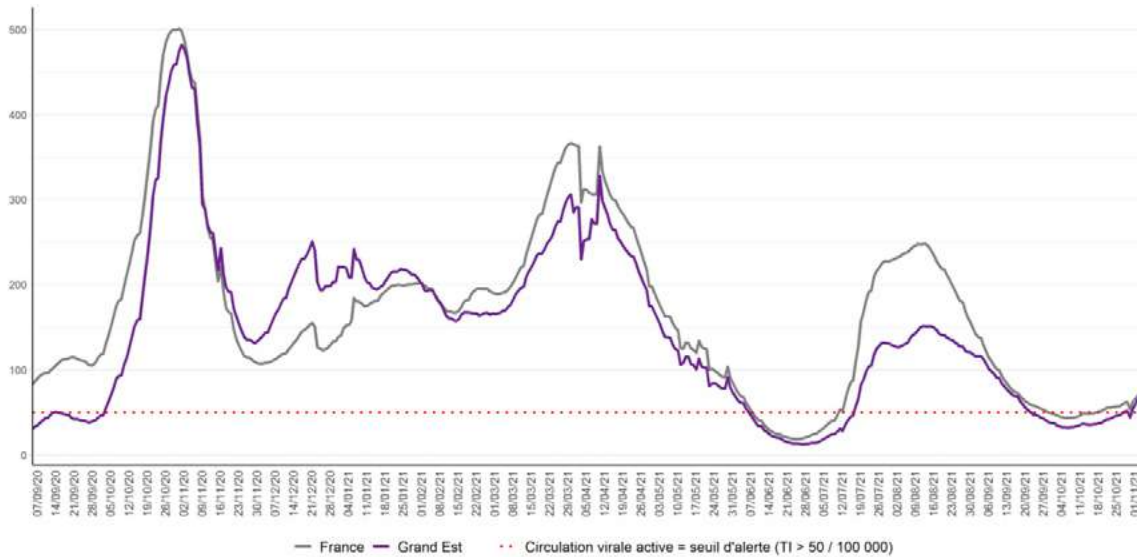


Figure 1 : Évolution du taux d'incidence pour Covid-19 en région Grand Est à la date du 6 novembre 2021 (données consolidées). (Source : Laboratoires de biologie médicale – de ville et hospitaliers – et professionnels de santé effectuant les analyses SARS-CoV-2, exploitation Santé publique France)

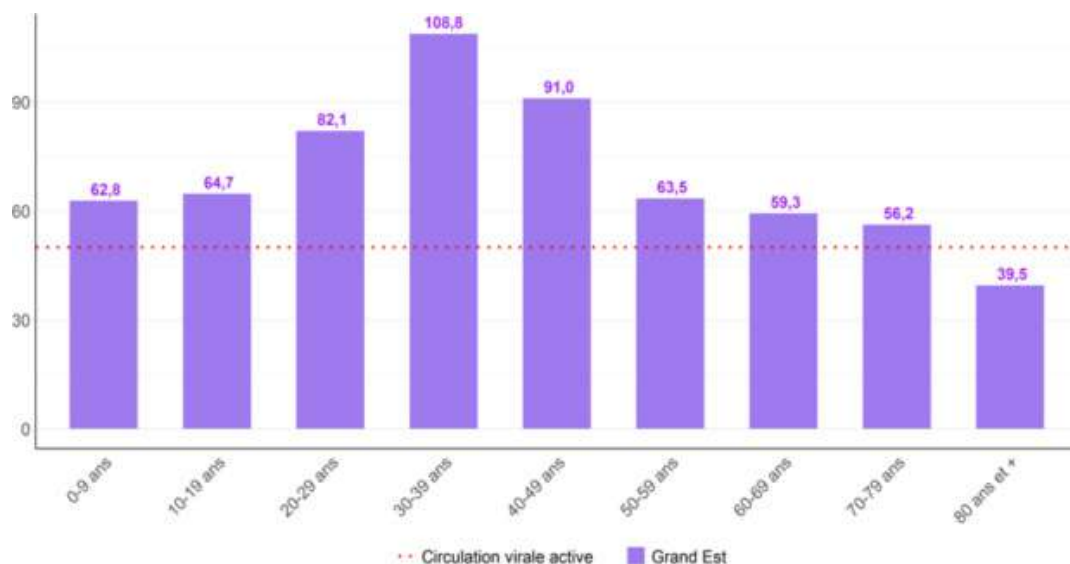


Figure 2 : Taux d'incidence pour Covid-19 par tranche d'âge à la date du 6 novembre 2021 (données consolidées). (Source : Laboratoires de biologie médicale – de ville et hospitaliers – et professionnels de santé effectuant les analyses SARS-CoV-2, exploitation Santé publique France)

COVID-19**TABLEAU DE BORD DES DONNÉES RÉGIONALES****Population générale tous âges**

Domicile	Population	Nouveaux cas confirmés	Personnes testées	Taux d'incidence (nouveaux cas/100 000 habitants)	Taux de positivité (nouveaux cas/100 personnes testées)	Taux de dépistage (personnes testées/100 000 habitants)
Grand Est	5 511 747	3 971	133 972	72	3	2 431
France	67 114 995	50 626	1 666 811	75,4	3	2 484
Ardennes	265 531	273	5 433	102,8	5	2 046
Aube	309 907	70	5 860	22,6	1,2	1 891
Marne	563 823	203	10 122	36	2	1 795
Haute-Marne	169 250	108	3 017	63,8	3,6	1 783
Meurthe-et-Moselle	730 398	470	14 761	64,3	3,2	2 021
Meuse	181 641	87	3 491	47,9	2,5	1 922
Moselle	1 035 866	810	25 501	78,2	3,2	2 462
Bas-Rhin	1 132 607	954	32 957	84,2	2,9	2 910
Haut-Rhin	763 204	891	26 318	116,7	3,4	3 448
Vosges	359 520	105	6 512	29,2	1,6	1 811
CA Mulhouse Alsace Agglomération	273 268	342	9 593	125,2	3,6	3 511
CU du Grand Reims	292 384	122	5 497	41,6	2,2	1 880
Eurométropole de Strasbourg	497 183	456	15 981	91,6	2,9	3 214
Métropole du Grand Nancy	255 690	163	5 323	63,6	3,1	2 082
Metz Métropole	219 569	167	5 221	76,1	3,2	2 378

Données du 31 octobre au 6 novembre 2021 (données consolidées). (Source : Laboratoires de biologie médicale – de ville et hospitaliers – et professionnels de santé effectuant les analyses SARS-CoV-2, exploitation Santé publique France)

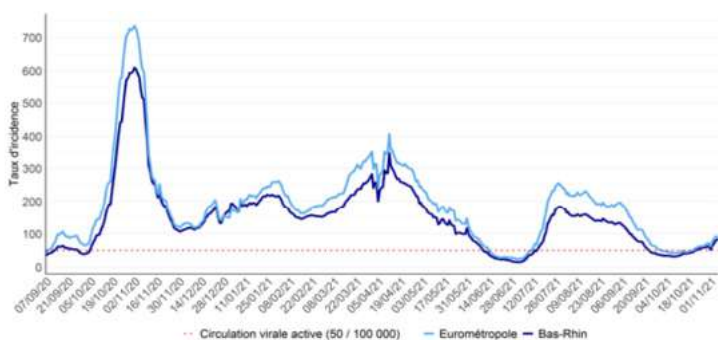
COVID-19

TABLEAU DE BORD DES DONNÉES RÉGIONALES

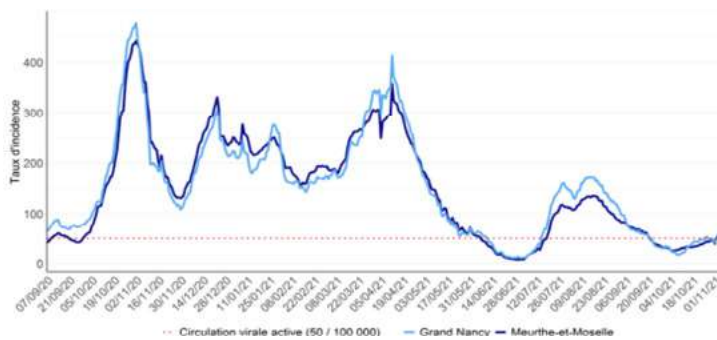
Suivi hebdomadaire des taux d'incidences par métropole.

Évolution du taux d'incidence (nombre de nouveaux cas domiciliés/100 000 habitants sur 7 jours) depuis la semaine 36-2020 par métropole à la date du 6 novembre 2021.

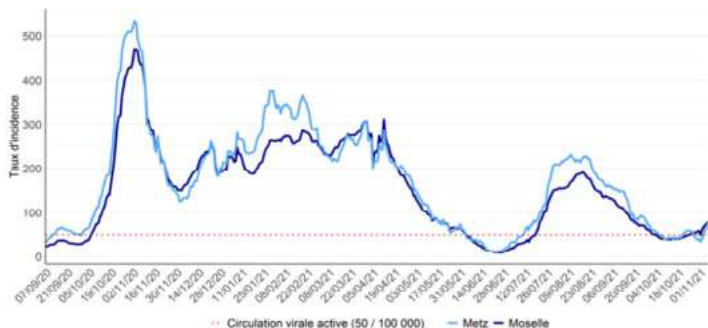
Strasbourg



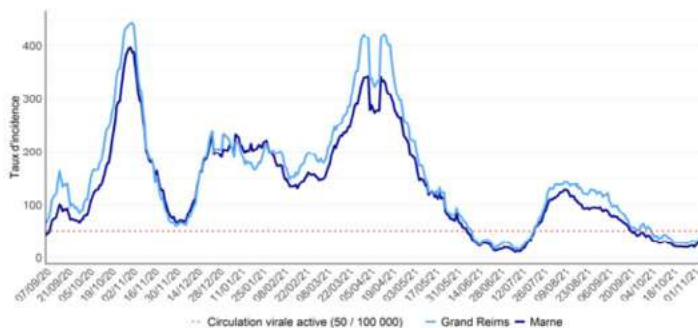
Nancy



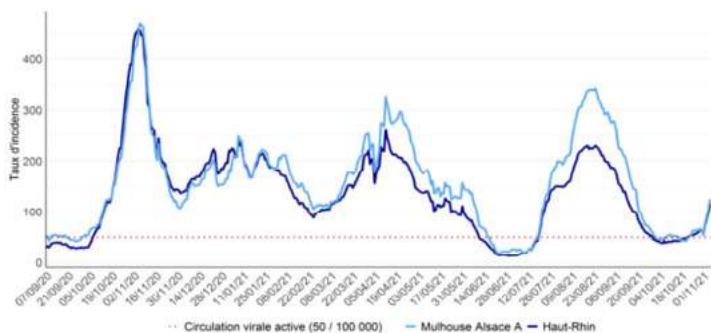
Metz



Reims



Mulhouse



Taux d'incidence par métropole et par département pour 100 000 habitants avec seuil de circulation active du virus (Source : Laboratoires de ville et hospitaliers effectuant les analyses Sars-Cov-2)

COVID-19**TABLEAU DE BORD DES DONNÉES RÉGIONALES****HOSPITALISATIONS POUR COVID-19**

SYNTHÈSE

Au 8 novembre 2021 :

- **404 personnes sont actuellement hospitalisées pour Covid-19** dans les établissements sanitaires du Grand Est, soit **41 nouvelles hospitalisations pour la journée du 8 novembre 2021**.
- **70 personnes sont actuellement hospitalisées en réanimation** ou en soins intensifs, soit **6 nouvelles admissions pour la journée du 8 novembre 2021**.

PERSONNES NOUVELLEMENT HOSPITALISÉES EN RÉANIMATION OU SOINS INTENSIFS POUR COVID-19

Données à J-1

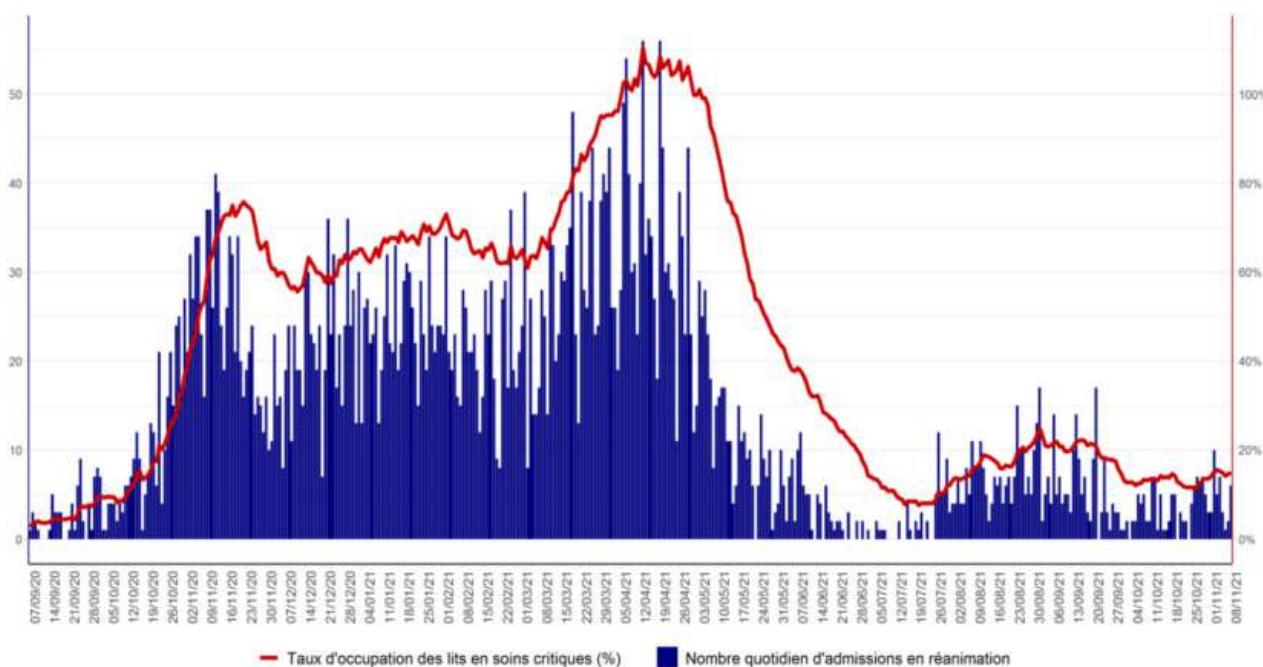


Figure 3 : Évolution quotidienne du nombre de personnes nouvellement hospitalisées en soins critiques (réanimation, soins intensifs et surveillance continue) pour Covid-19. (Source : établissements de santé déclarant au moins un cas confirmé de Covid-19, exploitation Santé publique France)

Indicateur de saturation hospitalière :

L'indicateur de saturation hospitalière sur les capacités de réanimation est calculé au niveau régional et non au niveau de chaque département, car la réponse à la crise est gérée au niveau régional en faisant appel à l'ensemble des capacités en réanimation publiques et privées.

Le niveau de référence correspond aux capacités initiales de réanimation de la région Grand Est avant la crise soit 471 lits