

COVID-19

TABLEAU DE BORD DES DONNÉES RÉGIONALES AU 02 NOVEMBRE 2021

Ce tableau de bord est construit à partir des données détenues par l'ARS Grand Est et par Santé publique France au titre de ses missions de surveillance épidémiologique. À compter du 29/10/2021, sa diffusion devient hebdomadaire.

Les données concernant l'évolution de la couverture vaccinale et le suivi des épidémies hivernales sont à retrouver dans le Point Épidémiologique hebdomadaire de Santé Publique France.

SURVEILLANCE DE LA CIRCULATION VIRALE	2
REMONTÉES DES LABORATOIRES DE VILLE ET HOSPITALIERS	2
HOSPITALISATIONS POUR COVID-19	5
PERSONNES NOUVELLEMENT HOSPITALISÉES EN RÉANIMATION OU SOINS INTENSIFS POUR COVID-19	5

COVID-19

TABLEAU DE BORD DES DONNÉES RÉGIONALES

SURVEILLANCE DE LA CIRCULATION VIRALE

REMONTÉES DES LABORATOIRES DE VILLE ET HOSPITALIERS

Données SIDEP, système d'information de dépistage remontant les résultats de l'ensemble des laboratoires de biologie médicale. Les données intègrent désormais également les résultats des tests antigéniques. Les indicateurs sont calculés sur 7 jours glissants de J-9 à J-3.

SYNTHÈSE

Sur la période du 24 au 30 octobre 2021 et pour la région Grand Est :

- Taux d'incidence : 51,0 pour 100 000 habitants (France : 60,7) ;
- Taux de positivité : 1,9 % ;
- Taux de réalisation de test Covid-19 : 2 731 pour 100 000 habitants.

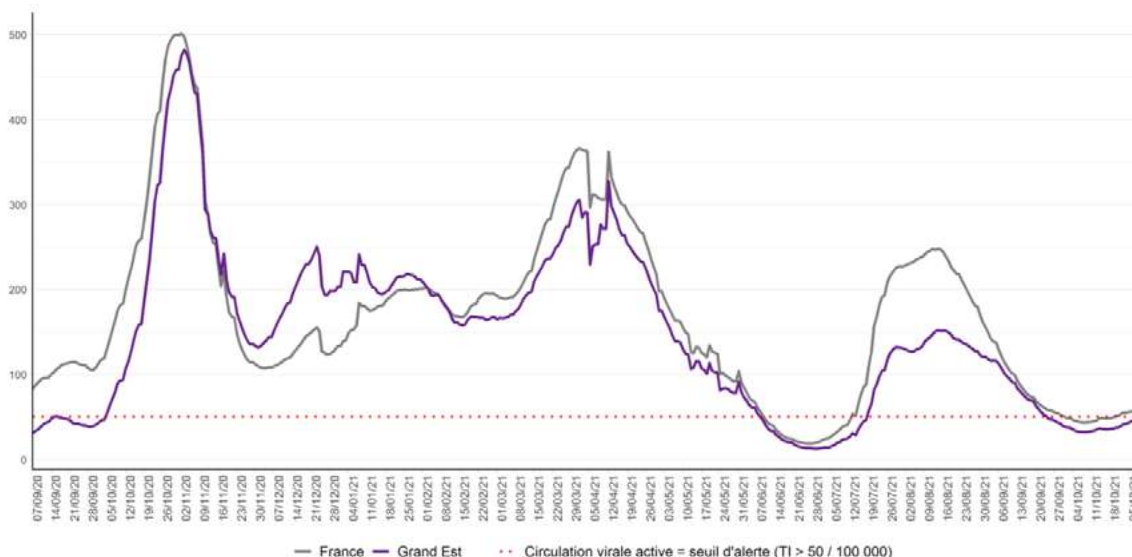


Figure 1 : Évolution du taux d'incidence pour Covid-19 en région Grand Est à la date du 30 octobre 2021 (données consolidées). (Source : Laboratoires de biologie médicale – de ville et hospitaliers – et professionnels de santé effectuant les analyses SARS-CoV-2, exploitation Santé publique France)

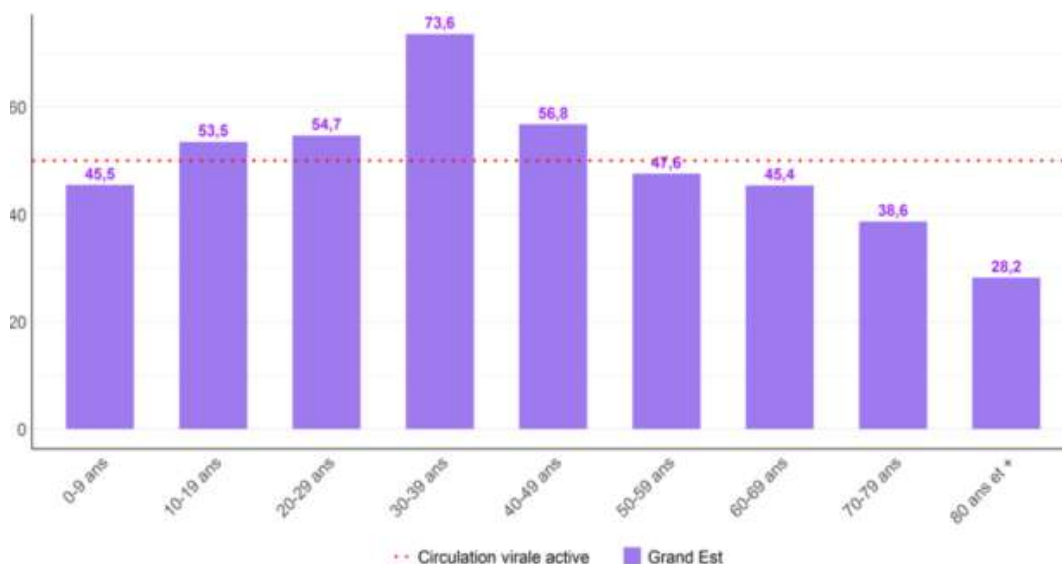


Figure 2 : Taux d'incidence pour Covid-19 par tranche d'âge à la date du 30 octobre 2021 (données consolidées). (Source : Laboratoires de biologie médicale – de ville et hospitaliers – et professionnels de santé effectuant les analyses SARS-CoV-2, exploitation Santé publique France)

COVID-19**TABLEAU DE BORD DES DONNÉES RÉGIONALES****Population générale tous âges**

Domicile	Population	Nouveaux cas confirmés	Personnes testées	Taux d'incidence (nouveaux cas/100 000 habitants)	Taux de positivité (nouveaux cas/100 personnes testées)	Taux de dépistage (personnes testées/100 000 habitants)
Grand Est	5 511 747	2 809	150 507	51	1,9	2 731
France	67 114 995	40 715	1 867 368	60,7	2,2	2 782
Ardennes	265 531	237	5 795	89,3	4,1	2 182
Aube	309 907	99	6 975	31,9	1,4	2 251
Marne	563 823	123	11 430	21,8	1,1	2 027
Haute-Marne	169 250	77	3 450	45,5	2,2	2 038
Meurthe-et-Moselle	730 398	329	16 852	45	2	2 307
Meuse	181 641	81	3 616	44,6	2,2	1 991
Moselle	1 035 866	592	29 056	57,2	2	2 805
Bas-Rhin	1 132 607	701	37 020	61,9	1,9	3 269
Haut-Rhin	763 204	483	28 879	63,3	1,7	3 784
Vosges	359 520	87	7 434	24,2	1,2	2 068
CA Mulhouse Alsace Agglomération	273 268	179	10 421	65,4	1,7	3 813
CU du Grand Reims	292 384	92	6 496	31,6	1,4	2 222
Eurométropole de Strasbourg	497 183	355	18 309	71,4	1,9	3 683
Métropole du Grand Nancy	255 690	118	6 226	46,3	1,9	2 435
Metz Métropole	219 569	87	6 028	39,7	1,4	2 745

Données du 24 au 30 octobre 2021 (données consolidées). (Source : Laboratoires de biologie médicale – de ville et hospitaliers – et professionnels de santé effectuant les analyses SARS-CoV-2, exploitation Santé publique France)

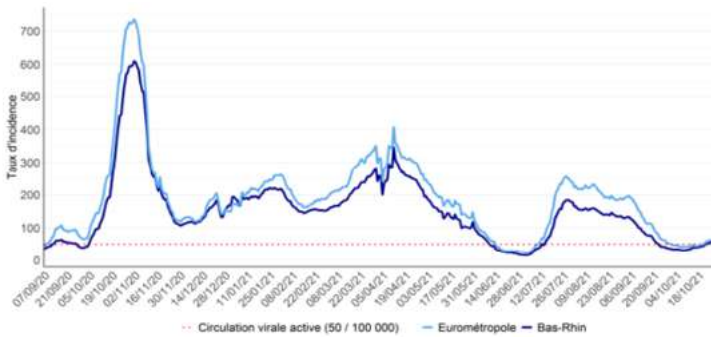
COVID-19

TABLEAU DE BORD DES DONNÉES RÉGIONALES

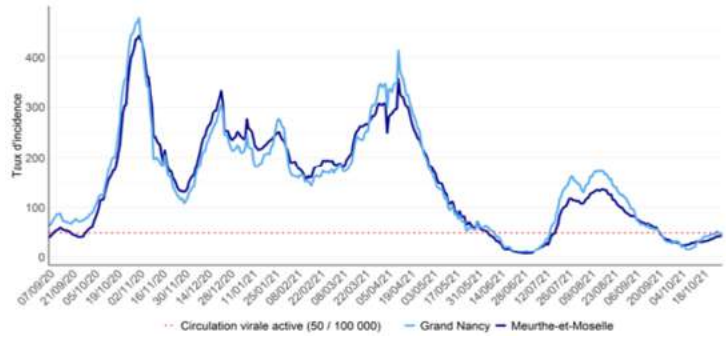
Suivi hebdomadaire des taux d'incidences par métropole.

Évolution du taux d'incidence (nombre de nouveaux cas domiciliés/100 000 habitants sur 7 jours) depuis la semaine 36-2020 par métropole à la date du 30 octobre 2021.

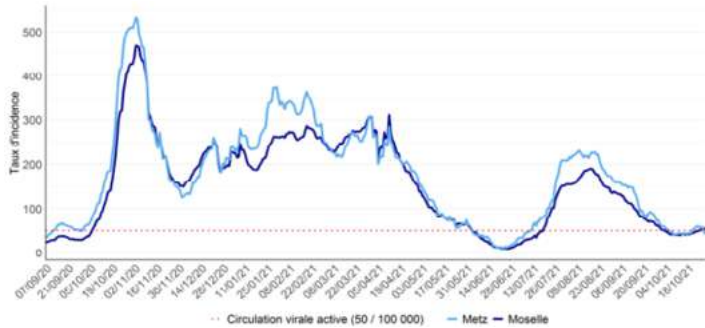
Strasbourg



Nancy



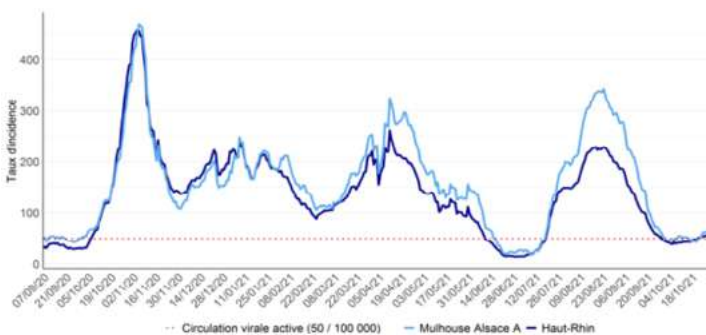
Metz



Reims



Mulhouse



Taux d'incidence par métropole et par département pour 100 000 habitants avec seuil de circulation active du virus (Source: Laboratoires de ville et hospitaliers effectuant les analyses Sars-Cov-2)

COVID-19

TABLEAU DE BORD DES DONNÉES RÉGIONALES

HOSPITALISATIONS POUR COVID-19

SYNTHÈSE

Au 1er novembre 2021 :

- **390 personnes sont actuellement hospitalisées pour Covid-19** dans les établissements sanitaires du Grand Est, soit **4 nouvelles hospitalisations pour la journée du 1er novembre 2021**.
- **67 personnes sont actuellement hospitalisées en réanimation** ou en soins intensifs, soit **3 nouvelles admissions pour la journée du 1er novembre 2021**.

PERSONNES NOUVELLEMENT HOSPITALISÉES EN RÉANIMATION OU SOINS INTENSIFS POUR COVID-19

Données à J-1

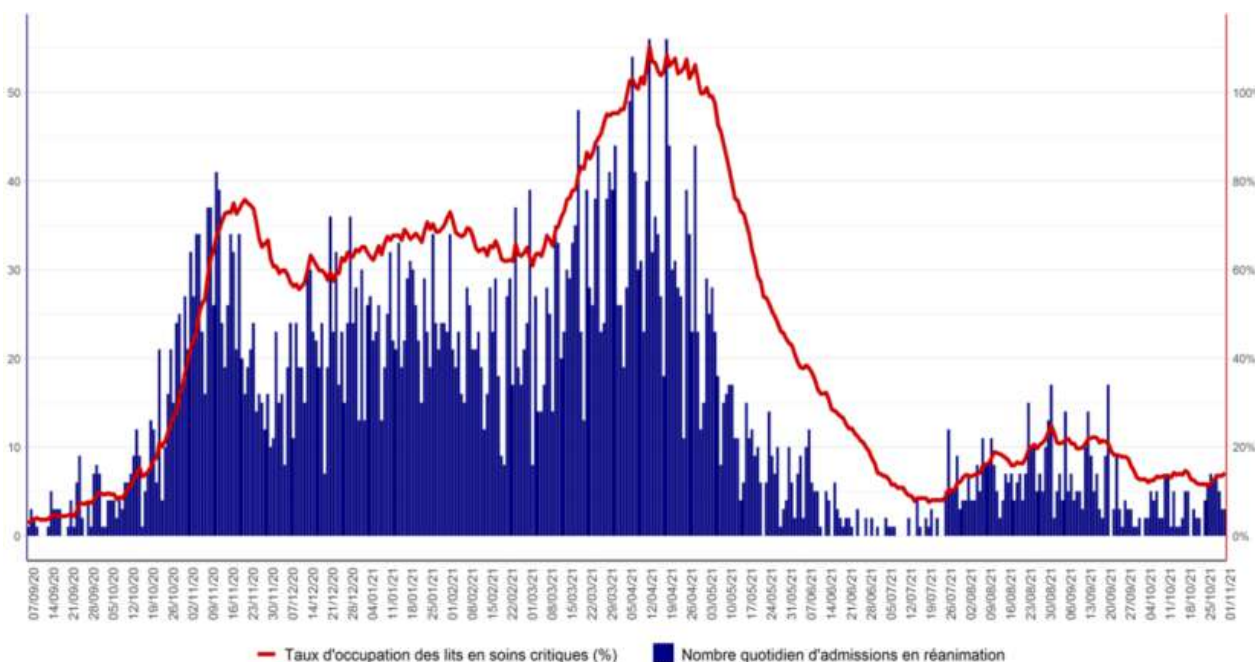


Figure 3 : Évolution quotidienne du nombre de personnes nouvellement hospitalisées en soins critiques (réanimation, soins intensifs et surveillance continue) pour Covid-19. (Source : établissements de santé déclarant au moins un cas confirmé de Covid-19, exploitation Santé publique France)

Indicateur de saturation hospitalière :

L'indicateur de saturation hospitalière sur les capacités de réanimation est calculé au niveau régional et non au niveau de chaque département, car la réponse à la crise est gérée au niveau régional en faisant appel à l'ensemble des capacités en réanimation publiques et privées.

Le niveau de référence correspond aux capacités initiales de réanimation de la région Grand Est avant la crise soit 471 lits