

COVID-19

TABLEAU DE BORD DES DONNÉES RÉGIONALES AU 25 OCTOBRE 2021

| | |
|---|----------|
| COUVERTURE VACCINALE ANTI-COVID-19 | 2 |
| SURVEILLANCE DE LA CIRCULATION VIRALE | 3 |
| REMONTÉES DES LABORATOIRES DE VILLE ET HOSPITALIERS | 3 |
| CONTRÔLE DE L'ÉPIDÉMIE | 6 |
| CONTACT-TRACING DE NIVEAU 2 ASSURÉ PAR L'ASSURANCE MALADIE | 6 |
| HOSPITALISATIONS POUR COVID-19 | 7 |
| ÉVOLUTION PAR RAPPORT AU JOUR PRÉCÉDENT | 7 |
| PERSONNES NOUVELLEMENT HOSPITALISÉES EN RÉANIMATION OU SOINS INTENSIFS POUR COVID-19 | 8 |

COVID-19**TABLEAU DE BORD DES DONNÉES RÉGIONALES****COUVERTURE VACCINALE ANTI-COVID-19**

Le système d'information Vaccin Covid, permettant le suivi de la vaccination contre la COVID-19, a été mis en œuvre le 04 janvier 2021. Il est administré par la Caisse nationale d'assurance maladie (Cnam) et alimenté par les professionnels de santé réalisant les vaccinations. A compter du 27 janvier 2021, l'estimation du nombre de personnes vaccinées en France contre la COVID-19 est issue de cette source de données. Un point de situation est présenté dans le Point épidémiologique hebdomadaire de Santé publique France accessible via le lien :

<https://www.santepubliquefrance.fr/recherche/#search=&publications=donn%C3%A9es®ions=Grand%20Est&sort=date>.

Au 23 octobre 2021 et selon le département de vaccination, 4 149 026 personnes ont reçu au moins une dose de vaccin contre la COVID-19 en région Grand Est dont 4 062 733 sont complètement vaccinées.

| Département | Nombre cumulé de personnes ayant bénéficié d'au moins une dose de vaccin <i>(en fonction du lieu de vaccination)</i> | % de la population ayant bénéficié d'au moins une dose | Nombre cumulé de personnes complètement vaccinées* <i>(en fonction du lieu de vaccination)</i> | % de la population complètement vaccinée* |
|--------------------|---|--|---|---|
| Ardennes | 208 530 | 78,5 | 204 010 | 76,8 |
| Aube | 235 521 | 76 | 230 591 | 74,4 |
| Marne | 428 209 | 75,9 | 420 883 | 74,6 |
| Haute-Marne | 130 325 | 77 | 128 100 | 75,7 |
| Meurthe-et-Moselle | 540 149 | 74 | 528 484 | 72,4 |
| Meuse | 131 343 | 72,3 | 128 145 | 70,5 |
| Moselle | 767 113 | 74,1 | 747 973 | 72,2 |
| Bas-Rhin | 874 121 | 77,2 | 859 859 | 75,9 |
| Haut-Rhin | 542 500 | 71,1 | 529 526 | 69,4 |
| Vosges | 291 215 | 81 | 285 162 | 79,3 |
| Grand Est | 4 149 026 | 75,3 | 4 062 733 | 73,7 |

Données du 23 octobre 2021. Source : Vaccin Covid Cnam, exploitation Santé Publique France.

** personnes bénéficiant de deux doses pour les vaccins requérant deux doses, d'une dose dans le cas d'une infection Covid-19 antérieure, d'une dose pour les vaccins requérant une dose.*

Pour les vaccins à 2 doses, un schéma vaccinal complet est obtenu 7 jours après la 2ème dose (ou la dose unique en cas de contamination antérieure) du vaccin. Pour le vaccin à dose unique Janssen le schéma complet est obtenu 28 jours après l'injection.

Concernant l'immunité, elle est obtenue après 14 jours pour les vaccins à deux doses et 28 jours pour le vaccin à dose unique.

COVID-19

TABLEAU DE BORD DES DONNÉES RÉGIONALES

SURVEILLANCE DE LA CIRCULATION VIRALE

REMONTÉES DES LABORATOIRES DE VILLE ET HOSPITALIERS

Données SIDEP, système d'information de dépistage remontant les résultats de l'ensemble des laboratoires de biologie médicale. Les données intègrent désormais également les résultats des tests antigéniques. Les indicateurs sont calculés sur 7 jours glissants de J-9 à J-3.

SYNTHÈSE

Sur la période du 16 au 22 octobre 2021 et pour la région Grand Est :

- Taux d'incidence : 39,6 pour 100 000 habitants (France : 53,1) ;
- Taux de positivité : 1,3 % ;
- Taux de réalisation de test Covid-19 : 3 024 pour 100 000 habitants.

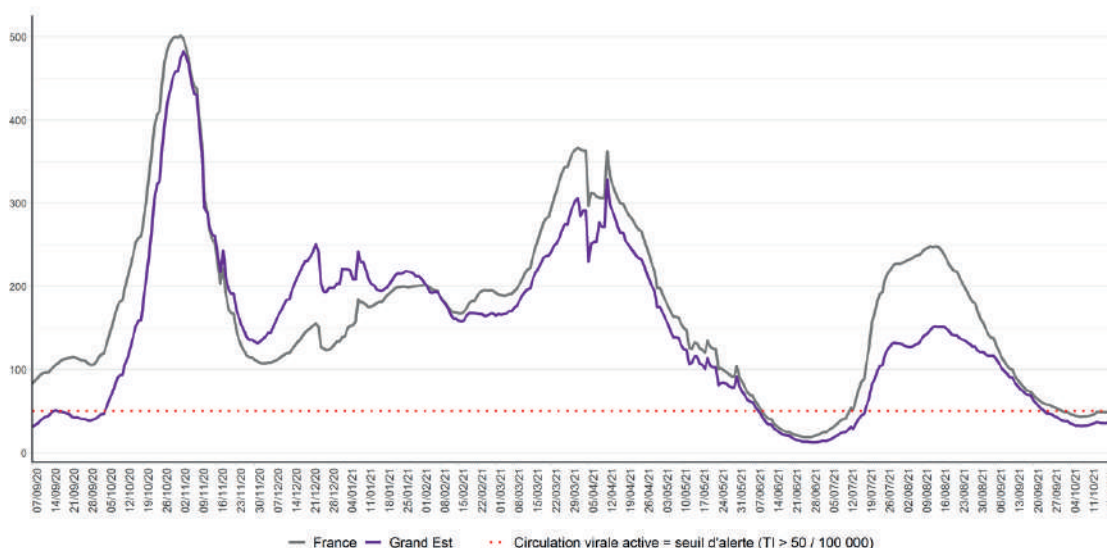


Figure 1 : Évolution du taux d'incidence pour Covid-19 en région Grand Est à la date du 22 octobre 2021 (données consolidées). (Source : Laboratoires de biologie médicale – de ville et hospitaliers – et professionnels de santé effectuant les analyses SARS-CoV-2, exploitation Santé publique France)



Figure 2 : Taux d'incidence pour Covid-19 par tranche d'âge à la date du 22 octobre 2021 (données consolidées). (Source : Laboratoires de biologie médicale – de ville et hospitaliers – et professionnels de santé effectuant les analyses SARS-CoV-2, exploitation Santé publique France)

COVID-19

TABLEAU DE BORD DES DONNÉES RÉGIONALES

Population générale tous âges

| Domicile | Population | Nouveaux cas confirmés | Personnes testées | Taux d'incidence (nouveaux cas/100 000 habitants) | Taux de positivité (nouveaux cas/100 personnes testées) | Taux de dépistage (personnes testées/100 000 habitants) |
|----------------------------------|------------------|------------------------|-------------------|--|--|--|
| Grand Est | 5 511 747 | 2 181 | 166 648 | 39,6 | 1,3 | 3 024 |
| France | 67 114 995 | 35 640 | 2 051 037 | 53,1 | 1,7 | 3 056 |
| Ardennes | 265 531 | 161 | 7 614 | 60,6 | 2,1 | 2 867 |
| Aube | 309 907 | 70 | 7 501 | 22,6 | 0,9 | 2 420 |
| Marne | 563 823 | 113 | 14 379 | 20,0 | 0,8 | 2 550 |
| Haute-Marne | 169 250 | 59 | 4 258 | 34,9 | 1,4 | 2 516 |
| Meurthe-et-Moselle | 730 398 | 262 | 20 648 | 35,9 | 1,3 | 2 827 |
| Meuse | 181 641 | 41 | 4 104 | 22,6 | 1,0 | 2 259 |
| Moselle | 1 035 866 | 479 | 31 490 | 46,2 | 1,5 | 3 040 |
| Bas-Rhin | 1 132 607 | 551 | 37 947 | 48,6 | 1,5 | 3 350 |
| Haut-Rhin | 763 204 | 389 | 29 677 | 51,0 | 1,3 | 3 888 |
| Vosges | 359 520 | 56 | 9 030 | 15,6 | 0,6 | 2 512 |
| CA Mulhouse Alsace Agglomération | 273 268 | 134 | 11 261 | 49,1 | 1,2 | 4 121 |
| CU du Grand Reims | 292 384 | 82 | 9 096 | 27,9 | 0,9 | 3 111 |
| Eurométropole de Strasbourg | 497 183 | 271 | 19 653 | 54,6 | 1,4 | 3 953 |
| Métropole du Grand Nancy | 255 690 | 114 | 7 836 | 44,6 | 1,5 | 3 065 |
| Metz Métropole | 219 569 | 121 | 6 810 | 55,1 | 1,8 | 3 101 |

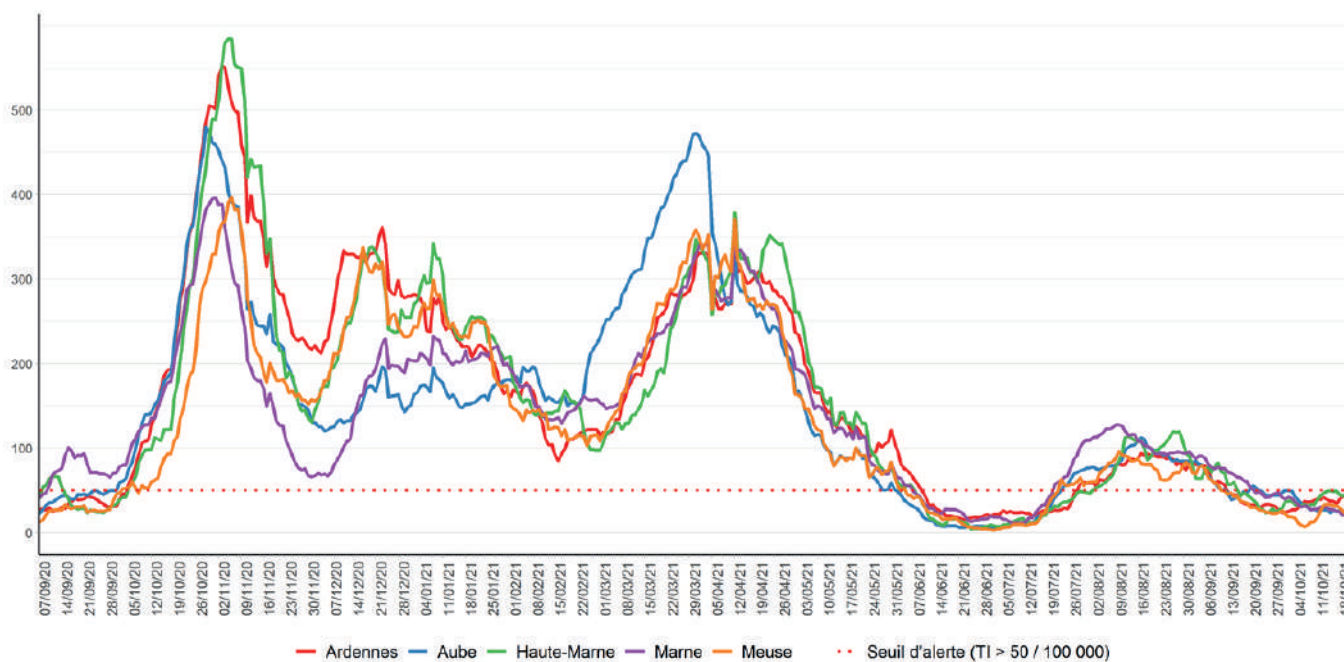
Données du 16 au 22 octobre 2021 (données consolidées). (Source : Laboratoires de biologie médicale – de ville et hospitaliers – et professionnels de santé effectuant les analyses SARS-CoV-2, exploitation Santé publique France)

COVID-19

TABLEAU DE BORD DES DONNÉES RÉGIONALES

Évolutions du taux d'incidence pour Covid-19 par département, en région Grand Est à la date du 22 octobre 2021.

Ardennes, Aube, Marne, Haute-Marne et Meuse



Meurthe-et-Moselle, Moselle, Bas-Rhin, Haut-Rhin et Vosges

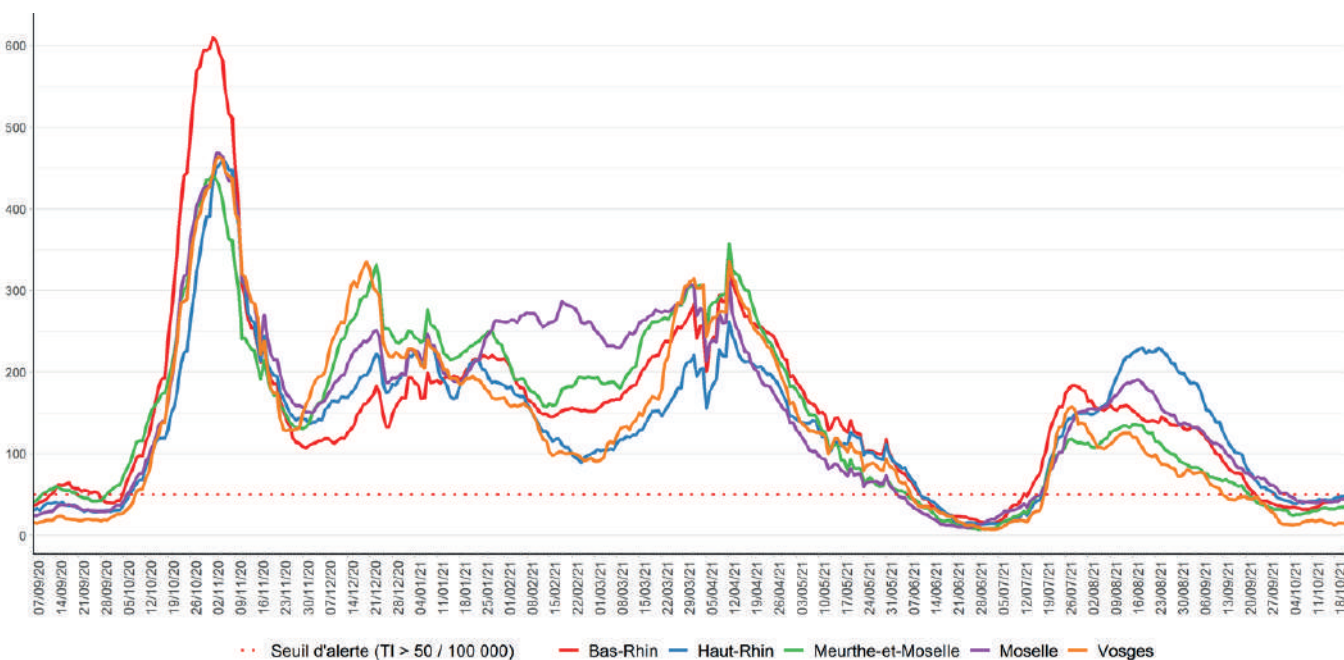


Figure 3 : Évolution du taux d'incidence pour Covid-19 par département, en région Grand Est à la date du 22 octobre 2021 (données consolidées). (Source : Laboratoires de biologie médicale – de ville et hospitaliers – et professionnels de santé effectuant les analyses SARS-CoV-2, exploitation Santé publique France)

COVID-19**TABLEAU DE BORD DES DONNÉES RÉGIONALES****CONTRÔLE DE L'ÉPIDÉMIE****CONTACT-TRACING DE NIVEAU 2 ASSURÉ PAR L'ASSURANCE MALADIE**

Données à J-1

| | Nombre de nouveaux cas confirmés | | Nombre de nouvelles personnes contacts identifiées | |
|--------------------|----------------------------------|------------|--|------------|
| | 23/10 | 24/10 | 23/10 | 24/10 |
| Ardennes | 31 | 18 | 92 | 50 |
| Aube | 15 | 3 | 98 | 11 |
| Marne | 17 | 5 | 42 | 13 |
| Haute-Marne | 5 | 5 | 13 | 19 |
| Meurthe-et-Moselle | 58 | 17 | 140 | 71 |
| Meuse | 9 | 5 | 15 | 37 |
| Moselle | 66 | 41 | 155 | 135 |
| Bas-Rhin | 94 | 39 | 317 | 137 |
| Haut-Rhin | 60 | 24 | 174 | 53 |
| Vosges | 8 | 6 | 23 | 37 |
| Grand Est | 363 | 163 | 1069 | 563 |

Évolution du contact-tracing en Grand Est pour Covid-19 le 24 octobre 2021. (Source : Assurance Maladie)

COVID-19**TABLEAU DE BORD DES DONNÉES RÉGIONALES****HOSPITALISATIONS POUR COVID-19**

SYNTHÈSE

Au 24 octobre 2021 :

- **384 personnes sont actuellement hospitalisées pour Covid-19** dans les établissements sanitaires du Grand Est, soit **9 nouvelles hospitalisations pour la journée du 24 octobre 2021**.
- **55 personnes sont actuellement hospitalisées en réanimation** ou en soins intensifs, soit **aucune nouvelle admission pour la journée du 24 octobre 2021**.

ÉVOLUTION PAR RAPPORT AU JOUR PRÉCÉDENT

Données à J-1

| | HOSPITALISATION | | | HOSPITALISATION EN REANIMATION, SOINS INTENSIFS ET SOINS CONTINUS | | | | |
|--------------------|-----------------------------------|------------|---------------|--|---------------------|-----------|---------------|---|
| | Nombre de personnes hospitalisées | | | Nombre de personnes nouvellement hospitalisées | Nombre de personnes | | | Nombre de personnes nouvellement en réanimation |
| | 24/10 | 23/10 | Évo 24/10-J-1 | 24/10 | 24/10 | 23/10 | Évo 24/10-J-1 | 24/10 |
| Ardennes | 6 | 6 | 0 | 0 | 1 | 1 | 0 | 0 |
| Aube | 17 | 16 | 1 | 1 | 2 | 2 | 0 | 0 |
| Marne | 69 | 69 | 0 | 0 | 8 | 8 | 0 | 0 |
| Haute-Marne | 10 | 9 | 1 | 1 | 1 | 1 | 0 | 0 |
| Meurthe-et-Moselle | 69 | 69 | 0 | 0 | 4 | 4 | 0 | 0 |
| Meuse | 4 | 4 | 0 | 0 | 1 | 1 | 0 | 0 |
| Moselle | 87 | 87 | 0 | 0 | 14 | 14 | 0 | 0 |
| Bas-Rhin | 48 | 44 | 4 | 3 | 7 | 7 | 0 | 0 |
| Haut-Rhin | 48 | 45 | 3 | 4 | 15 | 15 | 0 | 0 |
| Vosges | 26 | 26 | 0 | 0 | 2 | 2 | 0 | 0 |
| Grand Est | 384 | 375 | 9 | 9 | 55 | 55 | 0 | 0 |

Evolution des hospitalisations en Grand Est pour Covid-19 le 24 octobre 2021. (Source : établissements sanitaires déclarant au moins un cas confirmé de Covid-19).

COVID-19**TABLEAU DE BORD DES DONNÉES RÉGIONALES****PERSONNES NOUVELLEMENT HOSPITALISÉES EN RÉANIMATION OU SOINS INTENSIFS POUR COVID-19**

Données à J-1

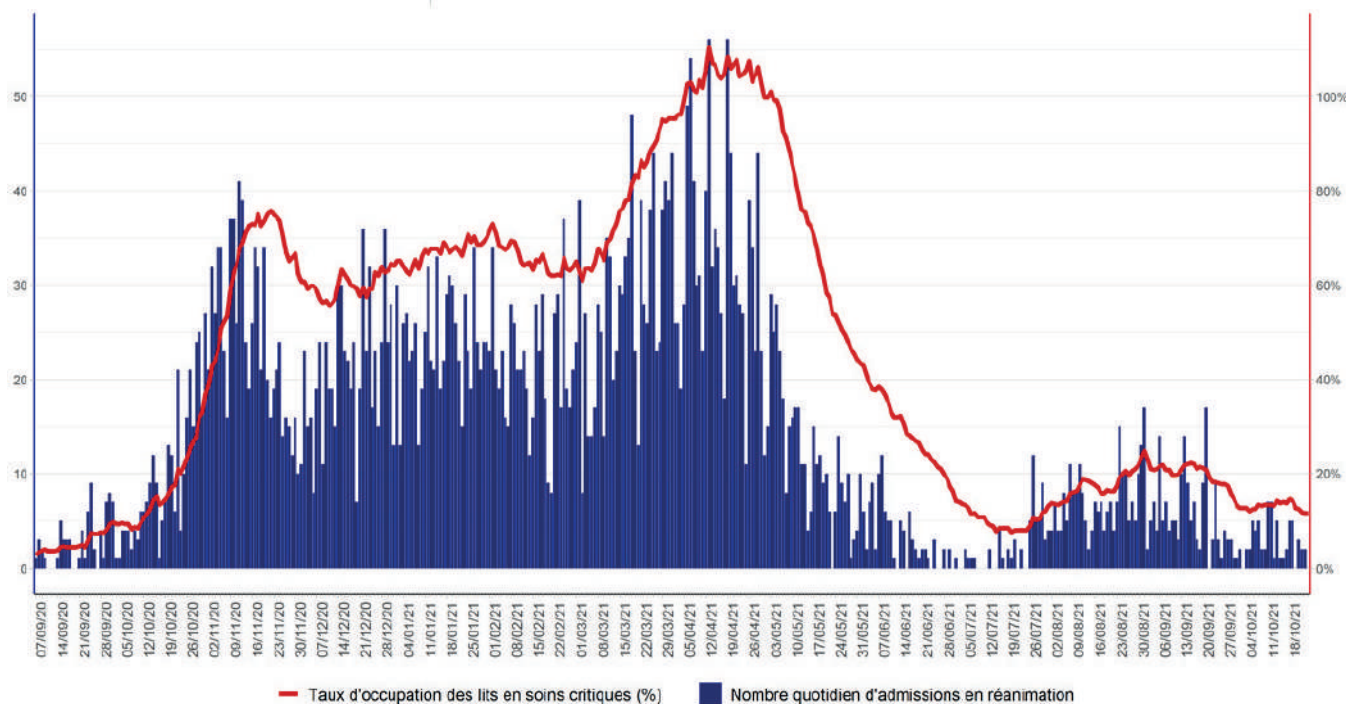


Figure 4 : Évolution quotidienne du nombre de personnes nouvellement hospitalisées en soins critiques (réanimation, soins intensifs et surveillance continue) pour Covid-19. (Source : établissements de santé déclarant au moins un cas confirmé de Covid-19, exploitation Santé publique France)

Indicateur de saturation hospitalière :

L'indicateur de saturation hospitalière sur les capacités de réanimation est calculé au niveau régional et non au niveau de chaque département, car la réponse à la crise est gérée au niveau régional en faisant appel à l'ensemble des capacités en réanimation publiques et privées.

Le niveau de référence correspond aux capacités initiales de réanimation de la région Grand Est avant la crise soit 471 lits