

# COVID-19

## TABLEAU DE BORD DES DONNÉES RÉGIONALES AU 22 OCTOBRE 2021

<b>COUVERTURE VACCINALE ANTI-COVID-19</b>	<b>2</b>
<b>SURVEILLANCE DE LA CIRCULATION VIRALE</b>	<b>3</b>
<b>REMONTÉES DES LABORATOIRES DE VILLE ET HOSPITALIERS</b>	<b>3</b>
<b>CONTRÔLE DE L'ÉPIDÉMIE</b>	<b>6</b>
<b>CONTACT-TRACING DE NIVEAU 2 ASSURÉ PAR L'ASSURANCE MALADIE</b>	<b>6</b>
<b>HOSPITALISATIONS POUR COVID-19</b>	<b>7</b>
<b>ÉVOLUTION PAR RAPPORT AU JOUR PRÉCÉDENT</b>	<b>7</b>
<b>PERSONNES NOUVELLEMENT HOSPITALISÉES EN RÉANIMATION     OU SOINS INTENSIFS POUR COVID-19</b>	<b>8</b>

**COVID-19****TABLEAU DE BORD DES DONNÉES RÉGIONALES****COUVERTURE VACCINALE ANTI-COVID-19**

Le système d'information Vaccin Covid, permettant le suivi de la vaccination contre la COVID-19, a été mis en œuvre le 04 janvier 2021. Il est administré par la Caisse nationale d'assurance maladie (Cnam) et alimenté par les professionnels de santé réalisant les vaccinations. A compter du 27 janvier 2021, l'estimation du nombre de personnes vaccinées en France contre la COVID-19 est issue de cette source de données. Un point de situation est présenté dans le Point épidémiologique hebdomadaire de Santé publique France accessible via le lien :

<https://www.santepubliquefrance.fr/recherche/#search=&publications=donn%C3%A9es&regions=Grand%20Est&sort=date>.

**Au 20 octobre 2021 et selon le département de vaccination, 4 141 424 personnes ont reçu au moins une dose de vaccin contre la COVID-19 en région Grand Est dont 4 052 299 sont complètement vaccinées.**

Département	Nombre cumulé de personnes ayant bénéficié d'au moins une dose de vaccin <i>(en fonction du lieu de vaccination)</i>	% de la population ayant bénéficié d'au moins une dose	Nombre cumulé de personnes complètement vaccinées* <i>(en fonction du lieu de vaccination)</i>	% de la population complètement vaccinée*
Ardennes	208 236	78,4	203 579	76,7
Aube	235 165	75,9	229 994	74,2
Marne	427 612	75,8	419 804	74,5
Haute-Marne	130 166	76,9	127 741	75,5
Meurthe-et-Moselle	539 304	73,8	527 272	72,2
Meuse	131 178	72,2	127 823	70,4
Moselle	765 422	73,9	745 985	72,0
Bas-Rhin	872 327	77,0	857 698	75,7
Haut-Rhin	541 301	70,9	527 852	69,2
Vosges	290 713	80,9	284 551	79,1
<b>Grand Est</b>	<b>4 141 424</b>	<b>75,1</b>	<b>4 052 299</b>	<b>73,5</b>

*Données du 20 octobre 2021. Source : Vaccin Covid Cnam, exploitation Santé Publique France.*

*\* personnes bénéficiant de deux doses pour les vaccins requérant deux doses, d'une dose dans le cas d'une infection Covid-19 antérieure, d'une dose pour les vaccins requérant une dose.*

**Pour les vaccins à 2 doses, un schéma vaccinal complet est obtenu 7 jours après la 2ème dose (ou la dose unique en cas de contamination antérieure) du vaccin. Pour le vaccin à dose unique Janssen le schéma complet est obtenu 28 jours après l'injection.**

**Concernant l'immunité, elle est obtenue après 14 jours pour les vaccins à deux doses et 28 jours pour le vaccin à dose unique.**

**COVID-19**

**TABLEAU DE BORD DES DONNÉES RÉGIONALES**

**SURVEILLANCE DE LA CIRCULATION VIRALE**

**REMONTÉES DES LABORATOIRES DE VILLE ET HOSPITALIERS**

Données SIDEP, système d'information de dépistage remontant les résultats de l'ensemble des laboratoires de biologie médicale. Les données intègrent désormais également les résultats des tests antigéniques. Les indicateurs sont calculés sur 7 jours glissants de J-9 à J-3.

**SYNTHÈSE**

Sur la période du 13 au 19 octobre 2021 et pour la région Grand Est :

- Taux d'incidence : 36,2 pour 100 000 habitants (France : 49,4) ;
- Taux de positivité : 0,9 % ;
- Taux de réalisation de test Covid-19 : 3 826 pour 100 000 habitants.

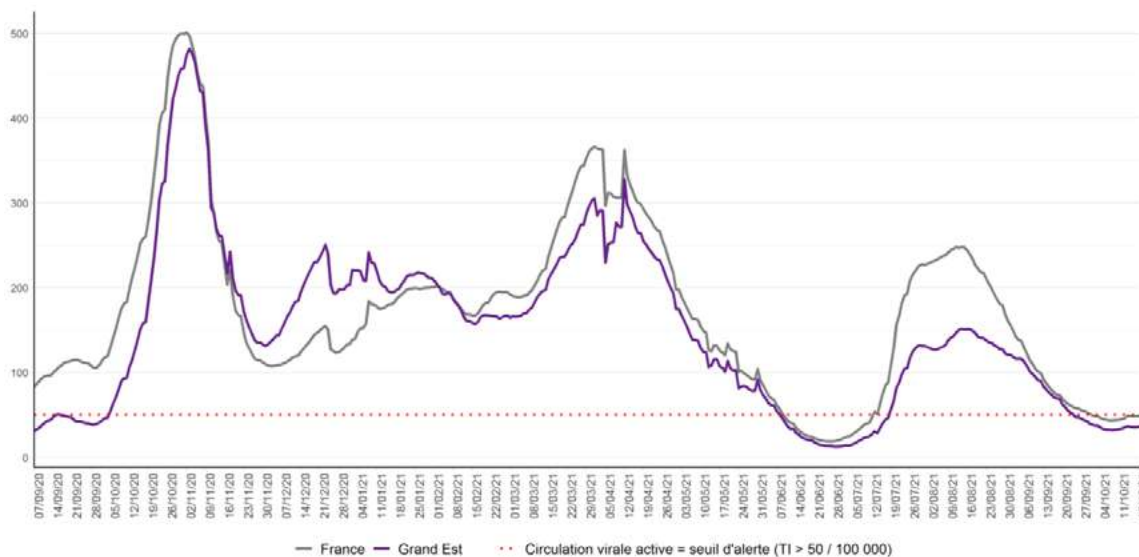


Figure 1 : Évolution du taux d'incidence pour Covid-19 en région Grand Est à la date du 19 octobre 2021 (données consolidées). (Source : Laboratoires de biologie médicale – de ville et hospitaliers – et professionnels de santé effectuant les analyses SARS-CoV-2, exploitation Santé publique France)

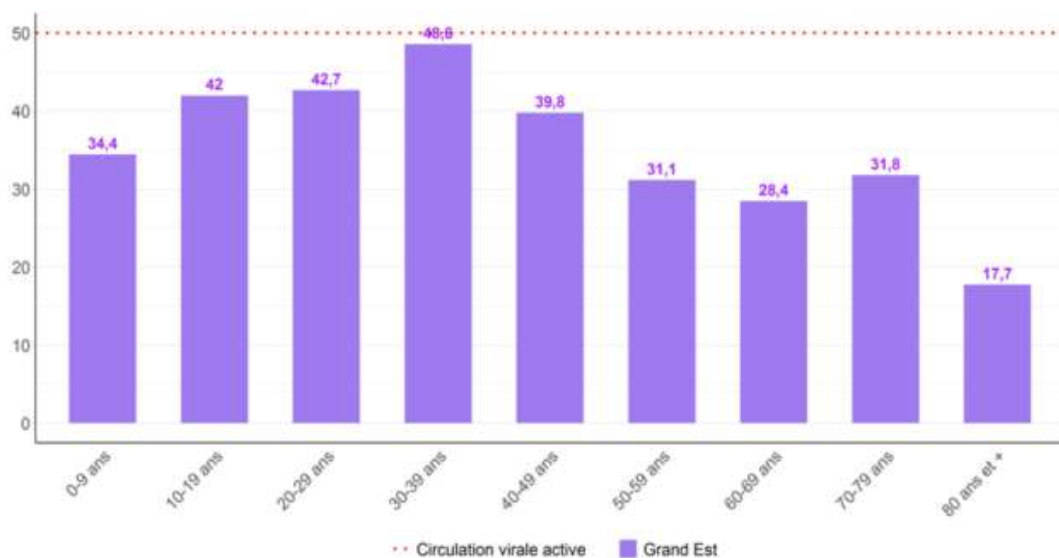


Figure 2 : Taux d'incidence pour Covid-19 par tranche d'âge à la date du 19 octobre 2021 (données consolidées). (Source : Laboratoires de biologie médicale – de ville et hospitaliers – et professionnels de santé effectuant les analyses SARS-CoV-2, exploitation Santé publique France)

**COVID-19****TABLEAU DE BORD DES DONNÉES RÉGIONALES****Population générale tous âges**

Domicile	Population	Nouveaux cas confirmés	Personnes testées	Taux d'incidence (nouveaux cas/100 000 habitants)	Taux de positivité (nouveaux cas/100 personnes testées)	Taux de dépistage (personnes testées/100 000 habitants)
<b>Grand Est</b>	<b>5 511 747</b>	<b>1 995</b>	<b>210 724</b>	<b>36,2</b>	<b>0,9</b>	<b>3 823</b>
France	67 114 995	33 144	2 510 913	49,4	1,3	3 741
Ardennes	265 531	116	8 089	43,7	1,4	3 046
Aube	309 907	78	9 210	25,2	0,8	2 972
Marne	563 823	117	17 376	20,8	0,7	3 082
Haute-Marne	169 250	74	4 705	43,7	1,6	2 780
Meurthe-et-Moselle	730 398	245	25 098	33,5	1,0	3 436
Meuse	181 641	46	4 814	25,3	1,0	2 650
Moselle	1 035 866	433	42 001	41,8	1,0	4 055
Bas-Rhin	1 132 607	478	48 528	42,2	1,0	4 285
Haut-Rhin	763 204	355	39 925	46,5	0,9	5 231
Vosges	359 520	53	10 978	14,7	0,5	3 054
CA Mulhouse Alsace Agglomération	273 268	122	15 840	44,7	0,8	5 797
CU du Grand Reims	292 384	79	10 674	27,0	0,7	3 651
Eurométropole de Strasbourg	497 183	237	24 119	47,6	1,0	4 851
Métropole du Grand Nancy	255 690	110	9 796	43,2	1,1	3 831
Metz Métropole	219 569	96	8 619	43,5	1,1	3 925

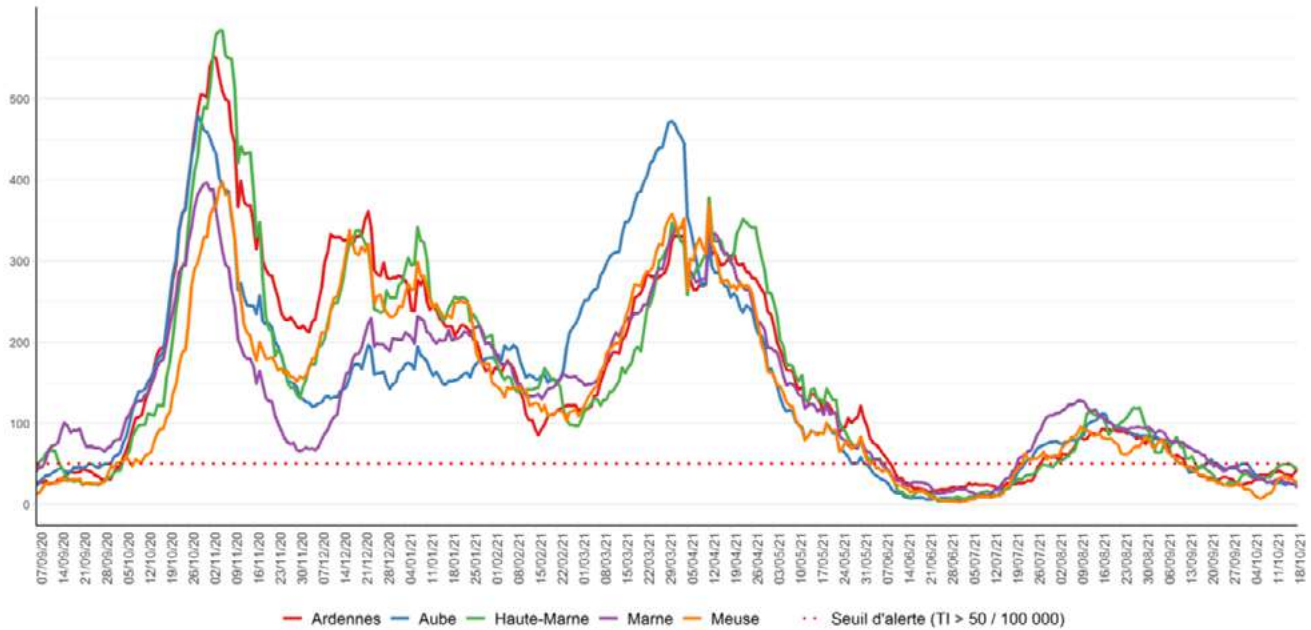
Données du 13 au 19 octobre 2021 (données consolidées). (Source : Laboratoires de biologie médicale – de ville et hospitaliers – et professionnels de santé effectuant les analyses SARS-CoV-2, exploitation Santé publique France)

**COVID-19**

**TABLEAU DE BORD DES DONNÉES RÉGIONALES**

Évolutions du taux d'incidence pour Covid-19 par département, en région Grand Est à la date du 19 octobre 2021.

*Ardennes, Aube, Marne, Haute-Marne et Meuse*



*Meurthe-et-Moselle, Moselle, Bas-Rhin, Haut-Rhin et Vosges*

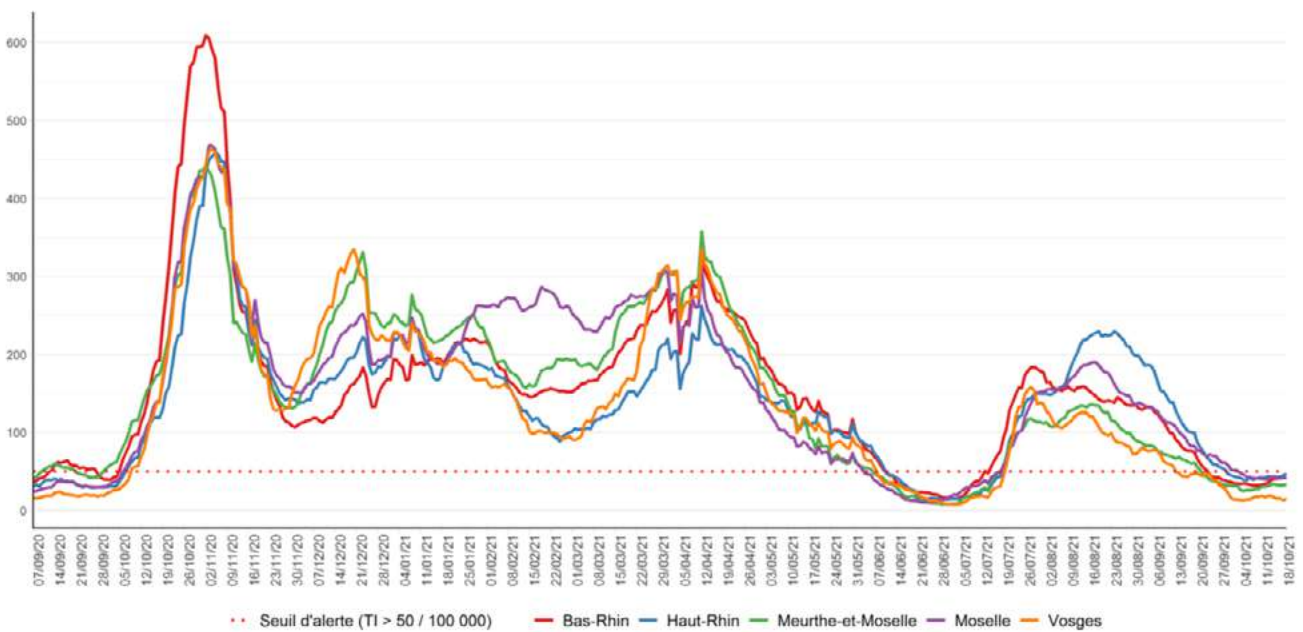


Figure 3 : Évolution du taux d'incidence pour Covid-19 par département, en région Grand Est à la date du 19 octobre 2021 (données consolidées). (Source : Laboratoires de biologie médicale – de ville et hospitaliers – et professionnels de santé effectuant les analyses SARS-CoV-2, exploitation Santé publique France)

**COVID-19****TABLEAU DE BORD DES DONNÉES RÉGIONALES****CONTRÔLE DE L'ÉPIDÉMIE****CONTACT-TRACING DE NIVEAU 2 ASSURÉ PAR L'ASSURANCE MALADIE**

Données à J-1

	Nombre de nouveaux cas confirmés		Nombre de nouvelles personnes contacts identifiées	
	20/10	21/10	20/10	21/10
Ardennes	27	27	48	68
Aube	7	6	11	16
Marne	27	17	220	114
Haute-Marne	11	9	40	45
Meurthe-et-Moselle	43	55	161	206
Meuse	9	6	34	33
Moselle	84	98	200	234
Bas-Rhin	74	90	214	282
Haut-Rhin	63	65	167	223
Vosges	8	15	26	33
<b>Grand Est</b>	<b>353</b>	<b>388</b>	<b>1121</b>	<b>1254</b>

Évolution du contact-tracing en Grand Est pour Covid-19 le 21 octobre 2021. (Source : Assurance Maladie)

## COVID-19

### TABLEAU DE BORD DES DONNÉES RÉGIONALES

## HOSPITALISATIONS POUR COVID-19

SYNTHÈSE

Au 21 octobre 2021 :

- **375 personnes sont actuellement hospitalisées pour Covid-19** dans les établissements sanitaires du Grand Est, soit **11 nouvelles hospitalisations pour la journée du 21 octobre 2021**.
- **59 personnes sont actuellement hospitalisées en réanimation** ou en soins intensifs, soit **3 nouvelles admissions pour la journée du 21 octobre 2021**.

### ÉVOLUTION PAR RAPPORT AU JOUR PRÉCÉDENT

Données à J-1

	HOSPITALISATION			HOSPITALISATION EN REANIMATION, SOINS INTENSIFS ET SOINS CONTINUS				
	Nombre de personnes hospitalisées		Nombre de personnes nouvellement hospitalisées	Nombre de personnes			Nombre de personnes nouvellement en réanimation	
	21/10	20/10	Évo 21/10-J-1	21/10	21/10	20/10	Évo 21/10-J-1	21/10
Ardennes	5	5	0	0	2	2	0	0
Aube	18	18	0	0	2	2	0	0
Marne	70	69	1	2	8	8	0	1
Haute-Marne	7	7	0	0	0	0	0	0
Meurthe-et-Moselle	70	70	0	0	6	6	0	0
Meuse	4	4	0	0	1	1	0	0
Moselle	84	84	0	3	16	18	-2	0
Bas-Rhin	49	47	2	4	7	7	0	1
Haut-Rhin	45	45	0	2	16	15	1	1
Vosges	23	23	0	0	1	1	0	0
<b>Grand Est</b>	<b>375</b>	<b>372</b>	<b>3</b>	<b>11</b>	<b>59</b>	<b>60</b>	<b>-1</b>	<b>3</b>

Evolution des hospitalisations en Grand Est pour Covid-19 le 21 octobre 2021. (Source : établissements sanitaires déclarant au moins un cas confirmé de Covid-19).

**COVID-19****TABLEAU DE BORD DES DONNÉES RÉGIONALES****PERSONNES NOUVELLEMENT HOSPITALISÉES EN RÉANIMATION OU SOINS INTENSIFS POUR COVID-19**

Données à J-1

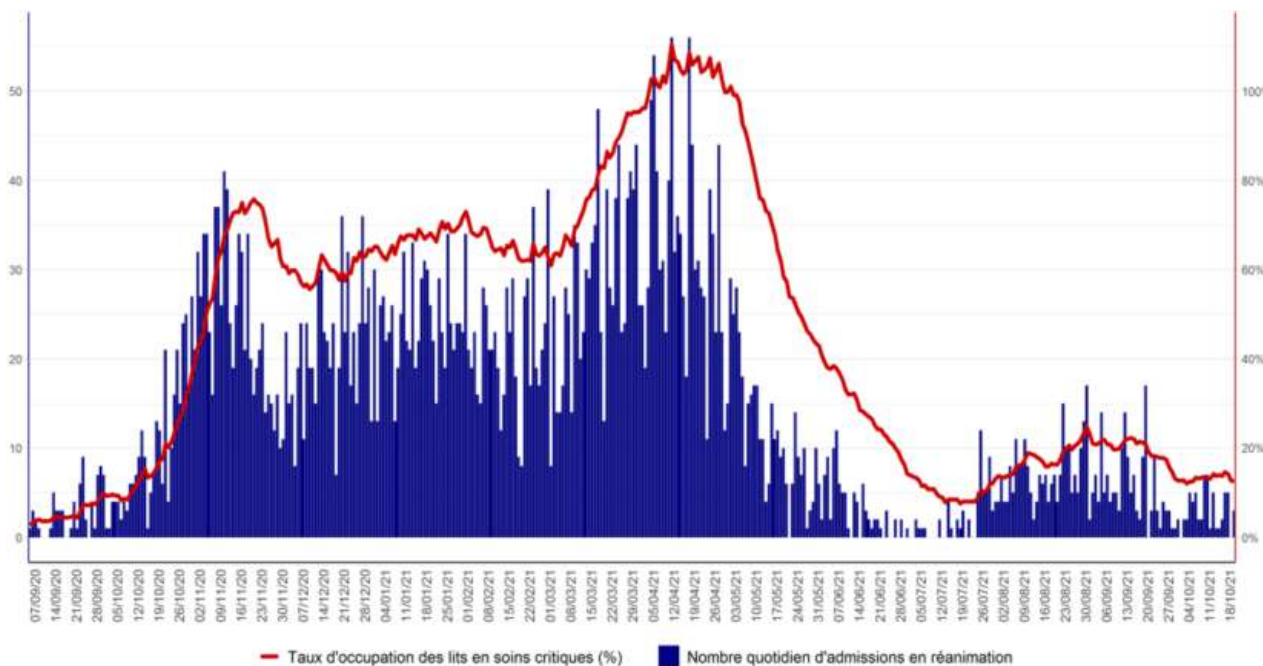


Figure 4 : Évolution quotidienne du nombre de personnes nouvellement hospitalisées en soins critiques (réanimation, soins intensifs et surveillance continue) pour Covid-19. (Source : établissements de santé déclarant au moins un cas confirmé de Covid-19, exploitation Santé publique France)

**Indicateur de saturation hospitalière :**

L'indicateur de saturation hospitalière sur les capacités de réanimation est calculé au niveau régional et non au niveau de chaque département, car la réponse à la crise est gérée au niveau régional en faisant appel à l'ensemble des capacités en réanimation publiques et privées.

Le niveau de référence correspond aux capacités initiales de réanimation de la région Grand Est avant la crise soit 471 lits