

COVID-19

TABLEAU DE BORD DES DONNÉES RÉGIONALES AU 20 OCTOBRE 2021

| | |
|---|----------|
| COUVERTURE VACCINALE ANTI-COVID-19 | 2 |
| SURVEILLANCE DE LA CIRCULATION VIRALE | 3 |
| REMONTÉES DES LABORATOIRES DE VILLE ET HOSPITALIERS | 3 |
| CONTRÔLE DE L'ÉPIDÉMIE | 7 |
| CONTACT-TRACING DE NIVEAU 2 ASSURÉ PAR L'ASSURANCE MALADIE | 7 |
| HOSPITALISATIONS POUR COVID-19 | 8 |
| ÉVOLUTION PAR RAPPORT AU JOUR PRÉCÉDENT | 8 |
| PERSONNES NOUVELLEMENT HOSPITALISÉES EN RÉANIMATION OU SOINS INTENSIFS POUR COVID-19 | 9 |

COVID-19**TABLEAU DE BORD DES DONNÉES RÉGIONALES****COUVERTURE VACCINALE ANTI-COVID-19**

Le système d'information Vaccin Covid, permettant le suivi de la vaccination contre la COVID-19, a été mis en œuvre le 04 janvier 2021. Il est administré par la Caisse nationale d'assurance maladie (Cnam) et alimenté par les professionnels de santé réalisant les vaccinations. A compter du 27 janvier 2021, l'estimation du nombre de personnes vaccinées en France contre la COVID-19 est issue de cette source de données. Un point de situation est présenté dans le Point épidémiologique hebdomadaire de Santé publique France accessible via le lien :

<https://www.santepubliquefrance.fr/recherche/#search=&publications=donn%C3%A9es®ions=Grand%20Est&sort=date>.

Au 18 octobre 2021 et selon le département de vaccination, 4 136 807 personnes ont reçu au moins une dose de vaccin contre la COVID-19 en région Grand Est dont 4 046 151 sont complètement vaccinées.

| Département | Nombre cumulé de personnes ayant bénéficié d'au moins une dose de vaccin <i>(en fonction du lieu de vaccination)</i> | % de la population ayant bénéficié d'au moins une dose | Nombre cumulé de personnes complètement vaccinées* <i>(en fonction du lieu de vaccination)</i> | % de la population complètement vaccinée* |
|--------------------|---|--|---|---|
| Ardennes | 208 059 | 78,4 | 203 356 | 76,6 |
| Aube | 234 940 | 75,8 | 229 614 | 74,1 |
| Marne | 427 155 | 75,8 | 419 082 | 74,3 |
| Haute-Marne | 130 016 | 76,8 | 127 534 | 75,4 |
| Meurthe-et-Moselle | 538 770 | 73,8 | 526 584 | 72,1 |
| Meuse | 131 078 | 72,2 | 127 624 | 70,3 |
| Moselle | 764 534 | 73,8 | 744 941 | 71,9 |
| Bas-Rhin | 871 289 | 76,9 | 856 305 | 75,6 |
| Haut-Rhin | 540 569 | 70,8 | 526 910 | 69 |
| Vosges | 290 397 | 80,8 | 284 201 | 79,1 |
| Grand Est | 4 136 807 | 75,1 | 4 046 151 | 73,4 |

Données du 18 octobre 2021. Source : Vaccin Covid Cnam, exploitation Santé Publique France.

** personnes bénéficiant de deux doses pour les vaccins requérant deux doses, d'une dose dans le cas d'une infection Covid-19 antérieure, d'une dose pour les vaccins requérant une dose.*

Pour les vaccins à 2 doses, un schéma vaccinal complet est obtenu 7 jours après la 2ème dose (ou la dose unique en cas de contamination antérieure) du vaccin. Pour le vaccin à dose unique Janssen le schéma complet est obtenu 28 jours après l'injection.

Concernant l'immunité, elle est obtenue après 14 jours pour les vaccins à deux doses et 28 jours pour le vaccin à dose unique.

COVID-19

TABLEAU DE BORD DES DONNÉES RÉGIONALES

SURVEILLANCE DE LA CIRCULATION VIRALE

REMONTÉES DES LABORATOIRES DE VILLE ET HOSPITALIERS

Données SIDEP, système d'information de dépistage remontant les résultats de l'ensemble des laboratoires de biologie médicale. Les données intègrent désormais également les résultats des tests antigéniques. Les indicateurs sont calculés sur 7 jours glissants de J-9 à J-3.

SYNTHÈSE

Sur la période du 11 au 17 octobre 2021 et pour la région Grand Est :

- Taux d'incidence : 35,4 pour 100 000 habitants (France : 48,2) ;
- Taux de positivité : 0,9 % ;
- Taux de réalisation de test Covid-19 : 4 108 pour 100 000 habitants.

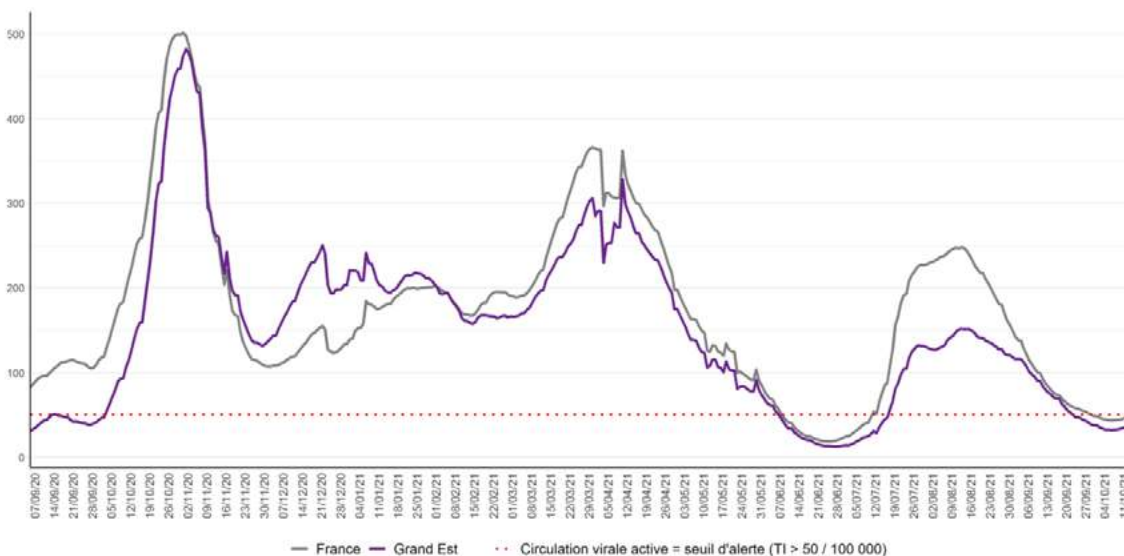


Figure 1 : Évolution du taux d'incidence pour Covid-19 en région Grand Est à la date du 17 octobre 2021 (données consolidées). (Source : Laboratoires de biologie médicale – de ville et hospitaliers – et professionnels de santé effectuant les analyses SARS-CoV-2, exploitation Santé publique France)

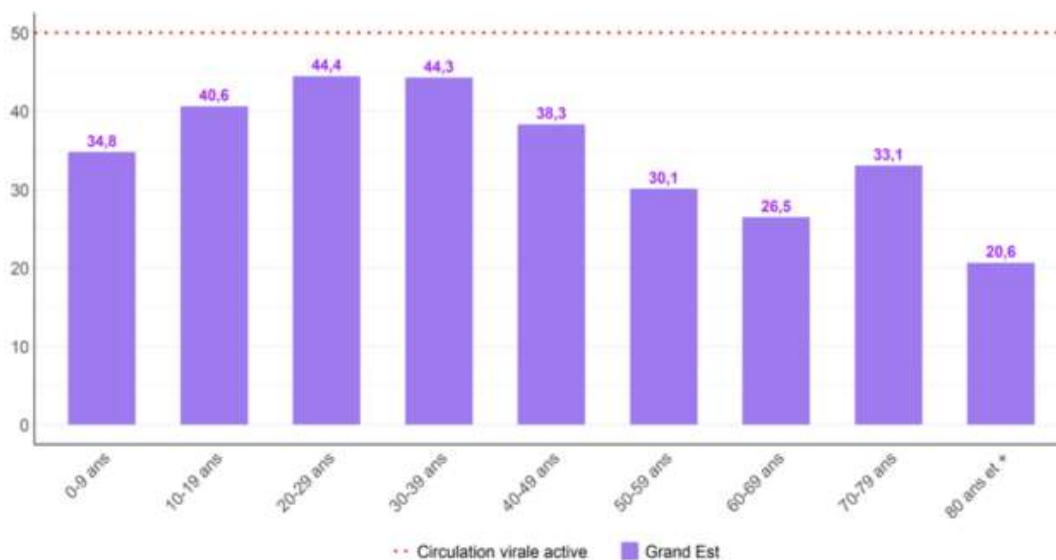


Figure 2 : Taux d'incidence pour Covid-19 par tranche d'âge à la date du 17 octobre 2021 (données consolidées). (Source : Laboratoires de biologie médicale – de ville et hospitaliers – et professionnels de santé effectuant les analyses SARS-CoV-2, exploitation Santé publique France)

COVID-19**TABLEAU DE BORD DES DONNÉES RÉGIONALES****Population générale tous âges**

| Domicile | Population | Nouveaux cas confirmés | Personnes testées | Taux d'incidence (nouveaux cas/100 000 habitants) | Taux de positivité (nouveaux cas/100 personnes testées) | Taux de dépistage (personnes testées/100 000 habitants) |
|----------------------------------|------------------|------------------------|-------------------|--|--|--|
| Grand Est | 5 511 747 | 1 953 | 226 414 | 35,4 | 0,9 | 4 108 |
| France | 67 114 995 | 32 343 | 2 666 939 | 48,2 | 1,2 | 3 974 |
| Ardennes | 265 531 | 91 | 8 564 | 34,3 | 1,1 | 3 225 |
| Aube | 309 907 | 77 | 9 860 | 24,8 | 0,8 | 3 182 |
| Marne | 563 823 | 143 | 17 976 | 25,4 | 0,8 | 3 188 |
| Haute-Marne | 169 250 | 83 | 4 763 | 49 | 1,7 | 2 814 |
| Meurthe-et-Moselle | 730 398 | 237 | 26 376 | 32,4 | 0,9 | 3 611 |
| Meuse | 181 641 | 57 | 5 002 | 31,4 | 1,1 | 2 754 |
| Moselle | 1 035 866 | 424 | 46 539 | 40,9 | 0,9 | 4 493 |
| Bas-Rhin | 1 132 607 | 461 | 52 522 | 40,7 | 0,9 | 4 637 |
| Haut-Rhin | 763 204 | 327 | 42 865 | 42,8 | 0,8 | 5 616 |
| Vosges | 359 520 | 53 | 11 947 | 14,7 | 0,4 | 3 323 |
| CA Mulhouse Alsace Agglomération | 273 268 | 135 | 16 753 | 49,4 | 0,8 | 6 131 |
| CU du Grand Reims | 292 384 | 101 | 10 949 | 34,7 | 0,9 | 3 745 |
| Eurométropole de Strasbourg | 497 183 | 225 | 25 996 | 45,2 | 0,9 | 5 229 |
| Métropole du Grand Nancy | 255 690 | 91 | 9 771 | 35,7 | 0,9 | 3 821 |
| Metz Métropole | 219 569 | 92 | 9 273 | 41,9 | 1 | 4 223 |

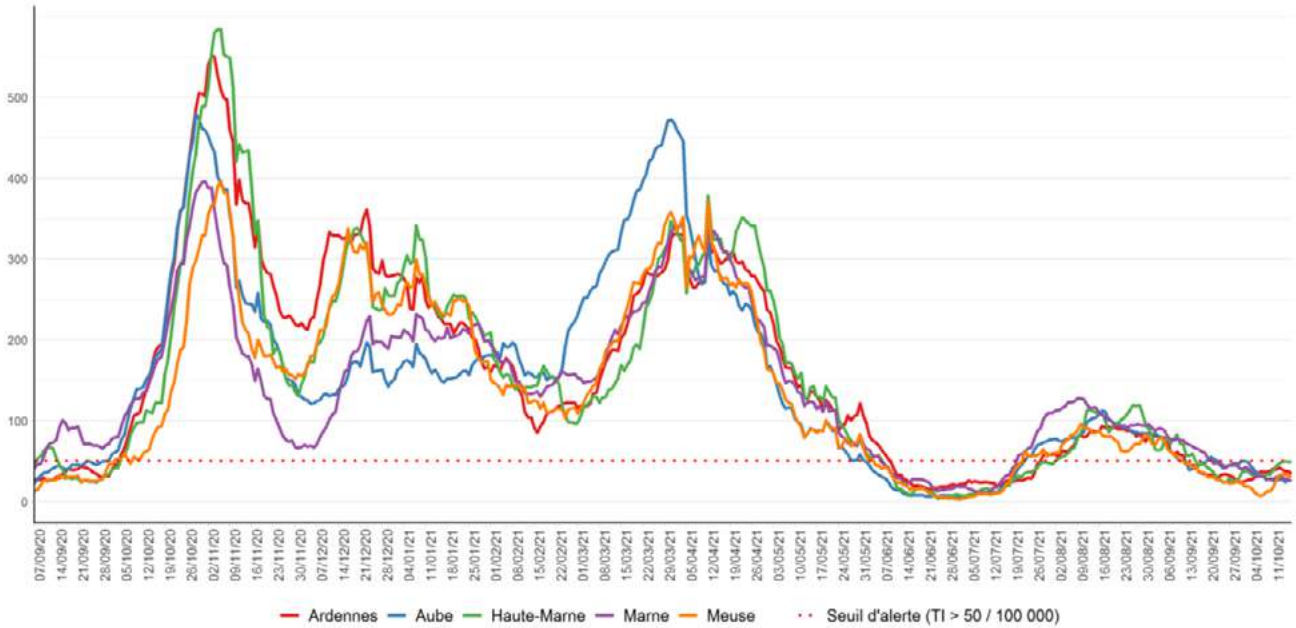
Données du 11 au 17 octobre 2021 (données consolidées). (Source : Laboratoires de biologie médicale – de ville et hospitaliers – et professionnels de santé effectuant les analyses SARS-CoV-2, exploitation Santé publique France)

COVID-19

TABLEAU DE BORD DES DONNÉES RÉGIONALES

Évolutions du taux d'incidence pour Covid-19 par département, en région Grand Est à la date du 17 octobre 2021.

Ardennes, Aube, Marne, Haute-Marne et Meuse



Meurthe-et-Moselle, Moselle, Bas-Rhin, Haut-Rhin et Vosges

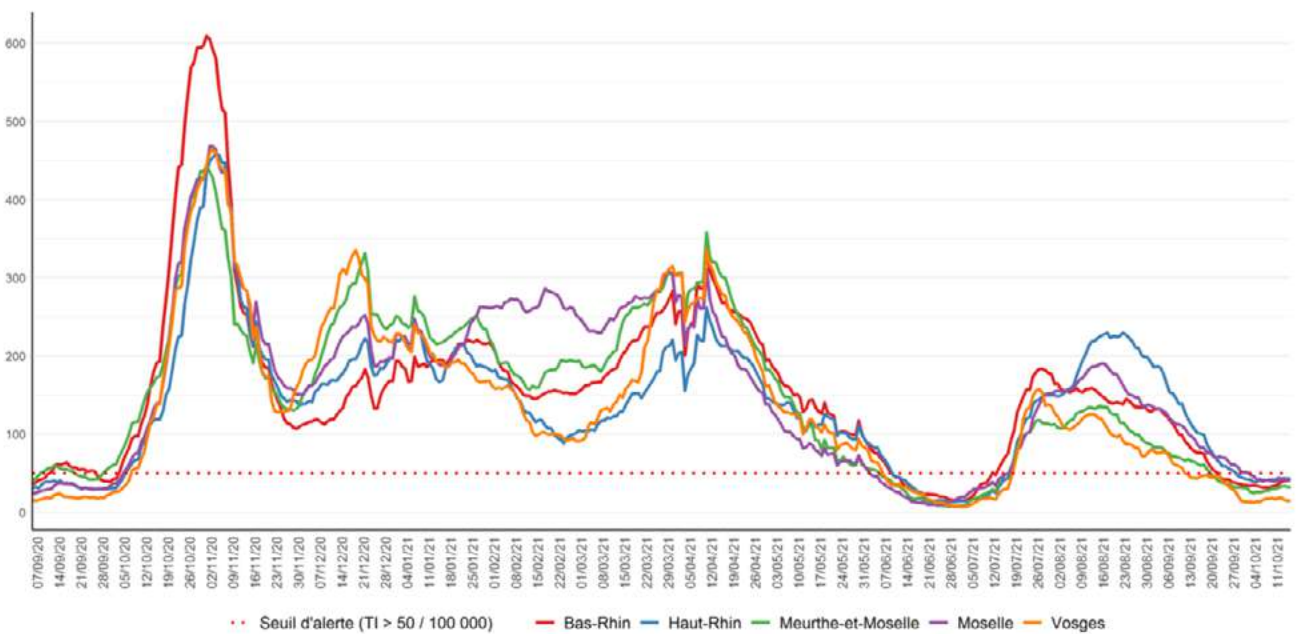


Figure 3 : Évolution du taux d'incidence pour Covid-19 par département, en région Grand Est à la date du 17 octobre 2021 (données consolidées). (Source : Laboratoires de biologie médicale – de ville et hospitaliers – et professionnels de santé effectuant les analyses SARS-CoV-2, exploitation Santé publique France)

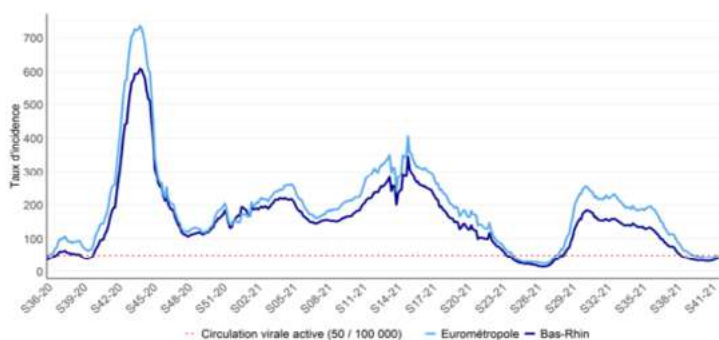
COVID-19

TABLEAU DE BORD DES DONNÉES RÉGIONALES

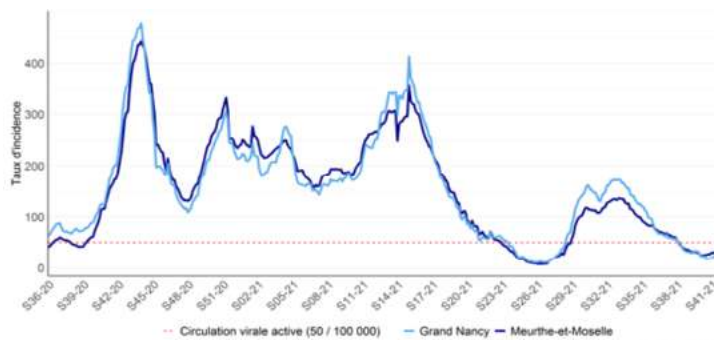
Suivi hebdomadaire des taux d'incidences par métropole (uniquement le mercredi).

Évolution du taux d'incidence (nombre de nouveaux cas domiciliés/100 000 habitants sur 7 jours) depuis la semaine 36-2020 par métropole à la date du 11 octobre 2021.

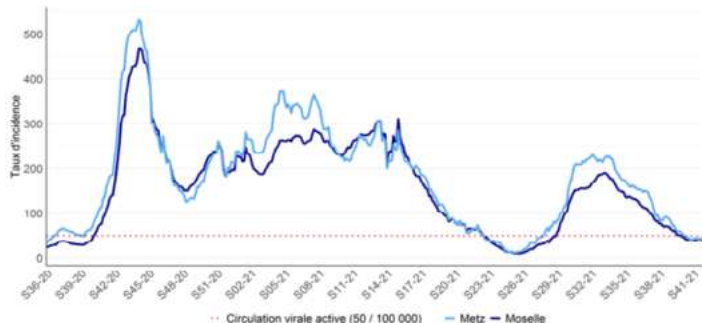
Strasbourg



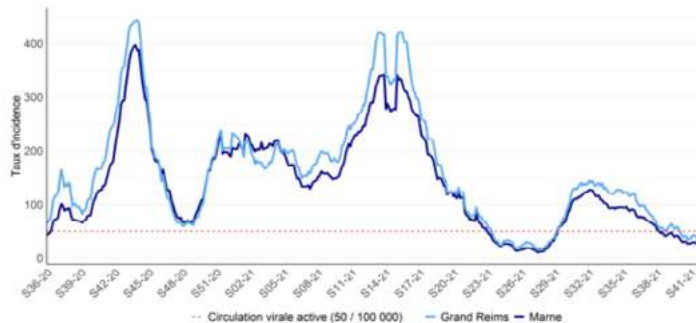
Nancy



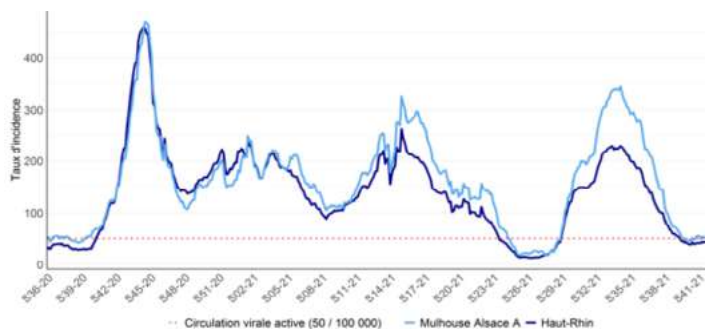
Metz



Reims



Mulhouse



Taux d'incidence par métropole et par département pour 100 000 habitants avec seuil de circulation active du virus (Source: Laboratoires de ville et hospitaliers effectuant les analyses Sars-Cov-2)

COVID-19**TABLEAU DE BORD DES DONNÉES RÉGIONALES****CONTRÔLE DE L'ÉPIDÉMIE****CONTACT-TRACING DE NIVEAU 2 ASSURÉ PAR L'ASSURANCE MALADIE**

Données à J-1

| | Nombre de nouveaux cas confirmés | | Nombre de nouvelles personnes contacts identifiées | |
|--------------------|----------------------------------|------------|--|-------------|
| | 18/10 | 19/10 | 18/10 | 19/10 |
| Ardennes | 8 | 26 | 32 | 69 |
| Aube | 9 | 11 | 22 | 47 |
| Marne | 15 | 17 | 30 | 60 |
| Haute-Marne | 1 | 18 | 43 | 88 |
| Meurthe-et-Moselle | 19 | 49 | 57 | 154 |
| Meuse | 3 | 11 | 25 | 25 |
| Moselle | 43 | 82 | 89 | 231 |
| Bas-Rhin | 45 | 84 | 149 | 285 |
| Haut-Rhin | 29 | 72 | 43 | 252 |
| Vosges | 2 | 8 | 5 | 28 |
| Grand Est | 174 | 378 | 495 | 1239 |

Évolution du contact-tracing en Grand Est pour Covid-19 le 19 octobre 2021. (Source : Assurance Maladie)

COVID-19**TABLEAU DE BORD DES DONNÉES RÉGIONALES****HOSPITALISATIONS POUR COVID-19**

SYNTHÈSE

Au 19 octobre 2021 :

- **374 personnes sont actuellement hospitalisées pour Covid-19** dans les établissements sanitaires du Grand Est, soit **18 nouvelles hospitalisations pour la journée du 19 octobre 2021**.
- **67 personnes sont actuellement hospitalisées en réanimation** ou en soins intensifs, soit **5 nouvelles admissions pour la journée du 19 octobre 2021**.

ÉVOLUTION PAR RAPPORT AU JOUR PRÉCÉDENT

Données à J-1

| | HOSPITALISATION | | | HOSPITALISATION EN REANIMATION, SOINS INTENSIFS ET SOINS CONTINUS | | | | |
|--------------------|-----------------------------------|------------|--|--|-----------|-----------|---|----------|
| | Nombre de personnes hospitalisées | | Nombre de personnes nouvellement hospitalisées | Nombre de personnes | | | Nombre de personnes nouvellement en réanimation | |
| | 19/10 | 18/10 | Évo 19/10-J-1 | 19/10 | 19/10 | 18/10 | Évo 19/10-J-1 | 19/10 |
| Ardennes | 4 | 4 | 0 | 0 | 2 | 2 | 0 | 0 |
| Aube | 16 | 18 | -2 | 1 | 3 | 2 | 1 | 1 |
| Marne | 71 | 69 | 2 | 2 | 9 | 9 | 0 | 0 |
| Haute-Marne | 7 | 9 | -2 | 1 | 0 | 0 | 0 | 0 |
| Meurthe-et-Moselle | 71 | 69 | 2 | 2 | 7 | 7 | 0 | 0 |
| Meuse | 4 | 5 | -1 | 0 | 1 | 1 | 0 | 0 |
| Moselle | 84 | 85 | -1 | 6 | 20 | 22 | -2 | 3 |
| Bas-Rhin | 47 | 43 | 4 | 5 | 8 | 9 | -1 | 0 |
| Haut-Rhin | 47 | 52 | -5 | 1 | 16 | 15 | 1 | 1 |
| Vosges | 23 | 24 | -1 | 0 | 1 | 2 | -1 | 0 |
| Grand Est | 374 | 378 | -4 | 18 | 67 | 69 | -2 | 5 |

Evolution des hospitalisations en Grand Est pour Covid-19 le 19 octobre 2021. (Source : établissements sanitaires déclarant au moins un cas confirmé de Covid-19).

COVID-19

TABLEAU DE BORD DES DONNÉES RÉGIONALES

PERSONNES NOUVELLEMENT HOSPITALISÉES EN RÉANIMATION OU SOINS INTENSIFS POUR COVID-19

Données à J-1

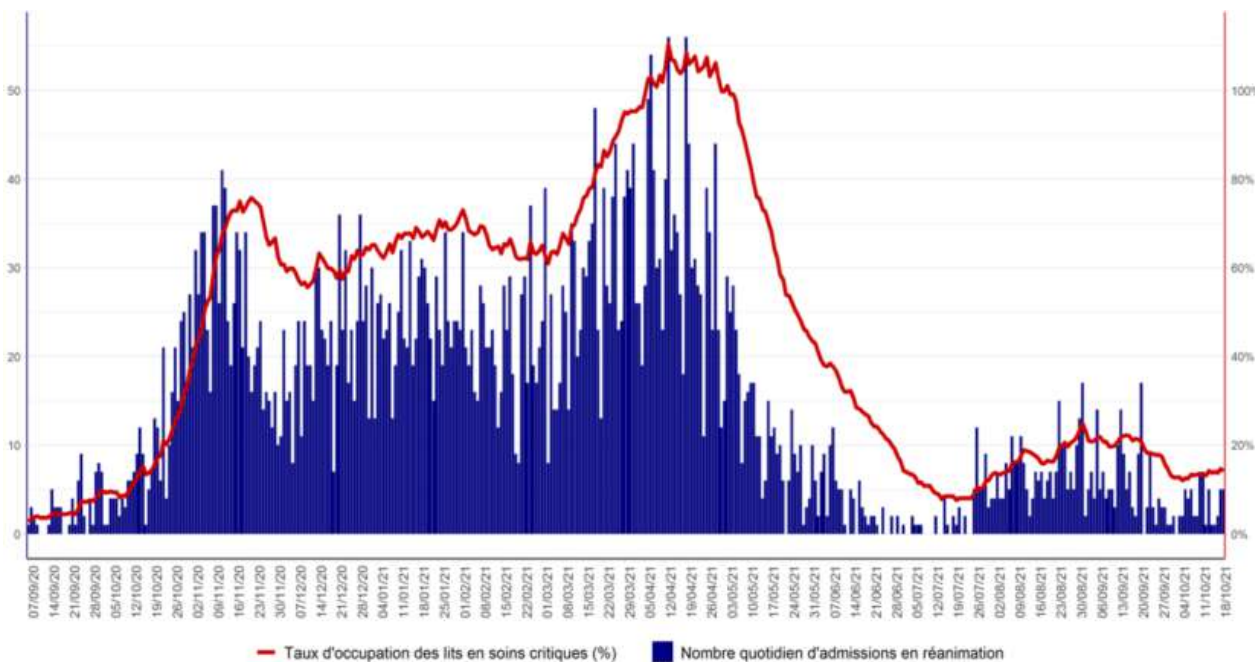


Figure 4 : Évolution quotidienne du nombre de personnes nouvellement hospitalisées en soins critiques (réanimation, soins intensifs et surveillance continue) pour Covid-19. (Source : établissements de santé déclarant au moins un cas confirmé de Covid-19, exploitation Santé publique France)

Indicateur de saturation hospitalière :

L'indicateur de saturation hospitalière sur les capacités de réanimation est calculé au niveau régional et non au niveau de chaque département, car la réponse à la crise est gérée au niveau régional en faisant appel à l'ensemble des capacités en réanimation publiques et privées.

Le niveau de référence correspond aux capacités initiales de réanimation de la région Grand Est avant la crise soit 471 lits