

COVID-19

TABLEAU DE BORD DES DONNÉES RÉGIONALES AU 18 OCTOBRE 2021

COUVERTURE VACCINALE ANTI-COVID-19	2
SURVEILLANCE DE LA CIRCULATION VIRALE	3
REMONTÉES DES LABORATOIRES DE VILLE ET HOSPITALIERS	3
CONTRÔLE DE L'ÉPIDÉMIE	6
CONTACT-TRACING DE NIVEAU 2 ASSURÉ PAR L'ASSURANCE MALADIE	6
HOSPITALISATIONS POUR COVID-19	7
ÉVOLUTION PAR RAPPORT AU JOUR PRÉCÉDENT	7
PERSONNES NOUVELLEMENT HOSPITALISÉES EN RÉANIMATION OU SOINS INTENSIFS POUR COVID-19	8

COVID-19**TABLEAU DE BORD DES DONNÉES RÉGIONALES****COUVERTURE VACCINALE ANTI-COVID-19**

Le système d'information Vaccin Covid, permettant le suivi de la vaccination contre la COVID-19, a été mis en œuvre le 04 janvier 2021. Il est administré par la Caisse nationale d'assurance maladie (Cnam) et alimenté par les professionnels de santé réalisant les vaccinations. A compter du 27 janvier 2021, l'estimation du nombre de personnes vaccinées en France contre la COVID-19 est issue de cette source de données. Un point de situation est présenté dans le Point épidémiologique hebdomadaire de Santé publique France accessible via le lien :

<https://www.santepubliquefrance.fr/recherche/#search=&publications=donn%C3%A9es®ions=Grand%20Est&sort=date>.

Au 16 octobre 2021 et selon le département de vaccination, 4 134 158 personnes ont reçu au moins une dose de vaccin contre la COVID-19 en région Grand Est dont 4 042 675 sont complètement vaccinées.

Département	Nombre cumulé de personnes ayant bénéficié d'au moins une dose de vaccin <i>(en fonction du lieu de vaccination)</i>	% de la population ayant bénéficié d'au moins une dose	Nombre cumulé de personnes complètement vaccinées* <i>(en fonction du lieu de vaccination)</i>	% de la population complètement vaccinée*
Ardennes	207 961	78,3	203 270	76,6
Aube	234 787	75,8	229 387	74
Marne	427 016	75,7	418 797	74,3
Haute-Marne	129 957	76,8	127 335	75,2
Meurthe-et-Moselle	538 441	73,7	526 171	72
Meuse	130 999	72,1	127 514	70,2
Moselle	764 007	73,8	744 235	71,8
Bas-Rhin	870 498	76,9	855 483	75,5
Haut-Rhin	540 288	70,8	526 540	69
Vosges	290 204	80,7	283 943	79
Grand Est	4 134 158	75	4 042 675	73,3

Données du 16 octobre 2021. Source : Vaccin Covid Cnam, exploitation Santé Publique France.

** personnes bénéficiant de deux doses pour les vaccins requérant deux doses, d'une dose dans le cas d'une infection Covid-19 antérieure, d'une dose pour les vaccins requérant une dose.*

Pour les vaccins à 2 doses, un schéma vaccinal complet est obtenu 7 jours après la 2ème dose (ou la dose unique en cas de contamination antérieure) du vaccin. Pour le vaccin à dose unique Janssen le schéma complet est obtenu 28 jours après l'injection.

Concernant l'immunité, elle est obtenue après 14 jours pour les vaccins à deux doses et 28 jours pour le vaccin à dose unique.

COVID-19

TABLEAU DE BORD DES DONNÉES RÉGIONALES

SURVEILLANCE DE LA CIRCULATION VIRALE

REMONTÉES DES LABORATOIRES DE VILLE ET HOSPITALIERS

Données SIDEP, système d'information de dépistage remontant les résultats de l'ensemble des laboratoires de biologie médicale. Les données intègrent désormais également les résultats des tests antigéniques. Les indicateurs sont calculés sur 7 jours glissants de J-9 à J-3.

SYNTHÈSE

Sur la période du 9 au 15 octobre 2021 et pour la région Grand Est :

- Taux d'incidence : 36,1 pour 100 000 habitants (France : 48,4) ;
- Taux de positivité : 0,8 % ;
- Taux de réalisation de test Covid-19 : 4 427 pour 100 000 habitants.

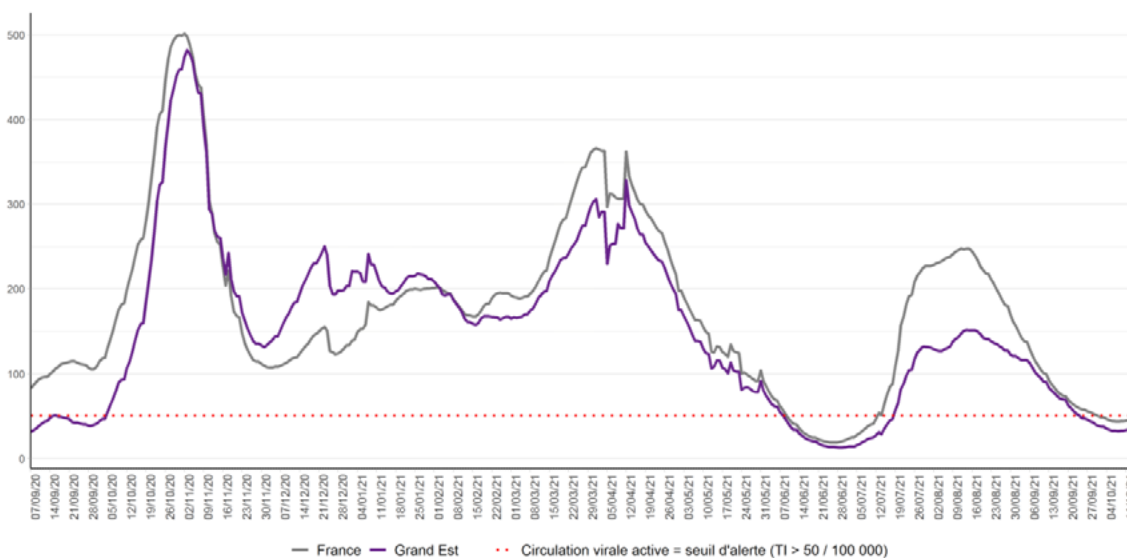


Figure 1 : Évolution du taux d'incidence pour Covid-19 en région Grand Est à la date du 15 octobre 2021 (données consolidées). (Source : Laboratoires de biologie médicale – de ville et hospitaliers – et professionnels de santé effectuant les analyses SARS-CoV-2, exploitation Santé publique France)



Figure 2 : Taux d'incidence pour Covid-19 par tranche d'âge à la date du 15 octobre 2021 (données consolidées). (Source : Laboratoires de biologie médicale – de ville et hospitaliers – et professionnels de santé effectuant les analyses SARS-CoV-2, exploitation Santé publique France)

COVID-19
TABLEAU DE BORD DES DONNÉES RÉGIONALES
Population générale tous âges

Domicile	Population	Nouveaux cas confirmés	Personnes testées	Taux d'incidence (nouveaux cas/100 000 habitants)	Taux de positivité (nouveaux cas/100 personnes testées)	Taux de dépistage (personnes testées/100 000 habitants)
Grand Est	5 511 747	1 992	243 999	36,1	0,8	4 427
France	67 114 995	32 455	2 838 117	48,4	1,1	4 229
Ardennes	265 531	98	9 143	36,9	1,1	3 443
Aube	309 907	74	10 632	23,9	0,7	3 431
Marne	563 823	151	19 189	26,8	0,8	3 403
Haute-Marne	169 250	84	5 062	49,6	1,7	2 991
Meurthe-et-Moselle	730 398	246	28 068	33,7	0,9	3 843
Meuse	181 641	60	5 312	33	1,1	2 924
Moselle	1 035 866	433	50 542	41,8	0,9	4 879
Bas-Rhin	1 132 607	455	56 749	40,2	0,8	5 010
Haut-Rhin	763 204	334	46 371	43,8	0,7	6 076
Vosges	359 520	57	12 931	15,9	0,4	3 597
CA Mulhouse Alsace Agglomération	273 268	144	18 161	52,7	0,8	6 646
CU du Grand Reims	292 384	108	11 629	36,9	0,9	3 977
Eurométropole de Strasbourg	497 183	235	28 345	47,4	0,8	5 701
Métropole du Grand Nancy	255 690	88	10 435	34,4	0,8	4 081
Metz Métropole	219 569	94	10 057	42,8	0,9	4 580

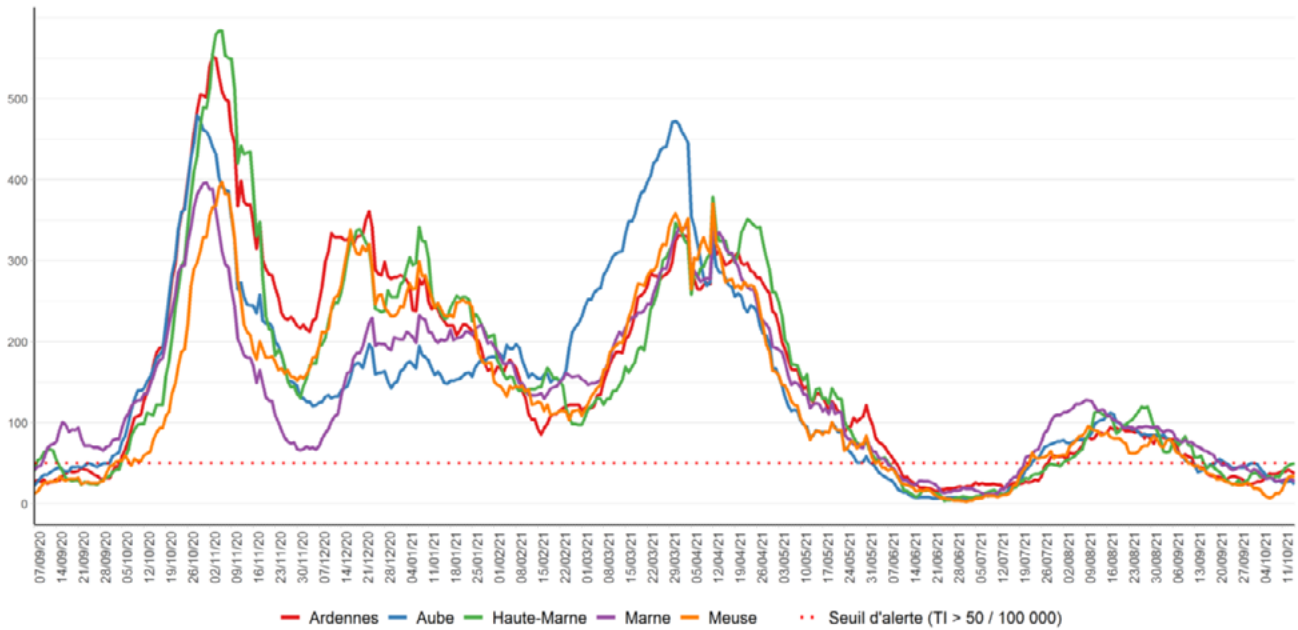
Données du 9 au 15 octobre 2021 (données consolidées). (Source : Laboratoires de biologie médicale – de ville et hospitaliers – et professionnels de santé effectuant les analyses SARS-CoV-2, exploitation Santé publique France)

COVID-19

TABLEAU DE BORD DES DONNÉES RÉGIONALES

Évolutions du taux d'incidence pour Covid-19 par département, en région Grand Est à la date du 15 octobre 2021.

Ardennes, Aube, Marne, Haute-Marne et Meuse



Meurthe-et-Moselle, Moselle, Bas-Rhin, Haut-Rhin et Vosges

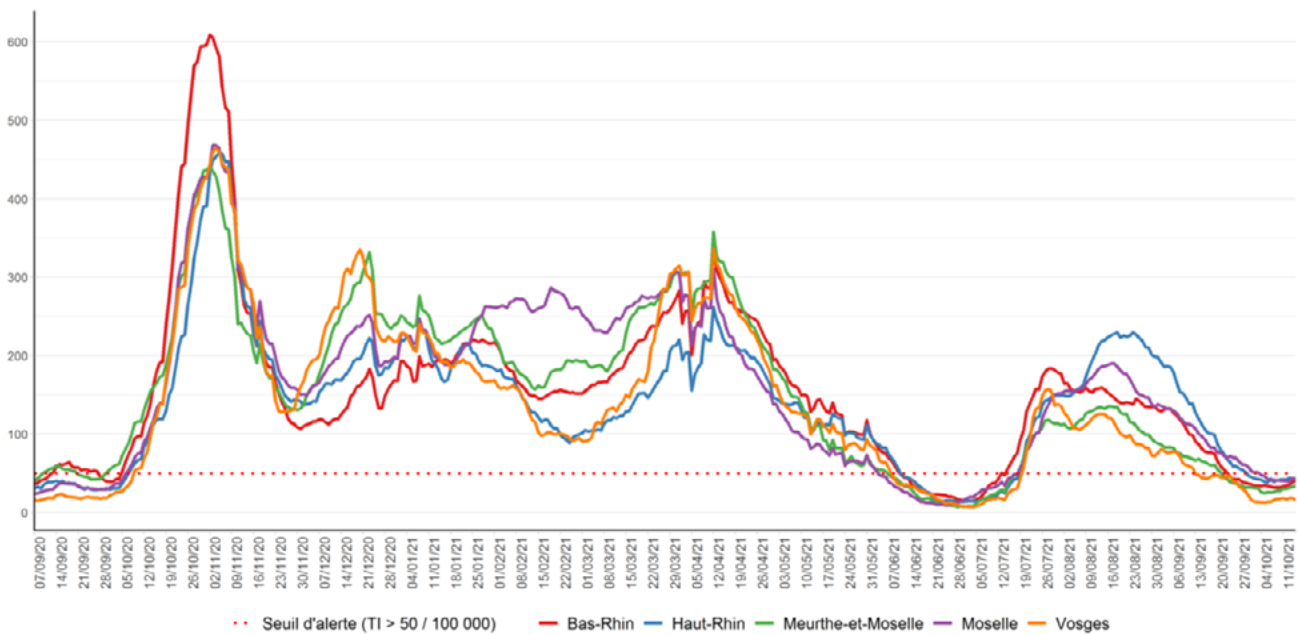


Figure 3 : Évolution du taux d'incidence pour Covid-19 par département, en région Grand Est à la date du 15 octobre 2021 (données consolidées). (Source : Laboratoires de biologie médicale – de ville et hospitaliers – et professionnels de santé effectuant les analyses SARS-CoV-2, exploitation Santé publique France)

COVID-19**TABLEAU DE BORD DES DONNÉES RÉGIONALES****CONTRÔLE DE L'ÉPIDÉMIE****CONTACT-TRACING DE NIVEAU 2 ASSURÉ PAR L'ASSURANCE MALADIE**

Données à J-1

	Nombre de nouveaux cas confirmés		Nombre de nouvelles personnes contacts identifiées	
	16/10	17/10	16/10	17/10
Ardennes	12	6	33	38
Aube	12	7	22	20
Marne	13	8	19	9
Haute-Marne	11	6	33	15
Meurthe-et-Moselle	48	7	169	44
Meuse	4	3	6	10
Moselle	44	22	104	62
Bas-Rhin	51	29	294	94
Haut-Rhin	40	26	139	77
Vosges	2	4	23	9
Grand Est	237	118	842	378

Évolution du contact-tracing en Grand Est pour Covid-19 le 17 octobre 2021. (Source : Assurance Maladie)

COVID-19**TABLEAU DE BORD DES DONNÉES RÉGIONALES****HOSPITALISATIONS POUR COVID-19**

SYNTHÈSE

Au 17 octobre 2021 :

- **385 personnes sont actuellement hospitalisées pour Covid-19** dans les établissements sanitaires du Grand Est, soit **4 nouvelles hospitalisations pour la journée du 17 octobre 2021**.
- **65 personnes sont actuellement hospitalisées en réanimation** ou en soins intensifs, soit **2 nouvelles admissions pour la journée du 17 octobre 2021**.

ÉVOLUTION PAR RAPPORT AU JOUR PRÉCÉDENT

Données à J-1

	HOSPITALISATION			HOSPITALISATION EN REANIMATION, SOINS INTENSIFS ET SOINS CONTINUS				
	Nombre de personnes hospitalisées		Nombre de personnes nouvellement hospitalisées	Nombre de personnes			Nombre de personnes nouvellement en réanimation	
	17/10	16/10	Évo 17/10-J-1	17/10	17/10	16/10	Évo 17/10-J-1	17/10
Ardennes	4	8	-4	1	2	3	-1	1
Aube	18	18	0	0	2	2	0	0
Marne	67	68	-1	0	8	8	0	0
Haute-Marne	9	9	0	0	0	0	0	0
Meurthe-et-Moselle	70	70	0	0	6	6	0	0
Meuse	5	5	0	0	1	1	0	0
Moselle	95	95	0	0	22	22	0	0
Bas-Rhin	45	44	1	1	10	10	0	1
Haut-Rhin	48	46	2	2	12	12	0	0
Vosges	24	24	0	0	2	2	0	0
Grand Est	385	387	-2	4	65	66	-1	2

Evolution des hospitalisations en Grand Est pour Covid-19 le 17 octobre 2021. (Source : établissements sanitaires déclarant au moins un cas confirmé de Covid-19).

COVID-19**TABLEAU DE BORD DES DONNÉES RÉGIONALES****PERSONNES NOUVELLEMENT HOSPITALISÉES EN RÉANIMATION OU SOINS INTENSIFS POUR COVID-19**

Données à J-1

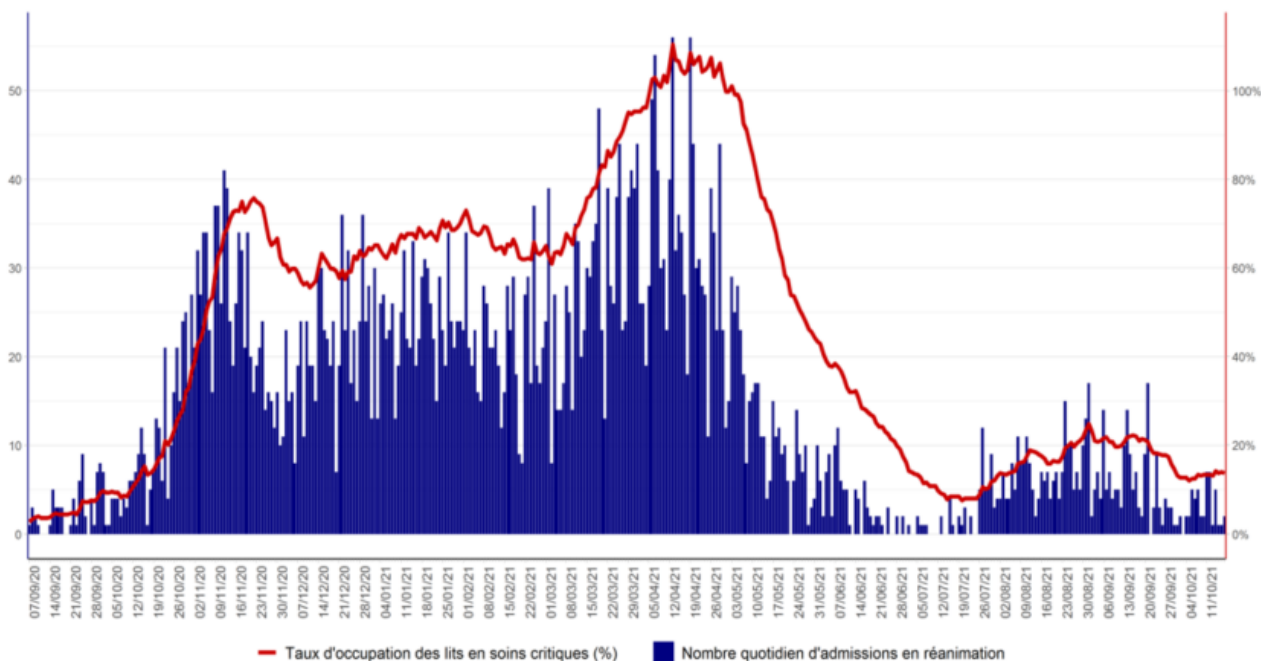


Figure 4 : Évolution quotidienne du nombre de personnes nouvellement hospitalisées en soins critiques (réanimation, soins intensifs et surveillance continue) pour Covid-19. (Source : établissements de santé déclarant au moins un cas confirmé de Covid-19, exploitation Santé publique France)

Indicateur de saturation hospitalière :

L'indicateur de saturation hospitalière sur les capacités de réanimation est calculé au niveau régional et non au niveau de chaque département, car la réponse à la crise est gérée au niveau régional en faisant appel à l'ensemble des capacités en réanimation publiques et privées.

Le niveau de référence correspond aux capacités initiales de réanimation de la région Grand Est avant la crise soit 471 lits