

COVID-19

TABLEAU DE BORD DES DONNÉES RÉGIONALES AU 15 OCTOBRE 2021

COUVERTURE VACCINALE ANTI-COVID-19	2
SURVEILLANCE DE LA CIRCULATION VIRALE	3
REMONTÉES DES LABORATOIRES DE VILLE ET HOSPITALIERS	3
CONTRÔLE DE L'ÉPIDÉMIE	6
CONTACT-TRACING DE NIVEAU 2 ASSURÉ PAR L'ASSURANCE MALADIE	6
HOSPITALISATIONS POUR COVID-19	7
ÉVOLUTION PAR RAPPORT AU JOUR PRÉCÉDENT	7
PERSONNES NOUVELLEMENT HOSPITALISÉES EN RÉANIMATION OU SOINS INTENSIFS POUR COVID-19	8

COVID-19**TABLEAU DE BORD DES DONNÉES RÉGIONALES****COUVERTURE VACCINALE ANTI-COVID-19**

Le système d'information Vaccin Covid, permettant le suivi de la vaccination contre la COVID-19, a été mis en œuvre le 04 janvier 2021. Il est administré par la Caisse nationale d'assurance maladie (Cnam) et alimenté par les professionnels de santé réalisant les vaccinations. A compter du 27 janvier 2021, l'estimation du nombre de personnes vaccinées en France contre la COVID-19 est issue de cette source de données. Un point de situation est présenté dans le Point épidémiologique hebdomadaire de Santé publique France accessible via le lien :

<https://www.santepubliquefrance.fr/recherche/#search=&publications=donn%C3%A9es®ions=Grand%20Est&sort=date>.

Au 13 octobre 2021 et selon le département de vaccination, 4 125 693 personnes ont reçu au moins une dose de vaccin contre la COVID-19 en région Grand Est dont 4 029 964 sont complètement vaccinées.

Département	Nombre cumulé de personnes ayant bénéficié d'au moins une dose de vaccin <i>(en fonction du lieu de vaccination)</i>	% de la population ayant bénéficié d'au moins une dose	Nombre cumulé de personnes complètement vaccinées* <i>(en fonction du lieu de vaccination)</i>	% de la population complètement vaccinée*
Ardennes	207 597	78,2	202 673	76,3
Aube	234 408	75,6	228 696	73,8
Marne	426 153	75,6	417 683	74,1
Haute-Marne	129 749	76,7	126 908	75
Meurthe-et-Moselle	537 361	73,6	524 497	71,8
Meuse	130 647	71,9	127 056	69,9
Moselle	762 246	73,6	741 869	71,6
Bas-Rhin	868 775	76,7	852 776	75,3
Haut-Rhin	538 961	70,6	524 581	68,7
Vosges	289 796	80,6	283 225	78,8
Grand Est	4 125 693	74,9	4 029 964	73,1

Données du 13 octobre 2021. Source : Vaccin Covid Cnam, exploitation Santé Publique France.

** personnes bénéficiant de deux doses pour les vaccins requérant deux doses, d'une dose dans le cas d'une infection Covid-19 antérieure, d'une dose pour les vaccins requérant une dose.*

Pour les vaccins à 2 doses, un schéma vaccinal complet est obtenu 7 jours après la 2ème dose (ou la dose unique en cas de contamination antérieure) du vaccin. Pour le vaccin à dose unique Janssen le schéma complet est obtenu 28 jours après l'injection.

Concernant l'immunité, elle est obtenue après 14 jours pour les vaccins à deux doses et 28 jours pour le vaccin à dose unique.

COVID-19

TABLEAU DE BORD DES DONNÉES RÉGIONALES

SURVEILLANCE DE LA CIRCULATION VIRALE

REMONTÉES DES LABORATOIRES DE VILLE ET HOSPITALIERS

Données SIDEP, système d'information de dépistage remontant les résultats de l'ensemble des laboratoires de biologie médicale. Les données intègrent désormais également les résultats des tests antigéniques. Les indicateurs sont calculés sur 7 jours glissants de J-9 à J-3.

SYNTHÈSE

Sur la période du 6 au 12 octobre 2021 et pour la région Grand Est :

- Taux d'incidence : 34,0 pour 100 000 habitants (France : 44,9) ;
- Taux de positivité : 0,8 % ;
- Taux de réalisation de test Covid-19 : 4 484 pour 100 000 habitants.

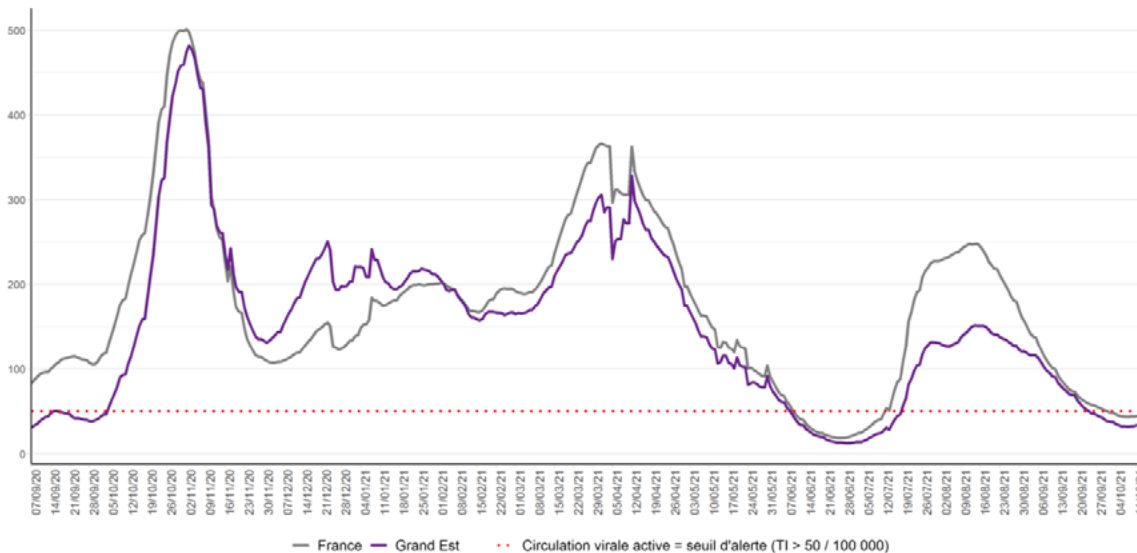


Figure 1 : Évolution du taux d'incidence pour Covid-19 en région Grand Est à la date du 12 octobre 2021 (données consolidées). (Source : Laboratoires de biologie médicale – de ville et hospitaliers – et professionnels de santé effectuant les analyses SARS-CoV-2, exploitation Santé publique France)

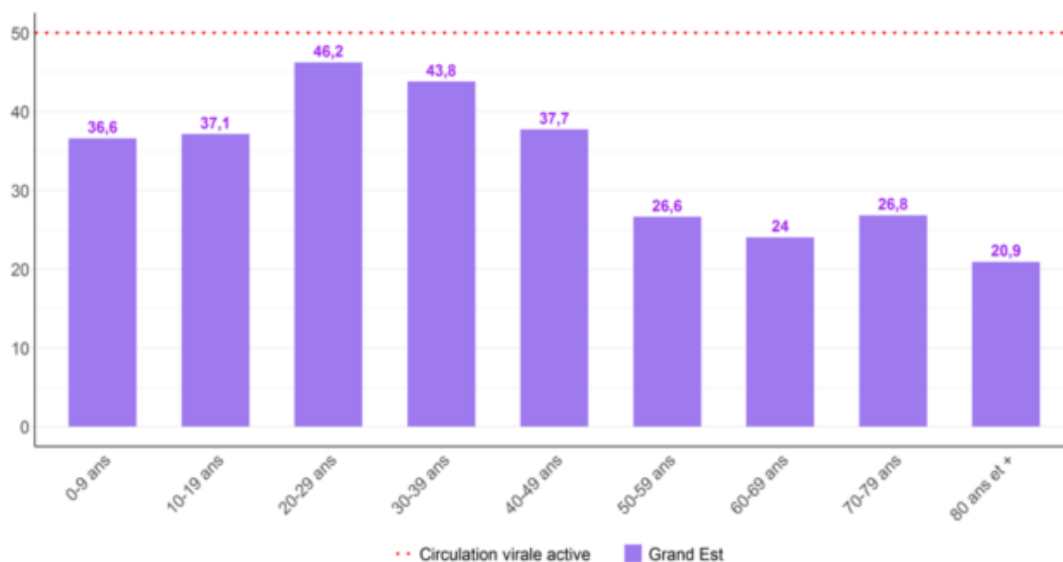


Figure 2 : Taux d'incidence pour Covid-19 par tranche d'âge à la date du 12 octobre 2021 (données consolidées). (Source : Laboratoires de biologie médicale – de ville et hospitaliers – et professionnels de santé effectuant les analyses SARS-CoV-2, exploitation Santé publique France)

COVID-19**TABLEAU DE BORD DES DONNÉES RÉGIONALES****Population générale tous âges**

Domicile	Population	Nouveaux cas confirmés	Personnes testées	Taux d'incidence (nouveaux cas/100 000 habitants)	Taux de positivité (nouveaux cas/100 personnes testées)	Taux de dépistage (personnes testées/100 000 habitants)
Grand Est	5 511 747	1 875	247 137	34	0,8	4 484
France	67 114 995	30 158	2 837 019	44,9	1,1	4 227
Ardennes	265 531	104	9 520	39,2	1,1	3 585
Aube	309 907	82	10 905	26,5	0,8	3 519
Marne	563 823	169	19 713	30	0,9	3 496
Haute-Marne	169 250	75	5 048	44,3	1,5	2 983
Meurthe-et-Moselle	730 398	220	27 987	30,1	0,8	3 832
Meuse	181 641	47	5 250	25,9	0,9	2 890
Moselle	1 035 866	414	51 680	40	0,8	4 989
Bas-Rhin	1 132 607	387	57 502	34,2	0,7	5 077
Haut-Rhin	763 204	317	46 257	41,5	0,7	6 061
Vosges	359 520	60	13 275	16,7	0,5	3 692
CA Mulhouse Alsace Agglomération	273 268	136	17 659	49,9	0,8	6 462
CU du Grand Reims	292 384	124	12 286	42,4	1	4 202
Eurométropole de Strasbourg	497 183	215	28 802	43,2	0,7	5 793
Métropole du Grand Nancy	255 690	54	10 470	21,2	0,5	4 095
Metz Métropole	219 569	98	10 516	44,5	0,9	4 789

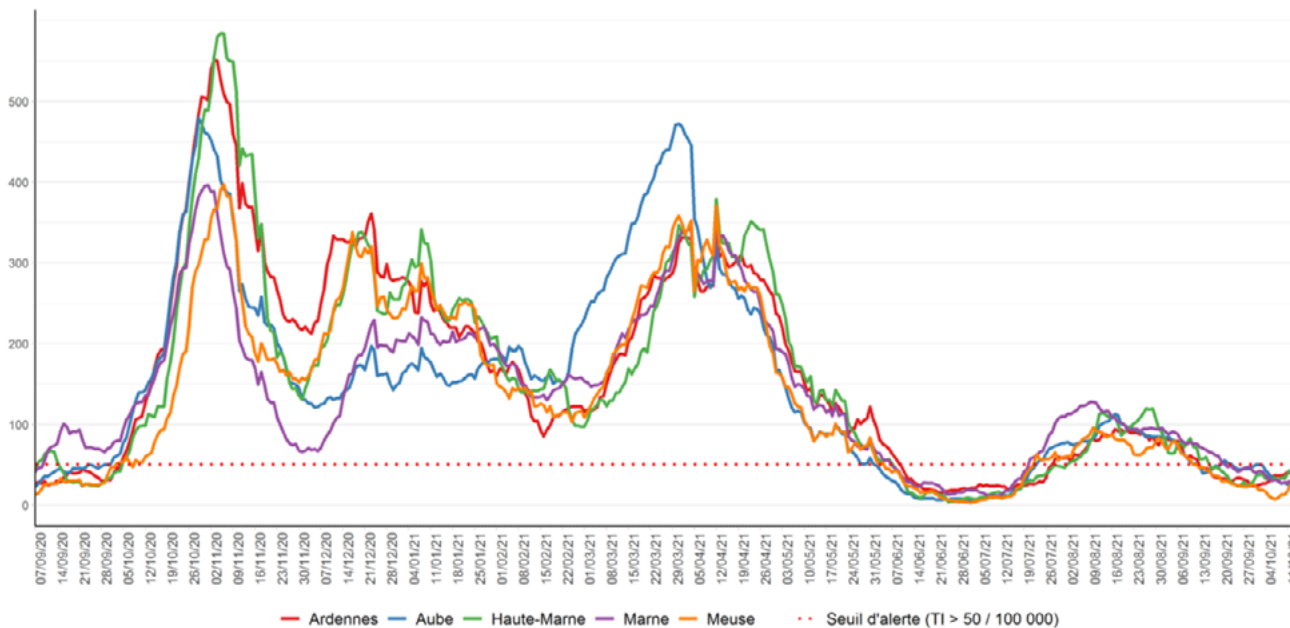
Données du 6 au 12 octobre 2021 (données consolidées). (Source : Laboratoires de biologie médicale – de ville et hospitaliers – et professionnels de santé effectuant les analyses SARS-CoV-2, exploitation Santé publique France)

COVID-19

TABLEAU DE BORD DES DONNÉES RÉGIONALES

Évolutions du taux d'incidence pour Covid-19 par département, en région Grand Est à la date du 12 octobre 2021.

Ardennes, Aube, Marne, Haute-Marne et Meuse



Meurthe-et-Moselle, Moselle, Bas-Rhin, Haut-Rhin et Vosges

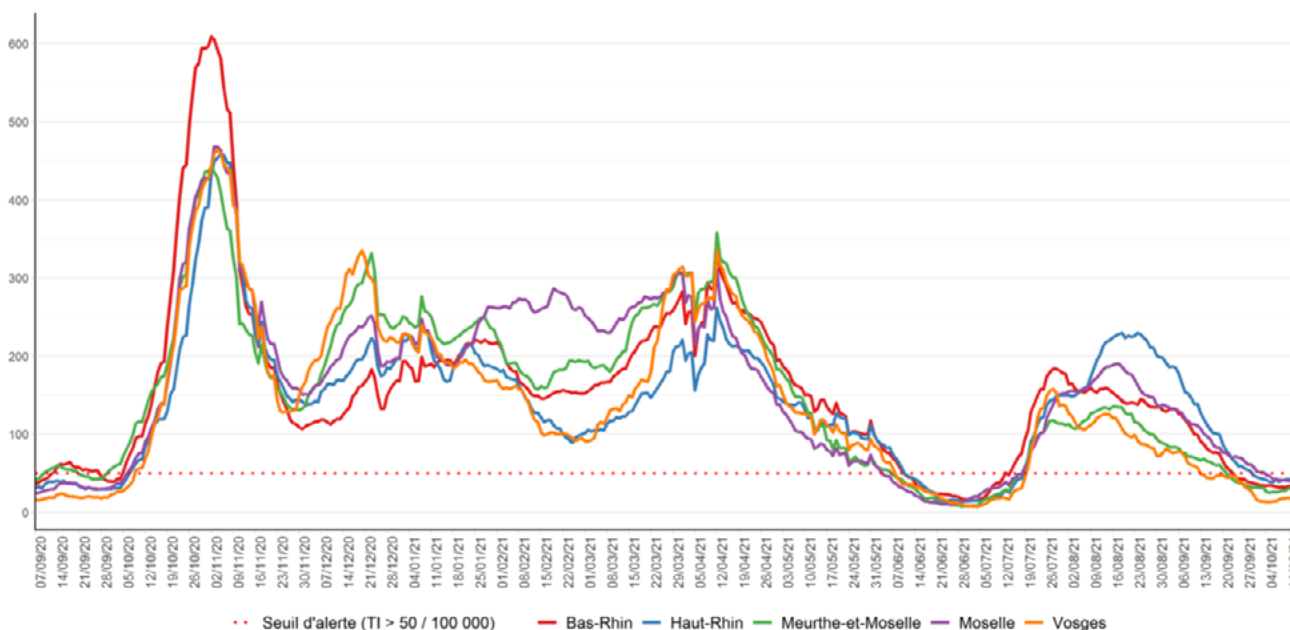


Figure 3 : Évolution du taux d'incidence pour Covid-19 par département, en région Grand Est à la date du 12 octobre 2021 (données consolidées). (Source : Laboratoires de biologie médicale – de ville et hospitaliers – et professionnels de santé effectuant les analyses SARS-CoV-2, exploitation Santé publique France)

COVID-19**TABLEAU DE BORD DES DONNÉES RÉGIONALES****CONTRÔLE DE L'ÉPIDÉMIE****CONTACT-TRACING DE NIVEAU 2 ASSURÉ PAR L'ASSURANCE MALADIE**

Données à J-1

	Nombre de nouveaux cas confirmés		Nombre de nouvelles personnes contacts identifiées	
	13/10	14/10	13/10	14/10
Ardennes	15	19	31	32
Aube	12	8	22	29
Marne	29	24	82	39
Haute-Marne	9	15	63	25
Meurthe-et-Moselle	37	50	142	79
Meuse	18	13	59	50
Moselle	72	85	206	144
Bas-Rhin	69	76	191	325
Haut-Rhin	55	59	114	153
Vosges	8	8	22	43
Grand Est	324	357	932	919

Évolution du contact-tracing en Grand Est pour Covid-19 le 14 octobre 2021. (Source : Assurance Maladie)

COVID-19

TABLEAU DE BORD DES DONNÉES RÉGIONALES

HOSPITALISATIONS POUR COVID-19

SYNTHÈSE

Au 14 octobre 2021 :

- **393 personnes sont actuellement hospitalisées pour Covid-19** dans les établissements sanitaires du Grand Est, soit **11 nouvelles hospitalisations pour la journée du 14 octobre 2021**.
- **67 personnes sont actuellement hospitalisées en réanimation** ou en soins intensifs, soit **5 nouvelles admissions pour la journée du 14 octobre 2021**.

ÉVOLUTION PAR RAPPORT AU JOUR PRÉCÉDENT

Données à J-1

	HOSPITALISATION			HOSPITALISATION EN REANIMATION, SOINS INTENSIFS ET SOINS CONTINUS				
	Nombre de personnes hospitalisées		Nombre de personnes nouvellement hospitalisées	Nombre de personnes			Nombre de personnes nouvellement en réanimation	
	14/10	13/10	Évo 14/10-J-1	14/10	14/10	13/10	Évo 14/10-J-1	14/10
Ardennes	8	8	0	0	3	3	0	0
Aube	18	18	0	1	3	3	0	0
Marne	61	60	1	2	9	7	2	2
Haute-Marne	9	9	0	0	0	0	0	0
Meurthe-et-Moselle	74	78	-4	0	8	8	0	0
Meuse	7	8	-1	0	1	1	0	0
Moselle	101	99	2	3	21	18	3	3
Bas-Rhin	44	47	-3	0	10	10	0	0
Haut-Rhin	48	47	1	5	11	11	0	0
Vosges	23	25	-2	0	1	1	0	0
Grand Est	393	399	-6	11	67	62	5	5

Evolution des hospitalisations en Grand Est pour Covid-19 le 14 octobre 2021. (Source : établissements sanitaires déclarant au moins un cas confirmé de Covid-19).

COVID-19**TABLEAU DE BORD DES DONNÉES RÉGIONALES****PERSONNES NOUVELLEMENT HOSPITALISÉES EN RÉANIMATION OU SOINS INTENSIFS POUR COVID-19**

Données à J-1

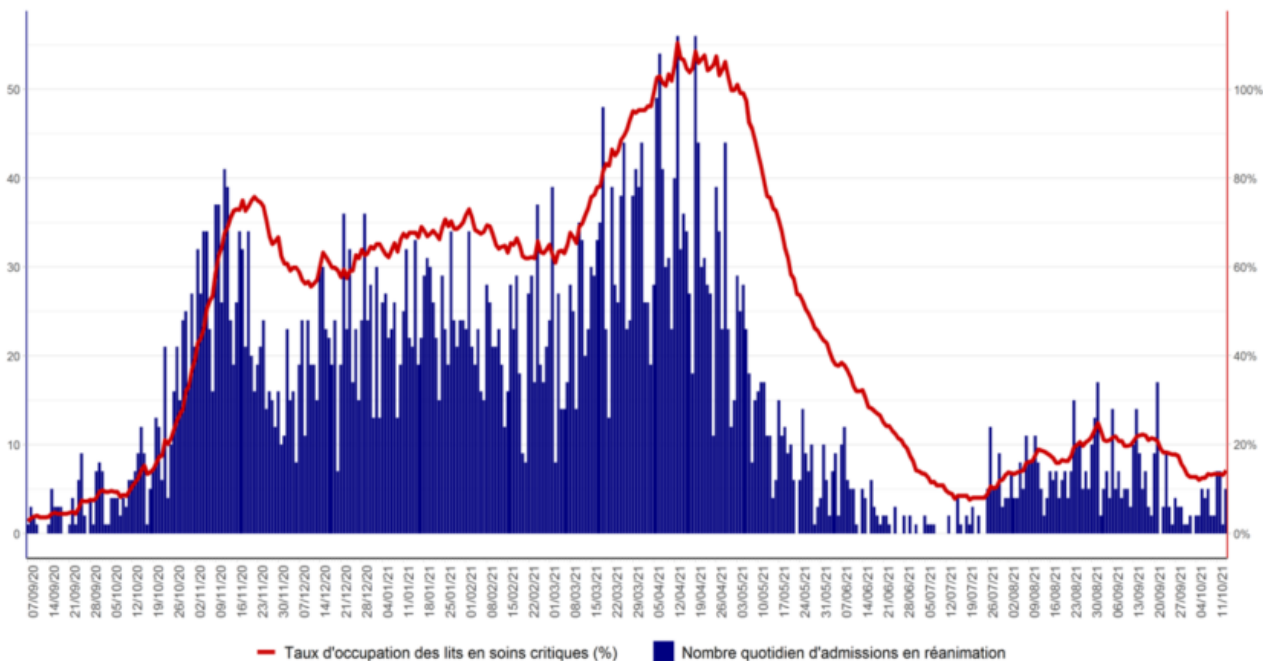


Figure 4 : Évolution quotidienne du nombre de personnes nouvellement hospitalisées en soins critiques (réanimation, soins intensifs et surveillance continue) pour Covid-19. (Source : établissements de santé déclarant au moins un cas confirmé de Covid-19, exploitation Santé publique France)

Indicateur de saturation hospitalière :

L'indicateur de saturation hospitalière sur les capacités de réanimation est calculé au niveau régional et non au niveau de chaque département, car la réponse à la crise est gérée au niveau régional en faisant appel à l'ensemble des capacités en réanimation publiques et privées.

Le niveau de référence correspond aux capacités initiales de réanimation de la région Grand Est avant la crise soit 471 lits