

# COVID-19

## TABLEAU DE BORD DES DONNÉES RÉGIONALES AU 14 OCTOBRE 2021

|   |          |
|---|----------|
| <b>COUVERTURE VACCINALE ANTI-COVID-19</b>   | <b>2</b> |
| <b>SURVEILLANCE DE LA CIRCULATION VIRALE</b>  | <b>3</b> |
| <b>REMONTÉES DES LABORATOIRES DE VILLE ET HOSPITALIERS</b>  | <b>3</b> |
| <b>CONTRÔLE DE L'ÉPIDÉMIE</b>   | <b>6</b> |
| <b>CONTACT-TRACING DE NIVEAU 2 ASSURÉ PAR L'ASSURANCE MALADIE</b>                                   | <b>6</b> |
| <b>HOSPITALISATIONS POUR COVID-19</b>   | <b>7</b> |
| <b>ÉVOLUTION PAR RAPPORT AU JOUR PRÉCÉDENT</b>  | <b>7</b> |
| <b>PERSONNES NOUVELLEMENT HOSPITALISÉES EN RÉANIMATION<br/>    OU SOINS INTENSIFS POUR COVID-19</b> | <b>8</b> |

**COVID-19****TABLEAU DE BORD DES DONNÉES RÉGIONALES****COUVERTURE VACCINALE ANTI-COVID-19**

Le système d'information Vaccin Covid, permettant le suivi de la vaccination contre la COVID-19, a été mis en œuvre le 04 janvier 2021. Il est administré par la Caisse nationale d'assurance maladie (Cnam) et alimenté par les professionnels de santé réalisant les vaccinations. A compter du 27 janvier 2021, l'estimation du nombre de personnes vaccinées en France contre la COVID-19 est issue de cette source de données. Un point de situation est présenté dans le Point épidémiologique hebdomadaire de Santé publique France accessible via le lien :

<https://www.santepubliquefrance.fr/recherche/#search=&publications=donn%C3%A9es&regions=Grand%20Est&sort=date>.

**Au 12 octobre 2021 et selon le département de vaccination, 4 122 758 personnes ont reçu au moins une dose de vaccin contre la COVID-19 en région Grand Est dont 4 025 776 sont complètement vaccinées.**

| Département        | Nombre cumulé de personnes ayant bénéficié d'au moins une dose de vaccin<br><i>(en fonction du lieu de vaccination)</i> | % de la population ayant bénéficié d'au moins une dose | Nombre cumulé de personnes complètement vaccinées*<br><i>(en fonction du lieu de vaccination)</i> | % de la population complètement vaccinée* |
|--------------------|---|--|---|---|
| Ardennes           | 207 477   | 78,1   | 202 512   | 76,3                                      |
| Aube               | 234 290   | 75,6   | 228 516   | 73,7                                      |
| Marne              | 425 852   | 75,5   | 417 244   | 74  |
| Haute-Marne        | 129 673   | 76,6   | 126 796   | 74,9                                      |
| Meurthe-et-Moselle | 537 041   | 73,5   | 523 999   | 71,7                                      |
| Meuse              | 130 515   | 71,9   | 126 890   | 69,9                                      |
| Moselle            | 761 648   | 73,5   | 741 101   | 71,5                                      |
| Bas-Rhin           | 868 162   | 76,7   | 851 831   | 75,2                                      |
| Haut-Rhin          | 538 452   | 70,6   | 523 919   | 68,6                                      |
| Vosges             | 289 648   | 80,6   | 282 968   | 78,7                                      |
| <b>Grand Est</b>   | <b>4 122 758</b>  | <b>74,8</b>  | <b>4 025 776</b>  | <b>73</b>                                 |

*Données du 12 octobre 2021. Source : Vaccin Covid Cnam, exploitation Santé Publique France.*

*\* personnes bénéficiant de deux doses pour les vaccins requérant deux doses, d'une dose dans le cas d'une infection Covid-19 antérieure, d'une dose pour les vaccins requérant une dose.*

**Pour les vaccins à 2 doses, un schéma vaccinal complet est obtenu 7 jours après la 2ème dose (ou la dose unique en cas de contamination antérieure) du vaccin. Pour le vaccin à dose unique Janssen le schéma complet est obtenu 28 jours après l'injection.**

**Concernant l'immunité, elle est obtenue après 14 jours pour les vaccins à deux doses et 28 jours pour le vaccin à dose unique.**

**COVID-19**

**TABLEAU DE BORD DES DONNÉES RÉGIONALES**

**SURVEILLANCE DE LA CIRCULATION VIRALE**

**REMONTÉES DES LABORATOIRES DE VILLE ET HOSPITALIERS**

Données SIDEP, système d'information de dépistage remontant les résultats de l'ensemble des laboratoires de biologie médicale. Les données intègrent désormais également les résultats des tests antigéniques. Les indicateurs sont calculés sur 7 jours glissants de J-9 à J-3.

**SYNTHÈSE**

Sur la période du 5 au 11 octobre 2021 et pour la région Grand Est :

- Taux d'incidence : 33,3 pour 100 000 habitants (France : 44,2) ;
- Taux de positivité : 0,7 % ;
- Taux de réalisation de test Covid-19 : 4 505 pour 100 000 habitants.

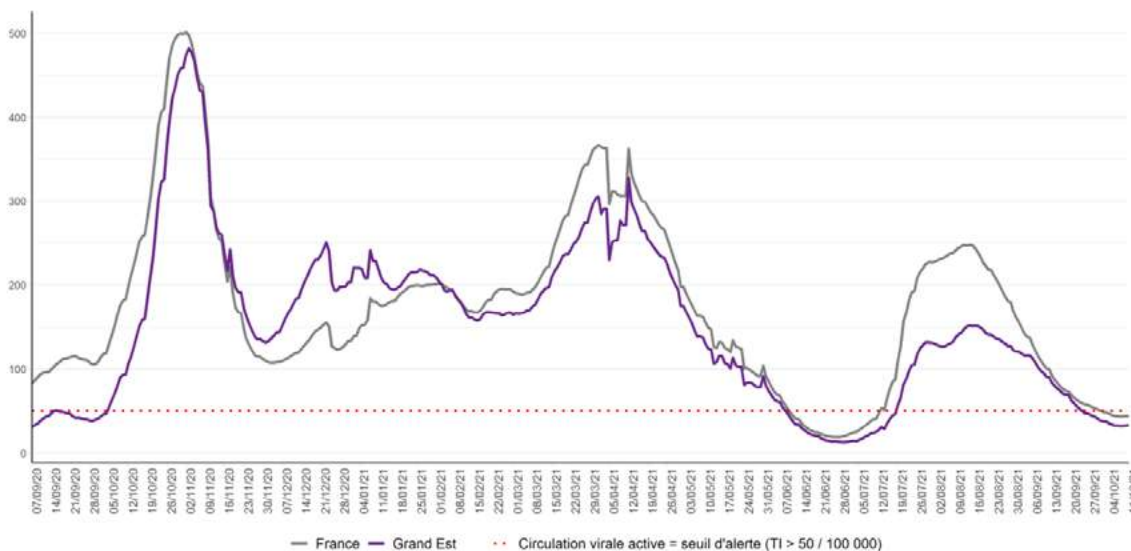


Figure 1 : Évolution du taux d'incidence pour Covid-19 en région Grand Est à la date du 11 octobre 2021 (données consolidées). (Source : Laboratoires de biologie médicale – de ville et hospitaliers – et professionnels de santé effectuant les analyses SARS-CoV-2, exploitation Santé publique France)

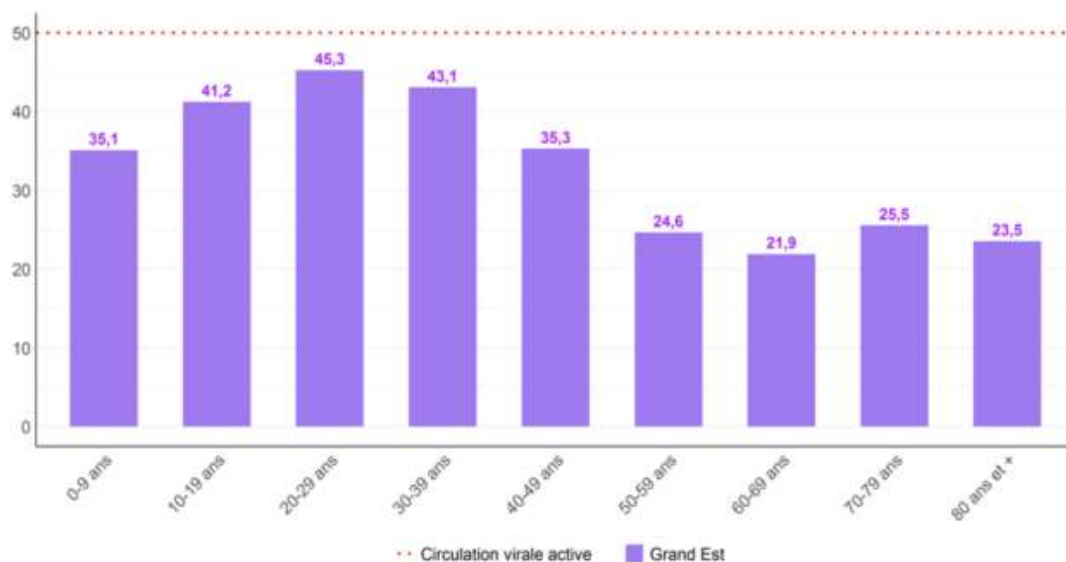


Figure 2 : Taux d'incidence pour Covid-19 par tranche d'âge à la date du 11 octobre 2021 (données consolidées). (Source : Laboratoires de biologie médicale – de ville et hospitaliers – et professionnels de santé effectuant les analyses SARS-CoV-2, exploitation Santé publique France)

**COVID-19****TABLEAU DE BORD DES DONNÉES RÉGIONALES****Population générale tous âges**

| Domicile                         | Population       | Nouveaux cas confirmés | Personnes testées | Taux d'incidence<br>(nouveaux cas/100 000 habitants) | Taux de positivité<br>(nouveaux cas/100 personnes testées) | Taux de dépistage<br>(personnes testées/100 000 habitants) |
|----------------------------------|------------------|------------------------|-------------------|--|--|--|
| <b>Grand Est</b>                 | <b>5 511 747</b> | <b>1 838</b>           | <b>248 327</b>    | <b>33,3</b>  | <b>0,7</b>   | <b>4 505</b>   |
| France                           | 67 114 995       | 29 649                 | 2 847 240         | 44,2   | 1  | 4 242  |
| Ardennes                         | 265 531          | 108                    | 9 402             | 40,7   | 1,1  | 3 541  |
| Aube                             | 309 907          | 79                     | 11 075            | 25,5   | 0,7  | 3 574  |
| Marne                            | 563 823          | 156                    | 20 030            | 27,7   | 0,8  | 3 553  |
| Haute-Marne                      | 169 250          | 65                     | 5 138             | 38,4   | 1,3  | 3 036  |
| Meurthe-et-Moselle               | 730 398          | 222                    | 28 470            | 30,4   | 0,8  | 3 898  |
| Meuse                            | 181 641          | 32                     | 5 163             | 17,6   | 0,6  | 2 842  |
| Moselle                          | 1 035 866        | 418                    | 51 679            | 40,4   | 0,8  | 4 989  |
| Bas-Rhin                         | 1 132 607        | 376                    | 57 680            | 33,2   | 0,7  | 5 093  |
| Haut-Rhin                        | 763 204          | 316                    | 46 605            | 41,4   | 0,7  | 6 106  |
| Vosges                           | 359 520          | 66                     | 13 085            | 18,4   | 0,5  | 3 640  |
| CA Mulhouse Alsace Agglomération | 273 268          | 151                    | 18 008            | 55,3   | 0,8  | 6 590  |
| CU du Grand Reims                | 292 384          | 110                    | 12 497            | 37,5   | 0,9  | 4 274  |
| Eurométropole de Strasbourg      | 497 183          | 214                    | 28 956            | 42,9   | 0,7  | 5 824  |
| Métropole du Grand Nancy         | 255 690          | 51                     | 10 461            | 20,1   | 0,5  | 4 091  |
| Metz Métropole                   | 219 569          | 91                     | 10 466            | 41,7   | 0,9  | 4 767  |

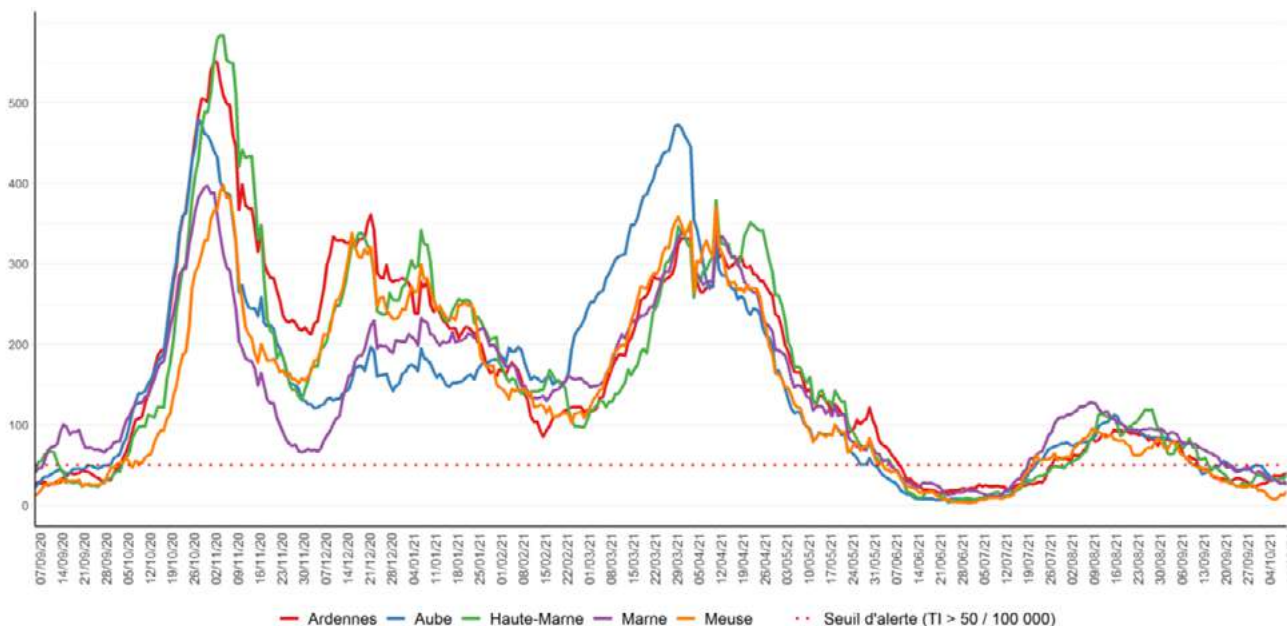
Données du 5 au 11 octobre 2021 (données consolidées). (Source : Laboratoires de biologie médicale – de ville et hospitaliers – et professionnels de santé effectuant les analyses SARS-CoV-2, exploitation Santé publique France)

**COVID-19**

**TABLEAU DE BORD DES DONNÉES RÉGIONALES**

Évolutions du taux d'incidence pour Covid-19 par département, en région Grand Est à la date du 11 octobre 2021.

*Ardennes, Aube, Marne, Haute-Marne et Meuse*



*Meurthe-et-Moselle, Moselle, Bas-Rhin, Haut-Rhin et Vosges*

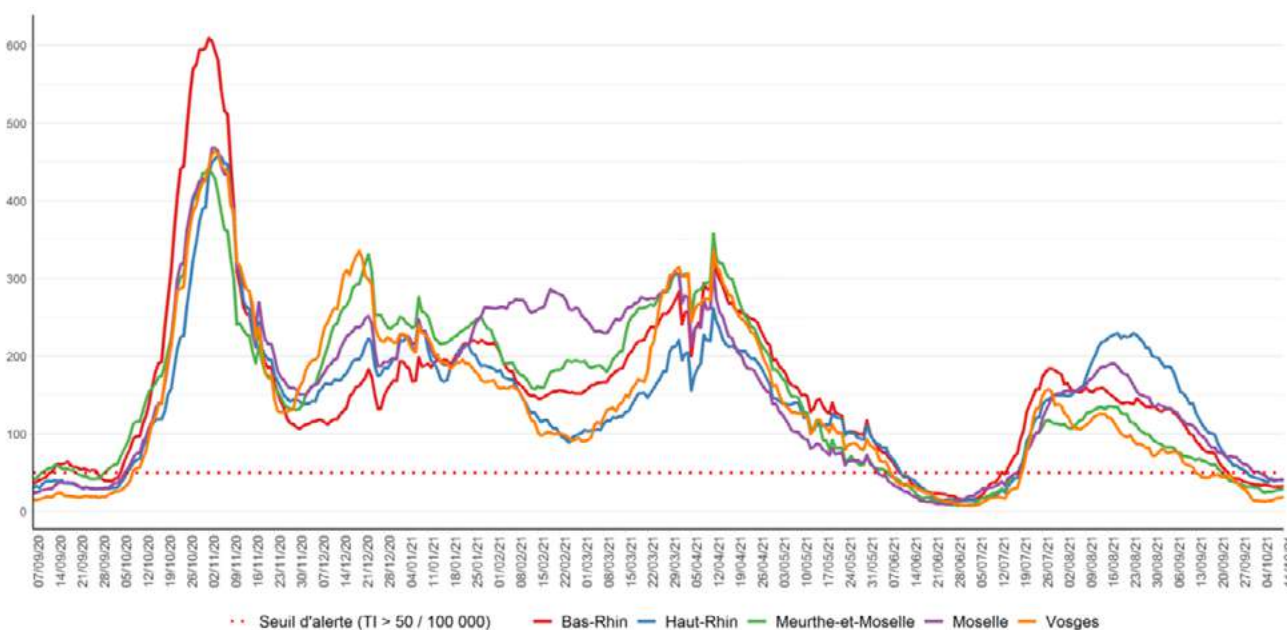


Figure 3 : Évolution du taux d'incidence pour Covid-19 par département, en région Grand Est à la date du 11 octobre 2021 (données consolidées). (Source : Laboratoires de biologie médicale – de ville et hospitaliers – et professionnels de santé effectuant les analyses SARS-CoV-2, exploitation Santé publique France)

**COVID-19****TABLEAU DE BORD DES DONNÉES RÉGIONALES****CONTRÔLE DE L'ÉPIDÉMIE****CONTACT-TRACING DE NIVEAU 2 ASSURÉ PAR L'ASSURANCE MALADIE**

Données à J-1

|                    | Nombre de nouveaux cas confirmés |            | Nombre de nouvelles personnes contacts identifiées |            |
|--------------------|----------------------------------|------------|--|------------|
|                    | 12/10                            | 13/10      | 12/10  | 13/10      |
| Ardennes           | 16                               | 15         | 46   | 31         |
| Aube               | 14                               | 12         | 25   | 22         |
| Marne              | 34                               | 29         | 75   | 82         |
| Haute-Marne        | 17                               | 9          | 25   | 63         |
| Meurthe-et-Moselle | 48                               | 37         | 111  | 142        |
| Meuse              | 20                               | 18         | 54   | 59         |
| Moselle            | 74                               | 72         | 256  | 206        |
| Bas-Rhin           | 83                               | 69         | 181  | 191        |
| Haut-Rhin          | 55                               | 55         | 122  | 114        |
| Vosges             | 12                               | 8          | 46   | 22         |
| <b>Grand Est</b>   | <b>373</b>                       | <b>324</b> | <b>941</b>   | <b>932</b> |

Évolution du contact-tracing en Grand Est pour Covid-19 le 13 octobre 2021. (Source : Assurance Maladie)

**COVID-19****TABLEAU DE BORD DES DONNÉES RÉGIONALES****HOSPITALISATIONS POUR COVID-19**

SYNTHÈSE

**Au 13 octobre 2021 :**

- **399 personnes sont actuellement hospitalisées pour Covid-19** dans les établissements sanitaires du Grand Est, soit **13 nouvelles hospitalisations pour la journée du 13 octobre 2021**.
- **62 personnes sont actuellement hospitalisées en réanimation** ou en soins intensifs, soit **1 nouvelle admission pour la journée du 13 octobre 2021**.

**ÉVOLUTION PAR RAPPORT AU JOUR PRÉCÉDENT**

Données à J-1

|                    | HOSPITALISATION                   |            |  | HOSPITALISATION EN REANIMATION,<br>SOINS INTENSIFS ET SOINS CONTINUS |           |           |   |          |
|--------------------|-----------------------------------|------------|--|--|-----------|-----------|---|----------|
|                    | Nombre de personnes hospitalisées |            | Nombre de personnes nouvellement hospitalisées | Nombre de personnes  |           |           | Nombre de personnes nouvellement en réanimation |          |
|                    | 13/10                             | 12/10      | Évo 13/10-J-1                                  | 13/10  | 13/10     | 12/10     | Évo 13/10-J-1                                   | 13/10    |
| Ardennes           | 8                                 | 8          | 0  | 0  | 3         | 3         | 0   | 0        |
| Aube               | 18                                | 18         | 0  | 0  | 3         | 3         | 0   | 0        |
| Marne              | 60                                | 60         | 0  | 2  | 7         | 7         | 0   | 0        |
| Haute-Marne        | 9                                 | 8          | 1  | 0  | 0         | 0         | 0   | 0        |
| Meurthe-et-Moselle | 78                                | 82         | -4   | 0  | 8         | 9         | -1  | 0        |
| Meuse              | 8                                 | 9          | -1   | 0  | 1         | 1         | 0   | 0        |
| Moselle            | 99                                | 92         | 7  | 7  | 18        | 18        | 0   | 0        |
| Bas-Rhin           | 47                                | 45         | 2  | 2  | 10        | 10        | 0   | 1        |
| Haut-Rhin          | 47                                | 46         | 1  | 2  | 11        | 11        | 0   | 0        |
| Vosges             | 25                                | 26         | -1   | 0  | 1         | 1         | 0   | 0        |
| <b>Grand Est</b>   | <b>399</b>                        | <b>394</b> | <b>5</b>                                       | <b>13</b>  | <b>62</b> | <b>63</b> | <b>-1</b>                                       | <b>1</b> |

Evolution des hospitalisations en Grand Est pour Covid-19 le 13 octobre 2021. (Source : établissements sanitaires déclarant au moins un cas confirmé de Covid-19).

**COVID-19****TABLEAU DE BORD DES DONNÉES RÉGIONALES****PERSONNES NOUVELLEMENT HOSPITALISÉES EN RÉANIMATION OU SOINS INTENSIFS POUR COVID-19**

Données à J-1

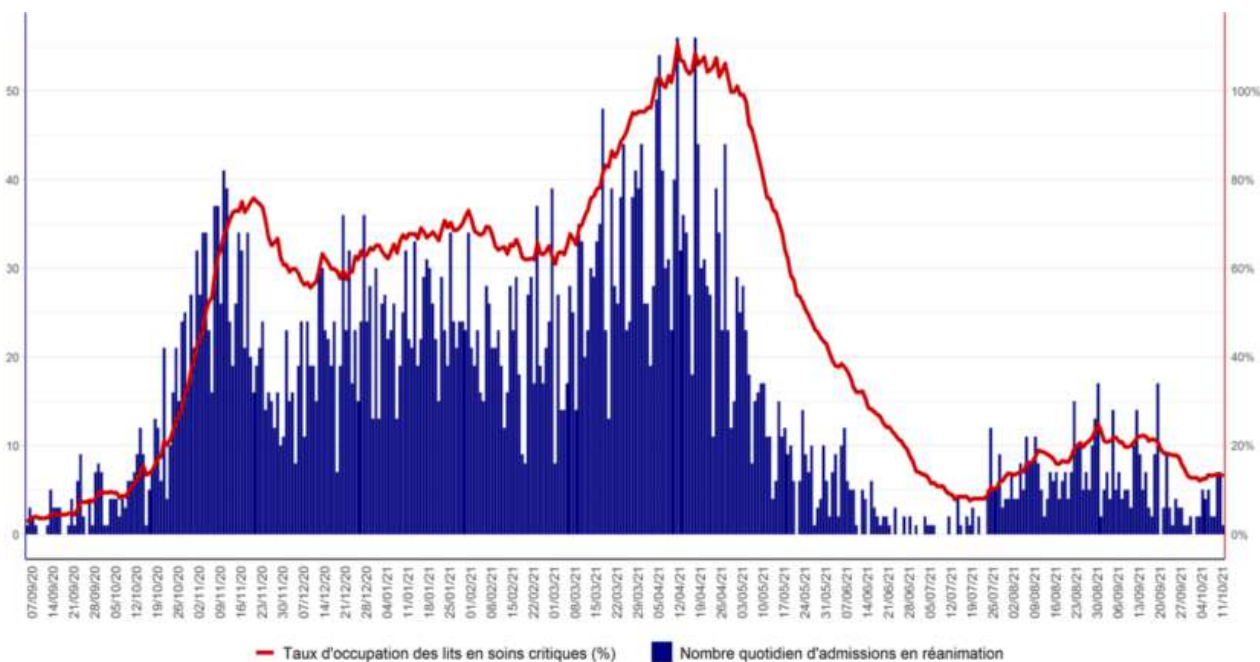


Figure 4 : Évolution quotidienne du nombre de personnes nouvellement hospitalisées en soins critiques (réanimation, soins intensifs et surveillance continue) pour Covid-19. (Source : établissements de santé déclarant au moins un cas confirmé de Covid-19, exploitation Santé publique France)

**Indicateur de saturation hospitalière :**

L'indicateur de saturation hospitalière sur les capacités de réanimation est calculé au niveau régional et non au niveau de chaque département, car la réponse à la crise est gérée au niveau régional en faisant appel à l'ensemble des capacités en réanimation publiques et privées.

Le niveau de référence correspond aux capacités initiales de réanimation de la région Grand Est avant la crise soit 471 lits