

COVID-19

TABLEAU DE BORD DES DONNÉES RÉGIONALES AU 12 OCTOBRE 2021

COUVERTURE VACCINALE ANTI-COVID-19	2
SURVEILLANCE DE LA CIRCULATION VIRALE	3
REMONTÉES DES LABORATOIRES DE VILLE ET HOSPITALIERS	3
CONTRÔLE DE L'ÉPIDÉMIE	6
CONTACT-TRACING DE NIVEAU 2 ASSURÉ PAR L'ASSURANCE MALADIE	6
HOSPITALISATIONS POUR COVID-19	7
ÉVOLUTION PAR RAPPORT AU JOUR PRÉCÉDENT	7
PERSONNES NOUVELLEMENT HOSPITALISÉES EN RÉANIMATION OU SOINS INTENSIFS POUR COVID-19	8

COVID-19**TABLEAU DE BORD DES DONNÉES RÉGIONALES****COUVERTURE VACCINALE ANTI-COVID-19**

Le système d'information Vaccin Covid, permettant le suivi de la vaccination contre la COVID-19, a été mis en œuvre le 04 janvier 2021. Il est administré par la Caisse nationale d'assurance maladie (Cnam) et alimenté par les professionnels de santé réalisant les vaccinations. A compter du 27 janvier 2021, l'estimation du nombre de personnes vaccinées en France contre la COVID-19 est issue de cette source de données. Un point de situation est présenté dans le Point épidémiologique hebdomadaire de Santé publique France accessible via le lien :

<https://www.santepubliquefrance.fr/recherche/#search=&publications=donn%C3%A9es®ions=Grand%20Est&sort=date>.

Au 10 octobre 2021 et selon le département de vaccination, 4 118 770 personnes ont reçu au moins une dose de vaccin contre la COVID-19 en région Grand Est dont 4 018 805 sont complètement vaccinées.

Département	Nombre cumulé de personnes ayant bénéficié d'au moins une dose de vaccin <i>(en fonction du lieu de vaccination)</i>	% de la population ayant bénéficié d'au moins une dose	Nombre cumulé de personnes complètement vaccinées* <i>(en fonction du lieu de vaccination)</i>	% de la population complètement vaccinée*
Ardennes	207 340	78,1	202 291	76,2
Aube	234 043	75,5	228 128	73,6
Marne	425 505	75,5	416 565	73,9
Haute-Marne	129 543	76,5	126 501	74,7
Meurthe-et-Moselle	536 519	73,5	523 017	71,6
Meuse	130 199	71,7	126 348	69,6
Moselle	760 914	73,5	739 946	71,4
Bas-Rhin	867 386	76,6	850 585	75,1
Haut-Rhin	537 931	70,5	522 947	68,5
Vosges	289 390	80,5	282 477	78,6
Grand Est	4 118 770	74,7	4 018 805	72,9

Données du 10 octobre 2021. Source : Vaccin Covid Cnam, exploitation Santé Publique France.

** personnes bénéficiant de deux doses pour les vaccins requérant deux doses, d'une dose dans le cas d'une infection Covid-19 antérieure, d'une dose pour les vaccins requérant une dose.*

Pour les vaccins à 2 doses, un schéma vaccinal complet est obtenu 7 jours après la 2ème dose (ou la dose unique en cas de contamination antérieure) du vaccin. Pour le vaccin à dose unique Janssen le schéma complet est obtenu 28 jours après l'injection.

Concernant l'immunité, elle est obtenue après 14 jours pour les vaccins à deux doses et 28 jours pour le vaccin à dose unique.

COVID-19

TABLEAU DE BORD DES DONNÉES RÉGIONALES

SURVEILLANCE DE LA CIRCULATION VIRALE

REMONTÉES DES LABORATOIRES DE VILLE ET HOSPITALIERS

Données SIDEP, système d'information de dépistage remontant les résultats de l'ensemble des laboratoires de biologie médicale. Les données intègrent désormais également les résultats des tests antigéniques. Les indicateurs sont calculés sur 7 jours glissants de J-9 à J-3.

SYNTHÈSE

Sur la période du 3 au 9 octobre 2021 et pour la région Grand Est :

- Taux d'incidence : 32,2 pour 100 000 habitants (France : 43,5) ;
- Taux de positivité : 0,7 % ;
- Taux de réalisation de test Covid-19 : 4 542 pour 100 000 habitants.

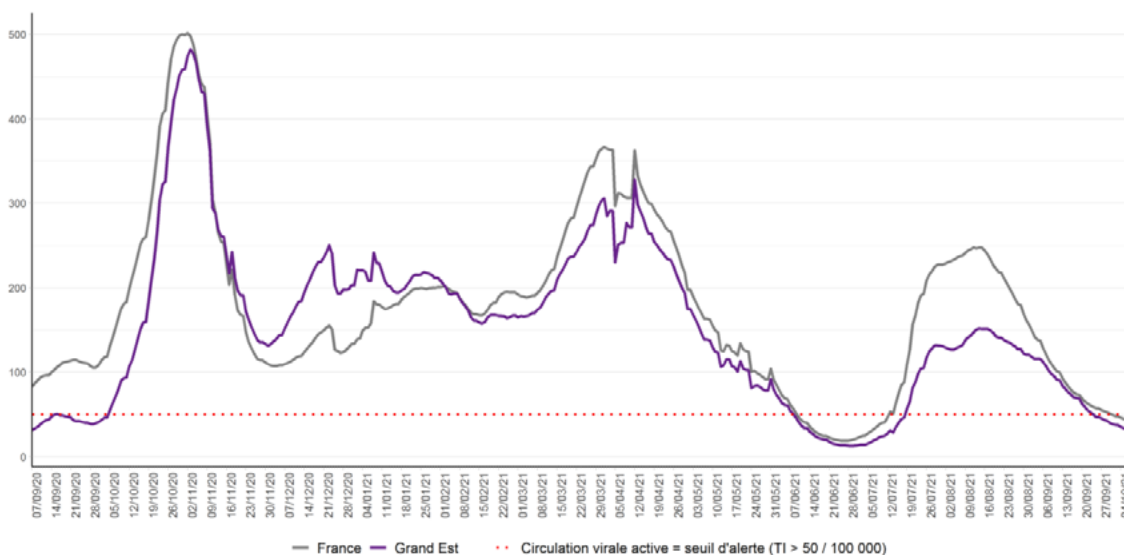


Figure 1 : Évolution du taux d'incidence pour Covid-19 en région Grand Est à la date du 9 octobre 2021 (données consolidées). (Source : Laboratoires de biologie médicale – de ville et hospitaliers – et professionnels de santé effectuant les analyses SARS-CoV-2, exploitation Santé publique France)

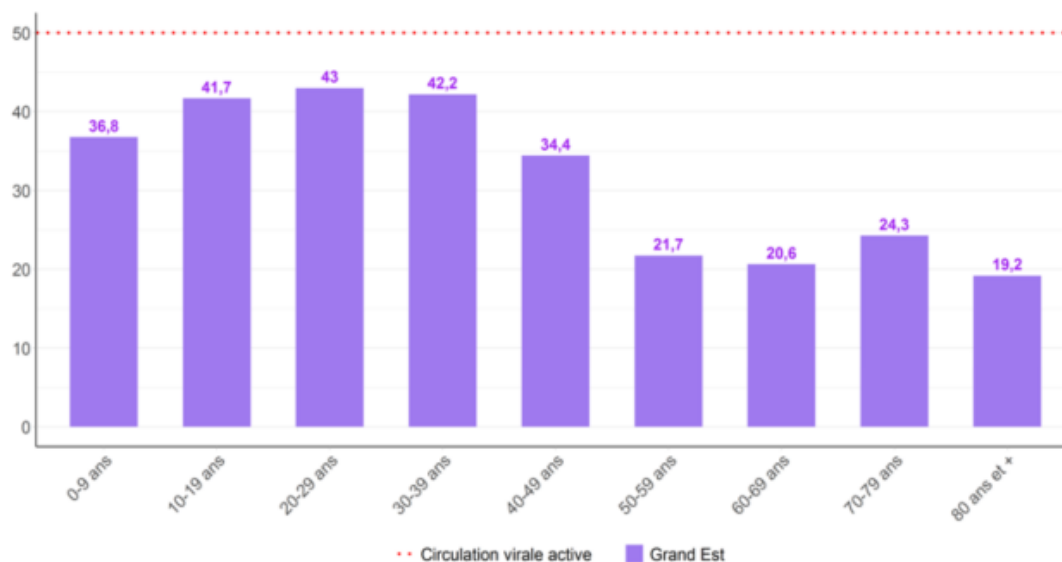


Figure 2 : Taux d'incidence pour Covid-19 par tranche d'âge à la date du 9 octobre 2021 (données consolidées). (Source : Laboratoires de biologie médicale – de ville et hospitaliers – et professionnels de santé effectuant les analyses SARS-CoV-2, exploitation Santé publique France)

COVID-19
TABLEAU DE BORD DES DONNÉES RÉGIONALES
Population générale tous âges

Domicile	Population	Nouveaux cas confirmés	Personnes testées	Taux d'incidence (nouveaux cas/100 000 habitants)	Taux de positivité (nouveaux cas/100 personnes testées)	Taux de dépistage (personnes testées/100 000 habitants)
Grand Est	5 511 747	1 773	250 336	32,2	0,7	4 542
France	67 114 995	29 210	2 866 850	43,5	1	4 272
Ardennes	265 531	97	9 246	36,5	1	3 482
Aube	309 907	82	11 241	26,5	0,7	3 627
Marne	563 823	152	20 520	27	0,7	3 639
Haute-Marne	169 250	57	5 166	33,7	1,1	3 052
Meurthe-et-Moselle	730 398	200	28 955	27,4	0,7	3 964
Meuse	181 641	24	5 232	13,2	0,5	2 880
Moselle	1 035 866	424	52 019	40,9	0,8	5 022
Bas-Rhin	1 132 607	365	58 249	32,2	0,6	5 143
Haut-Rhin	763 204	311	46 536	40,7	0,7	6 097
Vosges	359 520	61	13 172	17	0,5	3 664
CA Mulhouse Alsace Agglomération	273 268	140	17 854	51,4	0,8	6 533
CU du Grand Reims	292 384	102	12 897	34,9	0,8	4 411
Eurométropole de Strasbourg	497 183	215	29 197	43,2	0,7	5 873
Métropole du Grand Nancy	255 690	46	10 530	18,1	0,4	4 118
Metz Métropole	219 569	87	10 674	39,7	0,8	4 861

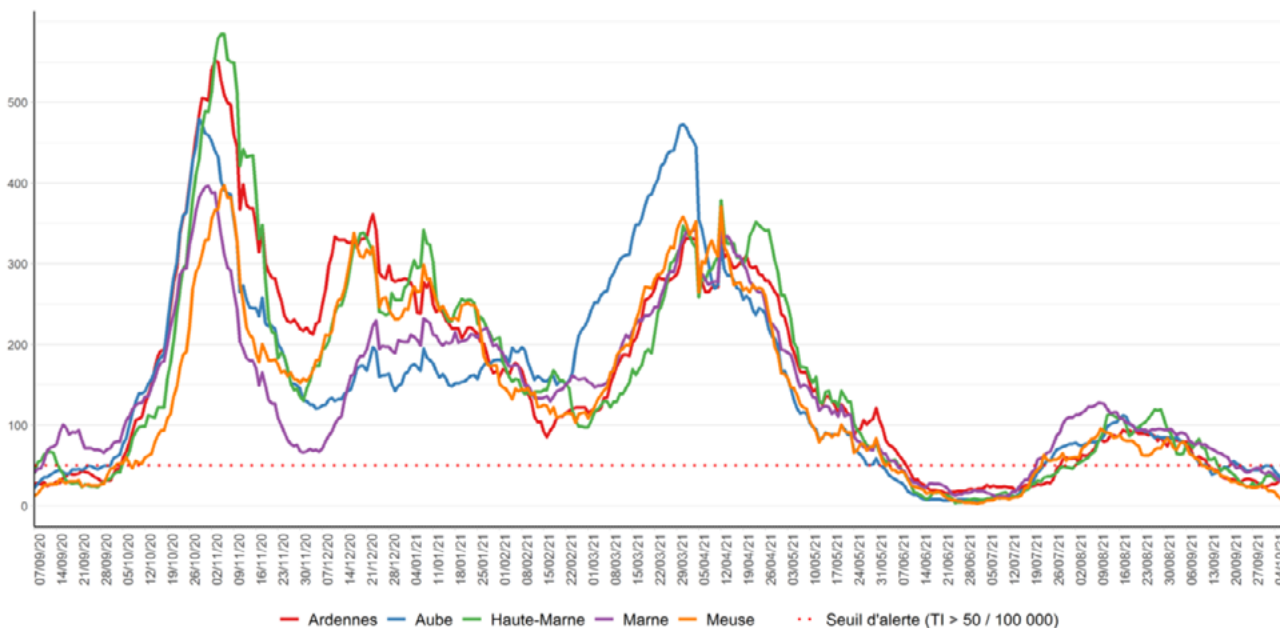
Données du 3 au 9 octobre 2021 (données consolidées). (Source : Laboratoires de biologie médicale – de ville et hospitaliers – et professionnels de santé effectuant les analyses SARS-CoV-2, exploitation Santé publique France)

COVID-19

TABLEAU DE BORD DES DONNÉES RÉGIONALES

Évolutions du taux d'incidence pour Covid-19 par département, en région Grand Est à la date du 9 octobre 2021.

Ardennes, Aube, Marne, Haute-Marne et Meuse



Meurthe-et-Moselle, Moselle, Bas-Rhin, Haut-Rhin et Vosges

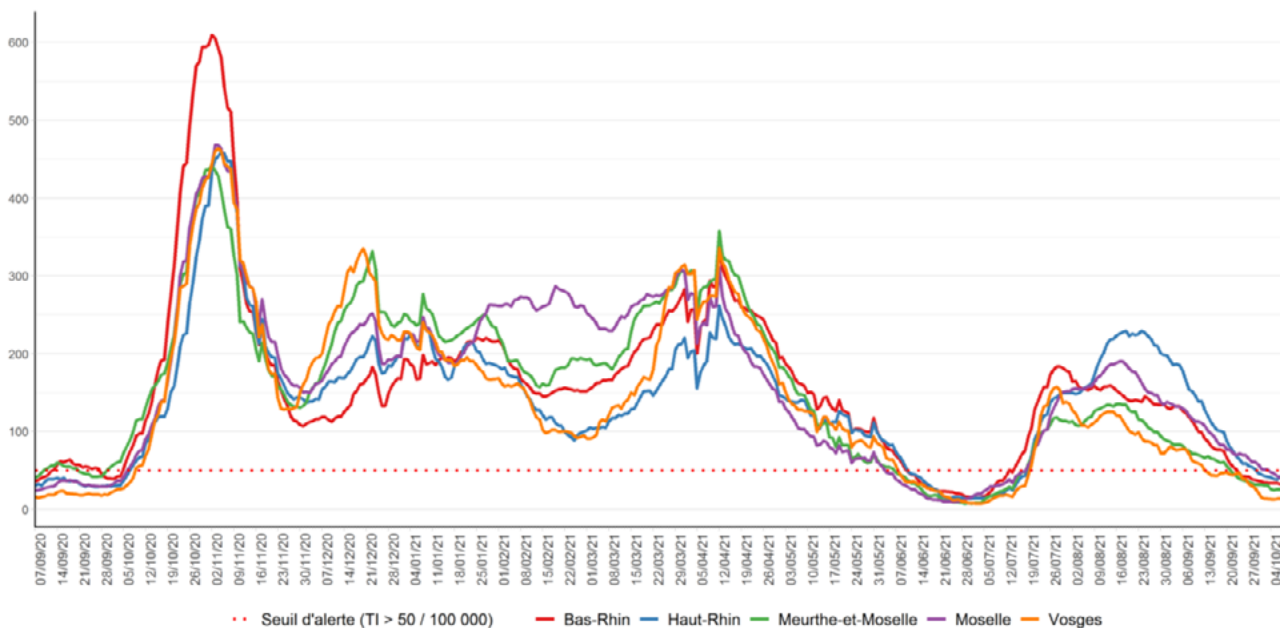


Figure 3 : Évolution du taux d'incidence pour Covid-19 par département, en région Grand Est à la date du 9 octobre 2021 (données consolidées). (Source : Laboratoires de biologie médicale – de ville et hospitaliers – et professionnels de santé effectuant les analyses SARS-CoV-2, exploitation Santé publique France)

COVID-19**TABLEAU DE BORD DES DONNÉES RÉGIONALES****CONTRÔLE DE L'ÉPIDÉMIE****CONTACT-TRACING DE NIVEAU 2 ASSURÉ PAR L'ASSURANCE MALADIE**

Données à J-1

	Nombre de nouveaux cas confirmés		Nombre de nouvelles personnes contacts identifiées	
	10/10	11/10	10/10	11/10
Ardennes	11	12	19	33
Aube	17	7	27	14
Marne	12	20	15	33
Haute-Marne	13	6	62	12
Meurthe-et-Moselle	27	24	99	34
Meuse	4	2	11	18
Moselle	47	43	82	97
Bas-Rhin	44	44	109	160
Haut-Rhin	41	44	101	163
Vosges	7	10	10	16
Grand Est	223	212	535	580

Évolution du contact-tracing en Grand Est pour Covid-19 le 11 octobre 2021. (Source : Assurance Maladie)

COVID-19

TABLEAU DE BORD DES DONNÉES RÉGIONALES

HOSPITALISATIONS POUR COVID-19

SYNTHÈSE

Au 11 octobre 2021 :

- **389 personnes sont actuellement hospitalisées pour Covid-19** dans les établissements sanitaires du Grand Est, soit **16 nouvelles hospitalisations pour la journée du 11 octobre 2021**.
- **63 personnes sont actuellement hospitalisées en réanimation** ou en soins intensifs, soit **7 nouvelles admissions pour la journée du 11 octobre 2021**.

ÉVOLUTION PAR RAPPORT AU JOUR PRÉCÉDENT

Données à J-1

	HOSPITALISATION			HOSPITALISATION EN REANIMATION, SOINS INTENSIFS ET SOINS CONTINUS				
	Nombre de personnes hospitalisées		Évo 11/10- J-1	Nombre de personnes nouvellement hospitalisées	Nombre de personnes			Nombre de personnes nouvellement en réanimation
11/10	10/10	11/10			11/10	10/10	Évo 11/10- J-1	
Ardennes	6	6	0	0	3	3	0	0
Aube	17	17	0	0	2	2	0	0
Marne	54	54	0	3	4	5	-1	0
Haute-Marne	8	8	0	2	0	0	0	0
Meurthe-et-Moselle	85	84	1	3	10	12	-2	0
Meuse	11	7	4	3	1	0	1	1
Moselle	89	92	-3	3	19	18	1	3
Bas-Rhin	47	49	-2	1	10	10	0	2
Haut-Rhin	46	48	-2	1	13	12	1	1
Vosges	26	27	-1	0	1	1	0	0
Grand Est	389	392	-3	16	63	63	0	7

Evolution des hospitalisations en Grand Est pour Covid-19 le 11 octobre 2021. (Source : établissements sanitaires déclarant au moins un cas confirmé de Covid-19).

COVID-19

TABLEAU DE BORD DES DONNÉES RÉGIONALES

PERSONNES NOUVELLEMENT HOSPITALISÉES EN RÉANIMATION OU SOINS INTENSIFS POUR COVID-19

Données à J-1

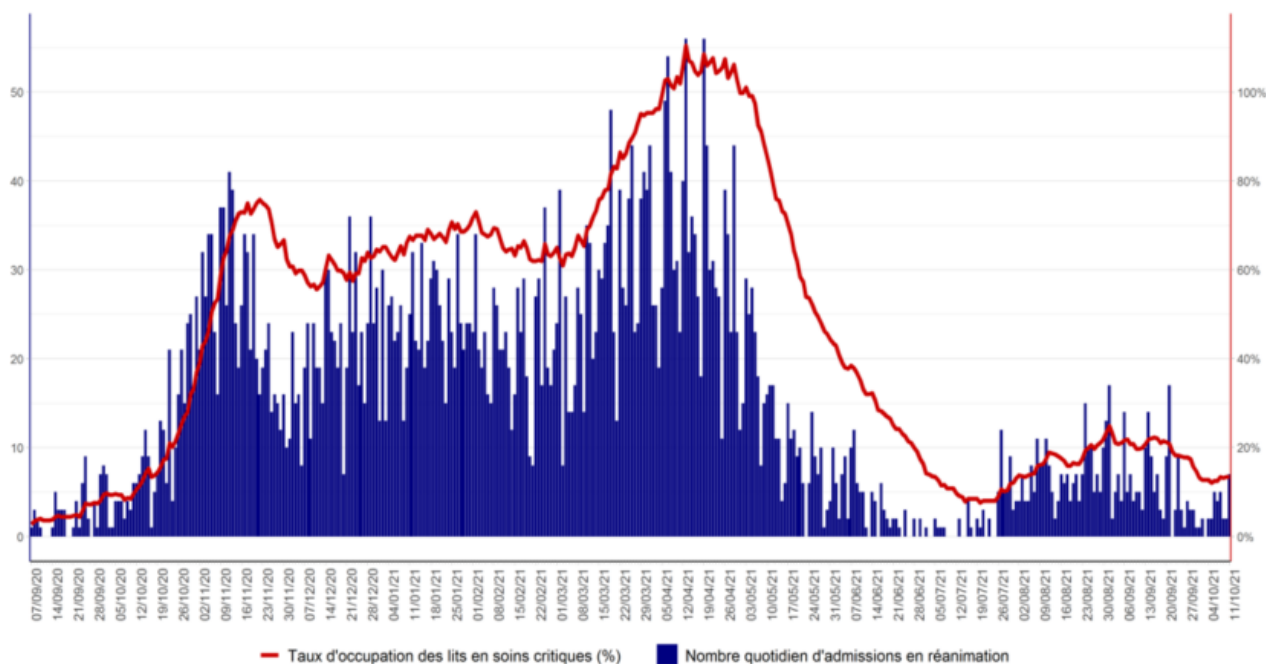


Figure 4 : Évolution quotidienne du nombre de personnes nouvellement hospitalisées en soins critiques (réanimation, soins intensifs et surveillance continue) pour Covid-19. (Source : établissements de santé déclarant au moins un cas confirmé de Covid-19, exploitation Santé publique France)

Indicateur de saturation hospitalière :

L'indicateur de saturation hospitalière sur les capacités de réanimation est calculé au niveau régional et non au niveau de chaque département, car la réponse à la crise est gérée au niveau régional en faisant appel à l'ensemble des capacités en réanimation publiques et privées.

Le niveau de référence correspond aux capacités initiales de réanimation de la région Grand Est avant la crise soit 471 lits