

COVID-19

TABLEAU DE BORD DES DONNÉES RÉGIONALES AU 11 OCTOBRE 2021

COUVERTURE VACCINALE ANTI-COVID-19	2
SURVEILLANCE DE LA CIRCULATION VIRALE	3
REMONTÉES DES LABORATOIRES DE VILLE ET HOSPITALIERS	3
CONTRÔLE DE L'ÉPIDÉMIE	6
CONTACT-TRACING DE NIVEAU 2 ASSURÉ PAR L'ASSURANCE MALADIE	6
HOSPITALISATIONS POUR COVID-19	7
ÉVOLUTION PAR RAPPORT AU JOUR PRÉCÉDENT	7
PERSONNES NOUVELLEMENT HOSPITALISÉES EN RÉANIMATION OU SOINS INTENSIFS POUR COVID-19	8

COVID-19**TABLEAU DE BORD DES DONNÉES RÉGIONALES****COUVERTURE VACCINALE ANTI-COVID-19**

Le système d'information Vaccin Covid, permettant le suivi de la vaccination contre la COVID-19, a été mis en œuvre le 04 janvier 2021. Il est administré par la Caisse nationale d'assurance maladie (Cnam) et alimenté par les professionnels de santé réalisant les vaccinations. A compter du 27 janvier 2021, l'estimation du nombre de personnes vaccinées en France contre la COVID-19 est issue de cette source de données. Un point de situation est présenté dans le Point épidémiologique hebdomadaire de Santé publique France accessible via le lien :

<https://www.santepubliquefrance.fr/recherche/#search=&publications=donn%C3%A9es®ions=Grand%20Est&sort=date>.

Au 9 octobre 2021 et selon le département de vaccination, 4 118 431 personnes ont reçu au moins une dose de vaccin contre la COVID-19 en région Grand Est dont 4 018 133 sont complètement vaccinées.

Département	Nombre cumulé de personnes ayant bénéficié d'au moins une dose de vaccin <i>(en fonction du lieu de vaccination)</i>	% de la population ayant bénéficié d'au moins une dose	Nombre cumulé de personnes complètement vaccinées* <i>(en fonction du lieu de vaccination)</i>	% de la population complètement vaccinée*
Ardennes	207 306	78,1	202 244	76,2
Aube	233 990	75,5	228 042	73,6
Marne	425 503	75,5	416 563	73,9
Haute-Marne	129 543	76,5	126 500	74,7
Meurthe-et-Moselle	536 510	73,5	522 999	71,6
Meuse	130 179	71,7	126 152	69,5
Moselle	760 813	73,4	739 825	71,4
Bas-Rhin	867 307	76,6	850 474	75,1
Haut-Rhin	537 902	70,5	522 902	68,5
Vosges	289 378	80,5	282 432	78,6
Grand Est	4 118 431	74,7	4 018 133	72,9

Données du 9 octobre 2021. Source : Vaccin Covid Cnam, exploitation Santé Publique France.

* personnes bénéficiant de deux doses pour les vaccins requérant deux doses, d'une dose dans le cas d'une infection Covid-19 antérieure, d'une dose pour les vaccins requérant une dose.

Pour les vaccins à 2 doses, un schéma vaccinal complet est obtenu 7 jours après la 2ème dose (ou la dose unique en cas de contamination antérieure) du vaccin. Pour le vaccin à dose unique Janssen le schéma complet est obtenu 28 jours après l'injection.

Concernant l'immunité, elle est obtenue après 14 jours pour les vaccins à deux doses et 28 jours pour le vaccin à dose unique.

COVID-19

TABLEAU DE BORD DES DONNÉES RÉGIONALES

SURVEILLANCE DE LA CIRCULATION VIRALE

REMONTÉES DES LABORATOIRES DE VILLE ET HOSPITALIERS

Données SIDEP, système d'information de dépistage remontant les résultats de l'ensemble des laboratoires de biologie médicale. Les données intègrent désormais également les résultats des tests antigéniques. Les indicateurs sont calculés sur 7 jours glissants de J-9 à J-3.

SYNTHÈSE

Sur la période du 2 au 8 octobre 2021 et pour la région Grand Est :

- Taux d'incidence : 32,0 pour 100 000 habitants (France : 43,1) ;
- Taux de positivité : 0,7 % ;
- Taux de réalisation de test Covid-19 : 4 479 pour 100 000 habitants.

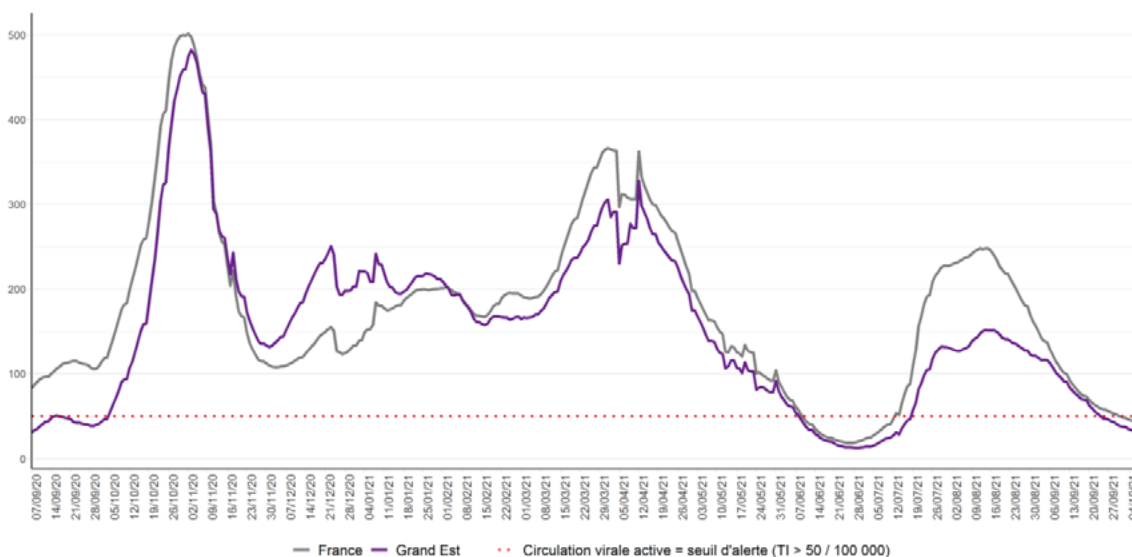


Figure 1 : Évolution du taux d'incidence pour Covid-19 en région Grand Est à la date du 8 octobre 2021 (données consolidées). (Source : Laboratoires de biologie médicale – de ville et hospitaliers – et professionnels de santé effectuant les analyses SARS-CoV-2, exploitation Santé publique France)

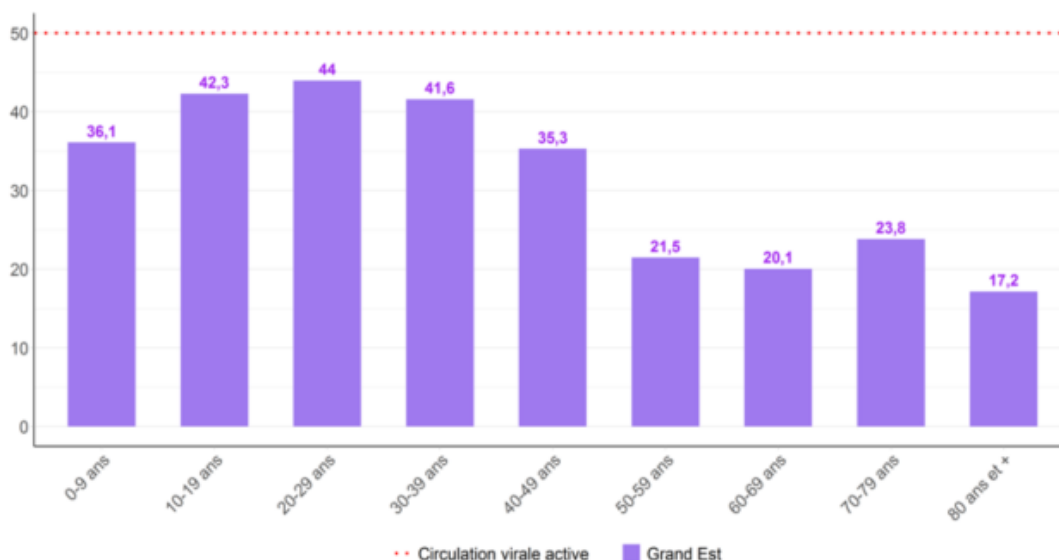


Figure 2 : Taux d'incidence pour Covid-19 par tranche d'âge à la date du 8 octobre 2021 (données consolidées). (Source : Laboratoires de biologie médicale – de ville et hospitaliers – et professionnels de santé effectuant les analyses SARS-CoV-2, exploitation Santé publique France)

COVID-19**TABLEAU DE BORD DES DONNÉES RÉGIONALES****Population générale tous âges**

Domicile	Population	Nouveaux cas confirmés	Personnes testées	Taux d'incidence (nouveaux cas/100 000 habitants)	Taux de positivité (nouveaux cas/100 personnes testées)	Taux de dépistage (personnes testées/100 000 habitants)
Grand Est	5 511 747	1 766	246 881	32	0,7	4 479
France	67 114 995	28 913	2 855 881	43,1	1	4 255
Ardennes	265 531	96	9 232	36,2	1	3 477
Aube	309 907	91	11 290	29,4	0,8	3 643
Marne	563 823	174	20 317	30,9	0,9	3 603
Haute-Marne	169 250	52	5 053	30,7	1	2 986
Meurthe-et-Moselle	730 398	190	28 656	26	0,7	3 923
Meuse	181 641	16	5 120	8,8	0,3	2 819
Moselle	1 035 866	432	51 352	41,7	0,8	4 957
Bas-Rhin	1 132 607	359	57 448	31,7	0,6	5 072
Haut-Rhin	763 204	298	45 387	39	0,7	5 947
Vosges	359 520	58	13 026	16,1	0,4	3 623
CA Mulhouse Alsace Agglomération	273 268	130	17 389	47,5	0,7	6 363
CU du Grand Reims	292 384	120	12 884	41,1	0,9	4 406
Eurométropole de Strasbourg	497 183	205	28 963	41,2	0,7	5 825
Métropole du Grand Nancy	255 690	44	10 418	17	0,4	4 074
Metz Métropole	219 569	100	10 717	45,5	0,9	4 881

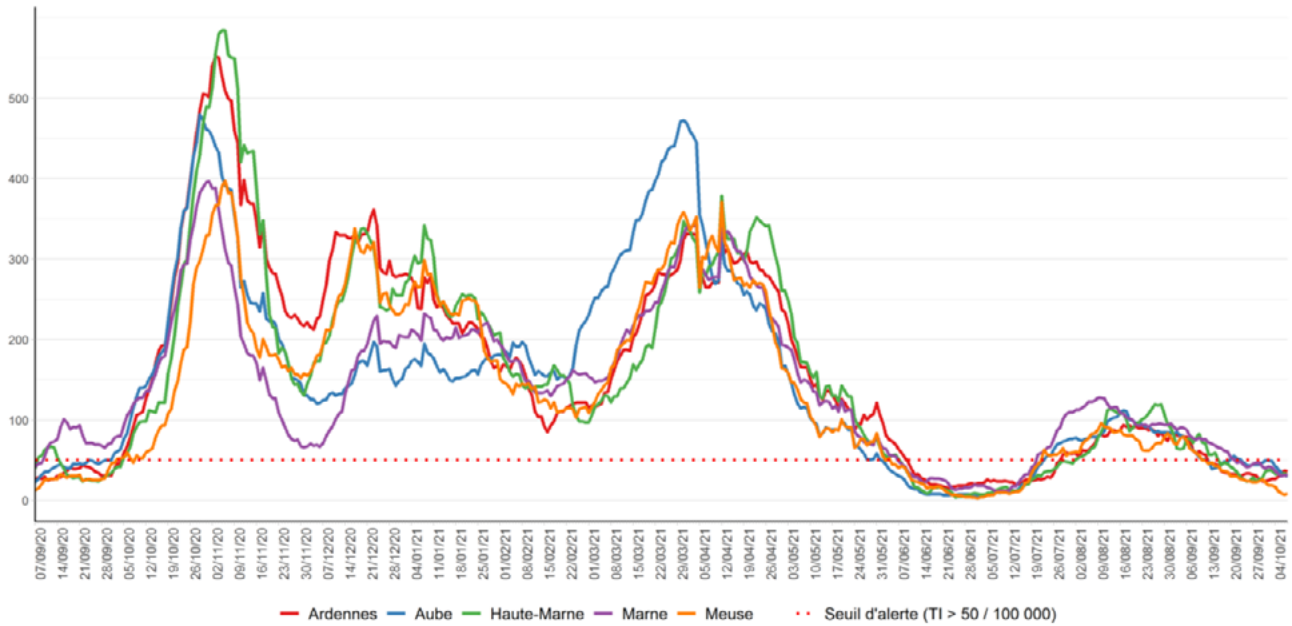
Données du 2 au 9 octobre 2021 (données consolidées). (Source : Laboratoires de biologie médicale – de ville et hospitaliers – et professionnels de santé effectuant les analyses SARS-CoV-2, exploitation Santé publique France)

COVID-19

TABLEAU DE BORD DES DONNÉES RÉGIONALES

Évolutions du taux d'incidence pour Covid-19 par département, en région Grand Est à la date du 5 octobre 2021.

Ardennes, Aube, Marne, Haute-Marne et Meuse



Meurthe-et-Moselle, Moselle, Bas-Rhin, Haut-Rhin et Vosges

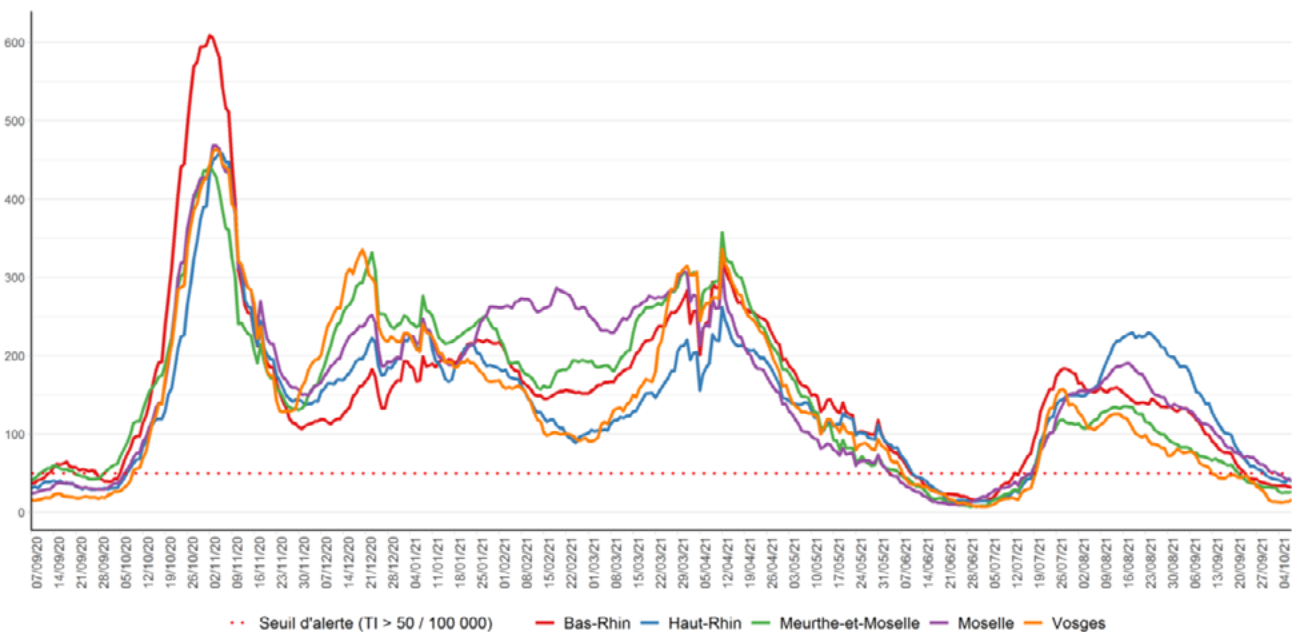


Figure 3 : Évolution du taux d'incidence pour Covid-19 par département, en région Grand Est à la date du 9 octobre 2021 (données consolidées). (Source : Laboratoires de biologie médicale – de ville et hospitaliers – et professionnels de santé effectuant les analyses SARS-CoV-2, exploitation Santé publique France)

COVID-19**TABLEAU DE BORD DES DONNÉES RÉGIONALES****CONTRÔLE DE L'ÉPIDÉMIE****CONTACT-TRACING DE NIVEAU 2 ASSURÉ PAR L'ASSURANCE MALADIE**

Données à J-1

	Nombre de nouveaux cas confirmés		Nombre de nouvelles personnes contacts identifiées	
	09/10	10/10	09/10	10/10
Ardennes	21	11	19	19
Aube	10	17	17	27
Marne	14	12	41	15
Haute-Marne	10	13	13	62
Meurthe-et-Moselle	25	27	81	99
Meuse	6	4	31	11
Moselle	49	47	60	82
Bas-Rhin	33	44	105	109
Haut-Rhin	22	41	88	101
Vosges	4	7	11	10
Grand Est	194	223	466	535

Évolution du contact-tracing en Grand Est pour Covid-19 le 10 octobre 2021. (Source : Assurance Maladie)

COVID-19**TABLEAU DE BORD DES DONNÉES RÉGIONALES****HOSPITALISATIONS POUR COVID-19**

SYNTHÈSE

Au 10 octobre 2021 :

- **392 personnes sont actuellement hospitalisées pour Covid-19** dans les établissements sanitaires du Grand Est, soit **3 nouvelles hospitalisations pour la journée du 10 octobre 2021**.
- **63 personnes sont actuellement hospitalisées en réanimation** ou en soins intensifs, soit **2 nouvelles admissions pour la journée du 10 octobre 2021**.

ÉVOLUTION PAR RAPPORT AU JOUR PRÉCÉDENT

Données à J-1

	HOSPITALISATION			HOSPITALISATION EN REANIMATION, SOINS INTENSIFS ET SOINS CONTINUS				
	Nombre de personnes hospitalisées		Nombre de personnes nouvellement hospitalisées	Nombre de personnes			Nombre de personnes nouvellement en réanimation	
	10/10	09/10	Évo 10/10-J-1	10/10	10/10	09/10	Évo 10/10-J-1	10/10
Ardennes	6	6	0	0	3	3	0	0
Aube	17	16	1	1	2	1	1	1
Marne	54	54	0	1	5	5	0	1
Haute-Marne	8	8	0	0	0	0	0	0
Meurthe-et-Moselle	84	85	-1	0	12	12	0	0
Meuse	7	7	0	0	0	0	0	0
Moselle	92	91	1	0	18	18	0	0
Bas-Rhin	49	48	1	1	10	10	0	0
Haut-Rhin	48	48	0	0	12	12	0	0
Vosges	27	27	0	0	1	1	0	0
Grand Est	392	390	2	3	63	62	1	2

Evolution des hospitalisations en Grand Est pour Covid-19 le 10 octobre 2021. (Source : établissements sanitaires déclarant au moins un cas confirmé de Covid-19).

COVID-19**TABLEAU DE BORD DES DONNÉES RÉGIONALES****PERSONNES NOUVELLEMENT HOSPITALISÉES EN RÉANIMATION OU SOINS INTENSIFS POUR COVID-19**

Données à J-1

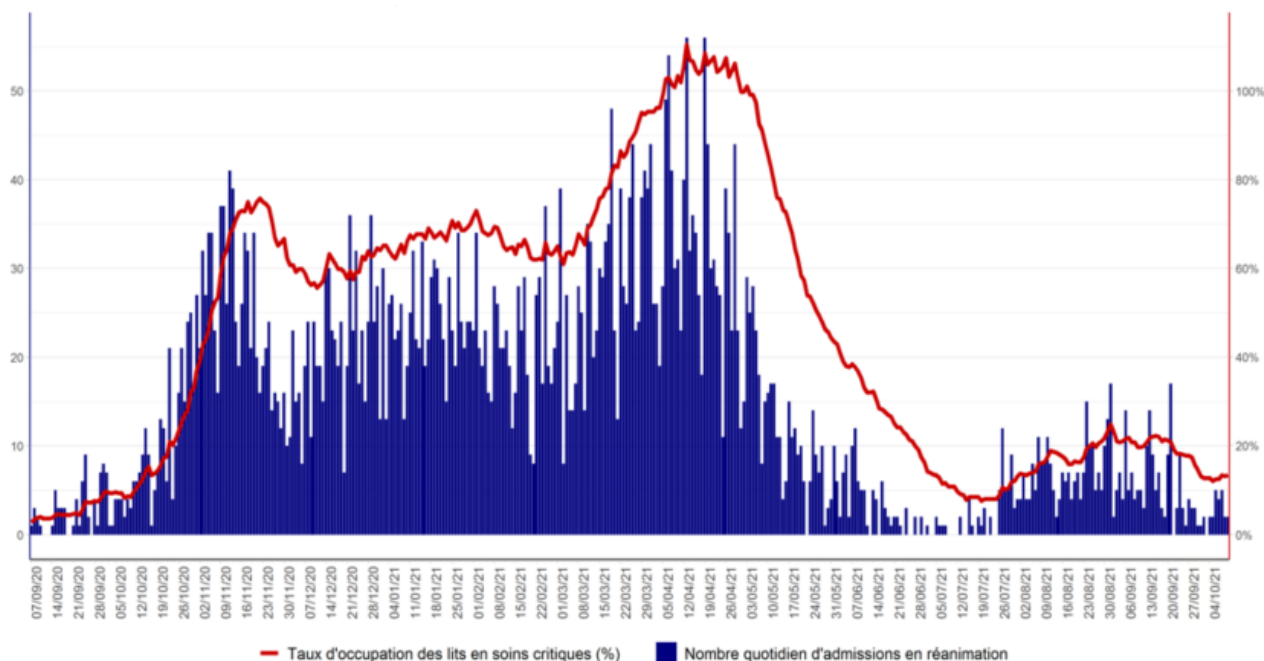


Figure 4 : Évolution quotidienne du nombre de personnes nouvellement hospitalisées en soins critiques (réanimation, soins intensifs et surveillance continue) pour Covid-19. (Source : établissements de santé déclarant au moins un cas confirmé de Covid-19, exploitation Santé publique France)

Indicateur de saturation hospitalière :

L'indicateur de saturation hospitalière sur les capacités de réanimation est calculé au niveau régional et non au niveau de chaque département, car la réponse à la crise est gérée au niveau régional en faisant appel à l'ensemble des capacités en réanimation publiques et privées.

Le niveau de référence correspond aux capacités initiales de réanimation de la région Grand Est avant la crise soit 471 lits