

COVID-19

TABLEAU DE BORD DES DONNÉES RÉGIONALES AU 07 OCTOBRE 2021

COUVERTURE VACCINALE ANTI-COVID-19	2
SURVEILLANCE DE LA CIRCULATION VIRALE	3
REMONTÉES DES LABORATOIRES DE VILLE ET HOSPITALIERS	3
CONTRÔLE DE L'ÉPIDÉMIE	6
CONTACT-TRACING DE NIVEAU 2 ASSURÉ PAR L'ASSURANCE MALADIE	6
HOSPITALISATIONS POUR COVID-19	7
ÉVOLUTION PAR RAPPORT AU JOUR PRÉCÉDENT	7
PERSONNES NOUVELLEMENT HOSPITALISÉES EN RÉANIMATION OU SOINS INTENSIFS POUR COVID-19	8

COVID-19**TABLEAU DE BORD DES DONNÉES RÉGIONALES****COUVERTURE VACCINALE ANTI-COVID-19**

Le système d'information Vaccin Covid, permettant le suivi de la vaccination contre la COVID-19, a été mis en œuvre le 04 janvier 2021. Il est administré par la Caisse nationale d'assurance maladie (Cnam) et alimenté par les professionnels de santé réalisant les vaccinations. A compter du 27 janvier 2021, l'estimation du nombre de personnes vaccinées en France contre la COVID-19 est issue de cette source de données. Un point de situation est présenté dans le Point épidémiologique hebdomadaire de Santé publique France accessible via le lien :

<https://www.santepubliquefrance.fr/recherche/#search=&publications=donn%C3%A9es®ions=Grand%20Est&sort=date>.

Au 5 octobre 2021 et selon le département de vaccination, 4 106 833 personnes ont reçu au moins une dose de vaccin contre la COVID-19 en région Grand Est dont 3 995 672 sont complètement vaccinées.

Département	Nombre cumulé de personnes ayant bénéficié d'au moins une dose de vaccin <i>(en fonction du lieu de vaccination)</i>	% de la population ayant bénéficié d'au moins une dose	Nombre cumulé de personnes complètement vaccinées* <i>(en fonction du lieu de vaccination)</i>	% de la population complètement vaccinée*
Ardennes	206806	77,9	201115	75,7
Aube	233372	75,3	226913	73,2
Marne	424364	75,3	414410	73,5
Haute-Marne	129165	76,3	125729	74,3
Meurthe-et-Moselle	535050	73,3	519849	71,2
Meuse	129638	71,4	125205	68,9
Moselle	758731	73,2	736022	71,1
Bas-Rhin	864934	76,4	846256	74,7
Haut-Rhin	536059	70,2	519211	68
Vosges	288714	80,3	280962	78,1
Grand Est	4106833	74,5	3995672	72,5

Données du 5 octobre 2021. Source : Vaccin Covid Cnam, exploitation Santé Publique France.

* personnes bénéficiant de deux doses pour les vaccins requérant deux doses, d'une dose dans le cas d'une infection Covid-19 antérieure, d'une dose pour les vaccins requérant une dose.

Pour les vaccins à 2 doses, un schéma vaccinal complet est obtenu 7 jours après la 2ème dose (ou la dose unique en cas de contamination antérieure) du vaccin. Pour le vaccin à dose unique Janssen le schéma complet est obtenu 28 jours après l'injection.

Concernant l'immunité, elle est obtenue après 14 jours pour les vaccins à deux doses et 28 jours pour le vaccin à dose unique.

COVID-19

TABLEAU DE BORD DES DONNÉES RÉGIONALES

SURVEILLANCE DE LA CIRCULATION VIRALE

REMONTÉES DES LABORATOIRES DE VILLE ET HOSPITALIERS

Données SIDEP, système d'information de dépistage remontant les résultats de l'ensemble des laboratoires de biologie médicale. Les données intègrent désormais également les résultats des tests antigéniques. Les indicateurs sont calculés sur 7 jours glissants de J-9 à J-3.

SYNTHÈSE

Sur la période du 28 septembre au 4 octobre 2021 et pour la région Grand Est :

- Taux d'incidence : 34,9 pour 100 000 habitants (France : 46,2) ;
- Taux de positivité : 0,7 % ;
- Taux de réalisation de test Covid-19 : 4 692 pour 100 000 habitants.

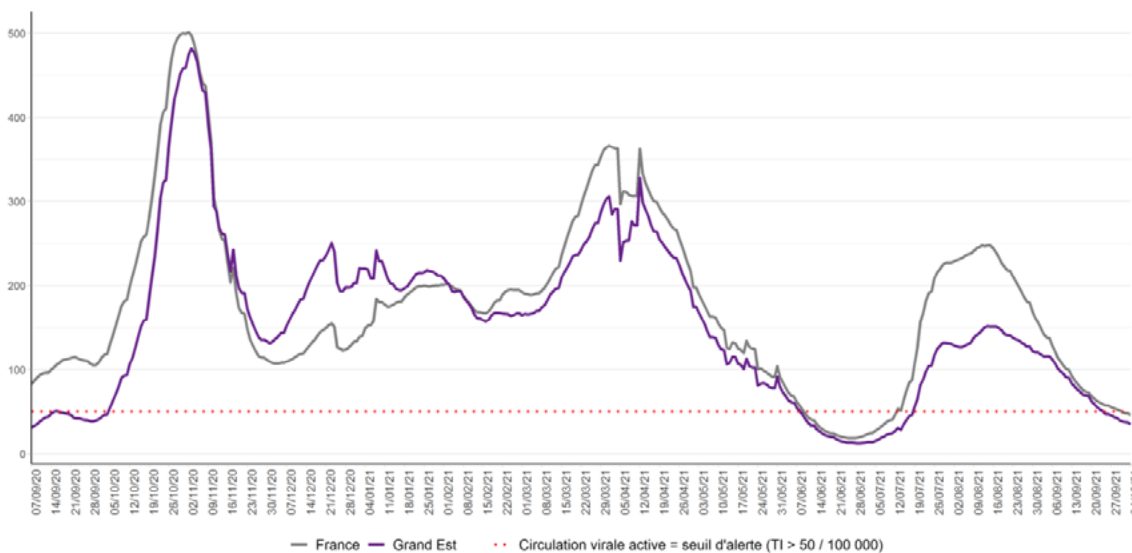


Figure 1 : Évolution du taux d'incidence pour Covid-19 en région Grand Est à la date du 4 octobre 2021 (données consolidées). (Source : Laboratoires de biologie médicale – de ville et hospitaliers – et professionnels de santé effectuant les analyses SARS-CoV-2, exploitation Santé publique France)

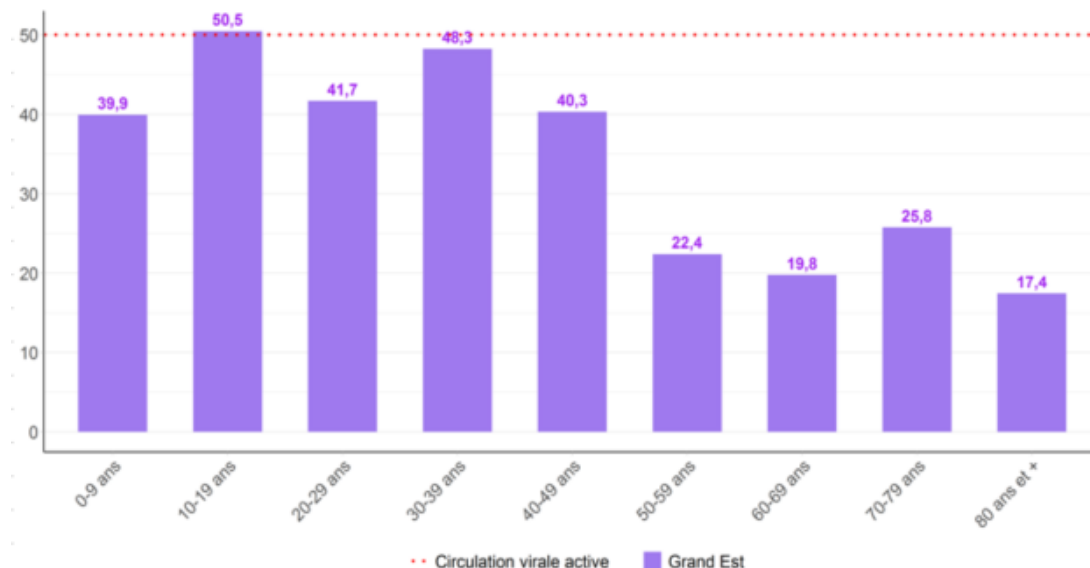


Figure 2 : Taux d'incidence pour Covid-19 par tranche d'âge à la date du 4 octobre 2021 (données consolidées). (Source : Laboratoires de biologie médicale – de ville et hospitaliers – et professionnels de santé effectuant les analyses SARS-CoV-2, exploitation Santé publique France)

COVID-19**TABLEAU DE BORD DES DONNÉES RÉGIONALES****Population générale tous âges**

Domicile	Population	Nouveaux cas confirmés	Personnes testées	Taux d'incidence (nouveaux cas/100 000 habitants)	Taux de positivité (nouveaux cas/100 personnes testées)	Taux de dépistage (personnes testées/100 000 habitants)
Grand Est	5511747	1923	258624	34,9	0,7	4692
France	67114995	30978	3015450	46,2	1	4493
Ardennes	265531	70	9046	26,4	0,8	3407
Aube	309907	133	11707	42,9	1,1	3778
Marne	563823	206	20682	36,5	1	3668
Haute-Marne	169250	56	5101	33,1	1,1	3014
Meurthe-et-Moselle	730398	190	30236	26	0,6	4140
Meuse	181641	31	5702	17,1	0,5	3139
Moselle	1035866	495	53462	47,8	0,9	5161
Bas-Rhin	1132607	380	61497	33,6	0,6	5430
Haut-Rhin	763204	315	47028	41,3	0,7	6162
Vosges	359520	47	14163	13,1	0,3	3939
CA Mulhouse Alsace Agglomération	273268	125	17641	45,8	0,7	6455
CU du Grand Reims	292384	146	12994	50,1	1,1	4444
Eurométropole de Strasbourg	497183	227	31592	45,7	0,7	6354
Métropole du Grand Nancy	255690	66	11004	26	0,6	4304
Metz Métropole	219569	117	11580	53,1	1	5274

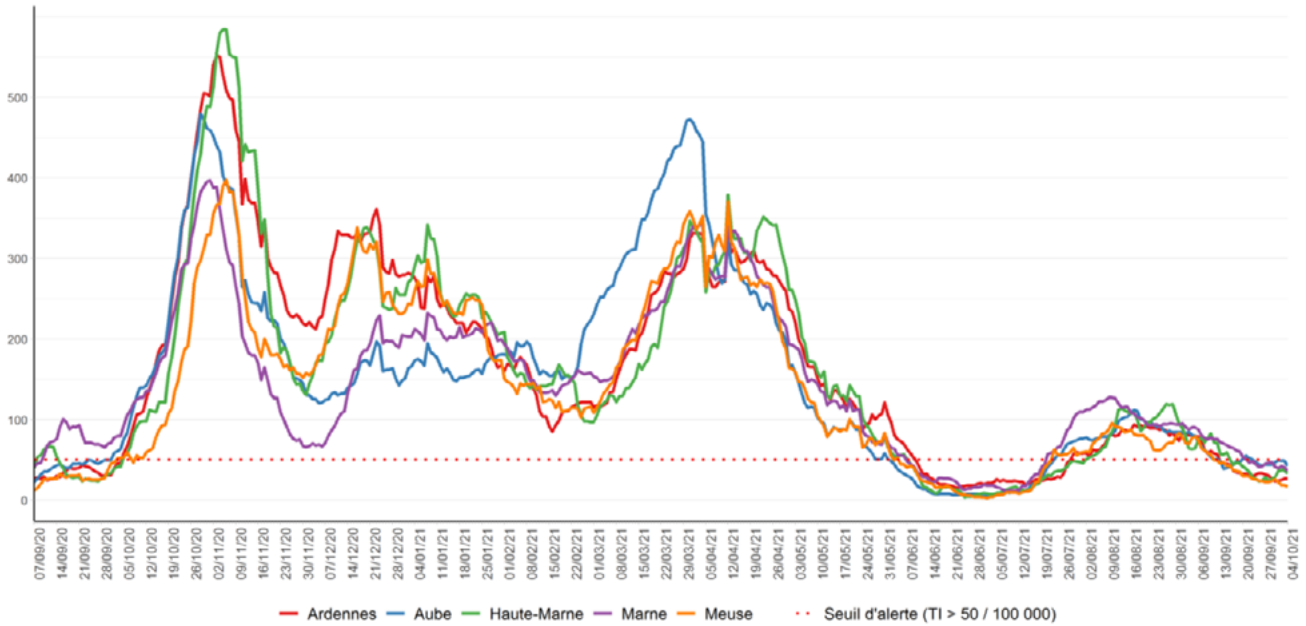
Données du 28 septembre au 4 octobre 2021 (données consolidées). (Source : Laboratoires de biologie médicale – de ville et hospitaliers – et professionnels de santé effectuant les analyses SARS-CoV-2, exploitation Santé publique France)

COVID-19

TABLEAU DE BORD DES DONNÉES RÉGIONALES

Évolutions du taux d'incidence pour Covid-19 par département, en région Grand Est à la date du 4 octobre 2021.

Ardennes, Aube, Marne, Haute-Marne et Meuse



Meurthe-et-Moselle, Moselle, Bas-Rhin, Haut-Rhin et Vosges

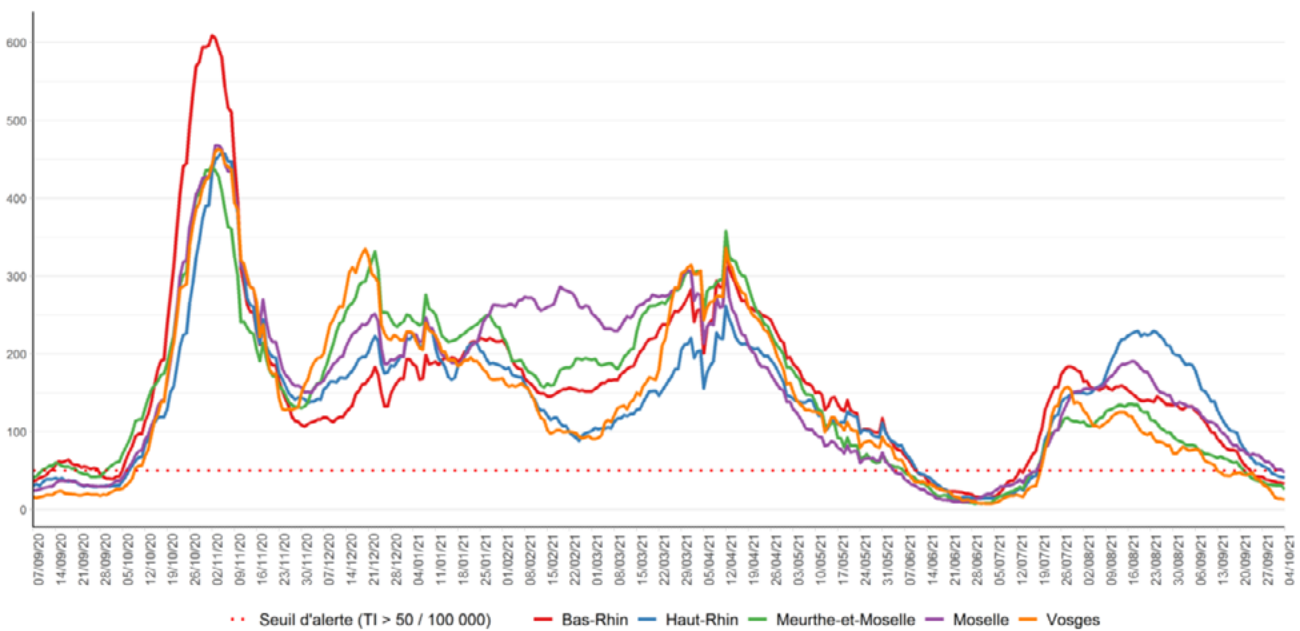


Figure 3 : Évolution du taux d'incidence pour Covid-19 par département, en région Grand Est à la date du 4 octobre 2021 (données consolidées). (Source : Laboratoires de biologie médicale – de ville et hospitaliers – et professionnels de santé effectuant les analyses SARS-CoV-2, exploitation Santé publique France)

COVID-19**TABLEAU DE BORD DES DONNÉES RÉGIONALES****CONTRÔLE DE L'ÉPIDÉMIE****CONTACT-TRACING DE NIVEAU 2 ASSURÉ PAR L'ASSURANCE MALADIE**

Données à J-1

	Nombre de nouveaux cas confirmés		Nombre de nouvelles personnes contacts identifiées	
	05/10	06/10	05/10	06/10
Ardennes	14	17	35	57
Aube	17	5	43	26
Marne	20	33	76	61
Haute-Marne	10	5	50	14
Meurthe-et-Moselle	28	32	134	44
Meuse	3	2	7	9
Moselle	87	64	175	139
Bas-Rhin	65	54	144	110
Haut-Rhin	54	51	197	140
Vosges	11	4	34	18
Grand Est	309	267	895	618

Évolution du contact-tracing en Grand Est pour Covid-19 le 6 octobre 2021. (Source : Assurance Maladie)

COVID-19

TABLEAU DE BORD DES DONNÉES RÉGIONALES

HOSPITALISATIONS POUR COVID-19

SYNTHÈSE

Au 6 octobre 2021 :

- **388 personnes sont actuellement hospitalisées pour Covid-19** dans les établissements sanitaires du Grand Est, soit **17 nouvelles hospitalisations pour la journée du 6 octobre 2021**.
- **59 personnes sont actuellement hospitalisées en réanimation** ou en soins intensifs, soit **5 nouvelles admissions pour la journée du 6 octobre 2021**.

ÉVOLUTION PAR RAPPORT AU JOUR PRÉCÉDENT

Données à J-1

	HOSPITALISATION			HOSPITALISATION EN REANIMATION, SOINS INTENSIFS ET SOINS CONTINUS				
	Nombre de personnes hospitalisées		Nombre de personnes nouvellement hospitalisées	Nombre de personnes			Nombre de personnes nouvellement en réanimation	
	06/10	05/10	Évo 06/10-J-1	06/10	06/10	05/10	Évo 06/10-J-1	06/10
Ardennes	6	6	0	1	3	2	1	2
Aube	15	16	-1	1	1	1	0	0
Marne	46	48	-2	0	3	3	0	0
Haute-Marne	8	7	1	0	0	0	0	0
Meurthe-et-Moselle	79	81	-2	0	10	11	-1	0
Meuse	7	7	0	1	0	0	0	0
Moselle	96	87	9	11	16	14	2	2
Bas-Rhin	52	55	-3	2	11	12	-1	0
Haut-Rhin	54	54	0	1	14	13	1	1
Vosges	25	25	0	0	1	1	0	0
Grand Est	388	386	2	17	59	57	2	5

Evolution des hospitalisations en Grand Est pour Covid-19 le 6 octobre 2021. (Source : établissements sanitaires déclarant au moins un cas confirmé de Covid-19).

COVID-19

TABLEAU DE BORD DES DONNÉES RÉGIONALES

PERSONNES NOUVELLEMENT HOSPITALISÉES EN RÉANIMATION OU SOINS INTENSIFS POUR COVID-19

Données à J-1

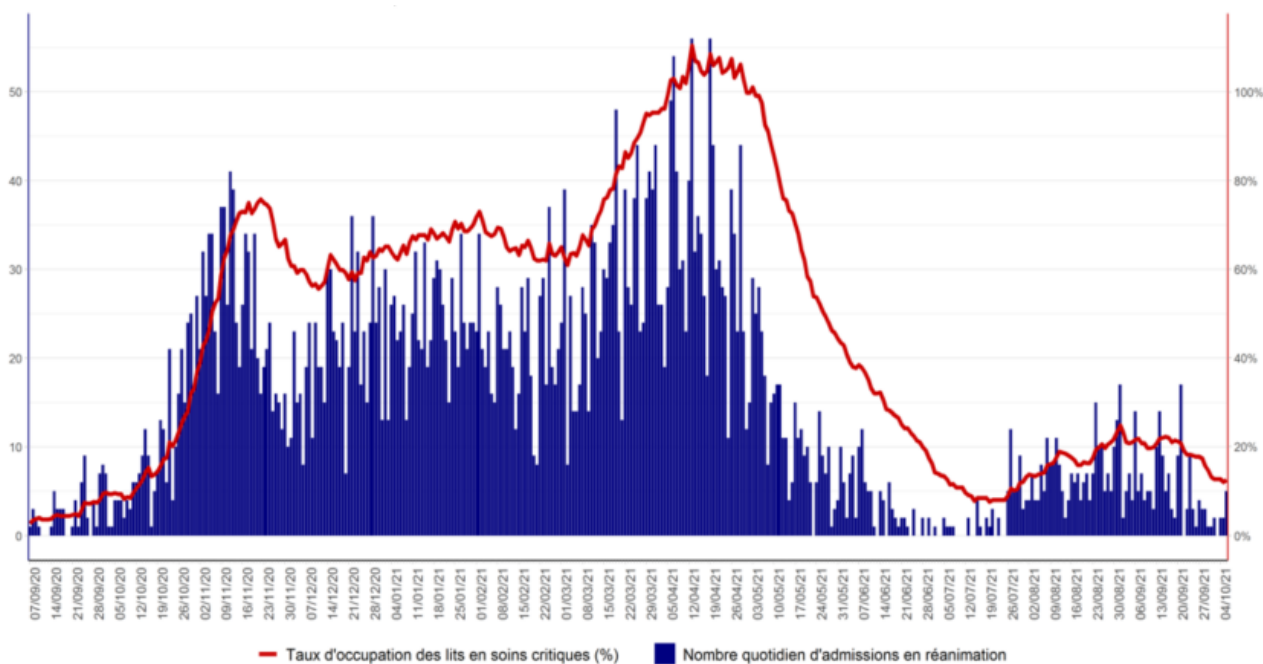


Figure 4 : Évolution quotidienne du nombre de personnes nouvellement hospitalisées en soins critiques (réanimation, soins intensifs et surveillance continue) pour Covid-19. (Source : établissements de santé déclarant au moins un cas confirmé de Covid-19, exploitation Santé publique France)

Indicateur de saturation hospitalière :

L'indicateur de saturation hospitalière sur les capacités de réanimation est calculé au niveau régional et non au niveau de chaque département, car la réponse à la crise est gérée au niveau régional en faisant appel à l'ensemble des capacités en réanimation publiques et privées.

Le niveau de référence correspond aux capacités initiales de réanimation de la région Grand Est avant la crise soit 471 lits