

COVID-19

TABLEAU DE BORD DES DONNÉES RÉGIONALES AU 05 OCTOBRE 2021

COUVERTURE VACCINALE ANTI-COVID-19	2
SURVEILLANCE DE LA CIRCULATION VIRALE	3
REMONTÉES DES LABORATOIRES DE VILLE ET HOSPITALIERS	3
CONTRÔLE DE L'ÉPIDÉMIE	6
CONTACT-TRACING DE NIVEAU 2 ASSURÉ PAR L'ASSURANCE MALADIE	6
HOSPITALISATIONS POUR COVID-19	7
ÉVOLUTION PAR RAPPORT AU JOUR PRÉCÉDENT	7
PERSONNES NOUVELLEMENT HOSPITALISÉES EN RÉANIMATION OU SOINS INTENSIFS POUR COVID-19	8

COVID-19**TABLEAU DE BORD DES DONNÉES RÉGIONALES****COUVERTURE VACCINALE ANTI-COVID-19**

Le système d'information Vaccin Covid, permettant le suivi de la vaccination contre la COVID-19, a été mis en œuvre le 04 janvier 2021. Il est administré par la Caisse nationale d'assurance maladie (Cnam) et alimenté par les professionnels de santé réalisant les vaccinations. A compter du 27 janvier 2021, l'estimation du nombre de personnes vaccinées en France contre la COVID-19 est issue de cette source de données. Un point de situation est présenté dans le Point épidémiologique hebdomadaire de Santé publique France accessible via le lien :

<https://www.santepubliquefrance.fr/recherche/#search=&publications=donn%C3%A9es®ions=Grand%20Est&sort=date>.

Au 3 octobre 2021 et selon le département de vaccination, 4 102 931 personnes ont reçu au moins une dose de vaccin contre la COVID-19 en région Grand Est dont 3 986 709 sont complètement vaccinées.

Département	Nombre cumulé de personnes ayant bénéficié d'au moins une dose de vaccin <i>(en fonction du lieu de vaccination)</i>	% de la population ayant bénéficié d'au moins une dose	Nombre cumulé de personnes complètement vaccinées* <i>(en fonction du lieu de vaccination)</i>	% de la population complètement vaccinée*
Ardennes	206 667	77,8	200 589	75,5
Aube	233 167	75,2	226 506	73,1
Marne	423 972	75,2	413 531	73,3
Haute-Marne	129 019	76,2	125 411	74,1
Meurthe-et-Moselle	534 536	73,2	518 387	71
Meuse	129 392	71,2	124 550	68,6
Moselle	758 004	73,2	734 781	70,9
Bas-Rhin	864 243	76,3	844 821	74,6
Haut-Rhin	535 542	70,2	518 220	67,9
Vosges	288 389	80,2	279 913	77,9
Grand Est	4 102 931	74,4	3 986 709	72,3

Données du 3 octobre 2021. Source : Vaccin Covid Cnam, exploitation Santé Publique France.

** personnes bénéficiant de deux doses pour les vaccins requérant deux doses, d'une dose dans le cas d'une infection Covid-19 antérieure, d'une dose pour les vaccins requérant une dose.*

Pour les vaccins à 2 doses, un schéma vaccinal complet est obtenu 7 jours après la 2ème dose (ou la dose unique en cas de contamination antérieure) du vaccin. Pour le vaccin à dose unique Janssen le schéma complet est obtenu 28 jours après l'injection.

Concernant l'immunité, elle est obtenue après 14 jours pour les vaccins à deux doses et 28 jours pour le vaccin à dose unique.

COVID-19

TABLEAU DE BORD DES DONNÉES RÉGIONALES

SURVEILLANCE DE LA CIRCULATION VIRALE

REMONTÉES DES LABORATOIRES DE VILLE ET HOSPITALIERS

Données SIDEP, système d'information de dépistage remontant les résultats de l'ensemble des laboratoires de biologie médicale. Les données intègrent désormais également les résultats des tests antigéniques. Les indicateurs sont calculés sur 7 jours glissants de J-9 à J-3.

SYNTHÈSE

Sur la période du 26 septembre au 2 octobre 2021 et pour la région Grand Est :

- Taux d'incidence : 37,6 pour 100 000 habitants (France : 48,2) ;
- Taux de positivité : 0,8 % ;
- Taux de réalisation de test Covid-19 : 4 764 pour 100 000 habitants.

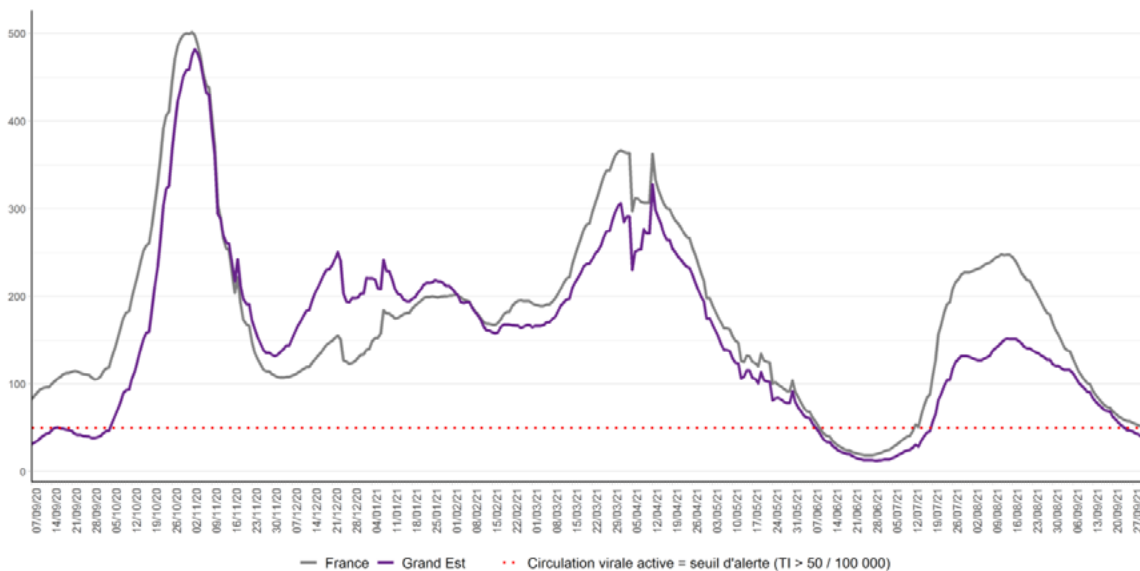


Figure 1 : Évolution du taux d'incidence pour Covid-19 en région Grand Est à la date du 2 octobre 2021 (données consolidées). (Source : Laboratoires de biologie médicale – de ville et hospitaliers – et professionnels de santé effectuant les analyses SARS-CoV-2, exploitation Santé publique France)

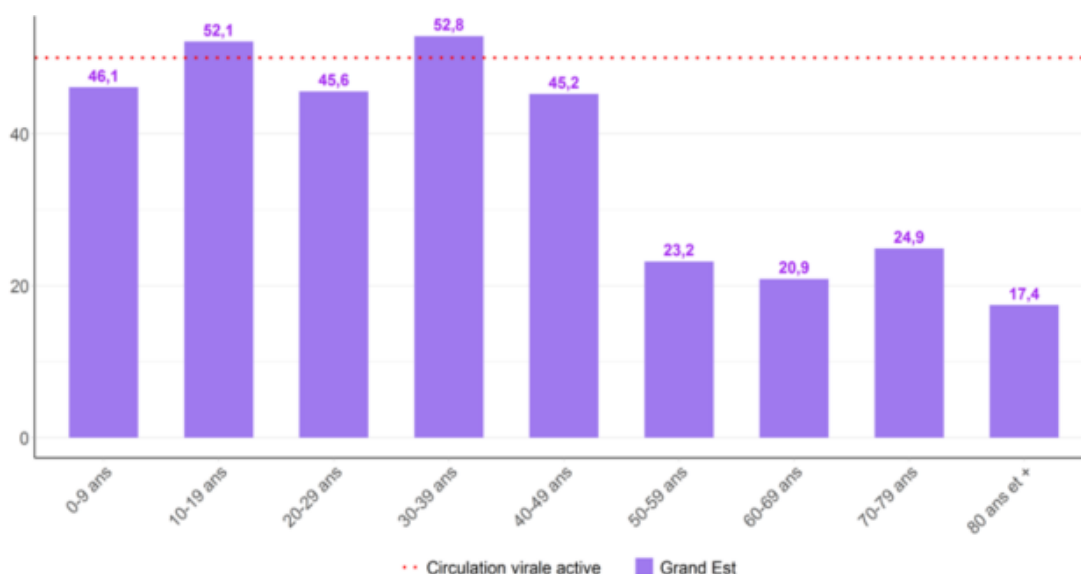


Figure 2 : Taux d'incidence pour Covid-19 par tranche d'âge à la date du 2 octobre 2021 (données consolidées). (Source : Laboratoires de biologie médicale – de ville et hospitaliers – et professionnels de santé effectuant les analyses SARS-CoV-2, exploitation Santé publique France)

COVID-19**TABLEAU DE BORD DES DONNÉES RÉGIONALES****Population générale tous âges**

Domicile	Population	Nouveaux cas confirmés	Personnes testées	Taux d'incidence (nouveaux cas/100 000 habitants)	Taux de positivité (nouveaux cas/100 personnes testées)	Taux de dépistage (personnes testées/100 000 habitants)
Grand Est	5511747	2070	262593	37,6	0,8	4764
France	67114995	32316	3078085	48,2	1	4586
Ardennes	265531	66	8979	24,9	0,7	3382
Aube	309907	152	11954	49	1,3	3857
Marne	563823	238	20750	42,2	1,1	3680
Haute-Marne	169250	63	5137	37,2	1,2	3035
Meurthe-et-Moselle	730398	225	30786	30,8	0,7	4215
Meuse	181641	33	5747	18,2	0,6	3164
Moselle	1035866	529	54731	51,1	1	5284
Bas-Rhin	1132607	387	62480	34,2	0,6	5516
Haut-Rhin	763204	328	47343	43	0,7	6203
Vosges	359520	49	14686	13,6	0,3	4085
CA Mulhouse Alsace Agglomération	273268	131	17717	47,9	0,7	6484
CU du Grand Reims	292384	169	12754	57,8	1,3	4362
Eurométropole de Strasbourg	497183	234	32364	47,1	0,7	6509
Métropole du Grand Nancy	255690	83	11153	32,5	0,7	4362
Metz Métropole	219569	131	11775	59,7	1,1	5363

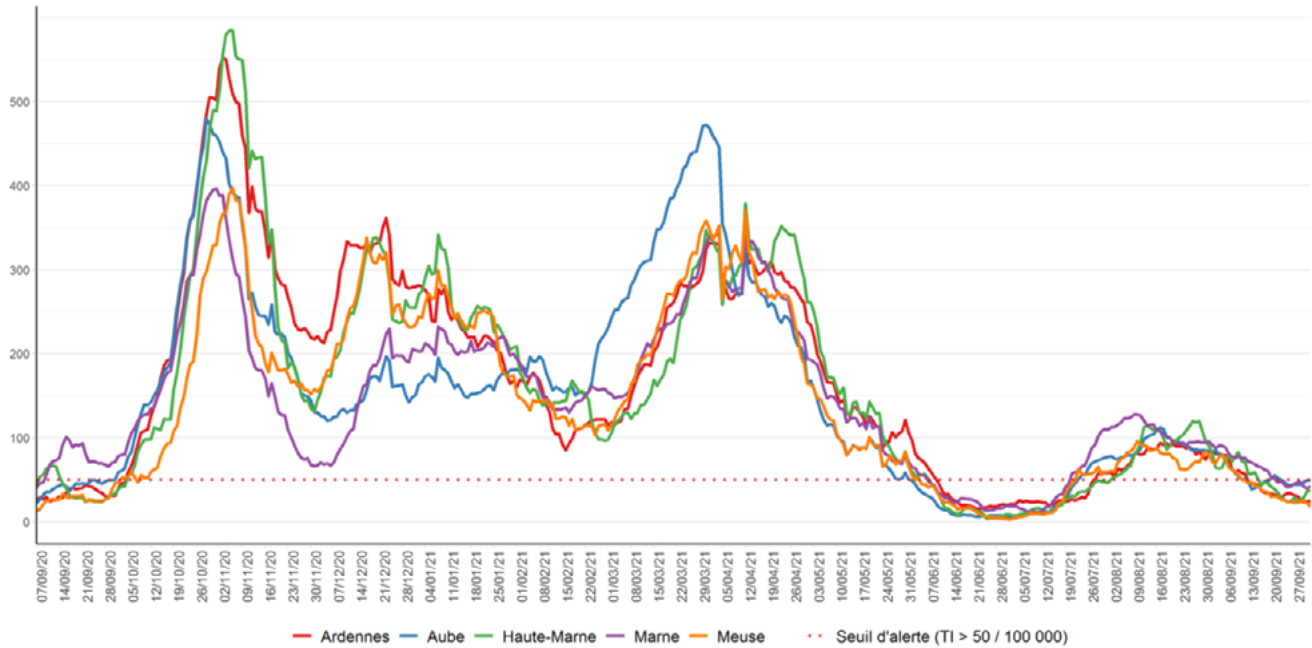
Données du 26 septembre au 2 octobre 2021 (données consolidées). (Source : Laboratoires de biologie médicale – de ville et hospitaliers – et professionnels de santé effectuant les analyses SARS-CoV-2, exploitation Santé publique France)

COVID-19

TABLEAU DE BORD DES DONNÉES RÉGIONALES

Évolutions du taux d'incidence pour Covid-19 par département, en région Grand Est à la date du 2 octobre 2021.

Ardennes, Aube, Marne, Haute-Marne et Meuse



Meurthe-et-Moselle, Moselle, Bas-Rhin, Haut-Rhin et Vosges

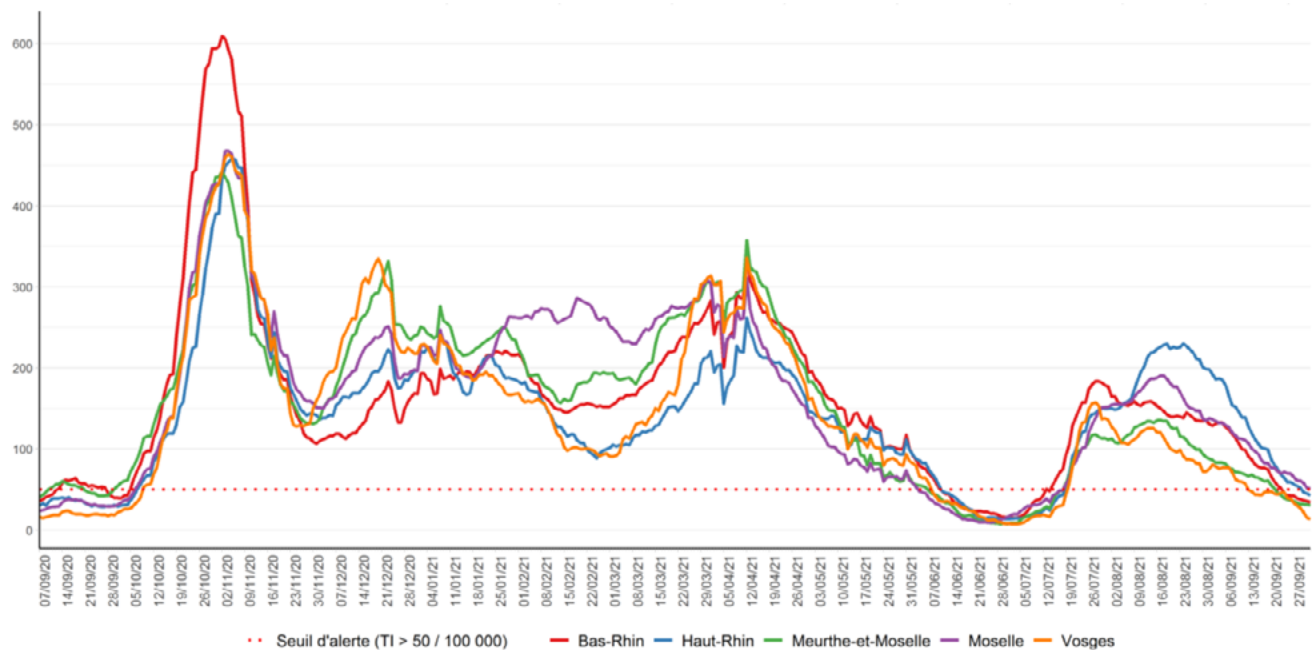


Figure 3 : Évolution du taux d'incidence pour Covid-19 par département, en région Grand Est à la date du 2 octobre 2021 (données consolidées). (Source : Laboratoires de biologie médicale – de ville et hospitaliers – et professionnels de santé effectuant les analyses SARS-CoV-2, exploitation Santé publique France)

COVID-19**TABLEAU DE BORD DES DONNÉES RÉGIONALES****CONTRÔLE DE L'ÉPIDÉMIE****CONTACT-TRACING DE NIVEAU 2 ASSURÉ PAR L'ASSURANCE MALADIE**

Données à J-1

	Nombre de nouveaux cas confirmés		Nombre de nouvelles personnes contacts identifiées	
	03/10	04/10	03/10	04/10
Ardennes	13	1	23	7
Aube	8	12	19	23
Marne	17	20	31	42
Haute-Marne	5	7	3	3
Meurthe-et-Moselle	13	16	18	30
Meuse	0	0	1	3
Moselle	40	43	140	55
Bas-Rhin	21	59	58	84
Haut-Rhin	22	38	62	105
Vosges	2	7	10	3
Grand Est	141	203	365	355

Évolution du contact-tracing en Grand Est pour Covid-19 le 4 octobre 2021. (Source : Assurance Maladie)

COVID-19**TABLEAU DE BORD DES DONNÉES RÉGIONALES****HOSPITALISATIONS POUR COVID-19**

SYNTHÈSE

Au 4 octobre 2021 :

- **399 personnes sont actuellement hospitalisées pour Covid-19** dans les établissements sanitaires du Grand Est, soit **21 nouvelles hospitalisations pour la journée du 4 octobre 2021**.
- **60 personnes sont actuellement hospitalisées en réanimation** ou en soins intensifs, soit **2 nouvelles admissions pour la journée du 4 octobre 2021**.

ÉVOLUTION PAR RAPPORT AU JOUR PRÉCÉDENT

Données à J-1

	HOSPITALISATION			HOSPITALISATION EN REANIMATION, SOINS INTENSIFS ET SOINS CONTINUS				
	Nombre de personnes hospitalisées		Nombre de personnes nouvellement hospitalisées	Nombre de personnes			Nombre de personnes nouvellement en réanimation	
	04/10	03/10	Évo 04/10-J-1	04/10	04/10	03/10	Évo 04/10-J-1	04/10
Ardennes	6	6	0	0	2	2	0	0
Aube	16	16	0	0	1	1	0	0
Marne	50	47	3	3	4	4	0	0
Haute-Marne	10	7	3	4	0	0	0	0
Meurthe-et-Moselle	85	85	0	1	12	11	1	1
Meuse	6	4	2	2	0	0	0	0
Moselle	89	89	0	2	14	13	1	1
Bas-Rhin	55	59	-4	5	13	14	-1	0
Haut-Rhin	56	57	-1	1	13	14	-1	0
Vosges	26	26	0	3	1	1	0	0
Grand Est	399	396	3	21	60	60	0	2

Evolution des hospitalisations en Grand Est pour Covid-19 le 4 octobre 2021. (Source : établissements sanitaires déclarant au moins un cas confirmé de Covid-19).

COVID-19**TABLEAU DE BORD DES DONNÉES RÉGIONALES****PERSONNES NOUVELLEMENT HOSPITALISÉES EN RÉANIMATION OU SOINS INTENSIFS POUR COVID-19**

Données à J-1

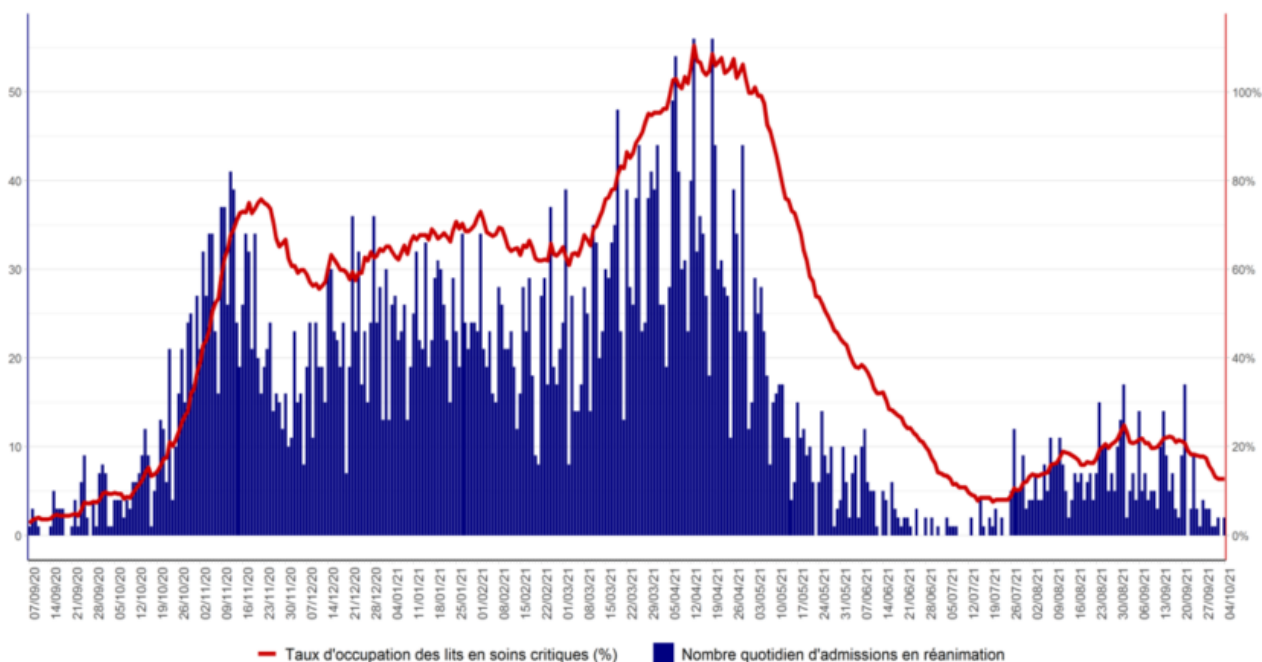


Figure 4 : Évolution quotidienne du nombre de personnes nouvellement hospitalisées en soins critiques (réanimation, soins intensifs et surveillance continue) pour Covid-19. (Source : établissements de santé déclarant au moins un cas confirmé de Covid-19, exploitation Santé publique France)

Indicateur de saturation hospitalière :

L'indicateur de saturation hospitalière sur les capacités de réanimation est calculé au niveau régional et non au niveau de chaque département, car la réponse à la crise est gérée au niveau régional en faisant appel à l'ensemble des capacités en réanimation publiques et privées.

Le niveau de référence correspond aux capacités initiales de réanimation de la région Grand Est avant la crise soit 471 lits