

COVID-19

TABLEAU DE BORD DES DONNÉES RÉGIONALES AU 06 SEPTEMBRE 2021

COUVERTURE VACCINALE ANTI-COVID-19	2
SURVEILLANCE DE LA CIRCULATION VIRALE	3
REMONTÉES DES LABORATOIRES DE VILLE ET HOSPITALIERS	3
CONTRÔLE DE L'ÉPIDÉMIE	6
CONTACT-TRACING DE NIVEAU 2 ASSURÉ PAR L'ASSURANCE MALADIE	6
HOSPITALISATIONS POUR COVID-19	7
ÉVOLUTION PAR RAPPORT AU JOUR PRÉCÉDENT	7
PERSONNES NOUVELLEMENT HOSPITALISÉES EN RÉANIMATION OU SOINS INTENSIFS POUR COVID-19	8

COVID-19**TABLEAU DE BORD DES DONNÉES RÉGIONALES****COUVERTURE VACCINALE ANTI-COVID-19**

Le système d'information Vaccin Covid, permettant le suivi de la vaccination contre la COVID-19, a été mis en œuvre le 04 janvier 2021. Il est administré par la Caisse nationale d'assurance maladie (Cnam) et alimenté par les professionnels de santé réalisant les vaccinations. A compter du 27 janvier 2021, l'estimation du nombre de personnes vaccinées en France contre la COVID-19 est issue de cette source de données. Un point de situation est présenté dans le Point épidémiologique hebdomadaire de Santé publique France accessible via le lien :

<https://www.santepubliquefrance.fr/recherche/#search=&publications=donn%C3%A9es®ions=Grand%20Est&sort=date>.

Au 2 septembre 2021* et selon le département de vaccination, 3 983 439 personnes ont reçu au moins une dose de vaccin contre la COVID-19 en région Grand Est dont 3 717 291 sont complètement vaccinées.

Département	Nombre cumulé de personnes ayant bénéficié d'au moins une dose de vaccin <i>(en fonction du lieu de vaccination)</i>	% de la population ayant bénéficié d'au moins une dose	Nombre cumulé de personnes complètement vaccinées** <i>(en fonction du lieu de vaccination)</i>	% de la population complètement vaccinée**
Ardennes	200 624	75,6%	187 263	70,5%
Aube	225 833	72,9%	210 821	68,0%
Marne	412 406	73,1%	383 309	68,0%
Haute-Marne	125 203	74,0%	116 129	68,6%
Meurthe-et-Moselle	518 869	71,0%	483 059	66,1%
Meuse	124 891	68,8%	114 817	63,2%
Moselle	737 128	71,2%	686 462	66,3%
Bas-Rhin	840 773	74,2%	794 824	70,2%
Haut-Rhin	518 599	68,0%	483 157	63,3%
Vosges	279 113	77,6%	257 450	71,6%
Grand Est	3 983 439	72,3%	3 717 291	67,4%

*Les données au 5 septembre ne sont pas disponibles. Ce tableau reprend les données au 2 septembre 2021.

Source : Vaccin Covid Cnam, exploitation Santé publique France.

** personnes bénéficiant de deux doses pour les vaccins requérant deux doses, d'une dose dans le cas d'une infection Covid-19 antérieure, d'une dose pour les vaccins requérant une dose.

Pour les vaccins à 2 doses, un schéma vaccinal complet est obtenu 7 jours après la 2ème dose (ou la dose unique en cas de contamination antérieure) du vaccin. Pour le vaccin à dose unique Janssen le schéma complet est obtenu 28 jours après l'injection.

Concernant l'immunité, elle est obtenue après 14 jours pour les vaccins à deux doses et 28 jours pour le vaccin à dose unique.

COVID-19

TABLEAU DE BORD DES DONNÉES RÉGIONALES

SURVEILLANCE DE LA CIRCULATION VIRALE

REMONTÉES DES LABORATOIRES DE VILLE ET HOSPITALIERS

Données SIDEP, système d'information de dépistage remontant les résultats de l'ensemble des laboratoires de biologie médicale. Les données intègrent désormais également les résultats des tests antigéniques. Les indicateurs sont calculés sur 7 jours glissants de J-9 à J-3.

SYNTHÈSE

Sur la période du 28 août au 3 septembre 2021 et pour la région Grand Est :

- Taux d'incidence : 115,5 pour 100 000 habitants (France : 141,0) ;
- Taux de positivité : 2,2 % ;
- Taux de réalisation de test Covid-19 : 5 266 pour 100 000 habitants.

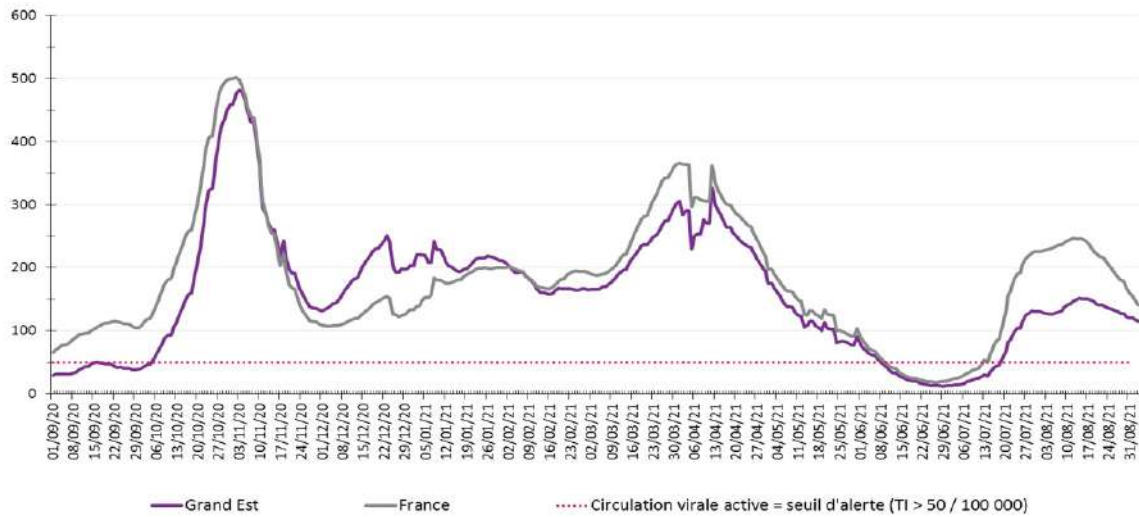


Figure 1 : Évolution du taux d'incidence pour Covid-19 en région Grand Est à la date du 3 septembre 2021 (données consolidées). (Source : Laboratoires de biologie médicale – de ville et hospitaliers – et professionnels de santé effectuant les analyses SARS-CoV-2, exploitation Santé publique France)

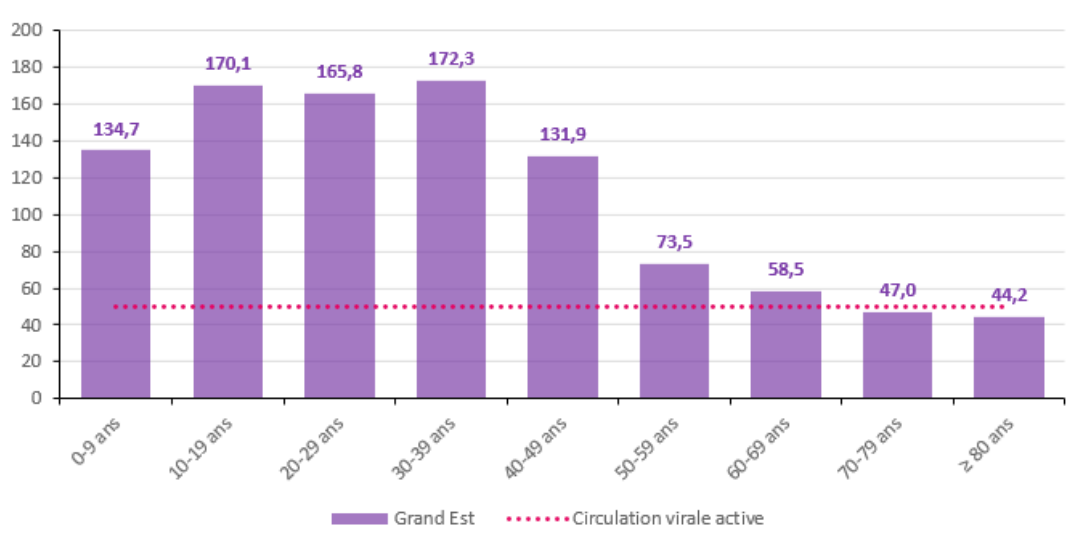


Figure 2 : Taux d'incidence pour Covid-19 par tranche d'âge à la date du 3 septembre 2021 (données consolidées). (Source : Laboratoires de biologie médicale – de ville et hospitaliers – et professionnels de santé effectuant les analyses SARS-CoV-2, exploitation Santé publique France)

COVID-19**TABLEAU DE BORD DES DONNÉES RÉGIONALES****Population générale tous âges**

Domicile	Population	Nouveaux cas confirmés	Personnes testées	Taux d'incidence (nouveaux cas/100 000 habitants)	Taux de positivité (nouveaux cas/100 personnes testées)	Taux de dépistage (personnes testées/100 000 habitants)
Grand Est	5 511 747	6 367	290 271	115,5	2,2	5 266
France	67 114 995	94 616	3 867 011	141,0	2,4	5 762
Ardennes	265 531	215	9 901	81,0	2,2	3 729
Aube	309 907	263	14 114	84,9	1,9	4 554
Marne	563 823	492	24 325	87,3	2,0	4 314
Haute-Marne	169 250	109	6 892	64,4	1,6	4 072
Meurthe-et-Moselle	730 398	606	34 144	83,0	1,8	4 675
Meuse	181 641	126	7 258	69,4	1,7	3 996
Moselle	1 035 866	1 385	57 238	133,7	2,4	5 526
Bas-Rhin	1 132 607	1 476	69 810	130,3	2,1	6 164
Haut-Rhin	763 204	1 416	49 702	185,5	2,8	6 512
Vosges	359 520	279	16 887	77,6	1,7	4 697
CA Mulhouse Alsace Agglomération	273 268	750	18 898	274,5	4,0	6 916
CU du Grand Reims	292 384	334	14 218	114,1	2,3	4 863
Eurométropole de Strasbourg	497 183	952	36 945	191,5	2,6	7 431
Métropole du Grand Nancy	255 690	249	14 136	97,4	1,8	5 529
Metz Métropole	219 569	356	13 000	162,2	2,7	5 921

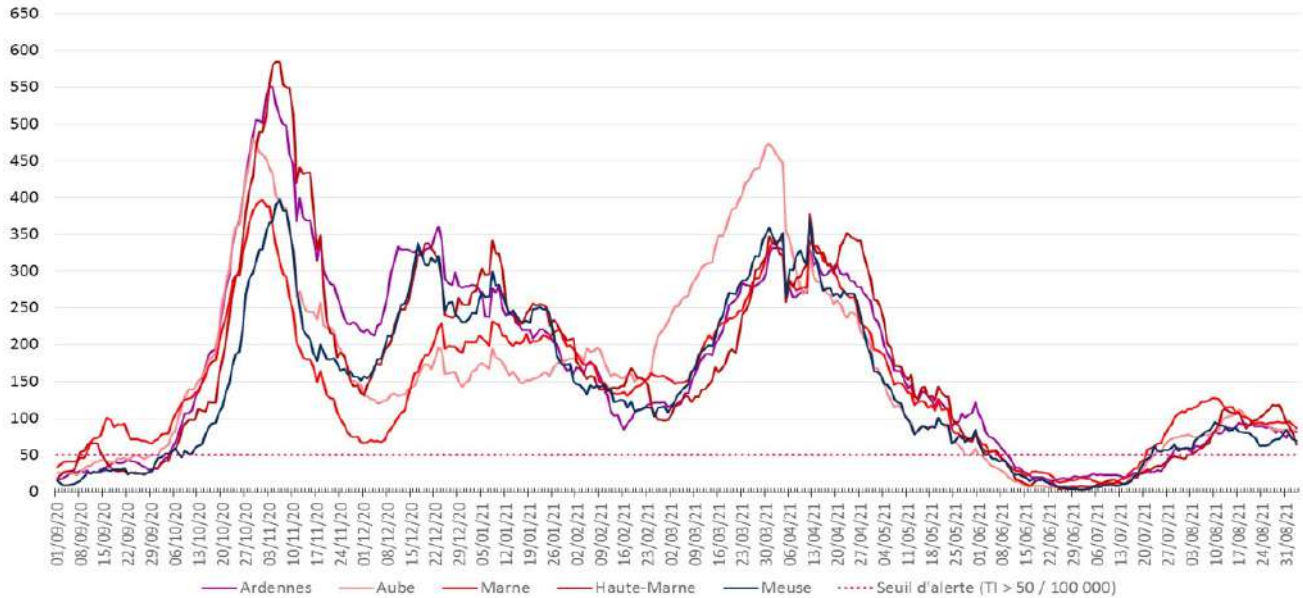
Données du 28 août au 3 septembre (données consolidées). (Source : Laboratoires de biologie médicale – de ville et hospitaliers – et professionnels de santé effectuant les analyses SARS-CoV-2, exploitation Santé publique France)

COVID-19

TABLEAU DE BORD DES DONNÉES RÉGIONALES

Évolutions du taux d'incidence pour Covid-19 par département, en région Grand Est à la date du 3 septembre 2021.

Ardennes, Aube, Marne, Haute-Marne et Meuse



Meurthe-et-Moselle, Moselle, Bas-Rhin, Haut-Rhin et Vosges

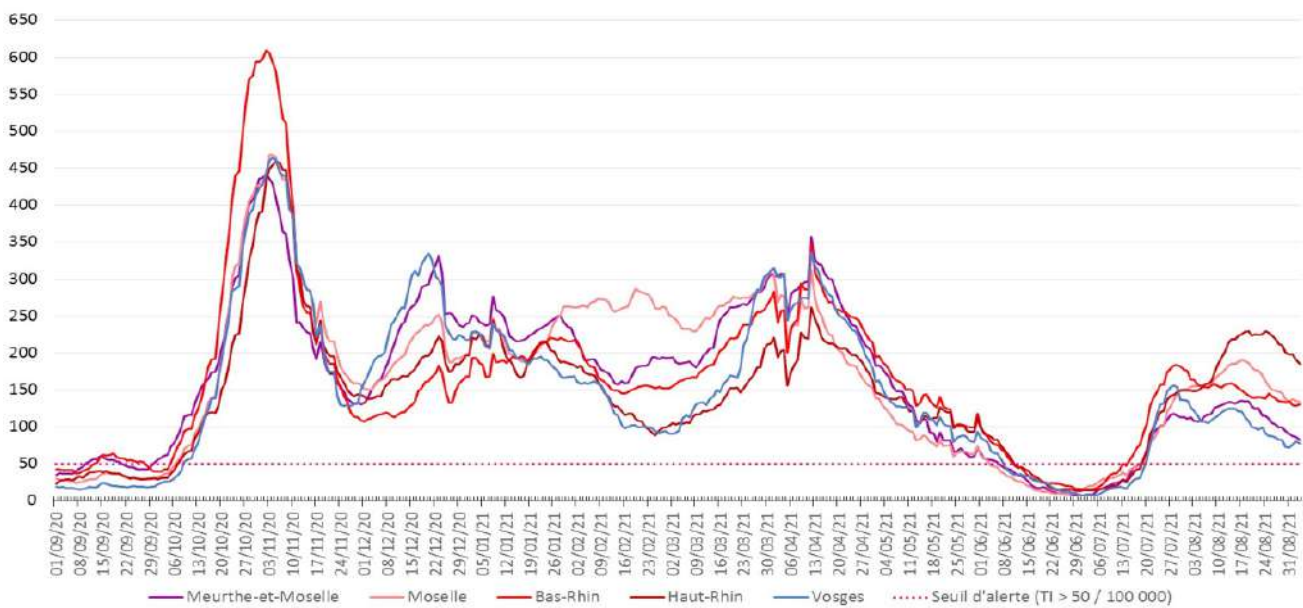


Figure 3 : Évolution du taux d'incidence pour Covid-19 par département, en région Grand Est à la date du 3 septembre 2021 (données consolidées). (Source : Laboratoires de biologie médicale – de ville et hospitaliers – et professionnels de santé effectuant les analyses SARS-CoV-2, exploitation Santé publique France)

COVID-19**TABLEAU DE BORD DES DONNÉES RÉGIONALES****CONTRÔLE DE L'ÉPIDÉMIE****CONTACT-TRACING DE NIVEAU 2 ASSURÉ PAR L'ASSURANCE MALADIE**

Données à J-1

	Nombre de nouveaux cas confirmés		Nombre de nouvelles personnes contacts identifiées	
	04/09	05/09	04/09	05/09
Ardennes	26	14	56	27
Aube	35	9	57	26
Marne	51	39	101	106
Haute-Marne	12	23	34	26
Meurthe-et-Moselle	82	44	140	91
Meuse	25	15	34	41
Moselle	196	77	271	148
Bas-Rhin	218	114	396	206
Haut-Rhin	146	98	288	224
Vosges	29	19	62	41
Grand Est	820	452	1439	936

Évolution du contact-tracing en Grand Est pour Covid-19 le 5 septembre 2021. (Source : Assurance Maladie)

COVID-19**TABLEAU DE BORD DES DONNÉES RÉGIONALES****HOSPITALISATIONS POUR COVID-19**

SYNTHÈSE

Au 5 septembre 2021 :

- **523 personnes sont actuellement hospitalisées pour Covid-19** dans les établissements sanitaires du Grand Est, soit **11 nouvelles hospitalisations pour la journée du 5 septembre 2021**.
- **99 personnes sont actuellement hospitalisées en réanimation** ou en soins intensifs, soit **4 nouvelles admissions pour la journée du 5 septembre 2021**.

ÉVOLUTION PAR RAPPORT AU JOUR PRÉCÉDENT

Données à J-1

	HOSPITALISATION			HOSPITALISATION EN REANIMATION, SOINS INTENSIFS ET SOINS CONTINUS				
	Nombre de personnes hospitalisées		Nombre de personnes nouvellement hospitalisées	Nombre de personnes			Nombre de personnes nouvellement en réanimation	
	05/09	04/09	Évo 05/09-J-1	05/09	05/09	04/09	Évo 05/09-J-1	05/09
Ardennes	11	11	0	0	1	1	0	0
Aube	25	23	2	2	6	5	1	1
Marne	56	55	1	1	9	8	1	1
Haute-Marne	19	19	0	0	3	3	0	0
Meurthe-et-Moselle	95	96	-1	1	15	15	0	0
Meuse	10	10	0	0	2	2	0	0
Moselle	109	109	0	0	19	19	0	0
Bas-Rhin	81	84	-3	2	21	21	0	2
Haut-Rhin	82	82	0	5	21	22	-1	0
Vosges	35	36	-1	0	2	2	0	0
Grand Est	523	525	-2	11	99	98	1	4

Evolution des hospitalisations en Grand Est pour Covid-19 le 5 septembre 2021. (Source : établissements sanitaires déclarant au moins un cas confirmé de Covid-19).

COVID-19**TABLEAU DE BORD DES DONNÉES RÉGIONALES****PERSONNES NOUVELLEMENT HOSPITALISÉES EN RÉANIMATION OU SOINS INTENSIFS POUR COVID-19**

Données à J-1



Figure 4 : Évolution quotidienne du nombre de personnes nouvellement hospitalisées en soins critiques (réanimation, soins intensifs et surveillance continue) pour Covid-19. (Source : établissements de santé déclarant au moins un cas confirmé de Covid-19, exploitation Santé publique France)

Indicateur de saturation hospitalière :

L'indicateur de saturation hospitalière sur les capacités de réanimation est calculé au niveau régional et non au niveau de chaque département, car la réponse à la crise est gérée au niveau régional en faisant appel à l'ensemble des capacités en réanimation publiques et privées.

Le niveau de référence correspond aux capacités initiales de réanimation de la région Grand Est avant la crise soit 471 lits