

COVID-19

TABLEAU DE BORD DES DONNÉES RÉGIONALES AU 05 AOÛT 2021

COUVERTURE VACCINALE ANTI-COVID-19	2
SURVEILLANCE DE LA CIRCULATION VIRALE	3
REMONTÉES DES LABORATOIRES DE VILLE ET HOSPITALIERS	3
CONTRÔLE DE L'ÉPIDÉMIE	6
CONTACT-TRACING DE NIVEAU 2 ASSURÉ PAR L'ASSURANCE MALADIE	6
HOSPITALISATIONS POUR COVID-19	7
ÉVOLUTION PAR RAPPORT AU JOUR PRÉCÉDENT	7
PERSONNES NOUVELLEMENT HOSPITALISÉES EN RÉANIMATION OU SOINS INTENSIFS POUR COVID-19	8

COVID-19**TABLEAU DE BORD DES DONNÉES RÉGIONALES****COUVERTURE VACCINALE ANTI-COVID-19**

Le système d'information Vaccin Covid, permettant le suivi de la vaccination contre la COVID-19, a été mis en œuvre le 04 janvier 2021. Il est administré par la Caisse nationale d'assurance maladie (Cnam) et alimenté par les professionnels de santé réalisant les vaccinations. A compter du 27 janvier 2021, l'estimation du nombre de personnes vaccinées en France contre la COVID-19 est issue de cette source de données. Un point de situation est présenté dans le Point épidémiologique hebdomadaire de Santé publique France accessible via le lien :

<https://www.santepubliquefrance.fr/recherche/#search=&publications=donn%C3%A9es®ions=Grand%20Est&sort=date>.

Au 4 août 2021 et selon le département de vaccination, 3 619 152 personnes ont reçu au moins une dose de vaccin contre la COVID-19 en région Grand Est dont 3 034 205 sont complètement vaccinées.

Département	Nombre cumulé de personnes ayant bénéficié d'au moins une dose de vaccin <i>(en fonction du lieu de vaccination)</i>	% de la population ayant bénéficié d'au moins une dose	Nombre cumulé de personnes complètement vaccinées* <i>(en fonction du lieu de vaccination)</i>	% de la population complètement vaccinée*
Ardennes	182 039	68,6%	152 568	57,5%
Aube	205 179	66,2%	171 885	55,5%
Marne	370 945	65,8%	310 177	55,0%
Haute-Marne	113 929	67,3%	94 555	55,9%
Meurthe-et-Moselle	467 252	64,0%	393 046	53,8%
Meuse	113 685	62,6%	95 113	52,4%
Moselle	670 945	64,8%	564 151	54,5%
Bas-Rhin	771 447	68,1%	653 673	57,7%
Haut-Rhin	475 518	62,3%	389 764	51,1%
Vosges	248 213	69,0%	209 273	58,2%
Grand Est	3 619 152	65,7%	3 034 205	55,0%

Données du 4 août 2021. Source : Vaccin Covid Cnam, exploitation Santé Publique France.

* personnes bénéficiant de deux doses pour les vaccins requérant deux doses, d'une dose dans le cas d'une infection Covid-19 antérieure, d'une dose pour les vaccins requérant une dose.

Pour les vaccins à 2 doses, un schéma vaccinal complet est obtenu 7 jours après la 2ème dose (ou la dose unique en cas de contamination antérieure) du vaccin. Pour le vaccin à dose unique Janssen le schéma complet est obtenu 28 jours après l'injection.

Concernant l'immunité, elle est obtenue après 14 jours pour les vaccins à deux doses et 28 jours pour le vaccin à dose unique.

COVID-19

TABLEAU DE BORD DES DONNÉES RÉGIONALES

SURVEILLANCE DE LA CIRCULATION VIRALE

REMONTÉES DES LABORATOIRES DE VILLE ET HOSPITALIERS

Données SIDEP, système d'information de dépistage remontant les résultats de l'ensemble des laboratoires de biologie médicale. Les données intègrent désormais également les résultats des tests antigéniques. Les indicateurs sont calculés sur 7 jours glissants de J-9 à J-3.

SYNTHÈSE

Sur la période du 27 juillet au 2 août 2021 et pour la région Grand Est :

- Taux d'incidence : 128,3 pour 100 000 habitants (France : 226,9) ;
- Taux de positivité : 2,7 % ;
- Taux de réalisation de test Covid-19 : 4 817 pour 100 000 habitants.

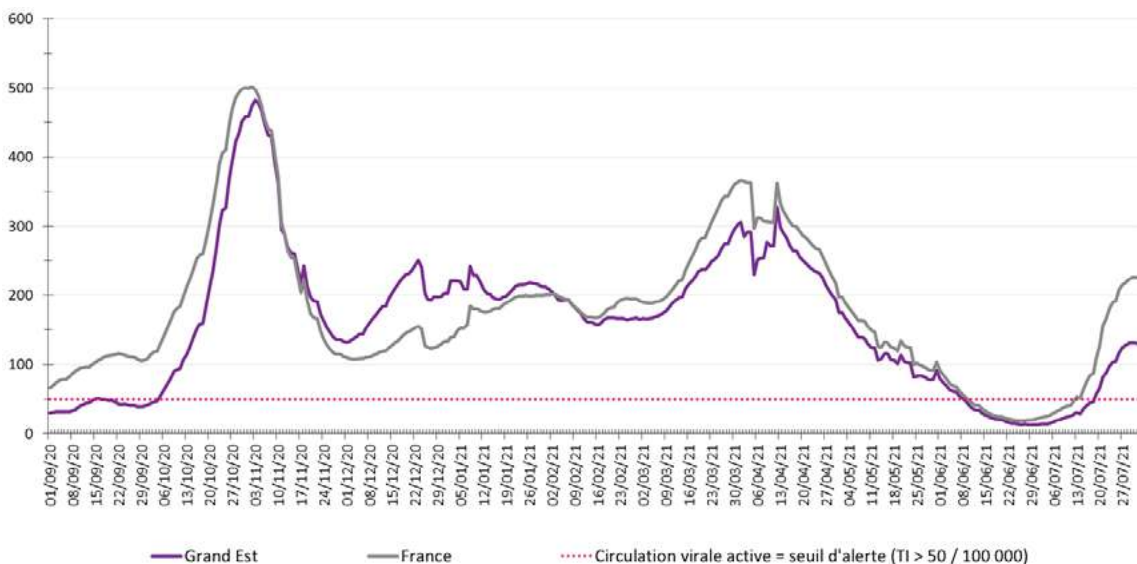


Figure 1 : Évolution du taux d'incidence pour Covid-19 en région Grand Est à la date du 2 août 2021 (données consolidées). (Source : Laboratoires de biologie médicale – de ville et hospitaliers – et professionnels de santé effectuant les analyses SARS-CoV-2, exploitation Santé publique France)

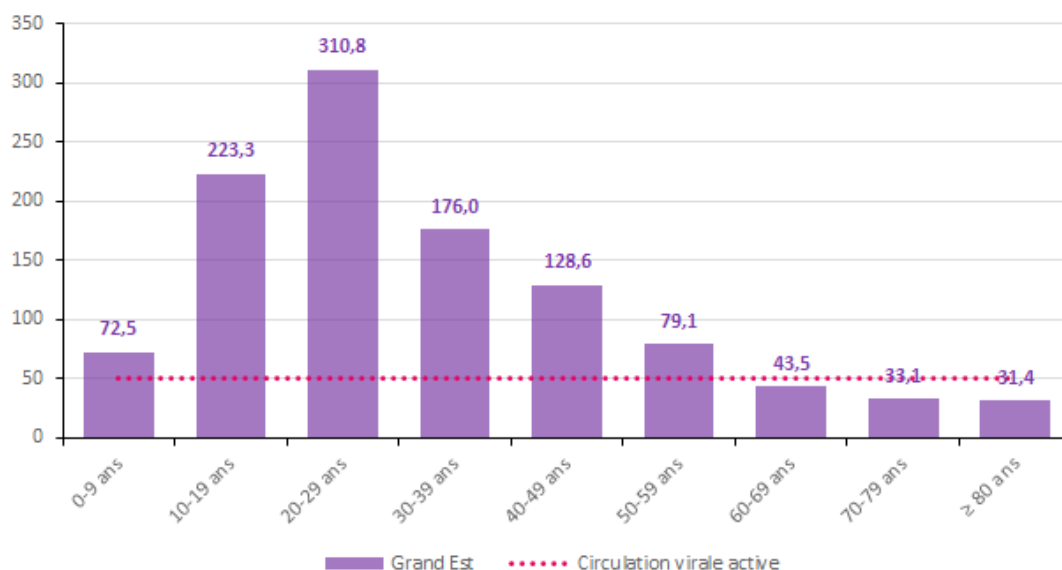


Figure 2 : Taux d'incidence pour Covid-19 par tranche d'âge à la date du 2 août 2021 (données consolidées). (Source : Laboratoires de biologie médicale – de ville et hospitaliers – et professionnels de santé effectuant les analyses SARS-CoV-2, exploitation Santé publique France)

COVID-19**TABLEAU DE BORD DES DONNÉES RÉGIONALES****Population générale tous âges**

Domicile	Population	Nouveaux cas confirmés	Personnes testées	Taux d'incidence (nouveaux cas/100 000 habitants)	Taux de positivité (nouveaux cas/100 personnes testées)	Taux de dépistage (personnes testées/100 000 habitants)
Grand Est	5 511 747	7 073	265 515	128,3	2,7	4 817
France	67 114 995	152 291	3 676 948	226,9	4,1	5 479
Ardennes	265 531	156	8 644	58,8	1,8	3 255
Aube	309 907	240	12 169	77,4	2,0	3 927
Marne	563 823	631	21 592	111,9	2,9	3 830
Haute-Marne	169 250	84	5 145	49,6	1,6	3 040
Meurthe-et-Moselle	730 398	820	34 620	112,3	2,4	4 740
Meuse	181 641	109	6 386	60,0	1,7	3 516
Moselle	1 035 866	1 595	53 862	154,0	3,0	5 200
Bas-Rhin	1 132 607	1 847	66 649	163,1	2,8	5 885
Haut-Rhin	763 204	1 139	41 835	149,2	2,7	5 481
Vosges	359 520	452	14 613	125,7	3,1	4 065
CA Mulhouse Alsace Agglomération	273 268	540	16 729	197,7	3,2	6 122
CU du Grand Reims	292 384	381	12 679	130,2	3,0	4 336
Eurométropole de Strasbourg	497 183	1 094	34 421	220,0	3,2	6 923
Métropole du Grand Nancy	255 690	375	13 965	146,6	2,7	5 462
Metz Métropole	219 569	455	12 531	207,2	3,6	5 707

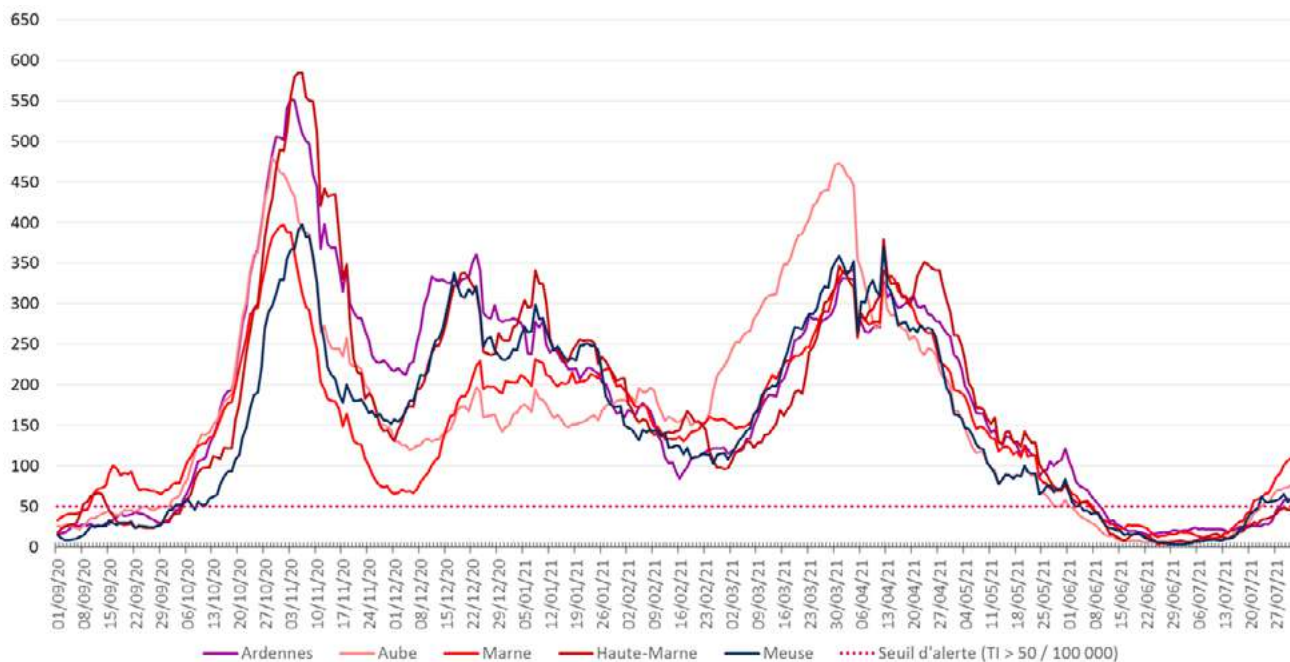
Données du 27 juillet au 2 août (données consolidées). (Source : Laboratoires de biologie médicale – de ville et hospitaliers – et professionnels de santé effectuant les analyses SARS-CoV-2, exploitation Santé publique France)

COVID-19

TABLEAU DE BORD DES DONNÉES RÉGIONALES

Évolutions du taux d'incidence pour Covid-19 par département, en région Grand Est à la date du 2 août 2021.

Ardennes, Aube, Marne, Haute-Marne et Meuse



Meurthe-et-Moselle, Moselle, Bas-Rhin, Haut-Rhin et Vosges

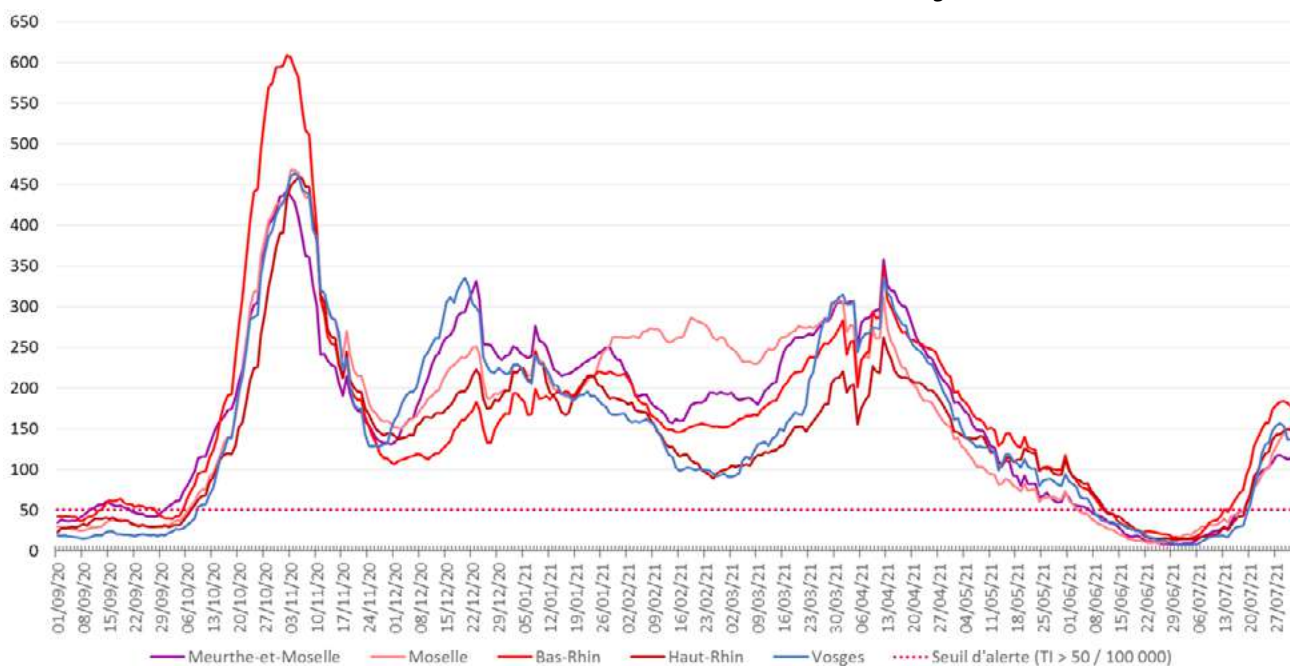


Figure 3 : Évolution du taux d'incidence pour Covid-19 par département, en région Grand Est à la date du 2 août 2021 (données consolidées). (Source : Laboratoires de biologie médicale – de ville et hospitaliers – et professionnels de santé effectuant les analyses SARS-CoV-2, exploitation Santé publique France)

COVID-19**TABLEAU DE BORD DES DONNÉES RÉGIONALES****CONTRÔLE DE L'ÉPIDÉMIE****CONTACT-TRACING DE NIVEAU 2 ASSURÉ PAR L'ASSURANCE MALADIE**

Données à J-1

	Nombre de nouveaux cas confirmés		Nombre de nouvelles personnes contacts identifiées	
	03/08	04/08	03/08	04/08
Ardennes	30	21	37	47
Aube	47	46	59	42
Marne	120	137	181	173
Haute-Marne	15	15	28	46
Meurthe-et-Moselle	161	142	227	231
Meuse	26	23	28	52
Moselle	339	278	425	446
Bas-Rhin	354	340	489	438
Haut-Rhin	221	200	365	388
Vosges	79	77	167	140
Grand Est	1392	1279	2006	2003

Évolution du contact-tracing en Grand Est pour Covid-19 le 4 août 2021. (Source : Assurance Maladie)

COVID-19

TABLEAU DE BORD DES DONNÉES RÉGIONALES

HOSPITALISATIONS POUR COVID-19

SYNTHÈSE

Au 4 août 2021 :

- **423 personnes sont actuellement hospitalisées pour Covid-19** dans les établissements sanitaires du Grand Est, soit **23 nouvelles hospitalisations pour la journée du 4 août 2021**.
- **63 personnes sont actuellement hospitalisées en réanimation** ou en soins intensifs, soit **4 nouvelles admissions pour la journée du 4 août 2021**.

ÉVOLUTION PAR RAPPORT AU JOUR PRÉCÉDENT

Données à J-1

	HOSPITALISATION			HOSPITALISATION EN REANIMATION, SOINS INTENSIFS ET SOINS CONTINUS				
	Nombre de personnes hospitalisées		Nombre de personnes nouvellement hospitalisées	Nombre de personnes			Nombre de personnes nouvellement en réanimation	
	04/08	03/08	Évo 04/08-J-1	04/08	04/08	03/08	Évo 04/08-J-1	04/08
Ardennes	3	3	0	0	1	1	0	0
Aube	22	23	-1	1	2	2	0	0
Marne	53	57	-4	1	4	4	0	0
Haute-Marne	6	6	0	0	0	0	0	0
Meurthe-et-Moselle	99	100	-1	1	15	16	-1	0
Meuse	6	4	2	2	0	0	0	0
Moselle	75	75	0	6	14	15	-1	1
Bas-Rhin	82	97	-15	8	16	13	3	3
Haut-Rhin	43	44	-1	2	11	11	0	0
Vosges	34	35	-1	2	0	2	-2	0
Grand Est	423	444	-21	23	63	64	-1	4

Evolution des hospitalisations en Grand Est pour Covid-19 le 4 août 2021. (Source : établissements sanitaires déclarant au moins un cas confirmé de Covid-19).

COVID-19**TABLEAU DE BORD DES DONNÉES RÉGIONALES****PERSONNES NOUVELLEMENT HOSPITALISÉES EN RÉANIMATION OU SOINS INTENSIFS POUR COVID-19**

Données à J-1

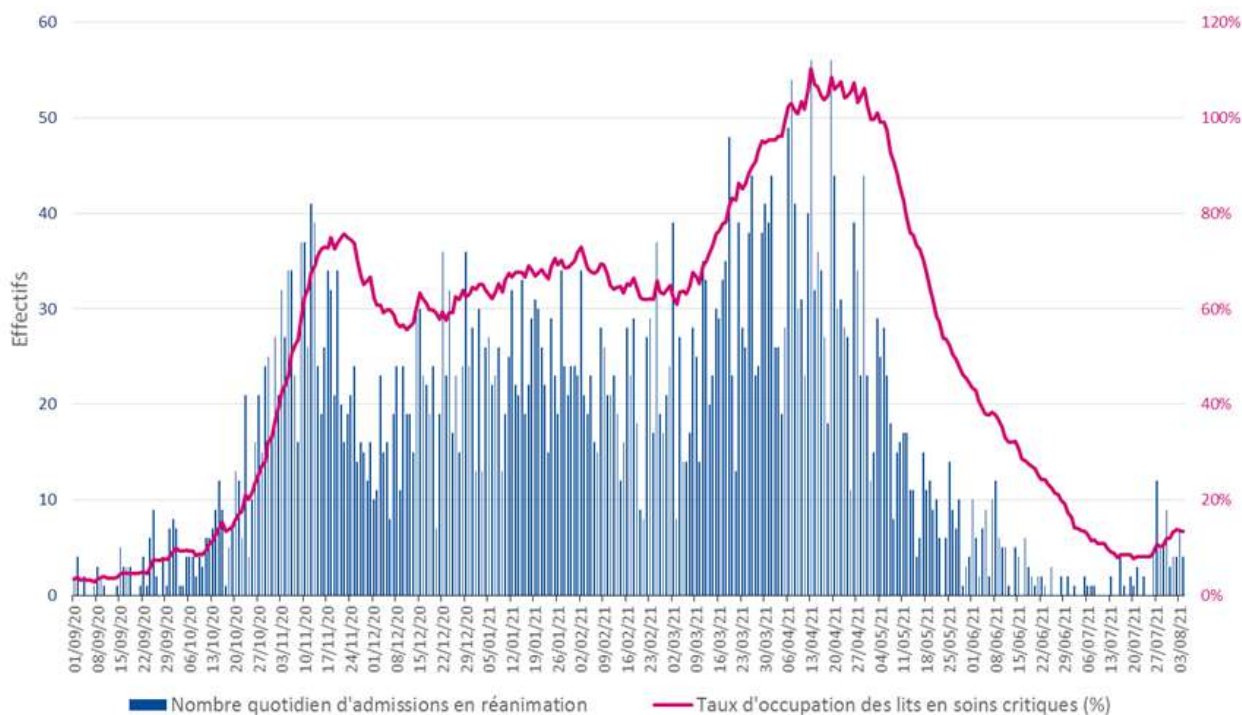


Figure 4 : Évolution quotidienne du nombre de personnes nouvellement hospitalisées en soins critiques (réanimation, soins intensifs et surveillance continue) pour Covid-19. (Source : établissements de santé déclarant au moins un cas confirmé de Covid-19, exploitation Santé publique France)

Indicateur de saturation hospitalière :

L'indicateur de saturation hospitalière sur les capacités de réanimation est calculé au niveau régional et non au niveau de chaque département, car la réponse à la crise est gérée au niveau régional en faisant appel à l'ensemble des capacités en réanimation publiques et privées.

Le niveau de référence correspond aux capacités initiales de réanimation de la région Grand Est avant la crise soit 471 lits