

# COVID-19

## TABLEAU DE BORD DES DONNÉES RÉGIONALES AU 04 AOÛT 2021

<b>COUVERTURE VACCINALE ANTI-COVID-19</b>	<b>2</b>
<b>SURVEILLANCE DE LA CIRCULATION VIRALE</b>	<b>3</b>
<b>REMONTÉES DES LABORATOIRES DE VILLE ET HOSPITALIERS</b>	<b>3</b>
<b>CONTRÔLE DE L'ÉPIDÉMIE</b>	<b>6</b>
<b>CONTACT-TRACING DE NIVEAU 2 ASSURÉ PAR L'ASSURANCE MALADIE</b>	<b>6</b>
<b>HOSPITALISATIONS POUR COVID-19</b>	<b>7</b>
<b>ÉVOLUTION PAR RAPPORT AU JOUR PRÉCÉDENT</b>	<b>7</b>
<b>PERSONNES NOUVELLEMENT HOSPITALISÉES EN RÉANIMATION     OU SOINS INTENSIFS POUR COVID-19</b>	<b>8</b>

**COVID-19****TABLEAU DE BORD DES DONNÉES RÉGIONALES****COUVERTURE VACCINALE ANTI-COVID-19**

Le système d'information Vaccin Covid, permettant le suivi de la vaccination contre la COVID-19, a été mis en œuvre le 04 janvier 2021. Il est administré par la Caisse nationale d'assurance maladie (Cnam) et alimenté par les professionnels de santé réalisant les vaccinations. A compter du 27 janvier 2021, l'estimation du nombre de personnes vaccinées en France contre la COVID-19 est issue de cette source de données. Un point de situation est présenté dans le Point épidémiologique hebdomadaire de Santé publique France accessible via le lien :

<https://www.santepubliquefrance.fr/recherche/#search=&publications=donn%C3%A9es&regions=Grand%20Est&sort=date>.

**Au 2 août 2021 et selon le département de vaccination, 3 554 475 personnes ont reçu au moins une dose de vaccin contre la COVID-19 en région Grand Est dont 2 992 761 sont complètement vaccinées.**

Département	Nombre cumulé de personnes ayant bénéficié d'au moins une dose de vaccin <i>(en fonction du lieu de vaccination)</i>	% de la population ayant bénéficié d'au moins une dose	Nombre cumulé de personnes complètement vaccinées* <i>(en fonction du lieu de vaccination)</i>	% de la population complètement vaccinée*
Ardennes	178 914	67,4%	151 068	56,9%
Aube	202 326	65,3%	169 905	54,8%
Marne	362 742	64,3%	306 137	54,3%
Haute-Marne	111 432	65,8%	93 428	55,2%
Meurthe-et-Moselle	458 550	62,8%	387 186	53,0%
Meuse	111 760	61,5%	93 722	51,6%
Moselle	660 162	63,7%	556 318	53,7%
Bas-Rhin	757 166	66,9%	644 270	56,9%
Haut-Rhin	468 696	61,4%	384 613	50,4%
Vosges	242 727	67,5%	206 114	57,3%
<b>Grand Est</b>	<b>3 554 475</b>	<b>64,5%</b>	<b>2 992 761</b>	<b>54,3%</b>

*Données du 2 août 2021. Source : Vaccin Covid Cnam, exploitation Santé Publique France.*

\* personnes bénéficiant de deux doses pour les vaccins requérant deux doses, d'une dose dans le cas d'une infection Covid-19 antérieure, d'une dose pour les vaccins requérant une dose.

**Pour les vaccins à 2 doses, un schéma vaccinal complet est obtenu 7 jours après la 2ème dose (ou la dose unique en cas de contamination antérieure) du vaccin. Pour le vaccin à dose unique Janssen le schéma complet est obtenu 28 jours après l'injection.**

**Concernant l'immunité, elle est obtenue après 14 jours pour les vaccins à deux doses et 28 jours pour le vaccin à dose unique.**

**COVID-19**

**TABLEAU DE BORD DES DONNÉES RÉGIONALES**

**SURVEILLANCE DE LA CIRCULATION VIRALE**

**REMONTÉES DES LABORATOIRES DE VILLE ET HOSPITALIERS**

Données SIDEP, système d'information de dépistage remontant les résultats de l'ensemble des laboratoires de biologie médicale. Les données intègrent désormais également les résultats des tests antigéniques. Les indicateurs sont calculés sur 7 jours glissants de J-9 à J-3.

**SYNTHÈSE**

Sur la période du 26 juillet au 1er août 2021 et pour la région Grand Est :

- Taux d'incidence : 130,1 pour 100 000 habitants (France : 225,3) ;
- Taux de positivité : 2,7 % ;
- Taux de réalisation de test Covid-19 : 4 782 pour 100 000 habitants.

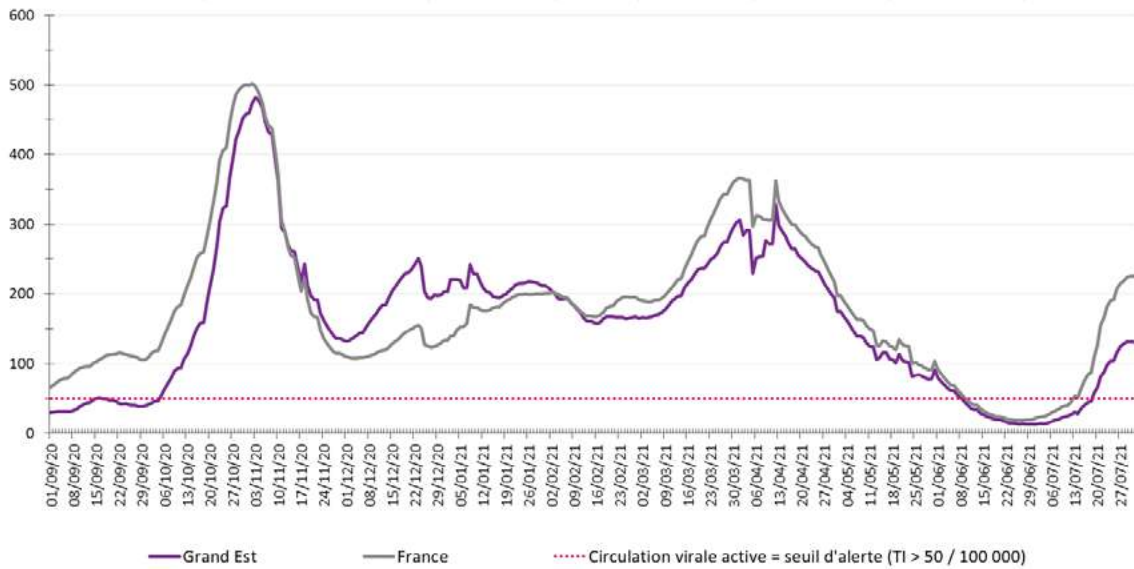


Figure 1 : Évolution du taux d'incidence pour Covid-19 en région Grand Est à la date du 1er août 2021 (données consolidées). (Source : Laboratoires de biologie médicale – de ville et hospitaliers – et professionnels de santé effectuant les analyses SARS-CoV-2, exploitation Santé publique France)

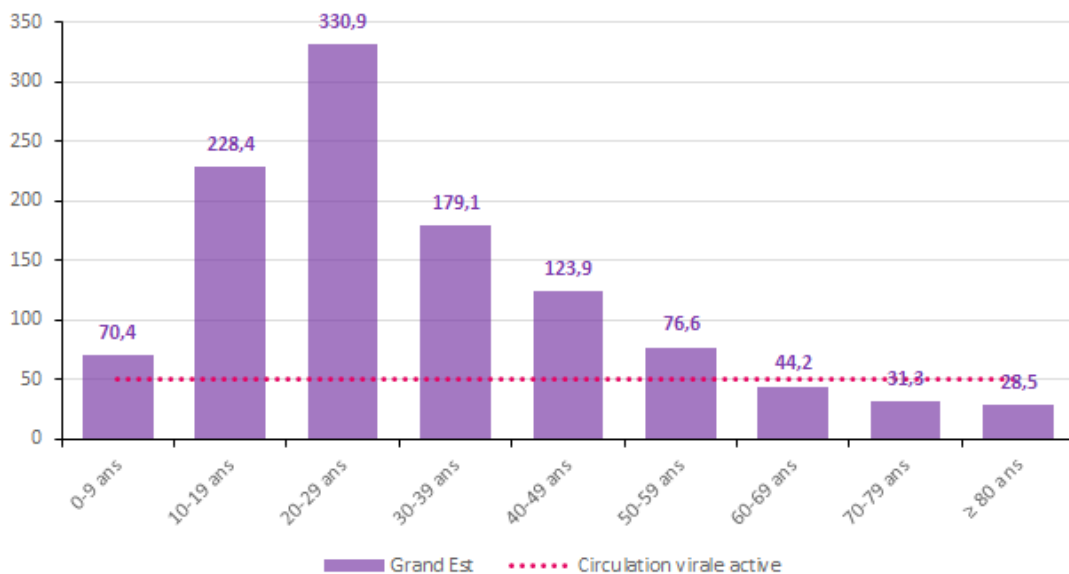


Figure 2 : Taux d'incidence pour Covid-19 par tranche d'âge à la date du 1er août 2021 (données consolidées). (Source : Laboratoires de biologie médicale – de ville et hospitaliers – et professionnels de santé effectuant les analyses SARS-CoV-2, exploitation Santé publique France)

**COVID-19****TABLEAU DE BORD DES DONNÉES RÉGIONALES****Population générale tous âges**

Domicile	Population	Nouveaux cas confirmés	Personnes testées	Taux d'incidence (nouveaux cas/100 000 habitants)	Taux de positivité (nouveaux cas/100 personnes testées)	Taux de dépistage (personnes testées/100 000 habitants)
<b>Grand Est</b>	<b>5 511 747</b>	<b>7 172</b>	<b>263 583</b>	<b>130,1</b>	<b>2,7</b>	<b>4 782</b>
France	67 114 995	151 223	3 652 880	225,3	4,1	5 443
Ardennes	265 531	155	8 584	58,4	1,8	3 233
Aube	309 907	236	12 004	76,2	2,0	3 873
Marne	563 823	612	21 166	108,5	2,9	3 754
Haute-Marne	169 250	76	5 086	44,9	1,5	3 005
Meurthe-et-Moselle	730 398	812	34 675	111,2	2,3	4 747
Meuse	181 641	108	6 349	59,5	1,7	3 495
Moselle	1 035 866	1 561	53 214	150,7	2,9	5 137
Bas-Rhin	1 132 607	1 991	66 412	175,8	3,0	5 864
Haut-Rhin	763 204	1 136	41 288	148,8	2,8	5 410
Vosges	359 520	485	14 805	134,9	3,3	4 118
CA Mulhouse Alsace Agglomération	273 268	536	16 606	196,3	3,2	6 077
CU du Grand Reims	292 384	372	12 335	127,3	3,0	4 219
Eurométropole de Strasbourg	497 183	1 170	34 550	235,3	3,4	6 949
Métropole du Grand Nancy	255 690	375	14 198	146,6	2,6	5 553
Metz Métropole	219 569	453	12 363	206,4	3,7	5 631

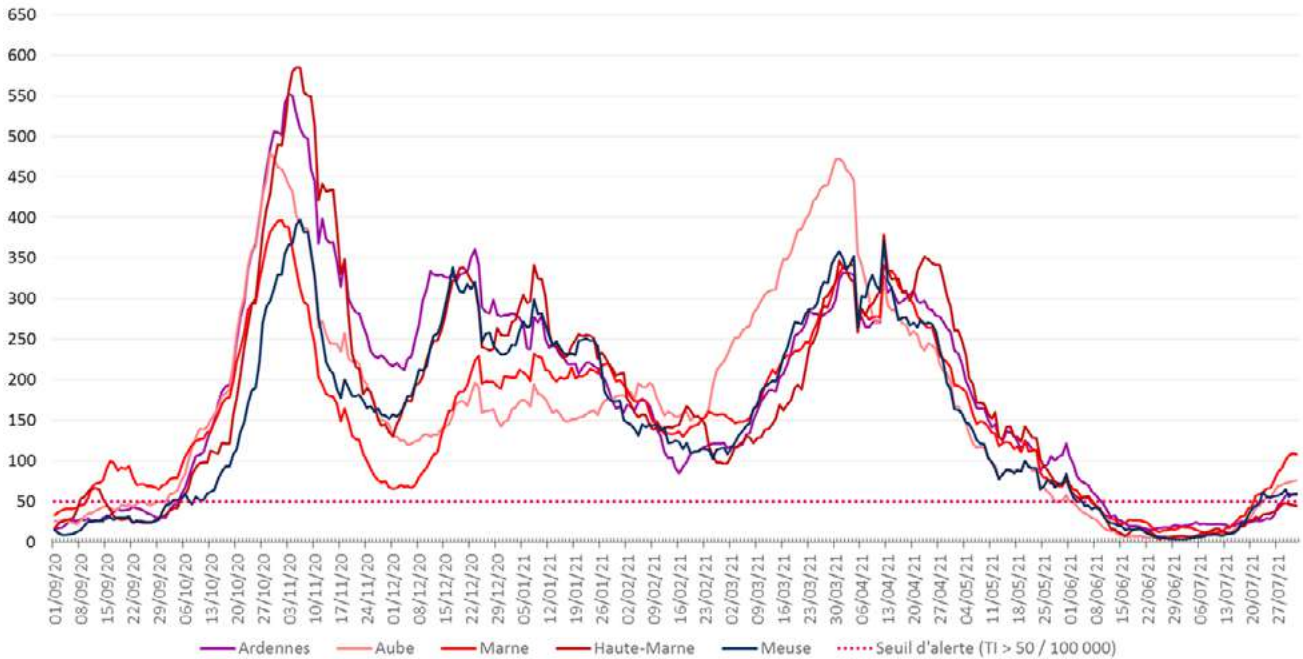
Données du 26 juillet au 1er août (données consolidées). (Source : Laboratoires de biologie médicale – de ville et hospitaliers – et professionnels de santé effectuant les analyses SARS-CoV-2, exploitation Santé publique France)

**COVID-19**

**TABLEAU DE BORD DES DONNÉES RÉGIONALES**

Évolutions du taux d'incidence pour Covid-19 par département, en région Grand Est à la date du 1er août 2021.

*Ardennes, Aube, Marne, Haute-Marne et Meuse*



*Meurthe-et-Moselle, Moselle, Bas-Rhin, Haut-Rhin et Vosges*

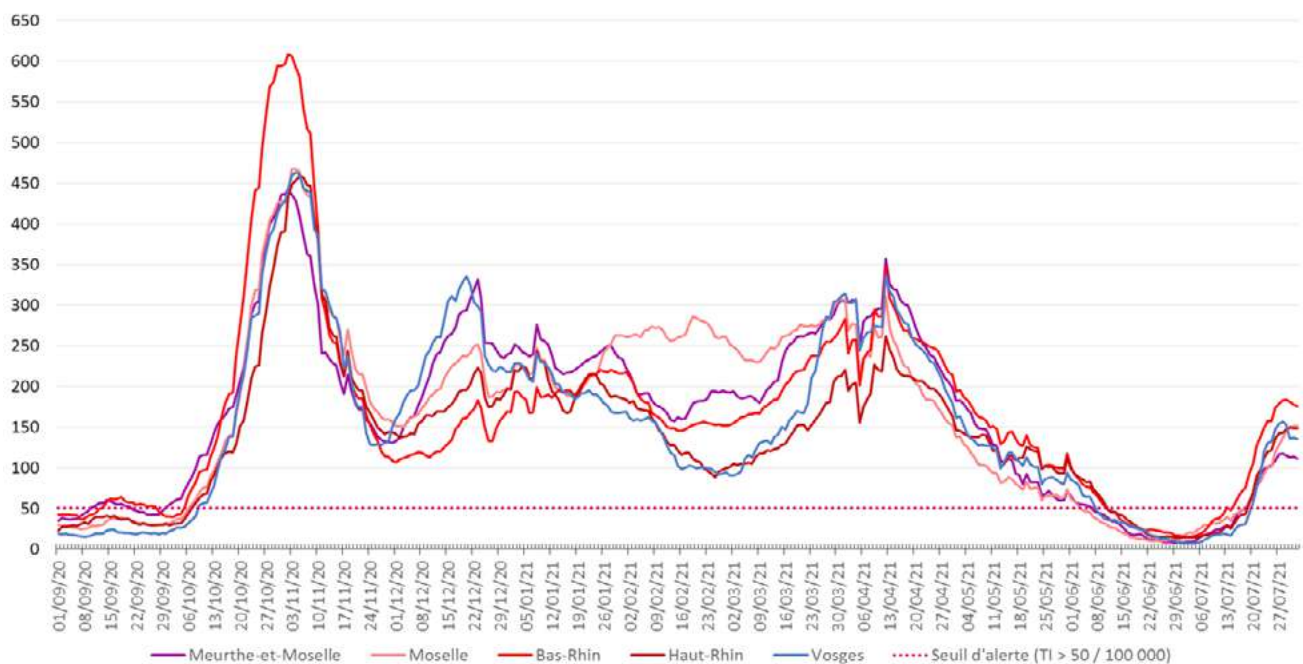


Figure 3 : Évolution du taux d'incidence pour Covid-19 par département, en région Grand Est à la date du 1er août 2021 (données consolidées). (Source : Laboratoires de biologie médicale – de ville et hospitaliers – et professionnels de santé effectuant les analyses SARS-CoV-2, exploitation Santé publique France)

**COVID-19****TABLEAU DE BORD DES DONNÉES RÉGIONALES****CONTRÔLE DE L'ÉPIDÉMIE****CONTACT-TRACING DE NIVEAU 2 ASSURÉ PAR L'ASSURANCE MALADIE**

Données à J-1

	Nombre de nouveaux cas confirmés		Nombre de nouvelles personnes contacts identifiées	
	02/08	03/08	02/08	03/08
Ardennes	14	30	5	37
Aube	21	47	74	59
Marne	61	120	100	181
Haute-Marne	8	15	7	28
Meurthe-et-Moselle	84	161	116	227
Meuse	12	26	113	28
Moselle	160	339	218	425
Bas-Rhin	155	354	240	489
Haut-Rhin	97	221	160	365
Vosges	37	79	68	167
<b>Grand Est</b>	<b>649</b>	<b>1392</b>	<b>1101</b>	<b>2006</b>

Évolution du contact-tracing en Grand Est pour Covid-19 le 3 août 2021. (Source : Assurance Maladie)

## COVID-19

### TABLEAU DE BORD DES DONNÉES RÉGIONALES

## HOSPITALISATIONS POUR COVID-19

SYNTHÈSE

**Au 3 août 2021 :**

- **444 personnes sont actuellement hospitalisées pour Covid-19** dans les établissements sanitaires du Grand Est, soit **28 nouvelles hospitalisations pour la journée du 3 août 2021**.
- **64 personnes sont actuellement hospitalisées en réanimation** ou en soins intensifs, soit **7 nouvelles admissions pour la journée du 3 août 2021**.

### ÉVOLUTION PAR RAPPORT AU JOUR PRÉCÉDENT

Données à J-1

	HOSPITALISATION			HOSPITALISATION EN REANIMATION, SOINS INTENSIFS ET SOINS CONTINUS				
	Nombre de personnes hospitalisées		Nombre de personnes nouvellement hospitalisées	Nombre de personnes			Nombre de personnes nouvellement en réanimation	
	03/08	02/08	Évo 03/08-J-1	03/08	03/08	02/08	Évo 03/08-J-1	03/08
Ardennes	3	3	0	0	1	1	0	0
Aube	23	22	1	3	2	1	1	1
Marne	57	62	-5	2	4	4	0	0
Haute-Marne	6	7	-1	0	0	0	0	0
Meurthe-et-Moselle	100	113	-13	2	16	15	1	3
Meuse	4	4	0	0	0	0	0	0
Moselle	75	88	-13	5	15	16	-1	2
Bas-Rhin	97	94	3	10	13	14	-1	1
Haut-Rhin	44	46	-2	1	11	12	-1	0
Vosges	35	31	4	5	2	2	0	0
<b>Grand Est</b>	<b>444</b>	<b>470</b>	<b>-26</b>	<b>28</b>	<b>64</b>	<b>65</b>	<b>-1</b>	<b>7</b>

Evolution des hospitalisations en Grand Est pour Covid-19 le 2 août 2021. (Source : établissements sanitaires déclarant au moins un cas confirmé de Covid-19).

**COVID-19**

**TABLEAU DE BORD DES DONNÉES RÉGIONALES**

**PERSONNES NOUVELLEMENT HOSPITALISÉES EN RÉANIMATION OU SOINS INTENSIFS POUR COVID-19**

Données à J-1

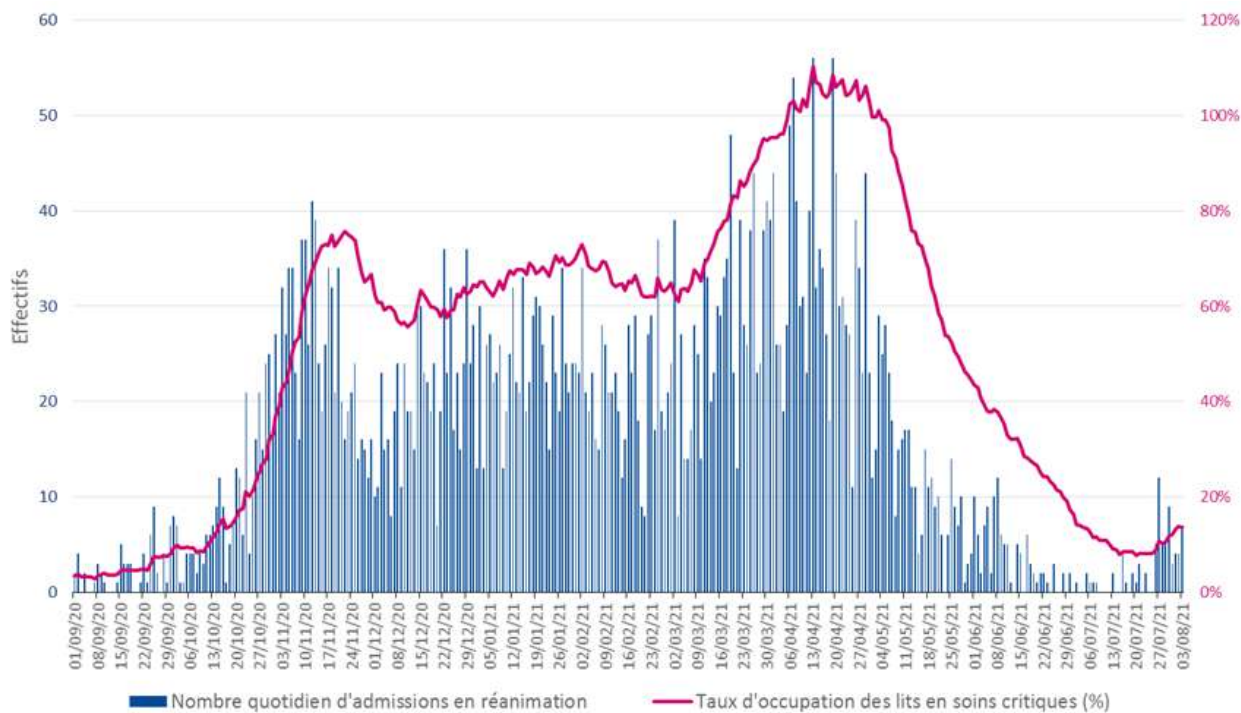


Figure 4 : Évolution quotidienne du nombre de personnes nouvellement hospitalisées en soins critiques (réanimation, soins intensifs et surveillance continue) pour Covid-19. (Source : établissements de santé déclarant au moins un cas confirmé de Covid-19, exploitation Santé publique France)

**Indicateur de saturation hospitalière :**

L'indicateur de saturation hospitalière sur les capacités de réanimation est calculé au niveau régional et non au niveau de chaque département, car la réponse à la crise est gérée au niveau régional en faisant appel à l'ensemble des capacités en réanimation publiques et privées.

Le niveau de référence correspond aux capacités initiales de réanimation de la région Grand Est avant la crise soit 471 lits