

COVID-19

TABLEAU DE BORD DES DONNÉES RÉGIONALES AU 02 AOÛT 2021

COUVERTURE VACCINALE ANTI-COVID-19	2
SURVEILLANCE DE LA CIRCULATION VIRALE	3
REMONTÉES DES LABORATOIRES DE VILLE ET HOSPITALIERS	3
CONTRÔLE DE L'ÉPIDÉMIE	6
CONTACT-TRACING DE NIVEAU 2 ASSURÉ PAR L'ASSURANCE MALADIE	6
HOSPITALISATIONS POUR COVID-19	7
ÉVOLUTION PAR RAPPORT AU JOUR PRÉCÉDENT	7
PERSONNES NOUVELLEMENT HOSPITALISÉES EN RÉANIMATION OU SOINS INTENSIFS POUR COVID-19	8

COVID-19**TABLEAU DE BORD DES DONNÉES RÉGIONALES****COUVERTURE VACCINALE ANTI-COVID-19**

Le système d'information Vaccin Covid, permettant le suivi de la vaccination contre la COVID-19, a été mis en œuvre le 04 janvier 2021. Il est administré par la Caisse nationale d'assurance maladie (Cnam) et alimenté par les professionnels de santé réalisant les vaccinations. A compter du 27 janvier 2021, l'estimation du nombre de personnes vaccinées en France contre la COVID-19 est issue de cette source de données. Un point de situation est présenté dans le Point épidémiologique hebdomadaire de Santé publique France accessible via le lien :

<https://www.santepubliquefrance.fr/recherche/#search=&publications=donn%C3%A9es®ions=Grand%20Est&sort=date> .

Au 29 juillet 2021 et selon le département de vaccination, 3 448 717 personnes ont reçu au moins une dose de vaccin contre la COVID-19 en région Grand Est dont 2 912 926 sont complètement vaccinées.

Département	Nombre cumulé de personnes ayant bénéficié d'au moins une dose de vaccin <i>(en fonction du lieu de vaccination)</i>	% de la population ayant bénéficié d'au moins une dose	Nombre cumulé de personnes complètement vaccinées* <i>(en fonction du lieu de vaccination)</i>	% de la population complètement vaccinée*
Ardennes	172 106	64,8%	147 408	55,5%
Aube	195 890	63,2%	165 719	53,5%
Marne	352 910	62,6%	298 276	52,9%
Haute-Marne	107 957	63,8%	91 536	54,1%
Meurthe-et-Moselle	445 550	61,0%	375 053	51,3%
Meuse	109 130	60,1%	91 671	50,5%
Moselle	641 980	62,0%	542 000	52,3%
Bas-Rhin	734 528	64,9%	625 560	55,2%
Haut-Rhin	452 176	59,2%	375 197	49,2%
Vosges	236 490	65,8%	200 506	55,8%
Grand Est	3 448 717	62,6%	2 912 926	52,8%

Données du 29 juillet 2021. Source : Vaccin Covid Cnam, exploitation Santé Publique France.

* personnes bénéficiant de deux doses pour les vaccins requérant deux doses, d'une dose dans le cas d'une infection Covid-19 antérieure, d'une dose pour les vaccins requérant une dose.

Pour les vaccins à 2 doses, un schéma vaccinal complet est obtenu 7 jours après la 2ème dose (ou la dose unique en cas de contamination antérieure) du vaccin. Pour le vaccin à dose unique Janssen le schéma complet est obtenu 28 jours après l'injection.

Concernant l'immunité, elle est obtenue après 14 jours pour les vaccins à deux doses et 28 jours pour le vaccin à dose unique.

Données du 30 juillet au 1er août 2021 non disponibles.

COVID-19

TABLEAU DE BORD DES DONNÉES RÉGIONALES

SURVEILLANCE DE LA CIRCULATION VIRALE

REMONTÉES DES LABORATOIRES DE VILLE ET HOSPITALIERS

Données SIDEP, système d'information de dépistage remontant les résultats de l'ensemble des laboratoires de biologie médicale. Les données intègrent désormais également les résultats des tests antigéniques. Les indicateurs sont calculés sur 7 jours glissants de J-9 à J-3.

SYNTHÈSE

Sur la période du 24 au 30 juillet 2021 et pour la région Grand Est :

- Taux d'incidence : 130,6 pour 100 000 habitants (France : 224,7) ;
- Taux de positivité : 2,8 % ;
- Taux de réalisation de test Covid-19 : 4 649 pour 100 000 habitants.

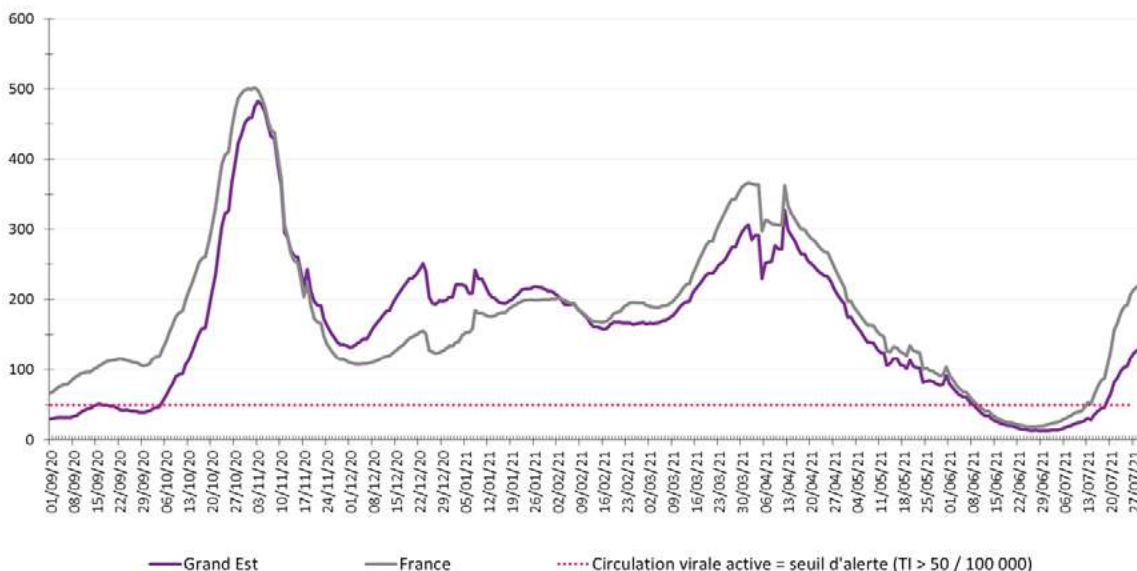


Figure 1 : Évolution du taux d'incidence pour Covid-19 en région Grand Est à la date du 30 juillet 2021 (données consolidées). (Source : Laboratoires de biologie médicale – de ville et hospitaliers – et professionnels de santé effectuant les analyses SARS-CoV-2, exploitation Santé publique France)

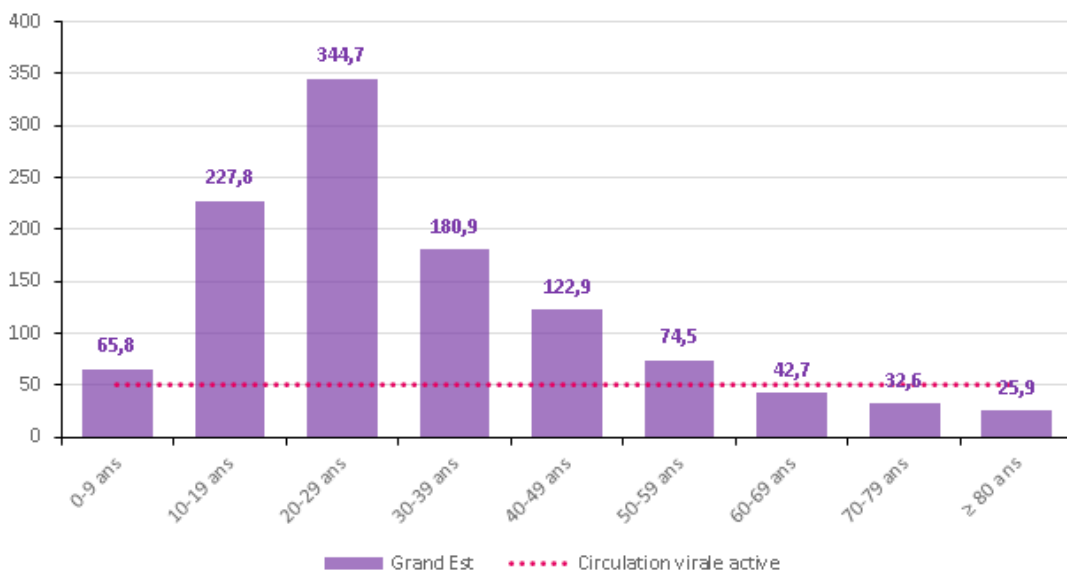


Figure 2 : Taux d'incidence pour Covid-19 par tranche d'âge à la date du 30 juillet 2021 (données consolidées). (Source : Laboratoires de biologie médicale – de ville et hospitaliers – et professionnels de santé effectuant les analyses SARS-CoV-2, exploitation Santé publique France)

COVID-19**TABLEAU DE BORD DES DONNÉES RÉGIONALES****Population générale tous âges**

Domicile	Population	Nouveaux cas confirmés	Personnes testées	Taux d'incidence (nouveaux cas/100 000 habitants)	Taux de positivité (nouveaux cas/100 personnes testées)	Taux de dépistage (personnes testées/100 000 habitants)
Grand Est	5 511 747	7 201	256 240	130,6	2,8	4 649
France	67 114 995	150 818	3 570 488	224,7	4,2	5 320
Ardennes	265 531	159	8 315	59,9	1,9	3 131
Aube	309 907	227	11 766	73,2	1,9	3 797
Marne	563 823	600	20 683	106,4	2,9	3 668
Haute-Marne	169 250	79	4 897	46,7	1,6	2 893
Meurthe-et-Moselle	730 398	821	33 841	112,4	2,4	4 633
Meuse	181 641	100	6 227	55,1	1,6	3 428
Moselle	1 035 866	1 548	51 346	149,4	3,0	4 957
Bas-Rhin	1 132 607	2 043	64 877	180,4	3,1	5 728
Haut-Rhin	763 204	1 136	39 549	148,8	2,9	5 182
Vosges	359 520	488	14 739	135,7	3,3	4 100
CA Mulhouse Alsace Agglomération	273 268	515	15 870	188,5	3,2	5 807
CU du Grand Reims	292 384	372	12 075	127,3	3,1	4 130
Eurométropole de Strasbourg	497 183	1 207	33 974	242,8	3,6	6 833
Métropole du Grand Nancy	255 690	387	14 028	151,3	2,8	5 486
Metz Métropole	219 569	453	11 971	206,1	3,8	5 452

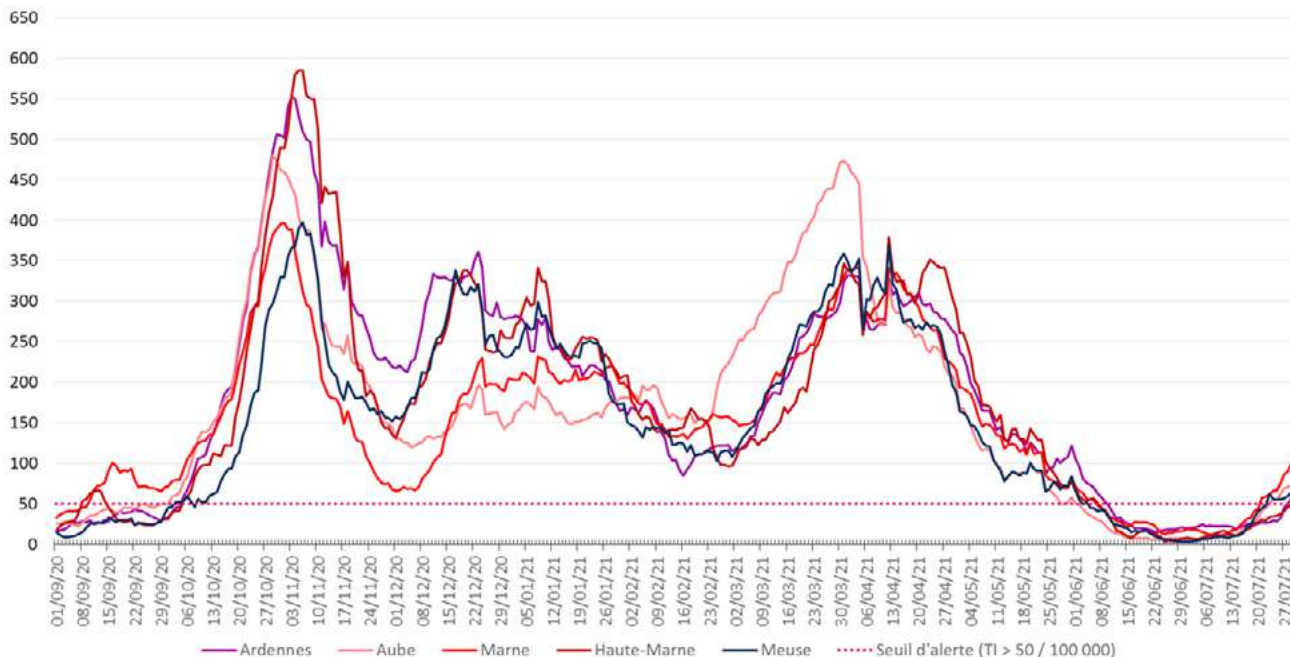
Données du 24 au 30 juillet 2021 (données consolidées). (Source : Laboratoires de biologie médicale – de ville et hospitaliers – et professionnels de santé effectuant les analyses SARS-CoV-2, exploitation Santé publique France)

COVID-19

TABLEAU DE BORD DES DONNÉES RÉGIONALES

Évolutions du taux d'incidence pour Covid-19 par département, en région Grand Est à la date du 30 juillet 2021.

Ardennes, Aube, Marne, Haute-Marne et Meuse



Meurthe-et-Moselle, Moselle, Bas-Rhin, Haut-Rhin et Vosges

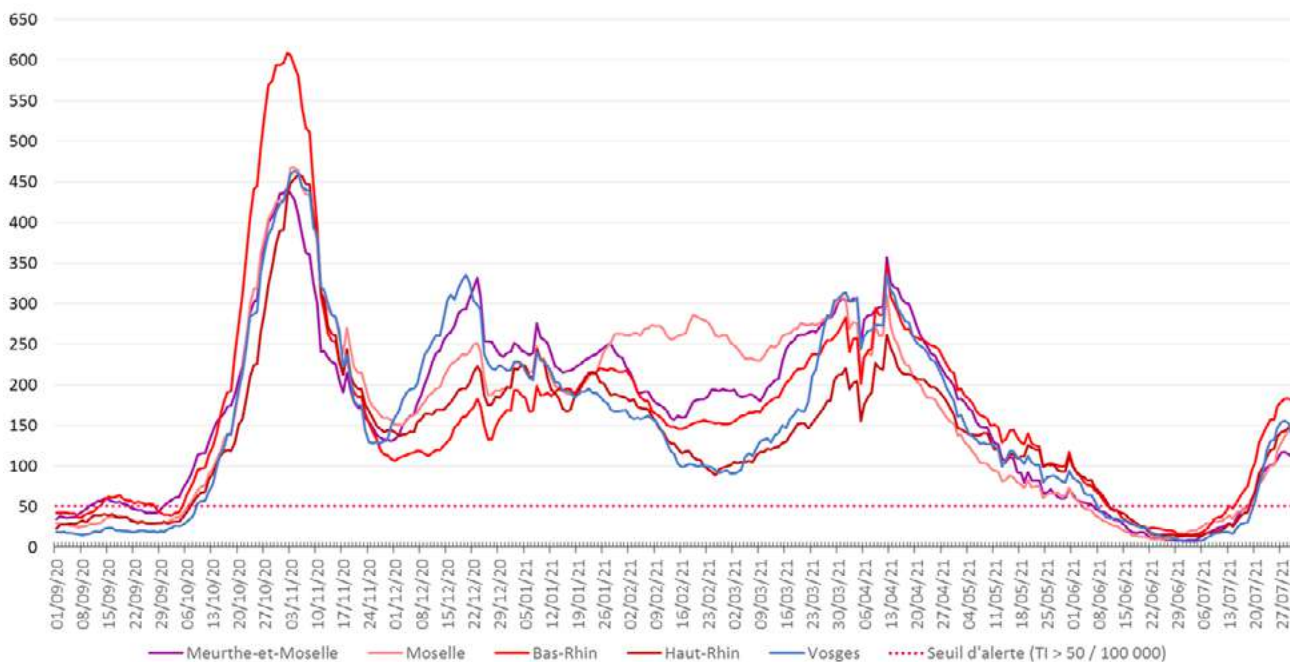


Figure 3 : Évolution du taux d'incidence pour Covid-19 par département, en région Grand Est à la date du 30 juillet 2021 (données consolidées). (Source : Laboratoires de biologie médicale – de ville et hospitaliers – et professionnels de santé effectuant les analyses SARS-CoV-2, exploitation Santé publique France)

COVID-19**TABLEAU DE BORD DES DONNÉES RÉGIONALES****CONTRÔLE DE L'ÉPIDÉMIE****CONTACT-TRACING DE NIVEAU 2 ASSURÉ PAR L'ASSURANCE MALADIE**

Données à J-1

	Nombre de nouveaux cas confirmés		Nombre de nouvelles personnes contacts identifiées	
	31/07	01/08	31/07	01/08
Ardennes	24	13	36	34
Aube	50	17	64	30
Marne	106	25	174	77
Haute-Marne	19	9	12	22
Meurthe-et-Moselle	103	58	132	141
Meuse	18	5	40	13
Moselle	242	125	364	346
Bas-Rhin	274	142	592	389
Haut-Rhin	192	79	272	183
Vosges	66	38	117	96
Grand Est	1094	511	1803	1331

Évolution du contact-tracing en Grand Est pour Covid-19 le 1er août 2021. (Source : Assurance Maladie)

COVID-19

TABLEAU DE BORD DES DONNÉES RÉGIONALES

HOSPITALISATIONS POUR COVID-19

SYNTHÈSE

Au 1er août 2021 :

- **452 personnes sont actuellement hospitalisées pour Covid-19** dans les établissements sanitaires du Grand Est, soit **9 nouvelles hospitalisations pour la journée du 1er août 2021**.
- **62 personnes sont actuellement hospitalisées en réanimation** ou en soins intensifs, soit **4 nouvelles admissions pour la journée du 1er août 2021**.

ÉVOLUTION PAR RAPPORT AU JOUR PRÉCÉDENT

Données à J-1

	HOSPITALISATION			HOSPITALISATION EN REANIMATION, SOINS INTENSIFS ET SOINS CONTINUS				
	Nombre de personnes hospitalisées		Nombre de personnes nouvellement hospitalisées	Nombre de personnes			Nombre de personnes nouvellement en réanimation	
	01/08	31/07	Évo 01/08-J-1	01/08	01/08	31/07	Évo 01/08-J-1	01/08
Ardennes	3	2	1	2	1	0	1	1
Aube	24	23	1	0	1	1	0	0
Marne	63	63	0	1	3	3	0	0
Haute-Marne	7	7	0	0	0	0	0	0
Meurthe-et-Moselle	105	104	1	1	14	13	1	1
Meuse	5	5	0	0	0	0	0	0
Moselle	89	91	-2	0	16	16	0	0
Bas-Rhin	86	80	6	5	15	12	3	2
Haut-Rhin	44	44	0	0	11	11	0	0
Vosges	26	26	0	0	1	1	0	0
Grand Est	452	445	7	9	62	57	5	4

Evolution des hospitalisations en Grand Est pour Covid-19 le 1er août 2021. (Source : établissements sanitaires déclarant au moins un cas confirmé de Covid-19).

COVID-19

TABLEAU DE BORD DES DONNÉES RÉGIONALES

PERSONNES NOUVELLEMENT HOSPITALISÉES EN RÉANIMATION OU SOINS INTENSIFS POUR COVID-19

Données à J-1

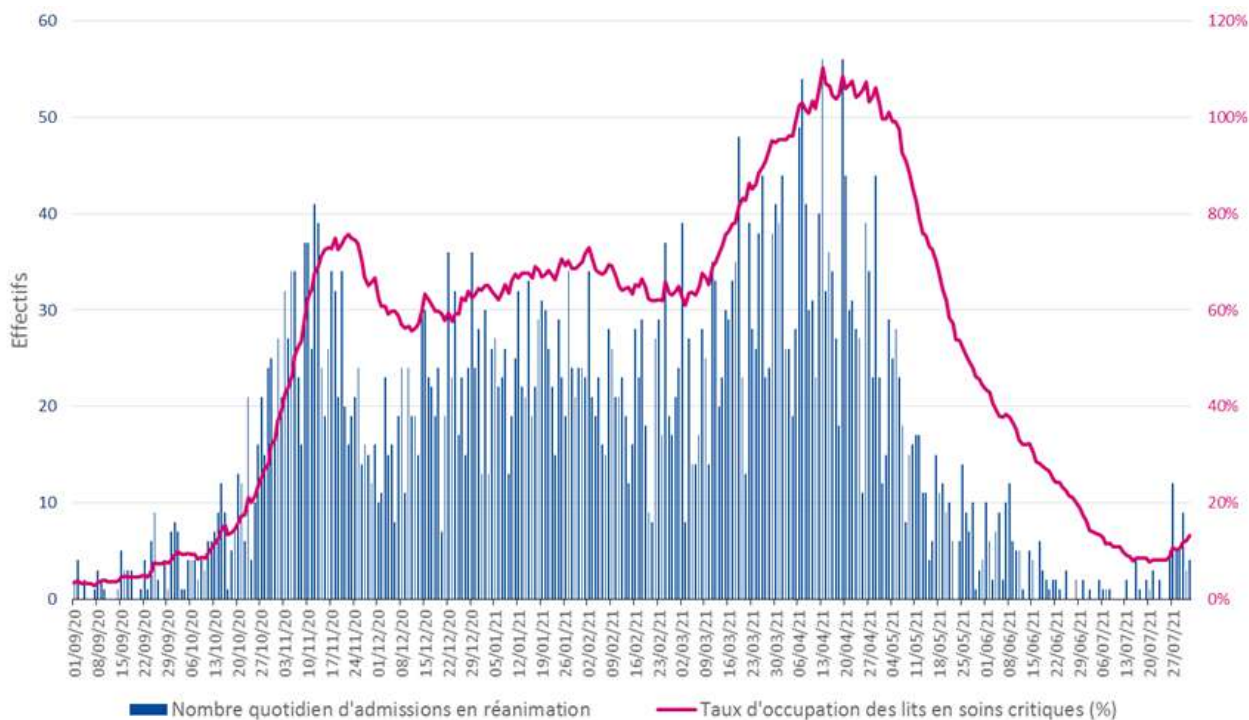


Figure 4 : Évolution quotidienne du nombre de personnes nouvellement hospitalisées en soins critiques (réanimation, soins intensifs et surveillance continue) pour Covid-19. (Source : établissements de santé déclarant au moins un cas confirmé de Covid-19, exploitation Santé publique France)

Indicateur de saturation hospitalière :

L'indicateur de saturation hospitalière sur les capacités de réanimation est calculé au niveau régional et non au niveau de chaque département, car la réponse à la crise est gérée au niveau régional en faisant appel à l'ensemble des capacités en réanimation publiques et privées.

Le niveau de référence correspond aux capacités initiales de réanimation de la région Grand Est avant la crise soit 471 lits