

# COVID-19

## TABLEAU DE BORD DES DONNÉES RÉGIONALES AU 30 JUILLET 2021

<b>COUVERTURE VACCINALE ANTI-COVID-19</b>	<b>2</b>
<b>SURVEILLANCE DE LA CIRCULATION VIRALE</b>	<b>3</b>
<b>REMONTÉES DES LABORATOIRES DE VILLE ET HOSPITALIERS</b>	<b>3</b>
<b>CONTRÔLE DE L'ÉPIDÉMIE</b>	<b>7</b>
<b>CONTACT-TRACING DE NIVEAU 2 ASSURÉ PAR L'ASSURANCE MALADIE</b>	<b>7</b>
<b>HOSPITALISATIONS POUR COVID-19</b>	<b>8</b>
<b>ÉVOLUTION PAR RAPPORT AU JOUR PRÉCÉDENT</b>	<b>8</b>
<b>PERSONNES NOUVELLEMENT HOSPITALISÉES EN RÉANIMATION     OU SOINS INTENSIFS POUR COVID-19</b>	<b>9</b>

**COVID-19****TABLEAU DE BORD DES DONNÉES RÉGIONALES****COUVERTURE VACCINALE ANTI-COVID-19**

Le système d'information Vaccin Covid, permettant le suivi de la vaccination contre la COVID-19, a été mis en œuvre le 04 janvier 2021. Il est administré par la Caisse nationale d'assurance maladie (Cnam) et alimenté par les professionnels de santé réalisant les vaccinations. A compter du 27 janvier 2021, l'estimation du nombre de personnes vaccinées en France contre la COVID-19 est issue de cette source de données. Un point de situation est présenté dans le Point épidémiologique hebdomadaire de Santé publique France accessible via le lien :

<https://www.santepubliquefrance.fr/recherche/#search=&publications=donn%C3%A9es&regions=Grand%20Est&sort=date> .

**Au 28 juillet 2021 et selon le département de vaccination, 3 406 032 personnes ont reçu au moins une dose de vaccin contre la COVID-19 en région Grand Est dont 2 886 942 sont complètement vaccinées.**

Département	Nombre cumulé de personnes ayant bénéficié d'au moins une dose de vaccin <i>(en fonction du lieu de vaccination)</i>	% de la population ayant bénéficié d'au moins une dose	Nombre cumulé de personnes complètement vaccinées* <i>(en fonction du lieu de vaccination)</i>	% de la population complètement vaccinée*
Ardennes	169 509	63,8%	146 055	55,0%
Aube	193 454	62,4%	164 495	53,1%
Marne	348 197	61,8%	295 544	52,4%
Haute-Marne	106 719	63,1%	90 905	53,7%
Meurthe-et-Moselle	440 214	60,3%	371 735	50,9%
Meuse	108 459	59,7%	91 217	50,2%
Moselle	634 286	61,2%	537 332	51,9%
Bas-Rhin	726 097	64,1%	619 054	54,7%
Haut-Rhin	445 683	58,4%	371 769	48,7%
Vosges	233 414	64,9%	198 836	55,3%
<b>Grand Est</b>	<b>3 406 032</b>	<b>61,8%</b>	<b>2 886 942</b>	<b>52,4%</b>

*Données du 28 juillet 2021. Source : Vaccin Covid Cnam, exploitation Santé Publique France.*

\* personnes bénéficiant de deux doses pour les vaccins requérant deux doses, d'une dose dans le cas d'une infection Covid-19 antérieure, d'une dose pour les vaccins requérant une dose.

**Pour les vaccins à 2 doses, un schéma vaccinal complet est obtenu 7 jours après la 2ème dose (ou la dose unique en cas de contamination antérieure) du vaccin. Pour le vaccin à dose unique Janssen le schéma complet est obtenu 28 jours après l'injection.**

**Concernant l'immunité, elle est obtenue après 14 jours pour les vaccins à deux doses et 28 jours pour le vaccin à dose unique.**

**Données du 29 juillet 2021 non disponibles.**

**COVID-19**

**TABLEAU DE BORD DES DONNÉES RÉGIONALES**

**SURVEILLANCE DE LA CIRCULATION VIRALE**

**REMONTÉES DES LABORATOIRES DE VILLE ET HOSPITALIERS**

Données SIDEP, système d'information de dépistage remontant les résultats de l'ensemble des laboratoires de biologie médicale. Les données intègrent désormais également les résultats des tests antigéniques. Les indicateurs sont calculés sur 7 jours glissants de J-9 à J-3.

**SYNTHÈSE**

Sur la période du 21 au 27 juillet 2021 et pour la région Grand Est :

- Taux d'incidence : 123,9 pour 100 000 habitants (France : 214,1) ;
- Taux de positivité : 2,8 % ;
- Taux de réalisation de test Covid-19 : 4 381 pour 100 000 habitants.

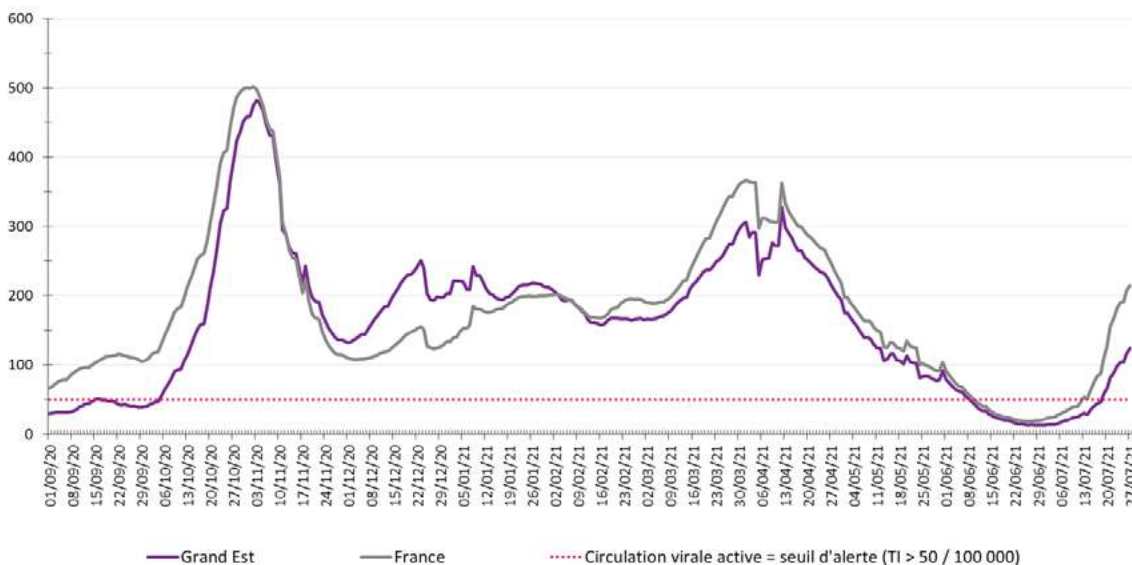


Figure 1 : Évolution du taux d'incidence pour Covid-19 en région Grand Est à la date du 27 juillet 2021 (données consolidées). (Source : Laboratoires de biologie médicale – de ville et hospitaliers – et professionnels de santé effectuant les analyses SARS-CoV-2, exploitation Santé publique France)

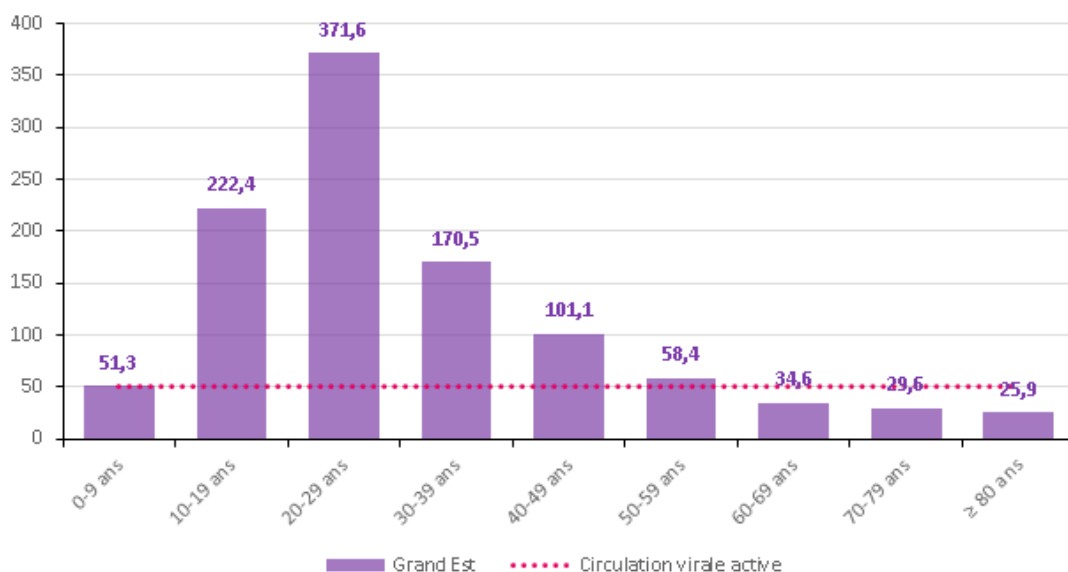


Figure 2 : Taux d'incidence pour Covid-19 par tranche d'âge à la date du 27 juillet 2021 (données consolidées). (Source : Laboratoires de biologie médicale – de ville et hospitaliers – et professionnels de santé effectuant les analyses SARS-CoV-2, exploitation Santé publique France)

**COVID-19****TABLEAU DE BORD DES DONNÉES RÉGIONALES****Population générale tous âges**

Domicile	Population	Nouveaux cas confirmés	Personnes testées	Taux d'incidence (nouveaux cas/100 000 habitants)	Taux de positivité (nouveaux cas/100 personnes testées)	Taux de dépistage (personnes testées/100 000 habitants)
<b>Grand Est</b>	<b>5 511 747</b>	<b>6 831</b>	<b>241 484</b>	<b>123,9</b>	<b>2,8</b>	<b>4 381</b>
France	67 114 995	143 681	3 348 434	214,1	4,3	4 989
Ardennes	265 531	122	7 451	45,9	1,6	2 806
Aube	309 907	214	10 900	69,1	2,0	3 517
Marne	563 823	488	19 244	86,6	2,5	3 413
Haute-Marne	169 250	69	4 467	40,8	1,5	2 639
Meurthe-et-Moselle	730 398	852	31 380	116,6	2,7	4 296
Meuse	181 641	102	5 695	56,2	1,8	3 135
Moselle	1 035 866	1 327	47 554	128,1	2,8	4 591
Bas-Rhin	1 132 607	2 025	63 721	178,8	3,2	5 626
Haut-Rhin	763 204	1 081	37 389	141,6	2,9	4 899
Vosges	359 520	551	13 683	153,3	4,0	3 806
CA Mulhouse Alsace Agglomération	273 268	475	14 542	173,7	3,3	5 322
CU du Grand Reims	292 384	285	11 234	97,3	2,5	3 842
Eurométropole de Strasbourg	497 183	1 249	34 120	251,2	3,7	6 863
Métropole du Grand Nancy	255 690	384	13 505	150,3	2,8	5 282
Metz Métropole	219 569	371	11 081	169,2	3,4	5 047

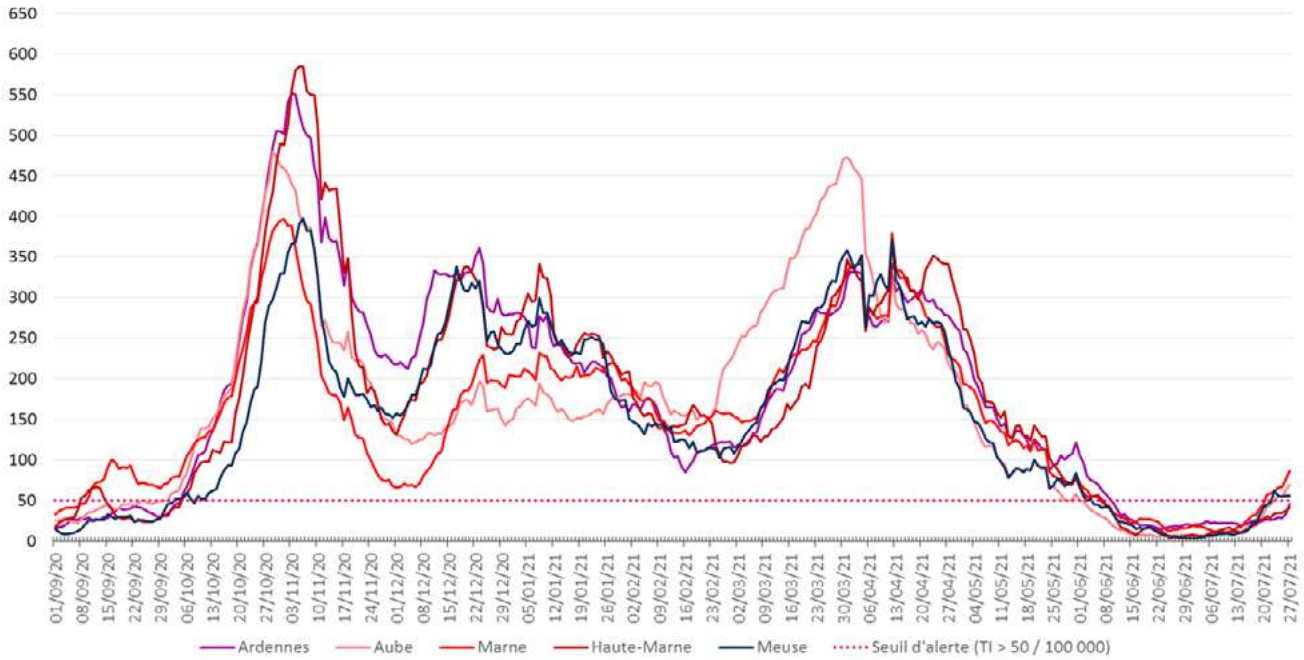
Données du 21 au 27 juillet 2021 (données consolidées). (Source : Laboratoires de biologie médicale – de ville et hospitaliers – et professionnels de santé effectuant les analyses SARS-CoV-2, exploitation Santé publique France)

# COVID-19

## TABLEAU DE BORD DES DONNÉES RÉGIONALES

Évolutions du taux d'incidence pour Covid-19 par département, en région Grand Est à la date du 27 juillet 2021.

*Ardennes, Aube, Marne, Haute-Marne et Meuse*



*Meurthe-et-Moselle, Moselle, Bas-Rhin, Haut-Rhin et Vosges*

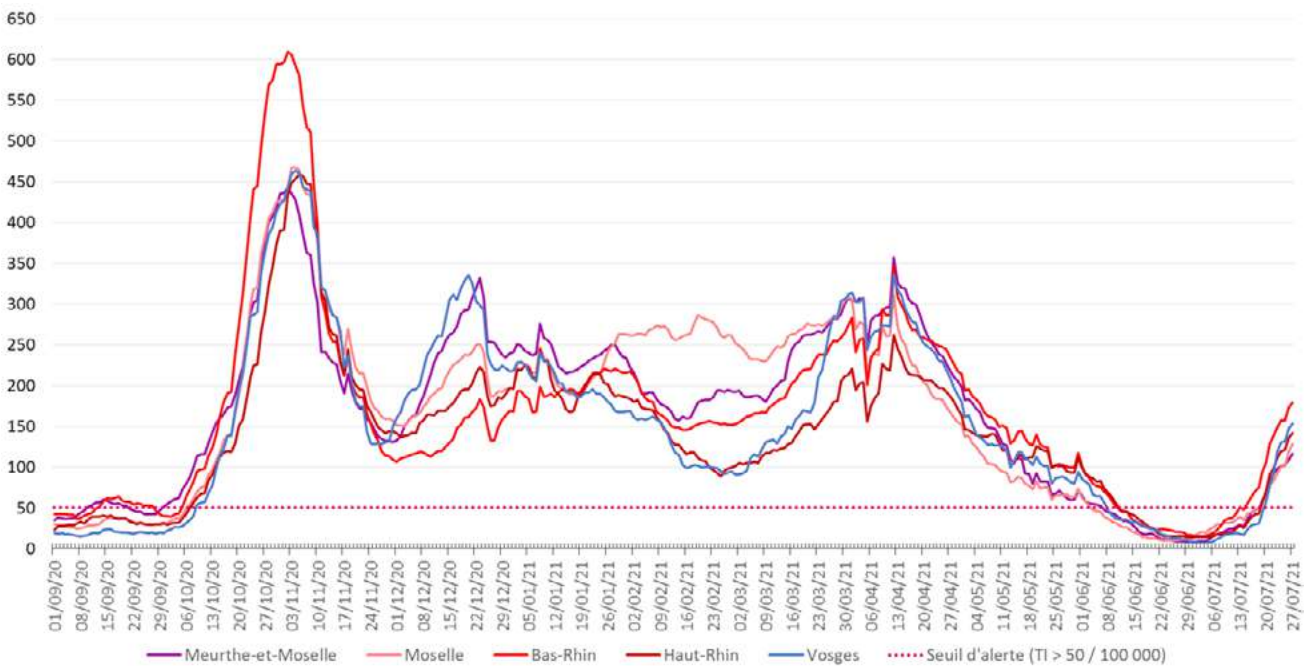


Figure 3 : Évolution du taux d'incidence pour Covid-19 par département, en région Grand Est à la date du 27 juillet 2021 (données consolidées). (Source : Laboratoires de biologie médicale – de ville et hospitaliers – et professionnels de santé effectuant les analyses SARS-CoV-2, exploitation Santé publique France)



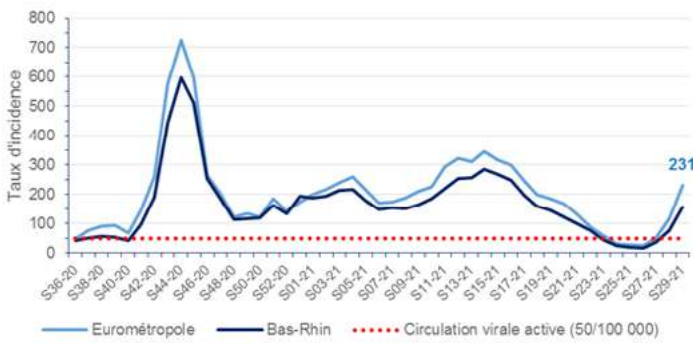
**COVID-19**

**TABLEAU DE BORD DES DONNÉES RÉGIONALES**

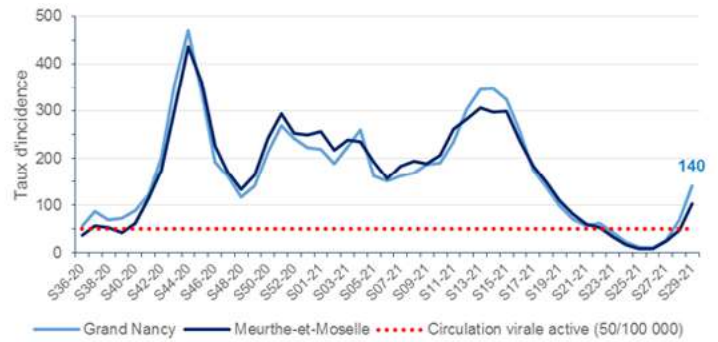
Suivi hebdomadaire des taux d'incidences par métropole (uniquement le vendredi).

Évolution du taux d'incidence (nombre de nouveaux cas domiciliés/100 000 habitants sur 7 jours) depuis la semaine 36-2020 par métropole à la date du 27 juillet 2021.

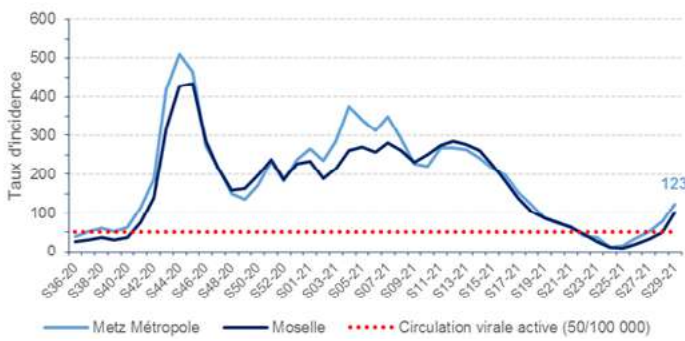
Strasbourg



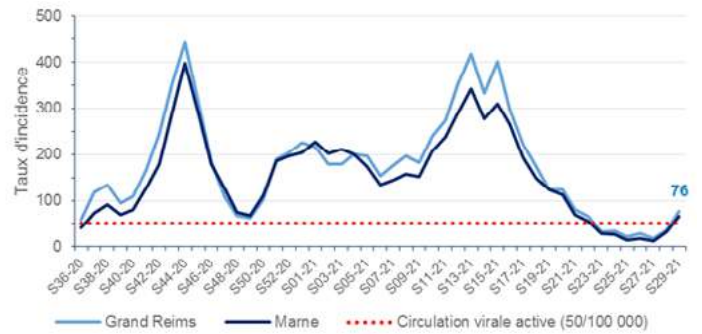
Nancy



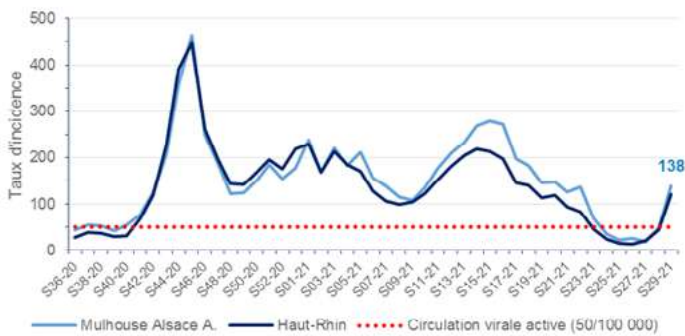
Metz



Reims



Mulhouse



Taux d'incidence par métropole et par département pour 100 000 habitants avec seuil de circulation active du virus (Source : Laboratoires de ville et hospitaliers effectuant les analyses Sars-Cov-2)

**COVID-19****TABLEAU DE BORD DES DONNÉES RÉGIONALES****CONTRÔLE DE L'ÉPIDÉMIE****CONTACT-TRACING DE NIVEAU 2 ASSURÉ PAR L'ASSURANCE MALADIE**

Données à J-1

	Nombre de nouveaux cas confirmés		Nombre de nouvelles personnes contacts identifiées	
	28/07	29/07	28/07	29/07
Ardennes	27	19	31	15
Aube	26	72	37	76
Marne	106	126	155	180
Haute-Marne	11	12	16	15
Meurthe-et-Moselle	139	143	371	240
Meuse	18	24	70	20
Moselle	227	313	437	362
Bas-Rhin	295	384	555	536
Haut-Rhin	176	189	335	313
Vosges	72	96	189	162
<b>Grand Est</b>	<b>1097</b>	<b>1378</b>	<b>2196</b>	<b>1919</b>

Évolution du contact-tracing en Grand Est pour Covid-19 le 29 juillet 2021. (Source : Assurance Maladie)

## COVID-19

### TABLEAU DE BORD DES DONNÉES RÉGIONALES

## HOSPITALISATIONS POUR COVID-19

SYNTHÈSE

Au 29 juillet 2021 :

- **434 personnes sont actuellement hospitalisées pour Covid-19** dans les établissements sanitaires du Grand Est, soit **20 nouvelles hospitalisations pour la journée du 29 juillet 2021**.
- **49 personnes sont actuellement hospitalisées en réanimation** ou en soins intensifs, soit **5 nouvelles admissions pour la journée du 29 juillet 2021**.

### ÉVOLUTION PAR RAPPORT AU JOUR PRÉCÉDENT

Données à J-1

	HOSPITALISATION			HOSPITALISATION EN REANIMATION, SOINS INTENSIFS ET SOINS CONTINUS				
	Nombre de personnes hospitalisées		Nombre de personnes nouvellement hospitalisées	Nombre de personnes			Nombre de personnes nouvellement en réanimation	
	29/07	28/07	Évo 29/07-J-1	29/07	29/07	28/07	Évo 29/07-J-1	29/07
Ardennes	2	0	2	2	0	0	0	0
Aube	21	21	0	1	1	1	0	0
Marne	64	60	4	3	3	3	0	0
Haute-Marne	11	11	0	0	0	0	0	0
Meurthe-et-Moselle	100	102	-2	2	12	13	-1	1
Meuse	7	7	0	0	0	0	0	0
Moselle	85	87	-2	4	17	15	2	2
Bas-Rhin	74	76	-2	2	7	6	1	1
Haut-Rhin	41	45	-4	3	8	8	0	1
Vosges	29	30	-1	3	1	2	-1	0
<b>Grand Est</b>	<b>434</b>	<b>439</b>	<b>-5</b>	<b>20</b>	<b>49</b>	<b>48</b>	<b>1</b>	<b>5</b>

Evolution des hospitalisations en Grand Est pour Covid-19 le 29 juillet 2021. (Source : établissements sanitaires déclarant au moins un cas confirmé de Covid-19).



**COVID-19****TABLEAU DE BORD DES DONNÉES RÉGIONALES****PERSONNES NOUVELLEMENT HOSPITALISÉES EN RÉANIMATION OU SOINS INTENSIFS POUR COVID-19**

Données à J-1

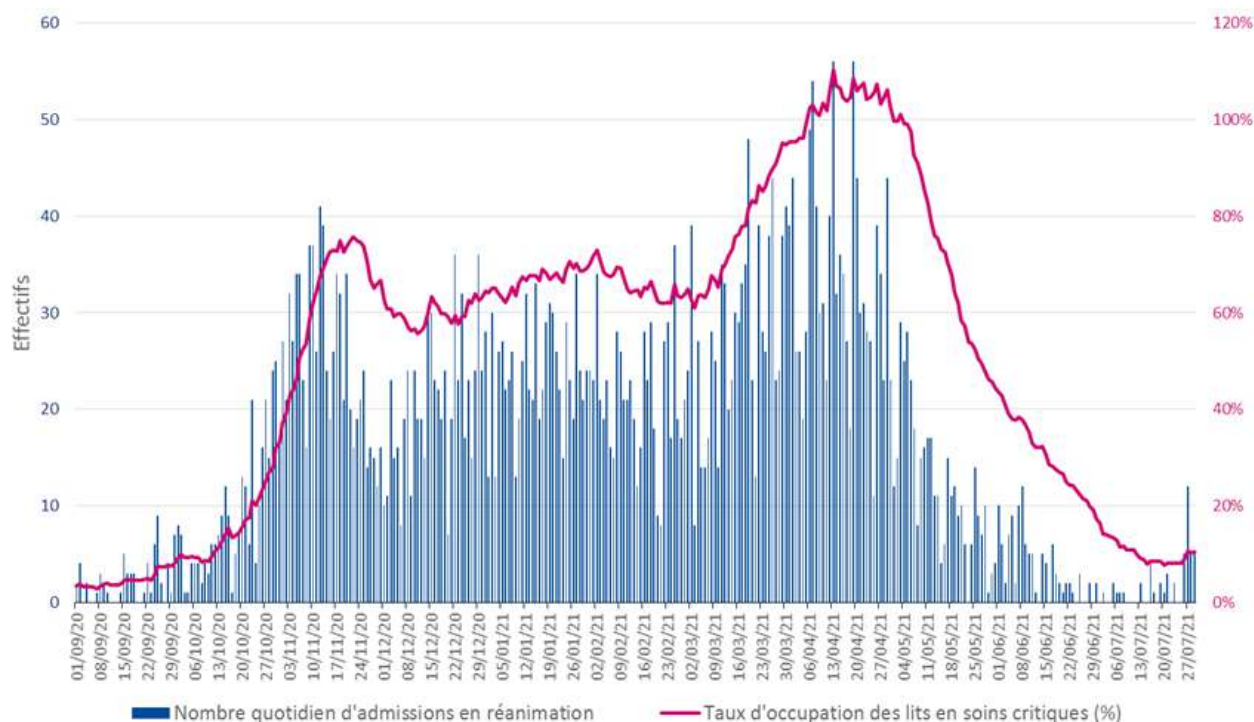


Figure 4 : Évolution quotidienne du nombre de personnes nouvellement hospitalisées en soins critiques (réanimation, soins intensifs et surveillance continue) pour Covid-19. (Source : établissements de santé déclarant au moins un cas confirmé de Covid-19, exploitation Santé publique France)

**Indicateur de saturation hospitalière :**

L'indicateur de saturation hospitalière sur les capacités de réanimation est calculé au niveau régional et non au niveau de chaque département, car la réponse à la crise est gérée au niveau régional en faisant appel à l'ensemble des capacités en réanimation publiques et privées.

Le niveau de référence correspond aux capacités initiales de réanimation de la région Grand Est avant la crise soit 471 lits