

COVID-19

TABLEAU DE BORD DES DONNÉES RÉGIONALES AU 29 JUILLET 2021

COUVERTURE VACCINALE ANTI-COVID-19	2
SURVEILLANCE DE LA CIRCULATION VIRALE	3
REMONTÉES DES LABORATOIRES DE VILLE ET HOSPITALIERS	3
CONTRÔLE DE L'ÉPIDÉMIE	6
CONTACT-TRACING DE NIVEAU 2 ASSURÉ PAR L'ASSURANCE MALADIE	6
HOSPITALISATIONS POUR COVID-19	7
ÉVOLUTION PAR RAPPORT AU JOUR PRÉCÉDENT	7
PERSONNES NOUVELLEMENT HOSPITALISÉES EN RÉANIMATION OU SOINS INTENSIFS POUR COVID-19	8

COVID-19**TABLEAU DE BORD DES DONNÉES RÉGIONALES****COUVERTURE VACCINALE ANTI-COVID-19**

Le système d'information Vaccin Covid, permettant le suivi de la vaccination contre la COVID-19, a été mis en œuvre le 04 janvier 2021. Il est administré par la Caisse nationale d'assurance maladie (Cnam) et alimenté par les professionnels de santé réalisant les vaccinations. A compter du 27 janvier 2021, l'estimation du nombre de personnes vaccinées en France contre la COVID-19 est issue de cette source de données. Un point de situation est présenté dans le Point épidémiologique hebdomadaire de Santé publique France accessible via le lien :

<https://www.santepubliquefrance.fr/recherche/#search=&publications=donn%C3%A9es®ions=Grand%20Est&sort=date> .

Au 27 juillet 2021 et selon le département de vaccination, 3 365 106 personnes ont reçu au moins une dose de vaccin contre la COVID-19 en région Grand Est dont 2 856 374 sont complètement vaccinées.

Département	Nombre cumulé de personnes ayant bénéficié d'au moins une dose de vaccin <i>(en fonction du lieu de vaccination)</i>	% de la population ayant bénéficié d'au moins une dose	Nombre cumulé de personnes complètement vaccinées* <i>(en fonction du lieu de vaccination)</i>	% de la population complètement vaccinée*
Ardennes	167 097	62,9%	144 608	54,5%
Aube	191 375	61,8%	163 483	52,8%
Marne	343 928	61,0%	291 161	51,6%
Haute-Marne	105 336	62,2%	90 262	53,3%
Meurthe-et-Moselle	435 148	59,6%	367 768	50,4%
Meuse	107 415	59,1%	90 145	49,6%
Moselle	626 722	60,5%	532 719	51,4%
Bas-Rhin	718 416	63,4%	611 798	54,0%
Haut-Rhin	438 782	57,5%	367 881	48,2%
Vosges	230 887	64,2%	196 549	54,7%
Grand Est	3 365 106	61,1%	2 856 374	51,8%

Données du 27 juillet 2021. Source : Vaccin Covid Cnam, exploitation Santé Publique France.

* personnes bénéficiant de deux doses pour les vaccins requérant deux doses, d'une dose dans le cas d'une infection Covid-19 antérieure, d'une dose pour les vaccins requérant une dose.

Pour les vaccins à 2 doses, un schéma vaccinal complet est obtenu 7 jours après la 2ème dose (ou la dose unique en cas de contamination antérieure) du vaccin. Pour le vaccin à dose unique Janssen le schéma complet est obtenu 28 jours après l'injection.

Concernant l'immunité maximale, elle est obtenue 14 jours pour les vaccins à deux doses et 28 jours pour le vaccin à dose unique.

Données du 28 juillet 2021 non disponibles.

COVID-19

TABLEAU DE BORD DES DONNÉES RÉGIONALES

SURVEILLANCE DE LA CIRCULATION VIRALE

REMONTÉES DES LABORATOIRES DE VILLE ET HOSPITALIERS

Données SIDEP, système d'information de dépistage remontant les résultats de l'ensemble des laboratoires de biologie médicale. Les données intègrent désormais également les résultats des tests antigéniques. Les indicateurs sont calculés sur 7 jours glissants de J-9 à J-3.

SYNTHÈSE

Sur la période du 20 au 26 juillet 2021 et pour la région Grand Est :

- Taux d'incidence : 116,6 pour 100 000 habitants (France : 206,7) ;
- Taux de positivité : 2,7 % ;
- Taux de réalisation de test Covid-19 : 4 265 pour 100 000 habitants.

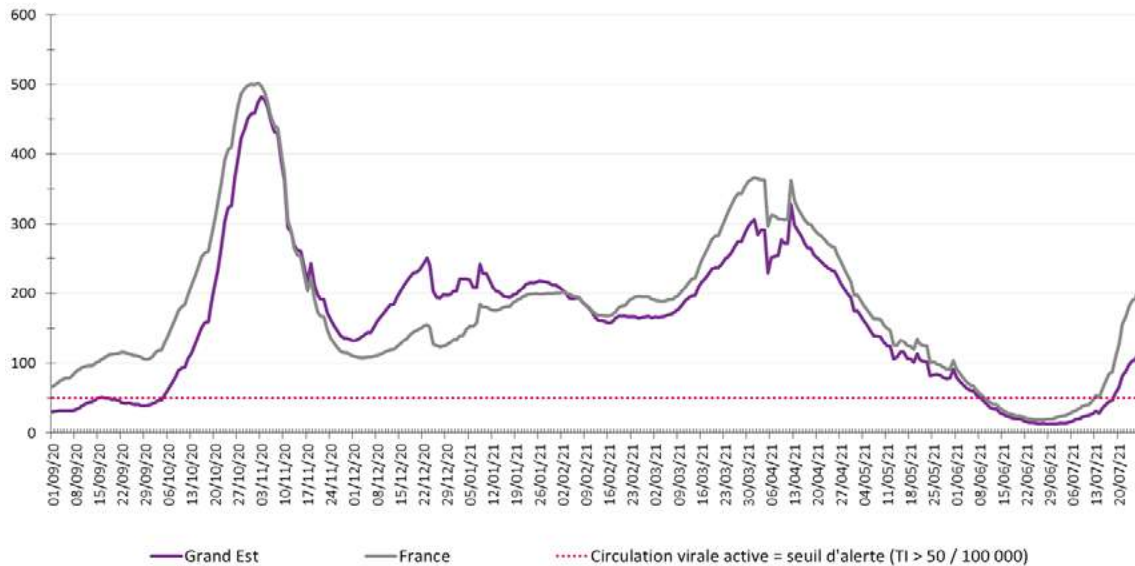


Figure 1 : Évolution du taux d'incidence pour Covid-19 en région Grand Est à la date du 26 juillet 2021 (données consolidées). (Source : Laboratoires de biologie médicale – de ville et hospitaliers – et professionnels de santé effectuant les analyses SARS-CoV-2, exploitation Santé publique France)

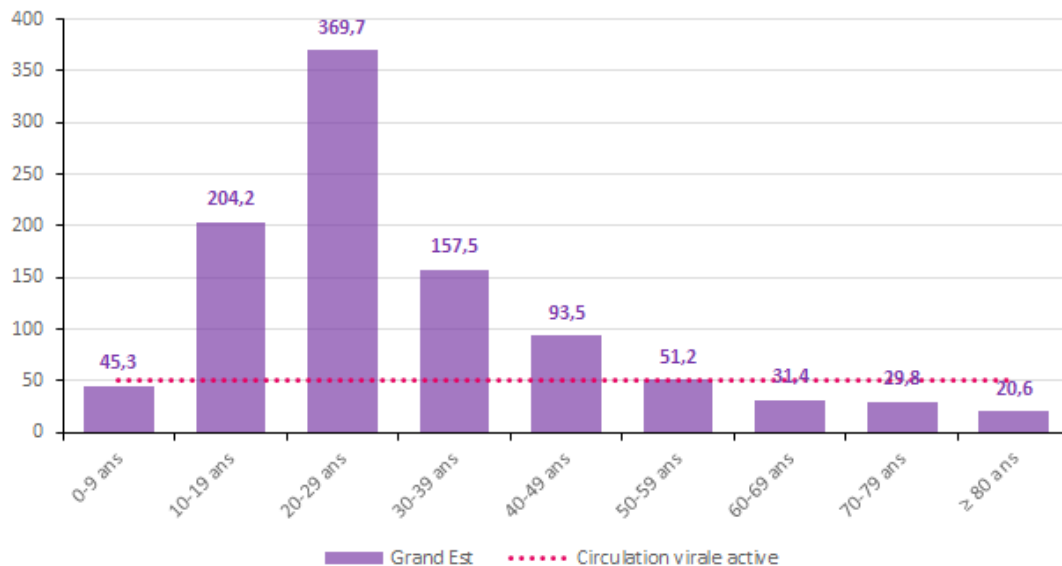


Figure 2 : Taux d'incidence pour Covid-19 par tranche d'âge à la date du 26 juillet 2021 (données consolidées). (Source : Laboratoires de biologie médicale – de ville et hospitaliers – et professionnels de santé effectuant les analyses SARS-CoV-2, exploitation Santé publique France)

COVID-19**TABLEAU DE BORD DES DONNÉES RÉGIONALES****Population générale tous âges**

Domicile	Population	Nouveaux cas confirmés	Personnes testées	Taux d'incidence (nouveaux cas/100 000 habitants)	Taux de positivité (nouveaux cas/100 personnes testées)	Taux de dépistage (personnes testées/100 000 habitants)
Grand Est	5 511 747	6 428	235 093	116,6	2,7	4 265
France	67 114 995	138 733	3 253 861	206,7	4,3	4 848
Ardennes	265 531	89	7 293	33,5	1,2	2 747
Aube	309 907	195	10 677	62,9	1,8	3 445
Marne	563 823	428	18 824	75,9	2,3	3 339
Haute-Marne	169 250	64	4 349	37,8	1,5	2 570
Meurthe-et-Moselle	730 398	792	30 311	108,4	2,6	4 150
Meuse	181 641	101	5 459	55,6	1,9	3 005
Moselle	1 035 866	1 232	46 174	118,9	2,7	4 458
Bas-Rhin	1 132 607	1 961	62 362	173,1	3,1	5 506
Haut-Rhin	763 204	1 038	36 616	136,0	2,8	4 798
Vosges	359 520	528	13 028	146,9	4,1	3 624
CA Mulhouse Alsace Agglomération	273 268	431	14 170	157,7	3,0	5 185
CU du Grand Reims	292 384	257	11 008	88,0	2,3	3 765
Eurométropole de Strasbourg	497 183	1 217	33 594	244,7	3,6	6 757
Métropole du Grand Nancy	255 690	363	13 142	141,9	2,8	5 140
Metz Métropole	219 569	334	10 851	152,0	3,1	4 942

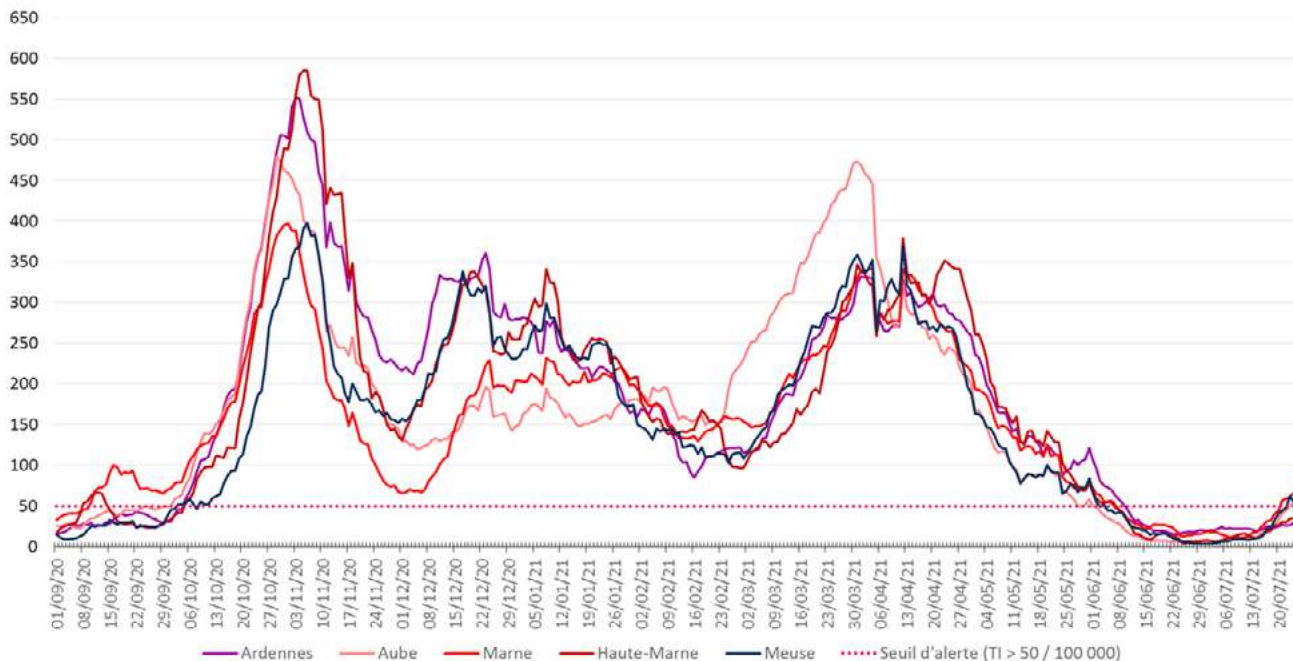
Données du 20 au 26 juillet 2021 (données consolidées). (Source : Laboratoires de biologie médicale – de ville et hospitaliers – et professionnels de santé effectuant les analyses SARS-CoV-2, exploitation Santé publique France)

COVID-19

TABLEAU DE BORD DES DONNÉES RÉGIONALES

Évolutions du taux d'incidence pour Covid-19 par département, en région Grand Est à la date du 26 juillet 2021.

Ardennes, Aube, Marne, Haute-Marne et Meuse



Meurthe-et-Moselle, Moselle, Bas-Rhin, Haut-Rhin et Vosges

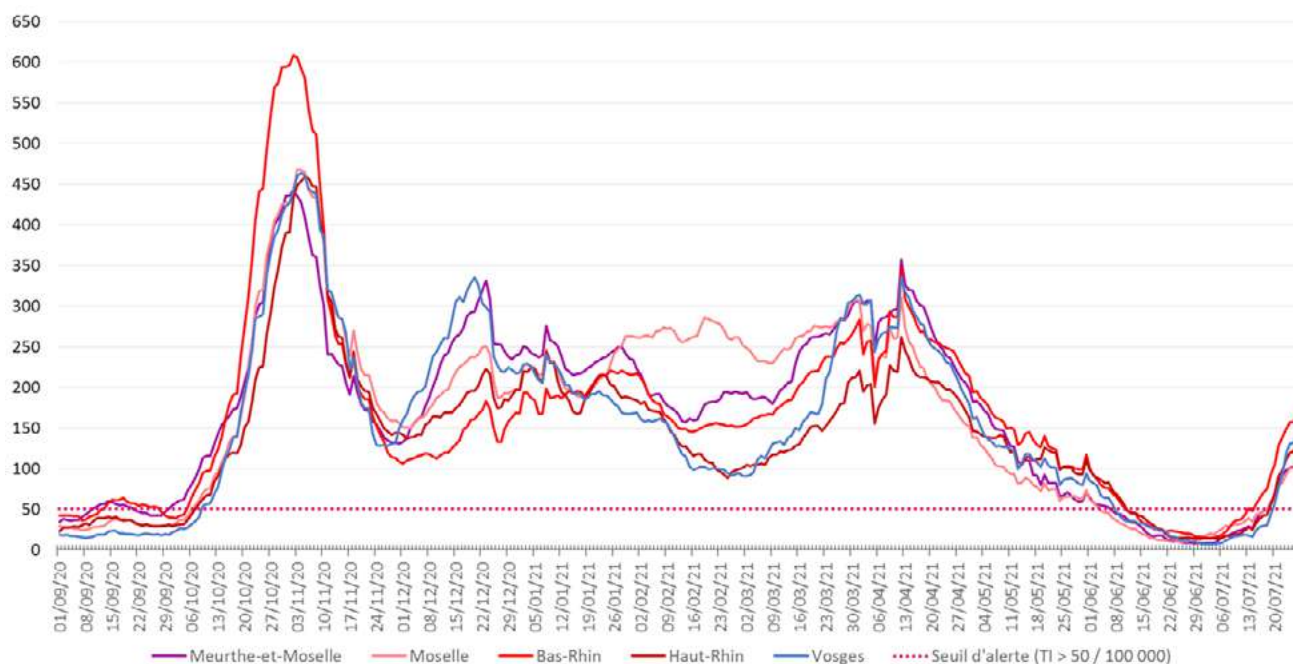


Figure 3 : Évolution du taux d'incidence pour Covid-19 par département, en région Grand Est à la date du 26 juillet 2021 (données consolidées). (Source : Laboratoires de biologie médicale – de ville et hospitaliers – et professionnels de santé effectuant les analyses SARS-CoV-2, exploitation Santé publique France)

COVID-19**TABLEAU DE BORD DES DONNÉES RÉGIONALES****CONTRÔLE DE L'ÉPIDÉMIE****CONTACT-TRACING DE NIVEAU 2 ASSURÉ PAR L'ASSURANCE MALADIE**

Données à J-1

	Nombre de nouveaux cas confirmés		Nombre de nouvelles personnes contacts identifiées	
	27/07	28/07	27/07	28/07
Ardennes	26	27	51	31
Aube	43	26	72	37
Marne	104	106	250	155
Haute-Marne	17	11	37	16
Meurthe-et-Moselle	164	139	209	371
Meuse	12	18	11	70
Moselle	308	227	286	437
Bas-Rhin	381	295	587	555
Haut-Rhin	196	176	342	335
Vosges	91	72	211	189
Grand Est	1342	1097	2056	2196

Évolution du contact-tracing en Grand Est pour Covid-19 le 28 juillet 2021. (Source : Assurance Maladie)

COVID-19

TABLEAU DE BORD DES DONNÉES RÉGIONALES

HOSPITALISATIONS POUR COVID-19

SYNTHÈSE

Au 28 juillet 2021 :

- **439 personnes sont actuellement hospitalisées pour Covid-19** dans les établissements sanitaires du Grand Est, soit **25 nouvelles hospitalisations pour la journée du 28 juillet 2021**.
- **48 personnes sont actuellement hospitalisées en réanimation** ou en soins intensifs, soit **5 nouvelles admissions pour la journée du 28 juillet 2021**.

ÉVOLUTION PAR RAPPORT AU JOUR PRÉCÉDENT

Données à J-1

	HOSPITALISATION			HOSPITALISATION EN REANIMATION, SOINS INTENSIFS ET SOINS CONTINUS				
	Nombre de personnes hospitalisées			Nombre de personnes nouvellement hospitalisées	Nombre de personnes			Nombre de personnes nouvellement en réanimation
	28/07	27/07	Évo 28/07-J-1	28/07	28/07	27/07	Évo 28/07-J-1	28/07
Ardennes	0	0	0	0	0	0	0	0
Aube	21	21	0	0	1	1	0	0
Marne	60	67	-7	2	3	3	0	0
Haute-Marne	11	9	2	4	0	0	0	1
Meurthe-et-Moselle	102	107	-5	0	13	13	0	1
Meuse	7	8	-1	0	0	0	0	0
Moselle	87	79	8	11	15	16	-1	0
Bas-Rhin	76	78	-2	1	6	9	-3	1
Haut-Rhin	45	42	3	6	8	6	2	2
Vosges	30	29	1	1	2	2	0	0
Grand Est	439	440	-1	25	48	50	-2	5

Evolution des hospitalisations en Grand Est pour Covid-19 le 28 juillet 2021. (Source : établissements sanitaires déclarant au moins un cas confirmé de Covid-19).

COVID-19**TABLEAU DE BORD DES DONNÉES RÉGIONALES****PERSONNES NOUVELLEMENT HOSPITALISÉES EN RÉANIMATION OU SOINS INTENSIFS POUR COVID-19**

Données à J-1

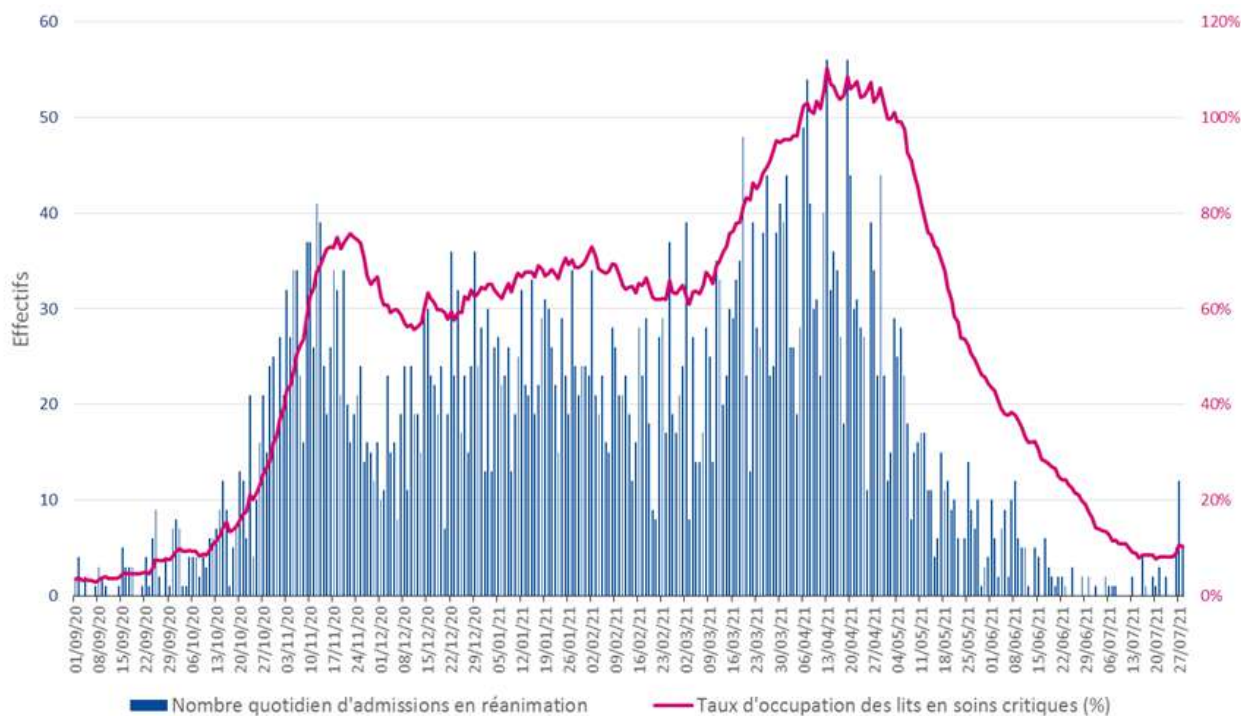


Figure 4 : Évolution quotidienne du nombre de personnes nouvellement hospitalisées en soins critiques (réanimation, soins intensifs et surveillance continue) pour Covid-19. (Source : établissements de santé déclarant au moins un cas confirmé de Covid-19, exploitation Santé publique France)

Indicateur de saturation hospitalière :

L'indicateur de saturation hospitalière sur les capacités de réanimation est calculé au niveau régional et non au niveau de chaque département, car la réponse à la crise est gérée au niveau régional en faisant appel à l'ensemble des capacités en réanimation publiques et privées.

Le niveau de référence correspond aux capacités initiales de réanimation de la région Grand Est avant la crise soit 471 lits