

# COVID-19

## TABLEAU DE BORD DES DONNÉES RÉGIONALES AU 28 JUILLET 2021

<b>COUVERTURE VACCINALE ANTI-COVID-19</b>	<b>2</b>
<b>SURVEILLANCE DE LA CIRCULATION VIRALE</b>	<b>3</b>
<b>REMONTÉES DES LABORATOIRES DE VILLE ET HOSPITALIERS</b>	<b>3</b>
<b>CONTRÔLE DE L'ÉPIDÉMIE</b>	<b>6</b>
<b>CONTACT-TRACING DE NIVEAU 2 ASSURÉ PAR L'ASSURANCE MALADIE</b>	<b>6</b>
<b>HOSPITALISATIONS POUR COVID-19</b>	<b>7</b>
<b>ÉVOLUTION PAR RAPPORT AU JOUR PRÉCÉDENT</b>	<b>7</b>
<b>PERSONNES NOUVELLEMENT HOSPITALISÉES EN RÉANIMATION     OU SOINS INTENSIFS POUR COVID-19</b>	<b>8</b>

**COVID-19****TABLEAU DE BORD DES DONNÉES RÉGIONALES****COUVERTURE VACCINALE ANTI-COVID-19**

Le système d'information Vaccin Covid, permettant le suivi de la vaccination contre la COVID-19, a été mis en œuvre le 04 janvier 2021. Il est administré par la Caisse nationale d'assurance maladie (Cnam) et alimenté par les professionnels de santé réalisant les vaccinations. A compter du 27 janvier 2021, l'estimation du nombre de personnes vaccinées en France contre la COVID-19 est issue de cette source de données. Un point de situation est présenté dans le Point épidémiologique hebdomadaire de Santé publique France accessible via le lien :

<https://www.santepubliquefrance.fr/recherche/#search=&publications=donn%C3%A9es&regions=Grand%20Est&sort=date> .

**Au 25 juillet 2021 et selon le département de vaccination, 3 299 396 personnes ont reçu au moins une dose de vaccin contre la COVID-19 en région Grand Est dont 2 797 900 sont complètement vaccinées.**

Département	Nombre cumulé de personnes ayant bénéficié d'au moins une dose de vaccin <i>(en fonction du lieu de vaccination)</i>	% de la population ayant bénéficié d'au moins une dose	Nombre cumulé de personnes complètement vaccinées* <i>(en fonction du lieu de vaccination)</i>	% de la population complètement vaccinée*
Ardennes	163 607	61,6%	142 343	53,6%
Aube	187 284	60,4%	161 019	52,0%
Marne	334 816	59,4%	285 033	50,6%
Haute-Marne	102 778	60,7%	88 914	52,5%
Meurthe-et-Moselle	428 206	58,6%	359 238	49,2%
Meuse	105 580	58,1%	89 178	49,1%
Moselle	616 025	59,5%	523 100	50,5%
Bas-Rhin	706 711	62,4%	597 103	52,7%
Haut-Rhin	427 608	56,0%	359 629	47,1%
Vosges	226 781	63,1%	192 343	53,5%
<b>Grand Est</b>	<b>3 299 396</b>	<b>59,9%</b>	<b>2 797 900</b>	<b>50,8%</b>

*Données du 25 juillet 2021. Source : Vaccin Covid Cnam, exploitation Santé Publique France.*

\* personnes bénéficiant de deux doses pour les vaccins requérant deux doses, d'une dose dans le cas d'une infection Covid-19 antérieure, d'une dose pour les vaccins requérant une dose.

**Pour les vaccins à 2 doses, un schéma vaccinal complet est obtenu 7 jours après la 2ème dose (ou la dose unique en cas de contamination antérieure) du vaccin. Pour le vaccin à dose unique Janssen le schéma complet est obtenu 28 jours après l'injection.**

**Concernant l'immunité maximale, elle est obtenue 14 jours pour les vaccins à deux doses et 28 jours pour le vaccin à dose unique.**

**Données des 26 et 27 juillet 2021 non disponibles.**

COVID-19

TABLEAU DE BORD DES DONNÉES RÉGIONALES

SURVEILLANCE DE LA CIRCULATION VIRALE

REMONTÉES DES LABORATOIRES DE VILLE ET HOSPITALIERS

Données SIDEP, système d'information de dépistage remontant les résultats de l'ensemble des laboratoires de biologie médicale. Les données intègrent désormais également les résultats des tests antigéniques. Les indicateurs sont calculés sur 7 jours glissants de J-9 à J-3.

SYNTHÈSE

Sur la période du 19 au 25 juillet 2021 et pour la région Grand Est :

- Taux d'incidence : 104,3 pour 100 000 habitants (France : 191,4) ;
- Taux de positivité : 2,6 % ;
- Taux de réalisation de test Covid-19 : 4 074 pour 100 000 habitants.

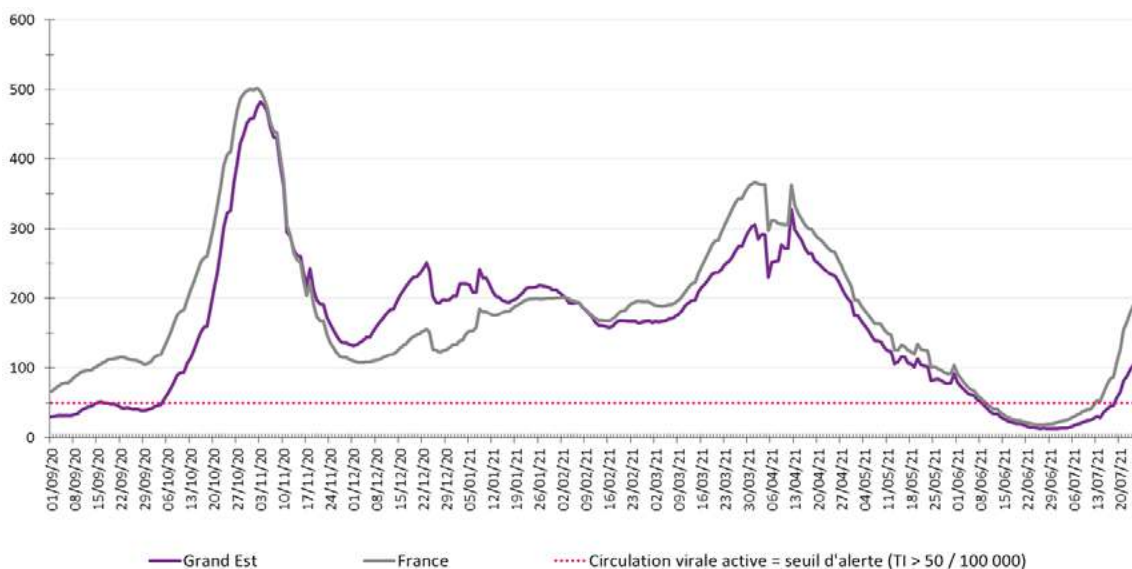


Figure 1 : Évolution du taux d'incidence pour Covid-19 en région Grand Est à la date du 25 juillet 2021 (données consolidées). (Source : Laboratoires de biologie médicale – de ville et hospitaliers – et professionnels de santé effectuant les analyses SARS-CoV-2, exploitation Santé publique France)

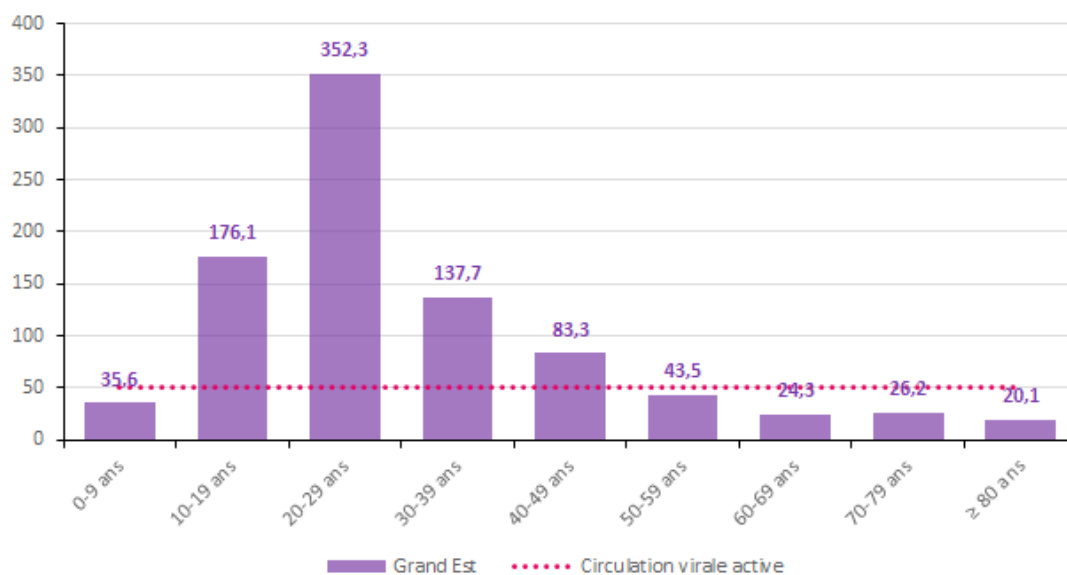


Figure 2 : Taux d'incidence pour Covid-19 par tranche d'âge à la date du 25 juillet 2021 (données consolidées). (Source : Laboratoires de biologie médicale – de ville et hospitaliers – et professionnels de santé effectuant les analyses SARS-CoV-2, exploitation Santé publique France)

**COVID-19****TABLEAU DE BORD DES DONNÉES RÉGIONALES****Population générale tous âges**

Domicile	Population	Nouveaux cas confirmés	Personnes testées	Taux d'incidence (nouveaux cas/100 000 habitants)	Taux de positivité (nouveaux cas/100 personnes testées)	Taux de dépistage (personnes testées/100 000 habitants)
<b>Grand Est</b>	<b>5 511 747</b>	<b>5 746</b>	<b>224 545</b>	<b>104,3</b>	<b>2,6</b>	<b>4 074</b>
France	67 114 995	128 435	3 114 515	191,4	4,1	4 641
Ardennes	265 531	76	6 964	28,6	1,1	2 623
Aube	309 907	171	10 271	55,2	1,7	3 314
Marne	563 823	375	18 062	66,5	2,1	3 203
Haute-Marne	169 250	60	4 126	35,5	1,5	2 438
Meurthe-et-Moselle	730 398	746	28 838	102,1	2,6	3 948
Meuse	181 641	100	5 077	55,1	2,0	2 795
Moselle	1 035 866	1 045	43 841	100,9	2,4	4 232
Bas-Rhin	1 132 607	1 775	60 138	156,7	3,0	5 310
Haut-Rhin	763 204	925	34 969	121,2	2,6	4 582
Vosges	359 520	473	12 259	131,6	3,9	3 410
CA Mulhouse Alsace Agglomération	273 268	376	13 363	137,5	2,8	4 890
CU du Grand Reims	292 384	222	10 644	76,0	2,1	3 641
Eurométropole de Strasbourg	497 183	1 149	32 544	231,0	3,5	6 546
Métropole du Grand Nancy	255 690	357	12 472	139,8	2,9	4 878
Metz Métropole	219 569	270	10 326	123,0	2,6	4 703

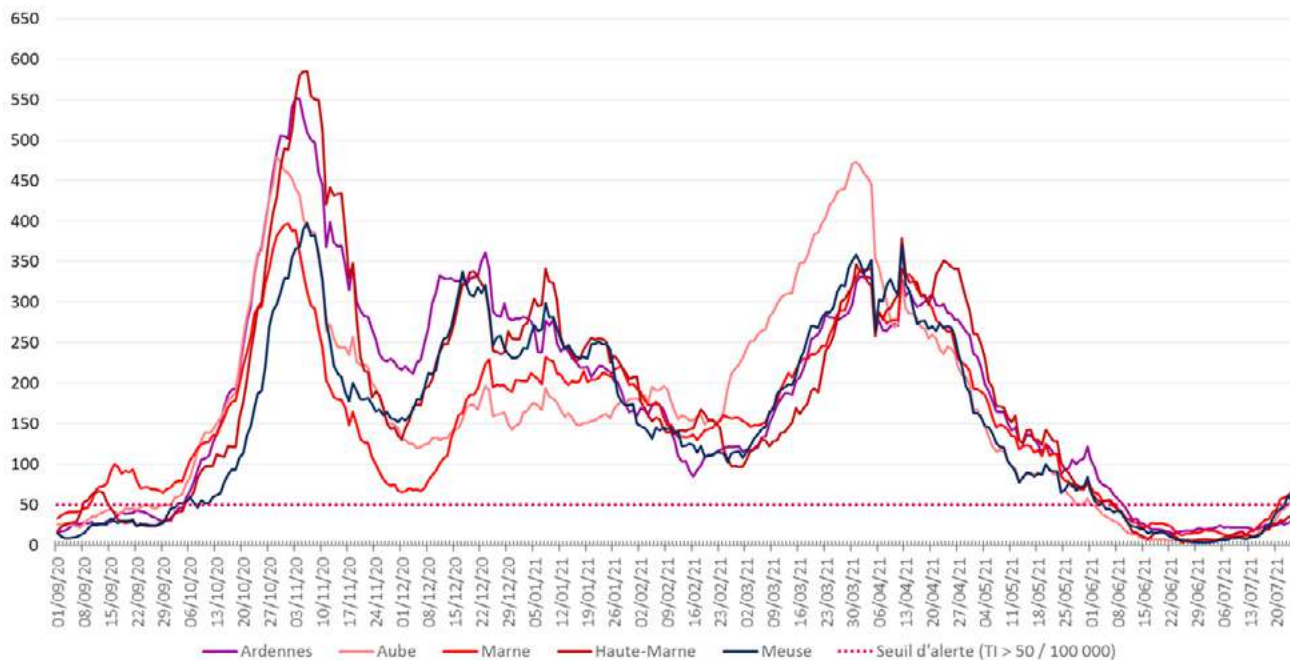
Données du 19 au 25 juillet 2021 (données consolidées). (Source : Laboratoires de biologie médicale – de ville et hospitaliers – et professionnels de santé effectuant les analyses SARS-CoV-2, exploitation Santé publique France)

**COVID-19**

**TABLEAU DE BORD DES DONNÉES RÉGIONALES**

Évolutions du taux d'incidence pour Covid-19 par département, en région Grand Est à la date du 25 juillet 2021.

*Ardennes, Aube, Marne, Haute-Marne et Meuse*



*Meurthe-et-Moselle, Moselle, Bas-Rhin, Haut-Rhin et Vosges*

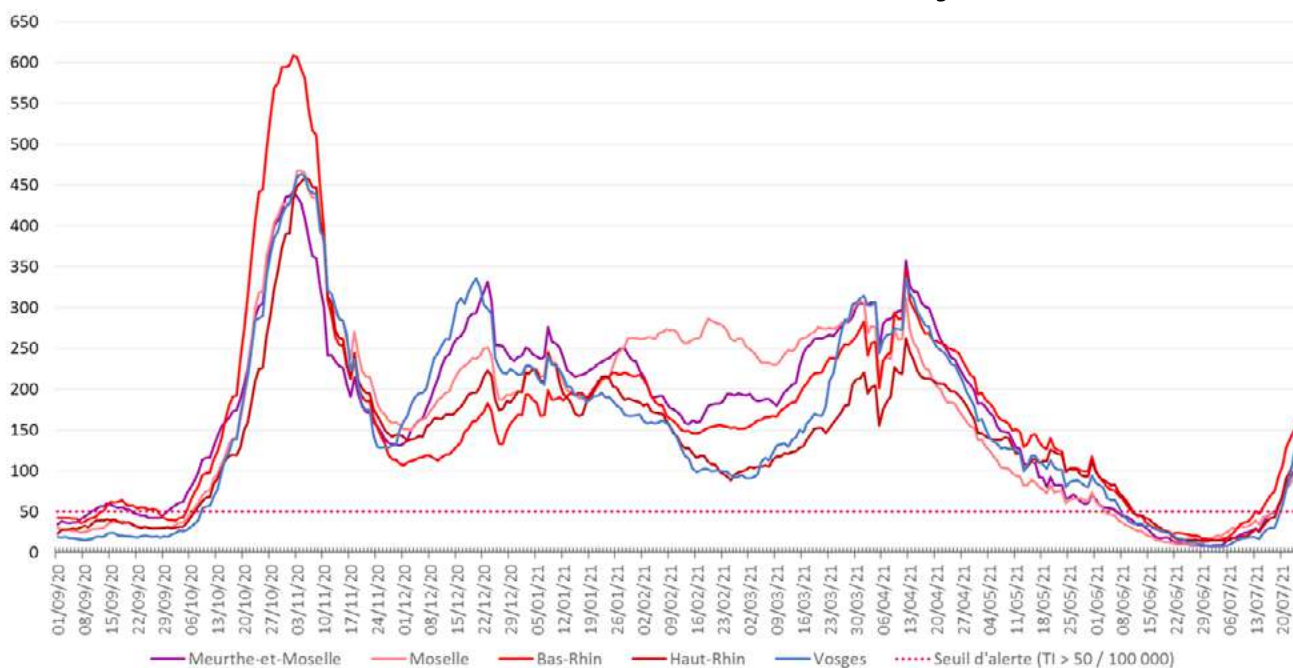


Figure 3 : Évolution du taux d'incidence pour Covid-19 par département, en région Grand Est à la date du 25 juillet 2021 (données consolidées). (Source : Laboratoires de biologie médicale – de ville et hospitaliers – et professionnels de santé effectuant les analyses SARS-CoV-2, exploitation Santé publique France)

**COVID-19****TABLEAU DE BORD DES DONNÉES RÉGIONALES****CONTRÔLE DE L'ÉPIDÉMIE****CONTACT-TRACING DE NIVEAU 2 ASSURÉ PAR L'ASSURANCE MALADIE**

Données à J-1

	Nombre de nouveaux cas confirmés		Nombre de nouvelles personnes contacts identifiées	
	26/07	27/07	26/07	27/07
Ardennes	13	26	21	51
Aube	25	43	40	72
Marne	58	104	88	250
Haute-Marne	4	17	7	37
Meurthe-et-Moselle	86	164	148	209
Meuse	15	12	19	11
Moselle	96	308	198	286
Bas-Rhin	176	381	414	587
Haut-Rhin	81	196	157	342
Vosges	50	91	95	211
<b>Grand Est</b>	<b>604</b>	<b>1342</b>	<b>1187</b>	<b>2056</b>

Évolution du contact-tracing en Grand Est pour Covid-19 le 27 juillet 2021. (Source : Assurance Maladie)

## COVID-19

### TABLEAU DE BORD DES DONNÉES RÉGIONALES

## HOSPITALISATIONS POUR COVID-19

SYNTHÈSE

Au 27 juillet 2021 :

- **440 personnes sont actuellement hospitalisées pour Covid-19** dans les établissements sanitaires du Grand Est, soit **31 nouvelles hospitalisations pour la journée du 27 juillet 2021**.
- **50 personnes sont actuellement hospitalisées en réanimation** ou en soins intensifs, soit **12 nouvelles admissions pour la journée du 27 juillet 2021**.

### ÉVOLUTION PAR RAPPORT AU JOUR PRÉCÉDENT

Données à J-1

	HOSPITALISATION			HOSPITALISATION EN REANIMATION, SOINS INTENSIFS ET SOINS CONTINUS				
	Nombre de personnes hospitalisées		Nombre de personnes nouvellement hospitalisées	Nombre de personnes			Nombre de personnes nouvellement en réanimation	
	27/07	26/07	Évo 27/07-J-1	27/07	27/07	26/07	Évo 27/07-J-1	27/07
Ardennes	0	0	0	0	0	0	0	0
Aube	21	19	2	2	1	1	0	0
Marne	67	69	-2	1	3	3	0	0
Haute-Marne	9	9	0	0	0	0	0	0
Meurthe-et-Moselle	107	103	4	4	13	13	0	0
Meuse	8	8	0	1	0	0	0	0
Moselle	79	75	4	9	16	12	4	7
Bas-Rhin	78	75	3	7	9	6	3	4
Haut-Rhin	42	44	-2	2	6	6	0	0
Vosges	29	26	3	5	2	1	1	1
<b>Grand Est</b>	<b>440</b>	<b>428</b>	<b>12</b>	<b>31</b>	<b>50</b>	<b>42</b>	<b>8</b>	<b>12</b>

Evolution des hospitalisations en Grand Est pour Covid-19 le 27 juillet 2021. (Source : établissements sanitaires déclarant au moins un cas confirmé de Covid-19).

**COVID-19****TABLEAU DE BORD DES DONNÉES RÉGIONALES****PERSONNES NOUVELLEMENT HOSPITALISÉES EN RÉANIMATION OU SOINS INTENSIFS POUR COVID-19**

Données à J-1

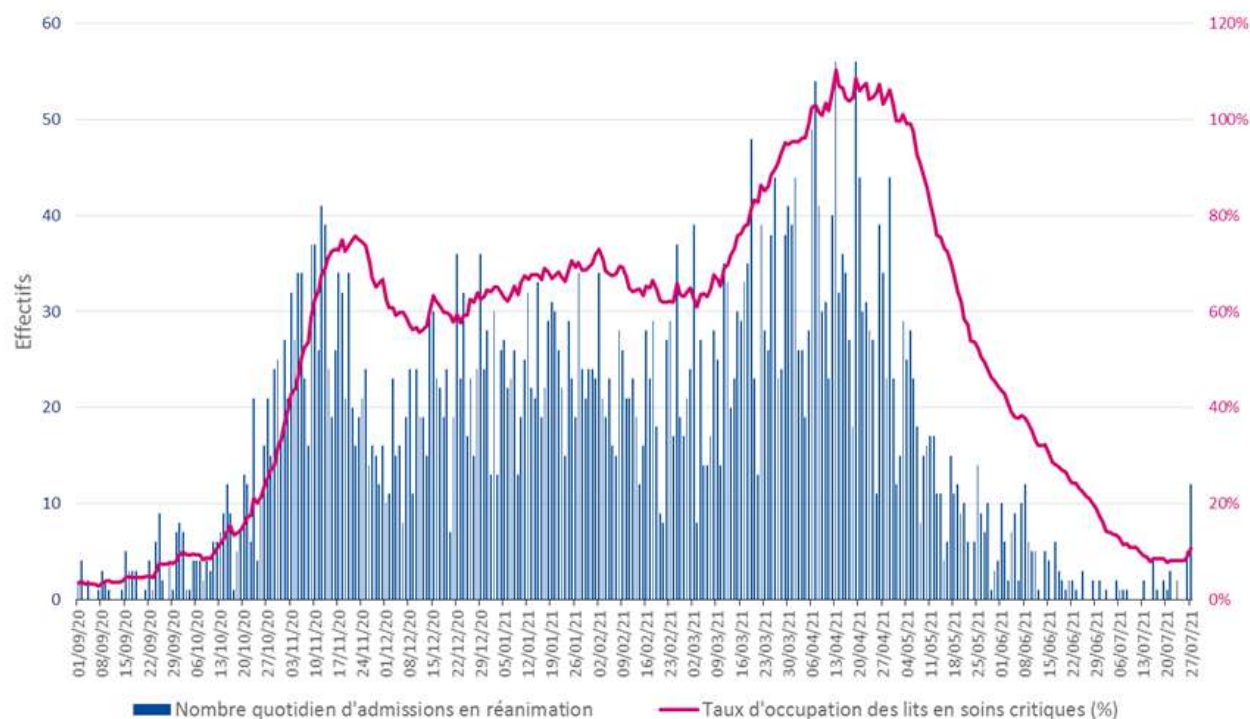


Figure 4 : Évolution quotidienne du nombre de personnes nouvellement hospitalisées en soins critiques (réanimation, soins intensifs et surveillance continue) pour Covid-19. (Source : établissements de santé déclarant au moins un cas confirmé de Covid-19, exploitation Santé publique France)

**Indicateur de saturation hospitalière :**

L'indicateur de saturation hospitalière sur les capacités de réanimation est calculé au niveau régional et non au niveau de chaque département, car la réponse à la crise est gérée au niveau régional en faisant appel à l'ensemble des capacités en réanimation publiques et privées.

Le niveau de référence correspond aux capacités initiales de réanimation de la région Grand Est avant la crise soit 471 lits