

COVID-19

TABLEAU DE BORD DES DONNÉES RÉGIONALES AU 26 JUILLET 2021

COUVERTURE VACCINALE ANTI-COVID-19	2
SURVEILLANCE DE LA CIRCULATION VIRALE	3
REMONTÉES DES LABORATOIRES DE VILLE ET HOSPITALIERS	3
CONTRÔLE DE L'ÉPIDÉMIE	6
CONTACT-TRACING DE NIVEAU 2 ASSURÉ PAR L'ASSURANCE MALADIE	6
HOSPITALISATIONS POUR COVID-19	7
ÉVOLUTION PAR RAPPORT AU JOUR PRÉCÉDENT	7
PERSONNES NOUVELLEMENT HOSPITALISÉES EN RÉANIMATION OU SOINS INTENSIFS POUR COVID-19	8

COVID-19**TABLEAU DE BORD DES DONNÉES RÉGIONALES****COUVERTURE VACCINALE ANTI-COVID-19**

Le système d'information Vaccin Covid, permettant le suivi de la vaccination contre la COVID-19, a été mis en œuvre le 04 janvier 2021. Il est administré par la Caisse nationale d'assurance maladie (Cnam) et alimenté par les professionnels de santé réalisant les vaccinations. A compter du 27 janvier 2021, l'estimation du nombre de personnes vaccinées en France contre la COVID-19 est issue de cette source de données. Un point de situation est présenté dans le Point épidémiologique hebdomadaire de Santé publique France accessible via le lien :

<https://www.santepubliquefrance.fr/recherche/#search=&publications=donn%C3%A9es®ions=Grand%20Est&sort=date>.

Au 22 juillet 2021 et selon le département de vaccination, 3 231 550 personnes ont reçu au moins une dose de vaccin contre la COVID-19 en région Grand Est dont 2 716 340 sont complètement vaccinées.

Département	Nombre cumulé de personnes ayant bénéficié d'au moins une dose de vaccin <i>(en fonction du lieu de vaccination)</i>	% de la population ayant bénéficié d'au moins une dose	Nombre cumulé de personnes complètement vaccinées* <i>(en fonction du lieu de vaccination)</i>	% de la population complètement vaccinée*
Ardennes	159 886	60,2%	137 502	51,8%
Aube	182 974	59,0%	157 445	50,8%
Marne	328 681	58,3%	277 618	49,2%
Haute-Marne	100 648	59,5%	87 444	51,7%
Meurthe-et-Moselle	420 908	57,6%	346 645	47,5%
Meuse	103 395	56,9%	86 804	47,8%
Moselle	602 933	58,2%	507 844	49,0%
Bas-Rhin	691 356	61,0%	576 186	50,9%
Haut-Rhin	418 430	54,8%	351 205	46,0%
Vosges	222 339	61,8%	187 647	52,2%
Grand Est	3 231 550	58,6%	2 716 340	49,3%

Données du 22 juillet 2021. Source : Vaccin Covid Cnam, exploitation Santé Publique France.

* personnes bénéficiant de deux doses pour les vaccins requérant deux doses, d'une dose dans le cas d'une infection Covid-19 antérieure, d'une dose pour les vaccins requérant une dose.

L'immunité post-vaccinale maximale est obtenue 7 jours après l'injection de la dernière dose (2^{ème} dose pour les vaccins exigeant actuellement 2 doses ou 1^{ère} dose pour les autres situations). Pour les vaccins à dose unique, l'immunité post-vaccinale est obtenue 28 jours après l'injection.

Données du 23 au 25 juillet 2021 non disponibles.

COVID-19

TABLEAU DE BORD DES DONNÉES RÉGIONALES

SURVEILLANCE DE LA CIRCULATION VIRALE

REMONTÉES DES LABORATOIRES DE VILLE ET HOSPITALIERS

Données SIDEP, système d'information de dépistage remontant les résultats de l'ensemble des laboratoires de biologie médicale. Les données intègrent désormais également les résultats des tests antigéniques. Les indicateurs sont calculés sur 7 jours glissants de J-9 à J-3.

SYNTHÈSE

Sur la période du 17 au 23 juillet 2021 et pour la région Grand Est :

- Taux d'incidence : 97,1 pour 100 000 habitants (France : 179,2) ;
- Taux de positivité : 2,6 % ;
- Taux de réalisation de test Covid-19 : 3 787 pour 100 000 habitants.

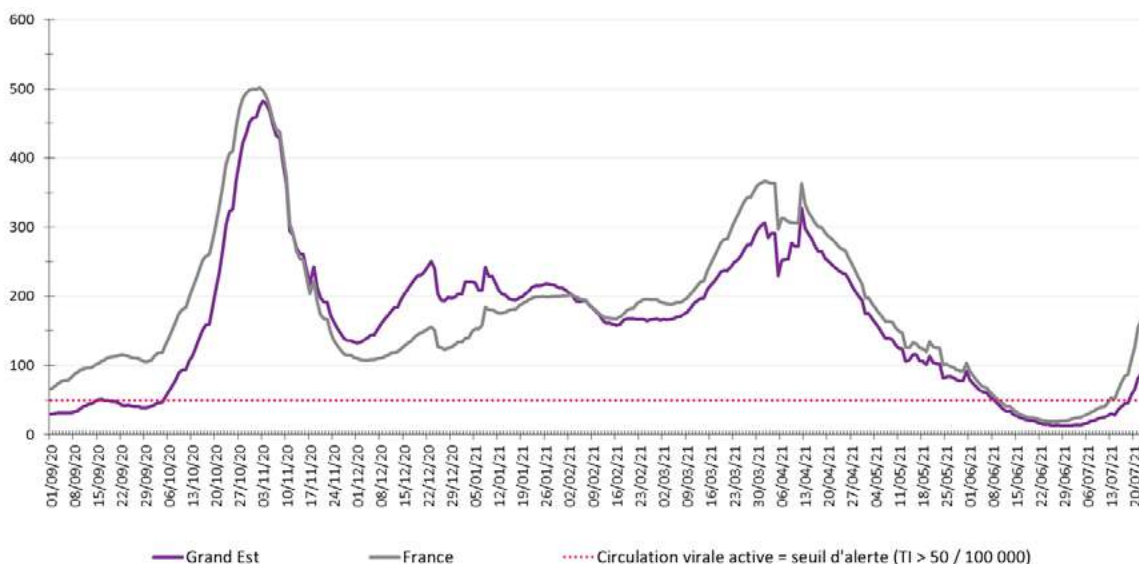


Figure 1 : Évolution du taux d'incidence pour Covid-19 en région Grand Est à la date du 23 juillet 2021 (données consolidées). (Source : Laboratoires de biologie médicale – de ville et hospitaliers – et professionnels de santé effectuant les analyses SARS-CoV-2, exploitation Santé publique France)

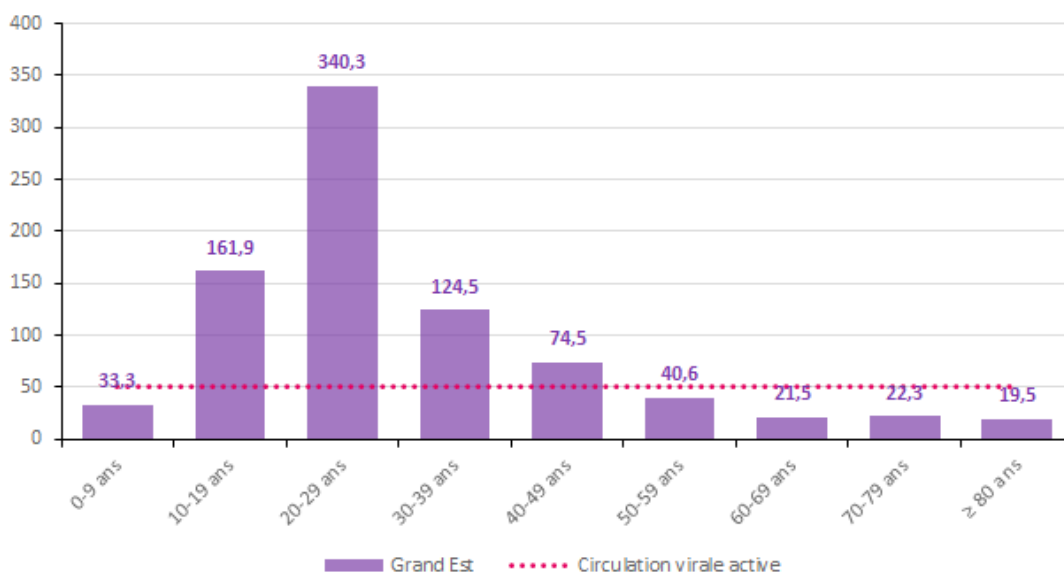


Figure 2 : Taux d'incidence pour Covid-19 par tranche d'âge à la date du 23 juillet 2021 (données consolidées). (Source : Laboratoires de biologie médicale – de ville et hospitaliers – et professionnels de santé effectuant les analyses SARS-CoV-2, exploitation Santé publique France)

COVID-19**TABLEAU DE BORD DES DONNÉES RÉGIONALES****Population générale tous âges**

Domicile	Population	Nouveaux cas confirmés	Personnes testées	Taux d'incidence (nouveaux cas/100 000 habitants)	Taux de positivité (nouveaux cas/100 personnes testées)	Taux de dépistage (personnes testées/100 000 habitants)
Grand Est	5 511 747	5 353	208 716	97,1	2,6	3 787
France	67 114 995	120 270	2 888 369	179,2	4,2	4 304
Ardennes	265 531	71	6 544	26,7	1,1	2 464
Aube	309 907	157	9 314	50,7	1,7	3 005
Marne	563 823	343	16 626	60,8	2,1	2 949
Haute-Marne	169 250	57	3 684	33,7	1,5	2 177
Meurthe-et-Moselle	730 398	709	26 750	97,1	2,7	3 662
Meuse	181 641	113	4 628	62,2	2,4	2 548
Moselle	1 035 866	953	40 491	92,0	2,4	3 909
Bas-Rhin	1 132 607	1 675	56 983	147,9	2,9	5 031
Haut-Rhin	763 204	848	32 527	111,1	2,6	4 262
Vosges	359 520	427	11 169	118,8	3,8	3 107
CA Mulhouse Alsace Agglomération	273 268	345	12 299	126,4	2,8	4 501
CU du Grand Reims	292 384	198	9 927	67,6	2,0	3 395
Eurométropole de Strasbourg	497 183	1 083	30 977	217,8	3,5	6 231
Métropole du Grand Nancy	255 690	335	11 517	131,0	2,9	4 504
Metz Métropole	219 569	247	9 627	112,7	2,6	4 385

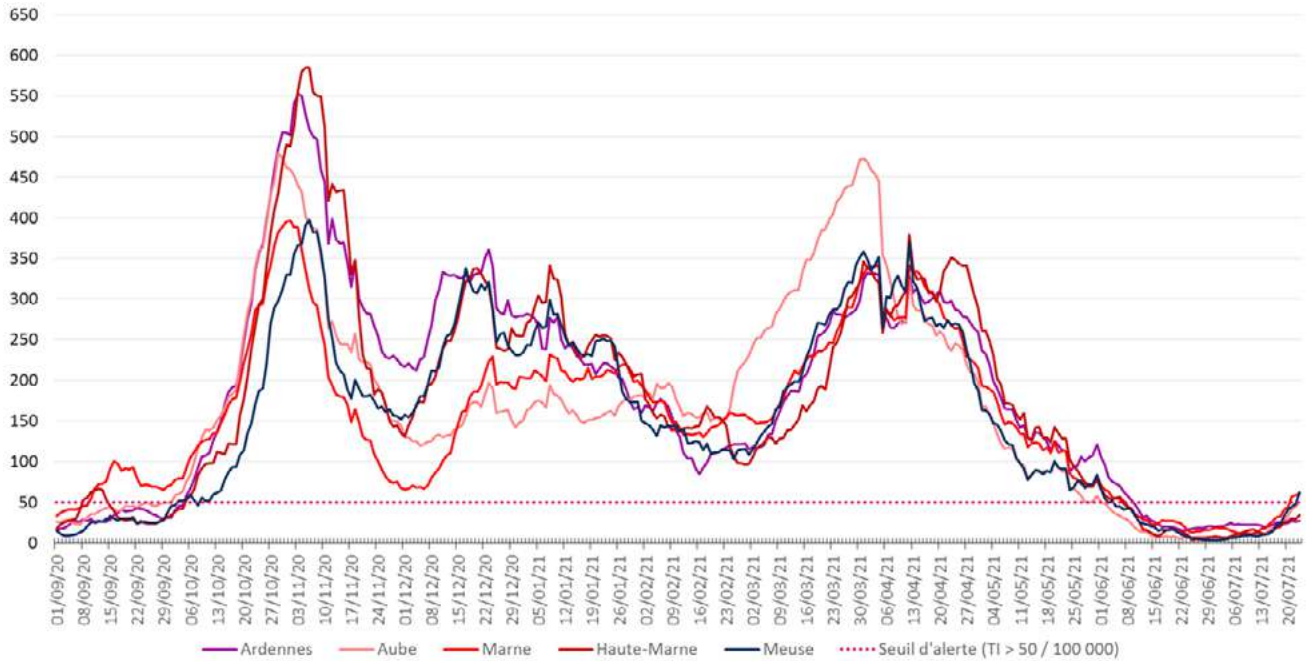
Données du 17 au 23 juillet 2021 (données consolidées). (Source : Laboratoires de biologie médicale – de ville et hospitaliers – et professionnels de santé effectuant les analyses SARS-CoV-2, exploitation Santé publique France)

COVID-19

TABLEAU DE BORD DES DONNÉES RÉGIONALES

Évolutions du taux d'incidence pour Covid-19 par département, en région Grand Est à la date du 23 juillet 2021.

Ardennes, Aube, Marne, Haute-Marne et Meuse



Meurthe-et-Moselle, Moselle, Bas-Rhin, Haut-Rhin et Vosges

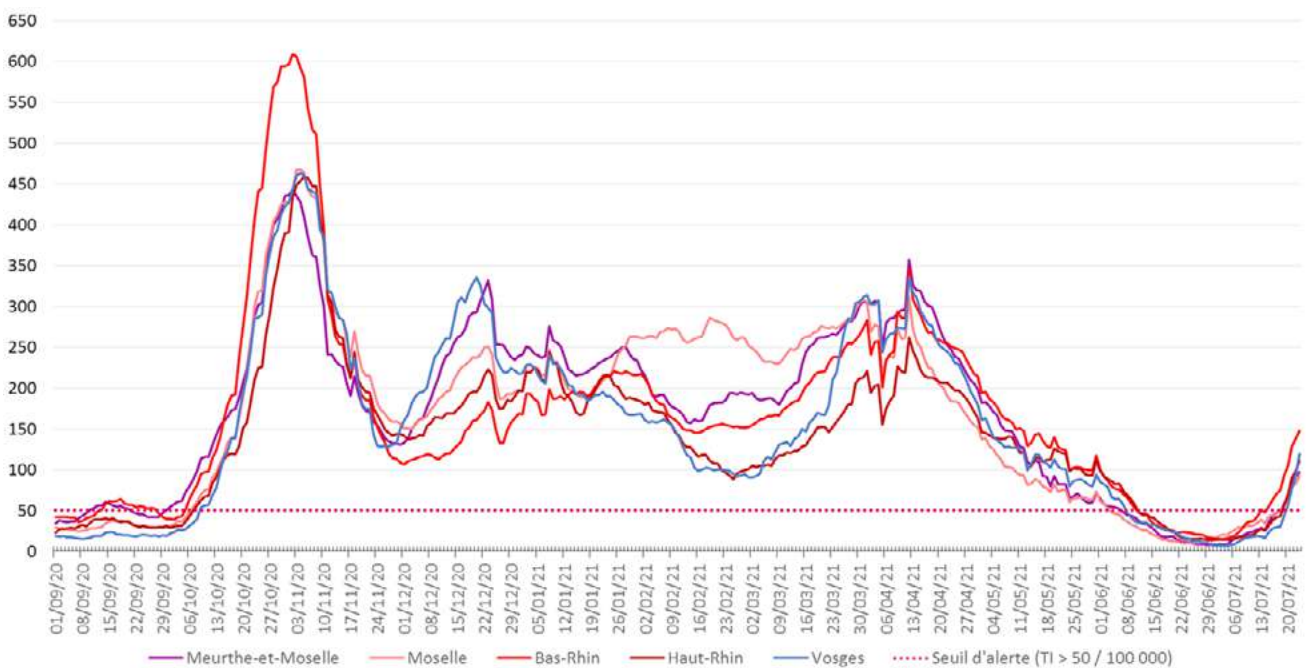


Figure 3 : Évolution du taux d'incidence pour Covid-19 par département, en région Grand Est à la date du 23 juillet 2021 (données consolidées). (Source : Laboratoires de biologie médicale – de ville et hospitaliers – et professionnels de santé effectuant les analyses SARS-CoV-2, exploitation Santé publique France)

COVID-19**TABLEAU DE BORD DES DONNÉES RÉGIONALES****CONTRÔLE DE L'ÉPIDÉMIE****CONTACT-TRACING DE NIVEAU 2 ASSURÉ PAR L'ASSURANCE MALADIE**

Données à J-1

	Nombre de nouveaux cas confirmés		Nombre de nouvelles personnes contacts identifiées	
	24/07	25/07	24/07	25/07
Ardennes	10	18	22	38
Aube	25	13	42	11
Marne	47	39	90	76
Haute-Marne	13	10	27	20
Meurthe-et-Moselle	98	67	184	185
Meuse	17	7	50	48
Moselle	152	103	308	230
Bas-Rhin	244	183	725	406
Haut-Rhin	125	101	345	195
Vosges	95	39	157	128
Grand Est	826	580	1950	1337

Évolution du contact-tracing en Grand Est pour Covid-19 le 25 juillet 2021. (Source : Assurance Maladie)

COVID-19**TABLEAU DE BORD DES DONNÉES RÉGIONALES****HOSPITALISATIONS POUR COVID-19**

SYNTHÈSE

Au 25 juillet 2021 :

- **420 personnes sont actuellement hospitalisées pour Covid-19** dans les établissements sanitaires du Grand Est, soit **1 nouvelle hospitalisation pour la journée du 25 juillet 2021**.
- **38 personnes sont actuellement hospitalisées en réanimation** ou en soins intensifs, soit **aucune nouvelle admission pour la journée du 25 juillet 2021**.

ÉVOLUTION PAR RAPPORT AU JOUR PRÉCÉDENT

Données à J-1

	HOSPITALISATION			HOSPITALISATION EN REANIMATION, SOINS INTENSIFS ET SOINS CONTINUS				
	Nombre de personnes hospitalisées			Nombre de personnes nouvellement hospitalisées	Nombre de personnes			Nombre de personnes nouvellement en réanimation
	25/07	24/07	Évo 25/07-J-1	25/07	25/07	24/07	Évo 25/07-J-1	25/07
Ardennes	1	1	0	0	0	0	0	0
Aube	21	21	0	0	1	1	0	0
Marne	70	70	0	0	4	4	0	0
Haute-Marne	9	9	0	0	0	0	0	0
Meurthe-et-Moselle	103	103	0	0	13	13	0	0
Meuse	8	8	0	0	0	0	0	0
Moselle	72	72	0	0	11	11	0	0
Bas-Rhin	70	70	0	0	3	3	0	0
Haut-Rhin	41	41	0	0	5	5	0	0
Vosges	25	25	0	1	1	1	0	0
Grand Est	420	420	0	1	38	38	0	0

Evolution des hospitalisations en Grand Est pour Covid-19 le 25 juillet 2021. (Source : établissements sanitaires déclarant au moins un cas confirmé de Covid-19).

COVID-19**TABLEAU DE BORD DES DONNÉES RÉGIONALES****PERSONNES NOUVELLEMENT HOSPITALISÉES EN RÉANIMATION OU SOINS INTENSIFS POUR COVID-19**

Données à J-1

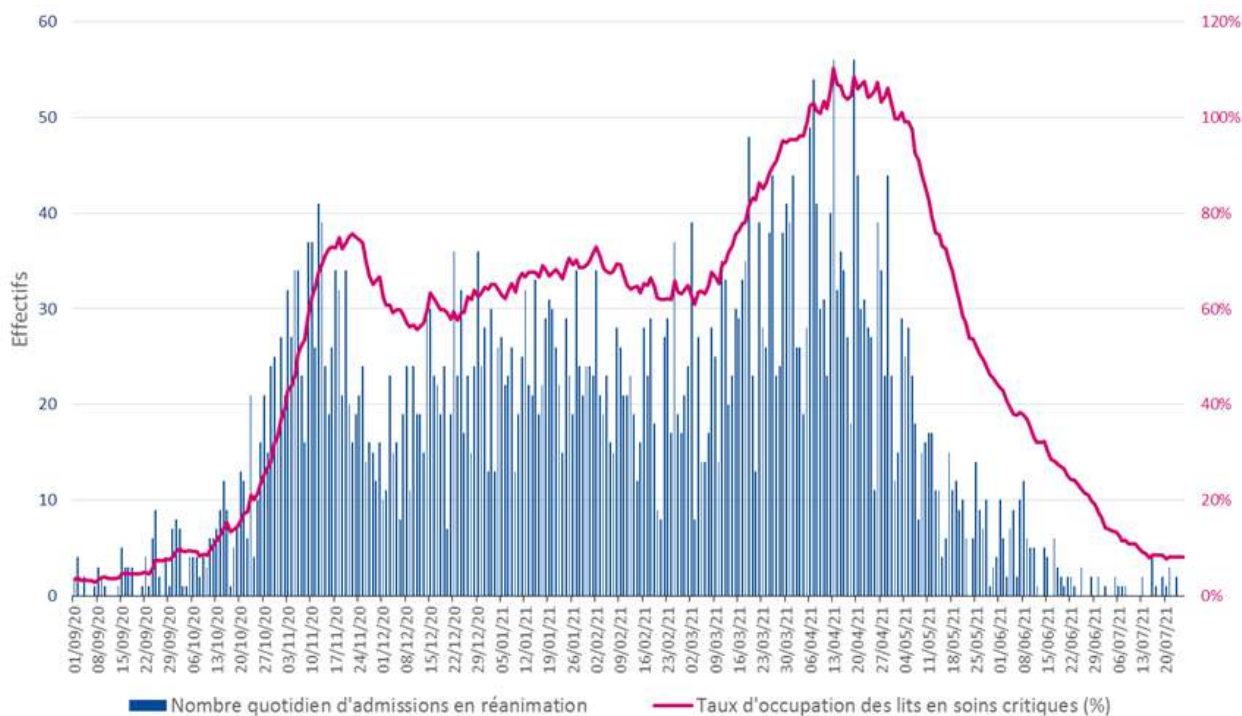


Figure 4 : Évolution quotidienne du nombre de personnes nouvellement hospitalisées en soins critiques (réanimation, soins intensifs et surveillance continue) pour Covid-19. (Source : établissements de santé déclarant au moins un cas confirmé de Covid-19, exploitation Santé publique France)

Indicateur de saturation hospitalière :

L'indicateur de saturation hospitalière sur les capacités de réanimation est calculé au niveau régional et non au niveau de chaque département, car la réponse à la crise est gérée au niveau régional en faisant appel à l'ensemble des capacités en réanimation publiques et privées.

Le niveau de référence correspond aux capacités initiales de réanimation de la région Grand Est avant la crise soit 471 lits