

COVID-19

TABLEAU DE BORD DES DONNÉES RÉGIONALES AU 21 JUILLET 2021

COUVERTURE VACCINALE ANTI-COVID-19	2
SURVEILLANCE DE LA CIRCULATION VIRALE	3
REMONTÉES DES LABORATOIRES DE VILLE ET HOSPITALIERS	3
CONTRÔLE DE L'ÉPIDÉMIE	6
CONTACT-TRACING DE NIVEAU 2 ASSURÉ PAR L'ASSURANCE MALADIE	6
HOSPITALISATIONS POUR COVID-19	7
ÉVOLUTION PAR RAPPORT AU JOUR PRÉCÉDENT	7
PERSONNES NOUVELLEMENT HOSPITALISÉES EN RÉANIMATION OU SOINS INTENSIFS POUR COVID-19	8

COVID-19**TABLEAU DE BORD DES DONNÉES RÉGIONALES****COUVERTURE VACCINALE ANTI-COVID-19**

Le système d'information Vaccin Covid, permettant le suivi de la vaccination contre la COVID-19, a été mis en œuvre le 04 janvier 2021. Il est administré par la Caisse nationale d'assurance maladie (Cnam) et alimenté par les professionnels de santé réalisant les vaccinations. A compter du 27 janvier 2021, l'estimation du nombre de personnes vaccinées en France contre la COVID-19 est issue de cette source de données. Un point de situation est présenté dans le Point épidémiologique hebdomadaire de Santé publique France accessible via le lien :

<https://www.santepubliquefrance.fr/recherche/#search=&publications=donn%C3%A9es®ions=Grand%20Est&sort=date>.

Au 19 juillet 2021 et selon le département de vaccination, 3 142 210 personnes ont reçu au moins une dose de vaccin contre la COVID-19 en région Grand Est dont 2 595 851 sont complètement vaccinées.

Département	Nombre cumulé de personnes ayant bénéficié d'au moins une dose de vaccin <i>(en fonction du lieu de vaccination)</i>	% de la population ayant bénéficié d'au moins une dose	Nombre cumulé de personnes complètement vaccinées* <i>(en fonction du lieu de vaccination)</i>	% de la population complètement vaccinée*
Ardennes	156 578	59,0%	132 063	49,7%
Aube	177 888	57,4%	152 839	49,3%
Marne	317 954	56,4%	264 524	46,9%
Haute-Marne	96 989	57,3%	84 962	50,2%
Meurthe-et-Moselle	410 751	56,2%	329 196	45,1%
Meuse	99 809	54,9%	83 781	46,1%
Moselle	586 992	56,7%	487 783	47,1%
Bas-Rhin	672 978	59,4%	545 204	48,1%
Haut-Rhin	405 765	53,2%	334 755	43,9%
Vosges	216 506	60,2%	180 744	50,3%
Grand Est	3 142 210	57,0%	2 595 851	47,1%

Données du 19 juillet 2021. Source : Vaccin Covid Cnam, exploitation Santé Publique France.

* personnes bénéficiant de deux doses pour les vaccins requérant deux doses, d'une dose dans le cas d'une infection Covid-19 antérieure, d'une dose pour les vaccins requérant une dose.

L'immunité post-vaccinale maximale est obtenue 7 jours après l'injection de la dernière dose (2^{ème} dose pour les vaccins exigeant actuellement 2 doses ou 1^{ère} dose pour les autres situations). Pour les vaccins à dose unique, l'immunité post-vaccinale est obtenue 28 jours après l'injection.

Données du 20 juillet 2021 non disponibles.

COVID-19

TABLEAU DE BORD DES DONNÉES RÉGIONALES

SURVEILLANCE DE LA CIRCULATION VIRALE

REMONTÉES DES LABORATOIRES DE VILLE ET HOSPITALIERS

Données SIDEP, système d'information de dépistage remontant les résultats de l'ensemble des laboratoires de biologie médicale. Les données intègrent désormais également les résultats des tests antigéniques. Les indicateurs sont calculés sur 7 jours glissants de J-9 à J-3.

SYNTHÈSE

Sur la période du 12 au 18 juillet 2021 et pour la région Grand Est :

- Taux d'incidence : 46,1 pour 100 000 habitants (France : 87,1) ;
- Taux de positivité : 1,6 % ;
- Taux de réalisation de test Covid-19 : 2 869 pour 100 000 habitants.

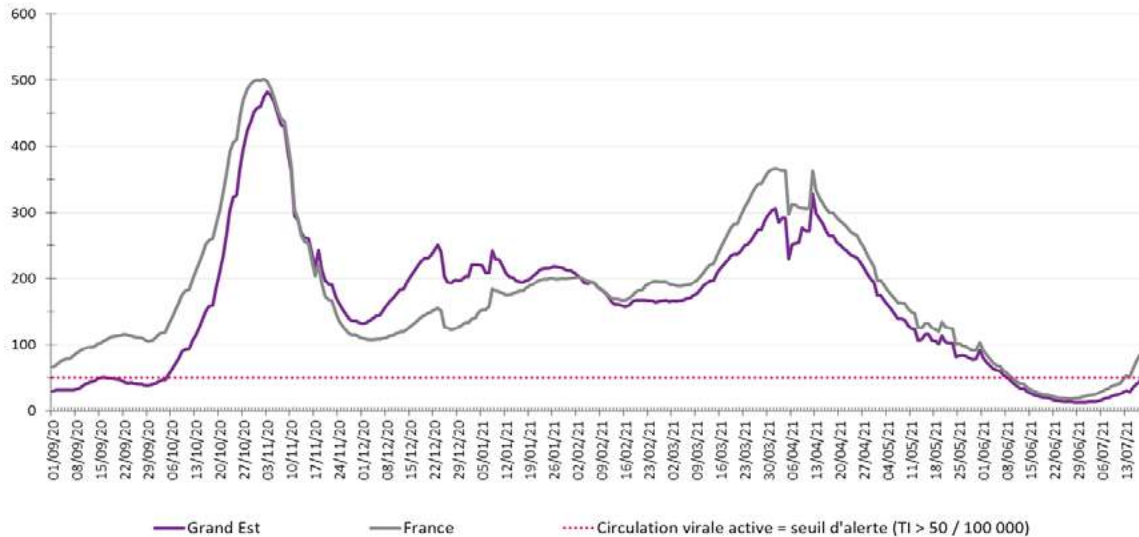


Figure 1 : Évolution du taux d'incidence pour Covid-19 en région Grand Est à la date du 18 juillet 2021 (données consolidées). (Source : Laboratoires de biologie médicale – de ville et hospitaliers – et professionnels de santé effectuant les analyses SARS-CoV-2, exploitation Santé publique France)

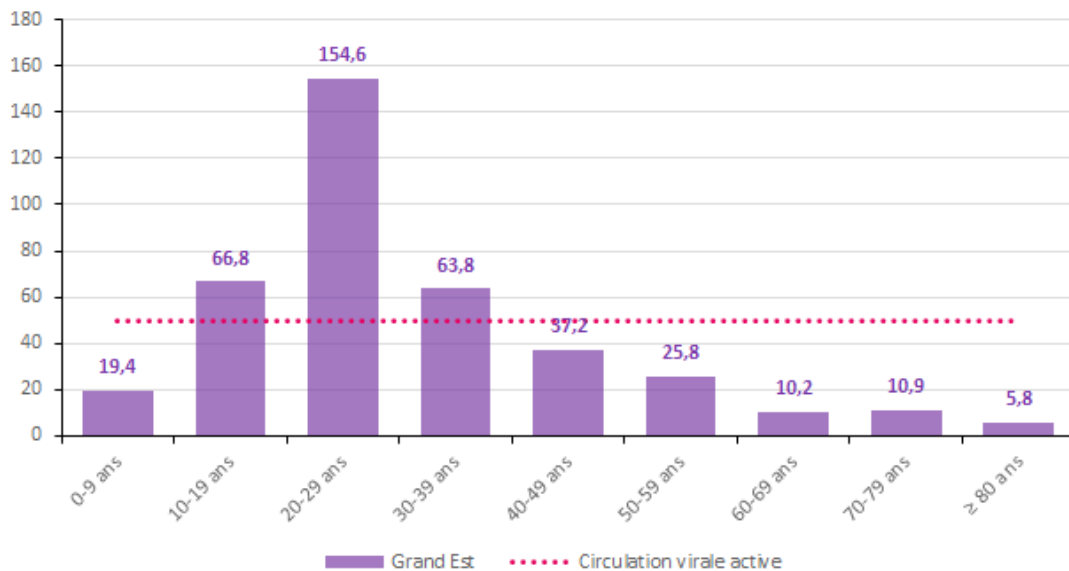


Figure 2 : Taux d'incidence pour Covid-19 par tranche d'âge à la date du 18 juillet 2021 (données consolidées). (Source : Laboratoires de biologie médicale – de ville et hospitaliers – et professionnels de santé effectuant les analyses SARS-CoV-2, exploitation Santé publique France)

COVID-19**TABLEAU DE BORD DES DONNÉES RÉGIONALES****Population générale tous âges**

Domicile	Population	Nouveaux cas confirmés	Personnes testées	Taux d'incidence (nouveaux cas/100 000 habitants)	Taux de positivité (nouveaux cas/100 personnes testées)	Taux de dépistage (personnes testées/100 000 habitants)
Grand Est	5 511 747	2 539	158 153	46,1	1,6	2 869
France	67 114 995	58 442	2 195 055	87,1	2,7	3 271
Ardennes	265 531	67	4 951	25,2	1,4	1 865
Aube	309 907	66	7 043	21,3	0,9	2 273
Marne	563 823	180	12 033	31,9	1,5	2 134
Haute-Marne	169 250	34	2 722	20,1	1,2	1 608
Meurthe-et-Moselle	730 398	355	19 025	48,6	1,9	2 605
Meuse	181 641	42	3 137	23,1	1,3	1 727
Moselle	1 035 866	505	30 066	48,8	1,7	2 902
Bas-Rhin	1 132 607	853	45 226	75,3	1,9	3 993
Haut-Rhin	763 204	328	26 466	43,0	1,2	3 468
Vosges	359 520	109	7 484	30,3	1,5	2 082
CA Mulhouse Alsace Agglomération	273 268	128	9 885	47,0	1,3	3 617
CU du Grand Reims	292 384	106	7 352	36,3	1,4	2 514
Eurométropole de Strasbourg	497 183	574	24 827	115,5	2,3	4 994
Métropole du Grand Nancy	255 690	175	8 169	68,6	2,1	3 195
Metz Métropole	219 569	170	7 337	77,6	2,3	3 342

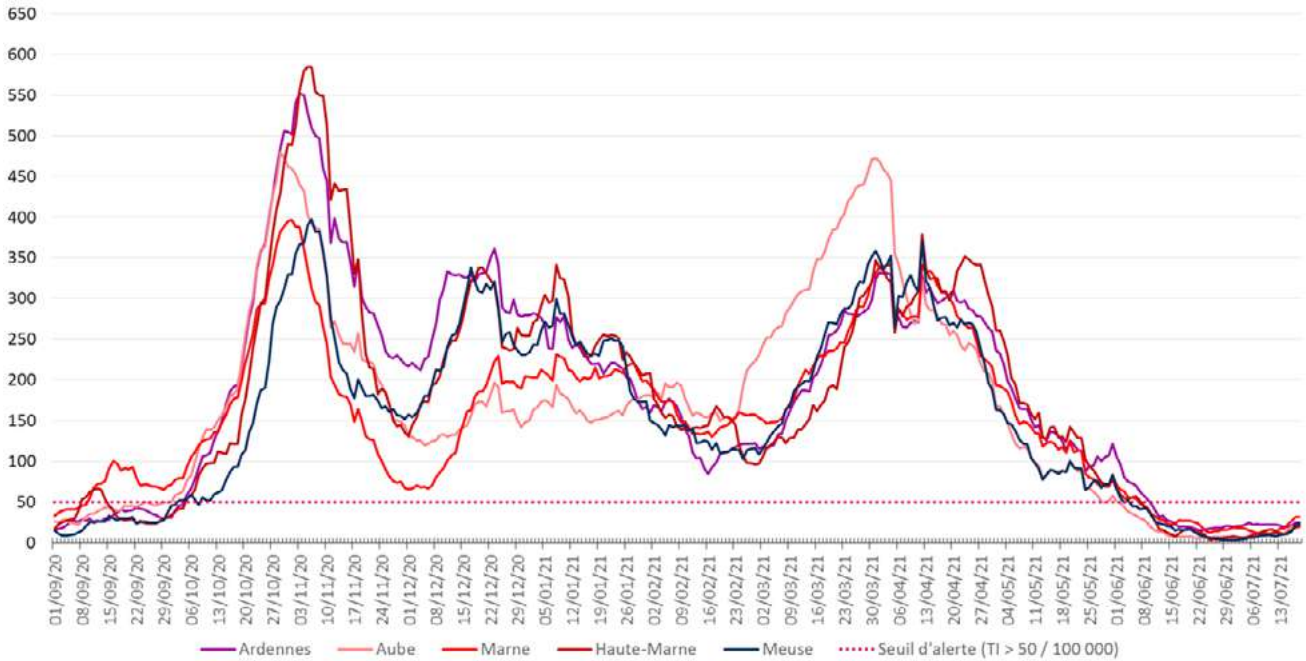
Données du 12 au 18 juillet 2021 (données consolidées). (Source : Laboratoires de biologie médicale – de ville et hospitaliers – et professionnels de santé effectuant les analyses SARS-CoV-2, exploitation Santé publique France)

COVID-19

TABLEAU DE BORD DES DONNÉES RÉGIONALES

Évolutions du taux d'incidence pour Covid-19 par département, en région Grand Est à la date du 18 juillet 2021.

Ardennes, Aube, Marne, Haute-Marne et Meuse



Meurthe-et-Moselle, Moselle, Bas-Rhin, Haut-Rhin et Vosges

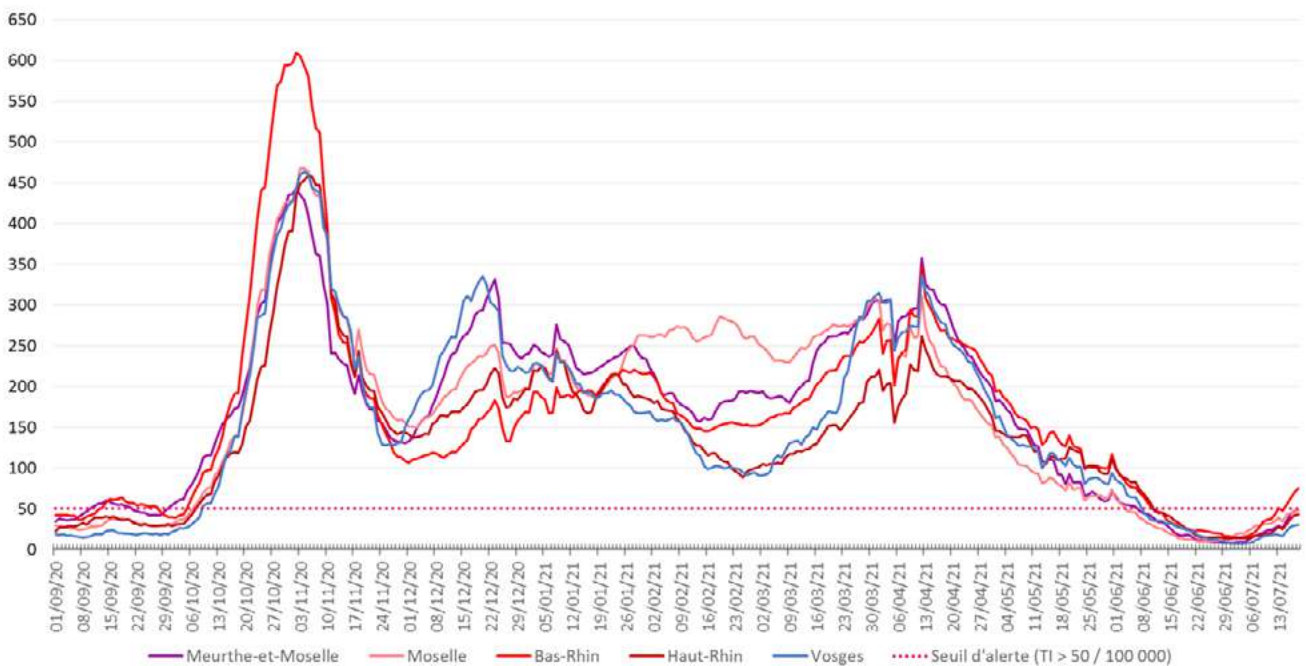


Figure 3 : Évolution du taux d'incidence pour Covid-19 par département, en région Grand Est à la date du 18 juillet 2021 (données consolidées). (Source : Laboratoires de biologie médicale – de ville et hospitaliers – et professionnels de santé effectuant les analyses SARS-CoV-2, exploitation Santé publique France)

COVID-19**TABLEAU DE BORD DES DONNÉES RÉGIONALES****CONTRÔLE DE L'ÉPIDÉMIE****CONTACT-TRACING DE NIVEAU 2 ASSURÉ PAR L'ASSURANCE MALADIE**

Données à J-1

	Nombre de nouveaux cas confirmés		Nombre de nouvelles personnes contacts identifiées	
	19/07	20/07	19/07	20/07
Ardennes	7	4	6	11
Aube	10	28	7	80
Marne	27	55	18	126
Haute-Marne	8	5	15	18
Meurthe-et-Moselle	49	108	88	238
Meuse	9	21	3	29
Moselle	93	146	161	268
Bas-Rhin	151	333	259	360
Haut-Rhin	49	149	119	259
Vosges	34	41	77	119
Grand Est	437	890	753	1508

Évolution du contact-tracing en Grand Est pour Covid-19 le 20 juillet 2021. (Source : Assurance Maladie)

COVID-19

TABLEAU DE BORD DES DONNÉES RÉGIONALES

HOSPITALISATIONS POUR COVID-19

SYNTHÈSE

Au 20 juillet 2021 :

- **441 personnes sont actuellement hospitalisées pour Covid-19** dans les établissements sanitaires du Grand Est, soit **13 nouvelles hospitalisations pour la journée du 20 juillet 2021**.
- **36 personnes sont actuellement hospitalisées en réanimation** ou en soins intensifs, soit **une nouvelle admission pour la journée du 20 juillet 2021**.

ÉVOLUTION PAR RAPPORT AU JOUR PRÉCÉDENT

Données à J-1

	HOSPITALISATION			HOSPITALISATION EN REANIMATION, SOINS INTENSIFS ET SOINS CONTINUS				
	Nombre de personnes hospitalisées		Nombre de personnes nouvellement hospitalisées	Nombre de personnes			Nombre de personnes nouvellement en réanimation	
	20/07	19/07	Évo 20/07-J-1	20/07	20/07	19/07	Évo 20/07-J-1	20/07
Ardennes	3	3	0	0	0	0	0	0
Aube	18	18	0	0	1	1	0	0
Marne	68	68	0	0	3	3	0	0
Haute-Marne	8	8	0	0	0	0	0	0
Meurthe-et-Moselle	106	106	0	1	12	11	1	1
Meuse	9	9	0	0	0	1	-1	0
Moselle	70	74	-4	3	9	11	-2	0
Bas-Rhin	78	79	-1	4	6	7	-1	0
Haut-Rhin	41	40	1	5	4	5	-1	0
Vosges	40	40	0	0	1	1	0	0
Grand Est	441	445	-4	13	36	40	-4	1

Evolution des hospitalisations en Grand Est pour Covid-19 le 20 juillet 2021. (Source : établissements sanitaires déclarant au moins un cas confirmé de Covid-19).

COVID-19**TABLEAU DE BORD DES DONNÉES RÉGIONALES****PERSONNES NOUVELLEMENT HOSPITALISÉES EN RÉANIMATION OU SOINS INTENSIFS POUR COVID-19**

Données à J-1

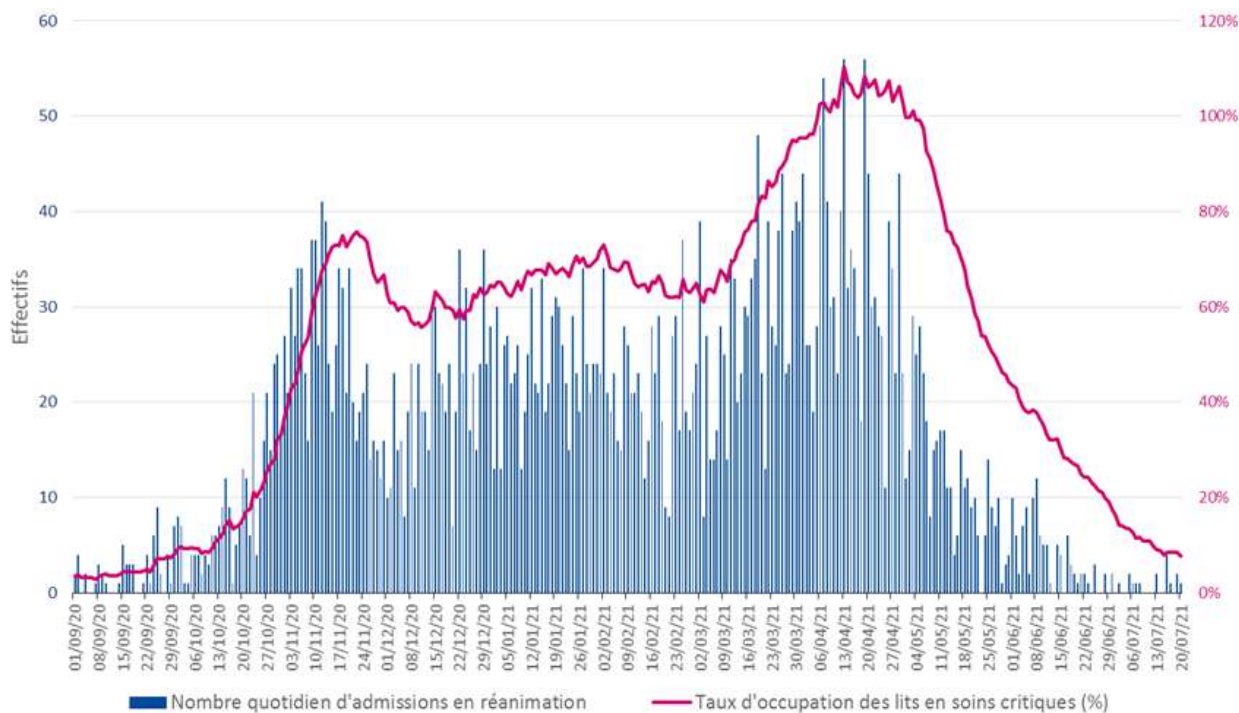


Figure 4 : Évolution quotidienne du nombre de personnes nouvellement hospitalisées en soins critiques (réanimation, soins intensifs et surveillance continue) pour Covid-19. (Source : établissements de santé déclarant au moins un cas confirmé de Covid-19, exploitation Santé publique France)

Indicateur de saturation hospitalière :

L'indicateur de saturation hospitalière sur les capacités de réanimation est calculé au niveau régional et non au niveau de chaque département, car la réponse à la crise est gérée au niveau régional en faisant appel à l'ensemble des capacités en réanimation publiques et privées.

Le niveau de référence correspond aux capacités initiales de réanimation de la région Grand Est avant la crise soit 471 lits