

# COVID-19

## TABLEAU DE BORD DES DONNÉES RÉGIONALES AU 19 JUILLET 2021

<b>COUVERTURE VACCINALE ANTI-COVID-19</b>	<b>2</b>
<b>SURVEILLANCE DE LA CIRCULATION VIRALE</b>	<b>3</b>
<b>REMONTÉES DES LABORATOIRES DE VILLE ET HOSPITALIERS</b>	<b>3</b>
<b>CONTRÔLE DE L'ÉPIDÉMIE</b>	<b>6</b>
<b>CONTACT-TRACING DE NIVEAU 2 ASSURÉ PAR L'ASSURANCE MALADIE</b>	<b>6</b>
<b>HOSPITALISATIONS POUR COVID-19</b>	<b>7</b>
<b>ÉVOLUTION PAR RAPPORT AU JOUR PRÉCÉDENT</b>	<b>7</b>
<b>PERSONNES NOUVELLEMENT HOSPITALISÉES EN RÉANIMATION     OU SOINS INTENSIFS POUR COVID-19</b>	<b>8</b>

**COVID-19****TABLEAU DE BORD DES DONNÉES RÉGIONALES****COUVERTURE VACCINALE ANTI-COVID-19**

Le système d'information Vaccin Covid, permettant le suivi de la vaccination contre la COVID-19, a été mis en œuvre le 04 janvier 2021. Il est administré par la Caisse nationale d'assurance maladie (Cnam) et alimenté par les professionnels de santé réalisant les vaccinations. A compter du 27 janvier 2021, l'estimation du nombre de personnes vaccinées en France contre la COVID-19 est issue de cette source de données. Un point de situation est présenté dans le Point épidémiologique hebdomadaire de Santé publique France accessible via le lien :

<https://www.santepubliquefrance.fr/recherche/#search=&publications=donn%C3%A9es&regions=Grand%20Est&sort=date>.

**Au 15 juillet 2021 et selon le département de vaccination, 3 064 090 personnes ont reçu au moins une dose de vaccin contre la COVID-19 en région Grand Est dont 2 463 867 sont complètement vaccinées.**

Département	Nombre cumulé de personnes ayant bénéficié d'au moins une dose de vaccin <i>(en fonction du lieu de vaccination)</i>	% de la population ayant bénéficié d'au moins une dose	Nombre cumulé de personnes complètement vaccinées* <i>(en fonction du lieu de vaccination)</i>	% de la population complètement vaccinée*
Ardennes	153 620	57,9%	125 840	47,4%
Aube	172 972	55,8%	145 936	47,1%
Marne	311 627	55,3%	251 387	44,6%
Haute-Marne	94 793	56,0%	82 235	48,6%
Meurthe-et-Moselle	397 878	54,5%	312 292	42,8%
Meuse	96 699	53,2%	80 357	44,2%
Moselle	571 295	55,2%	461 631	44,6%
Bas-Rhin	657 986	58,1%	511 611	45,2%
Haut-Rhin	394 521	51,7%	319 350	41,8%
Vosges	212 699	59,2%	173 228	48,2%
<b>Grand Est</b>	<b>3 064 090</b>	<b>55,6%</b>	<b>2 463 867</b>	<b>44,7%</b>

*Données du 15 juillet 2021. Source : Vaccin Covid Cnam, exploitation Santé Publique France.*

\* personnes bénéficiant de deux doses pour les vaccins requérant deux doses, d'une dose dans le cas d'une infection Covid-19 antérieure, d'une dose pour les vaccins requérant une dose.

**L'immunité post-vaccinale maximale est obtenue 7 jours après l'injection de la dernière dose (2<sup>ème</sup> dose pour les vaccins exigeant actuellement 2 doses ou 1<sup>ère</sup> dose pour les autres situations). Pour les vaccins à dose unique, l'immunité post-vaccinale est obtenue 28 jours après l'injection.**

**Données du 16 au 18 juillet 2021 non disponibles.**

**COVID-19**

**TABLEAU DE BORD DES DONNÉES RÉGIONALES**

**SURVEILLANCE DE LA CIRCULATION VIRALE**

**REMONTÉES DES LABORATOIRES DE VILLE ET HOSPITALIERS**

Données SIDEP, système d'information de dépistage remontant les résultats de l'ensemble des laboratoires de biologie médicale. Les données intègrent désormais également les résultats des tests antigéniques. Les indicateurs sont calculés sur 7 jours glissants de J-9 à J-3.

**SYNTHÈSE**

Sur la période du 10 au 16 juillet 2021 et pour la région Grand Est :

- Taux d'incidence : 40,1 pour 100 000 habitants (France : 74,6) ;
- Taux de positivité : 1,4 % ;
- Taux de réalisation de test Covid-19 : 2 834 pour 100 000 habitants.

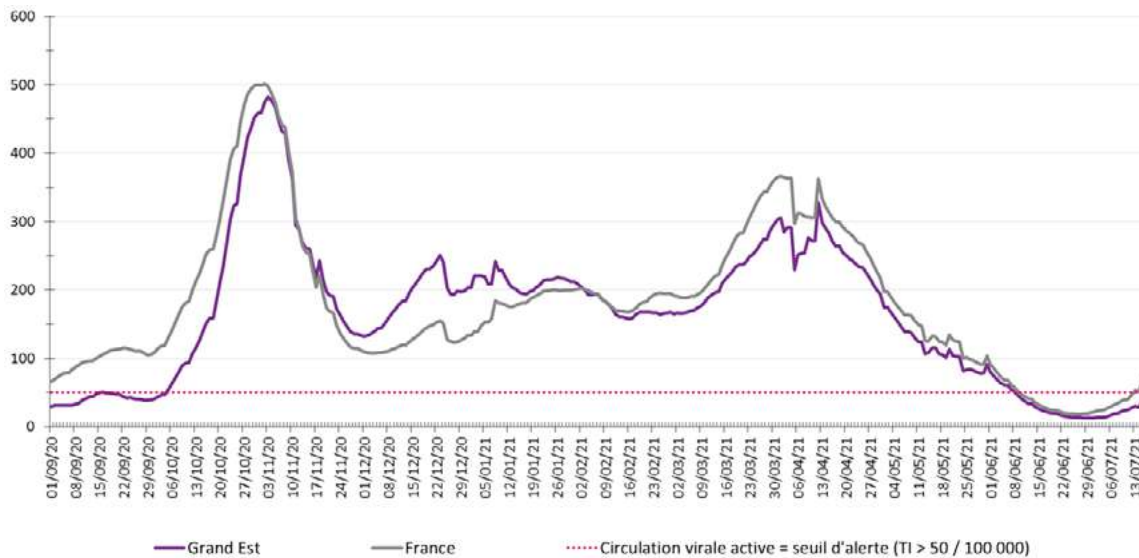


Figure 1 : Évolution du taux d'incidence pour Covid-19 en région Grand Est à la date du 16 juillet 2021 (données consolidées). (Source : Laboratoires de biologie médicale – de ville et hospitaliers – et professionnels de santé effectuant les analyses SARS-CoV-2, exploitation Santé publique France)

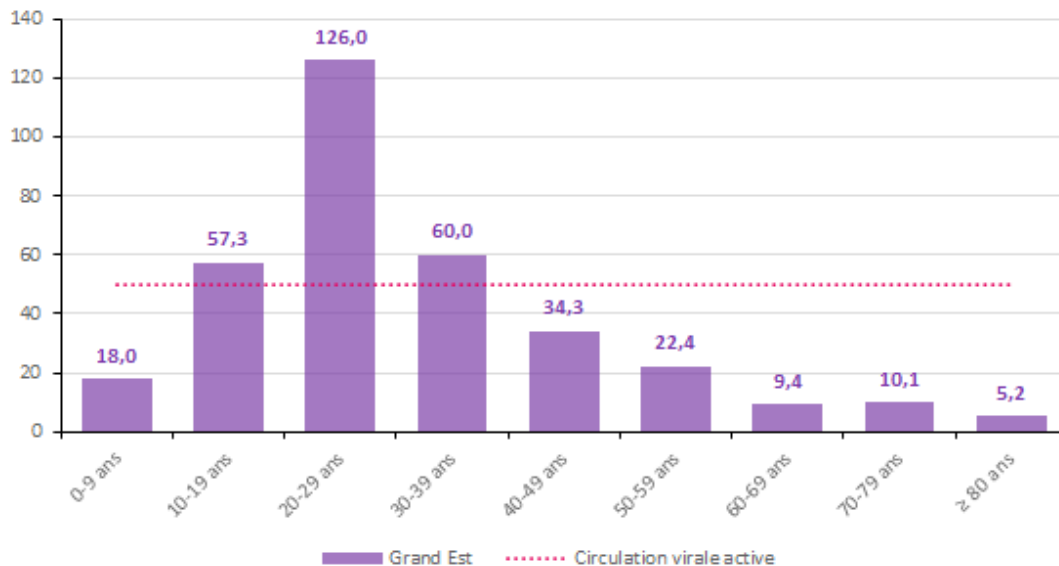


Figure 2 : Taux d'incidence pour Covid-19 par tranche d'âge à la date du 16 juillet 2021 (données consolidées). (Source : Laboratoires de biologie médicale – de ville et hospitaliers – et professionnels de santé effectuant les analyses SARS-CoV-2, exploitation Santé publique France)

**COVID-19****TABLEAU DE BORD DES DONNÉES RÉGIONALES****Population générale tous âges**

Domicile	Population	Nouveaux cas confirmés	Personnes testées	Taux d'incidence (nouveaux cas/100 000 habitants)	Taux de positivité (nouveaux cas/100 personnes testées)	Taux de dépistage (personnes testées/100 000 habitants)
<b>Grand Est</b>	<b>5 511 747</b>	<b>2 208</b>	<b>156 226</b>	<b>40,1</b>	<b>1,4</b>	<b>2 834</b>
France	67 114 995	50 049	2 158 149	74,6	2,3	3 216
Ardennes	265 531	58	5 042	21,8	1,2	1 899
Aube	309 907	60	7 078	19,4	0,8	2 284
Marne	563 823	152	11 905	27,0	1,3	2 111
Haute-Marne	169 250	26	2 708	15,4	1,0	1 600
Meurthe-et-Moselle	730 398	322	18 413	44,1	1,7	2 521
Meuse	181 641	26	3 143	14,3	0,8	1 730
Moselle	1 035 866	463	30 004	44,7	1,5	2 897
Bas-Rhin	1 132 607	714	44 583	63,0	1,6	3 936
Haut-Rhin	763 204	288	26 159	37,7	1,1	3 428
Vosges	359 520	99	7 191	27,5	1,4	2 000
CA Mulhouse Alsace Agglomération	273 268	113	9 973	41,4	1,1	3 649
CU du Grand Reims	292 384	88	7 242	30,2	1,2	2 477
Eurométropole de Strasbourg	497 183	483	24 441	97,2	2,0	4 916
Métropole du Grand Nancy	255 690	157	7 914	61,5	2,0	3 095
Metz Métropole	219 569	154	7 397	70,1	2,1	3 369

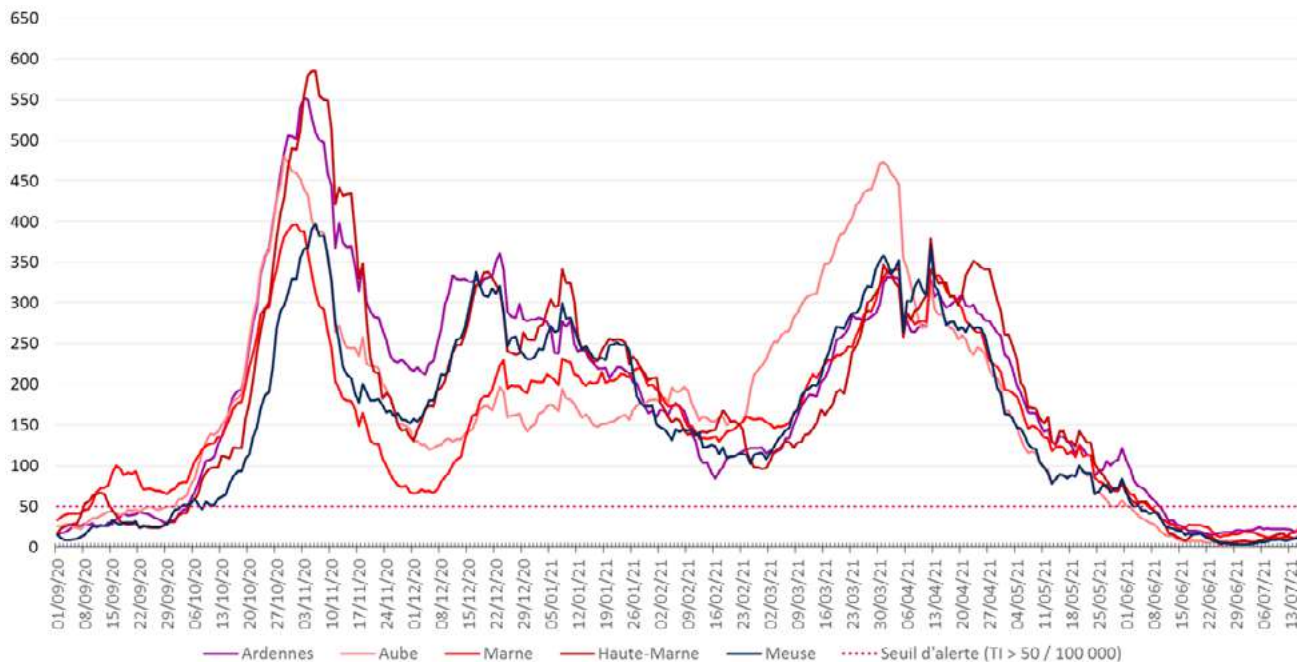
Données du 10 au 16 juillet 2021 (données consolidées). (Source : Laboratoires de biologie médicale – de ville et hospitaliers – et professionnels de santé effectuant les analyses SARS-CoV-2, exploitation Santé publique France)

**COVID-19**

**TABLEAU DE BORD DES DONNÉES RÉGIONALES**

Évolutions du taux d'incidence pour Covid-19 par département, en région Grand Est à la date du 16 juillet 2021.

*Ardennes, Aube, Marne, Haute-Marne et Meuse*



*Meurthe-et-Moselle, Moselle, Bas-Rhin, Haut-Rhin et Vosges*

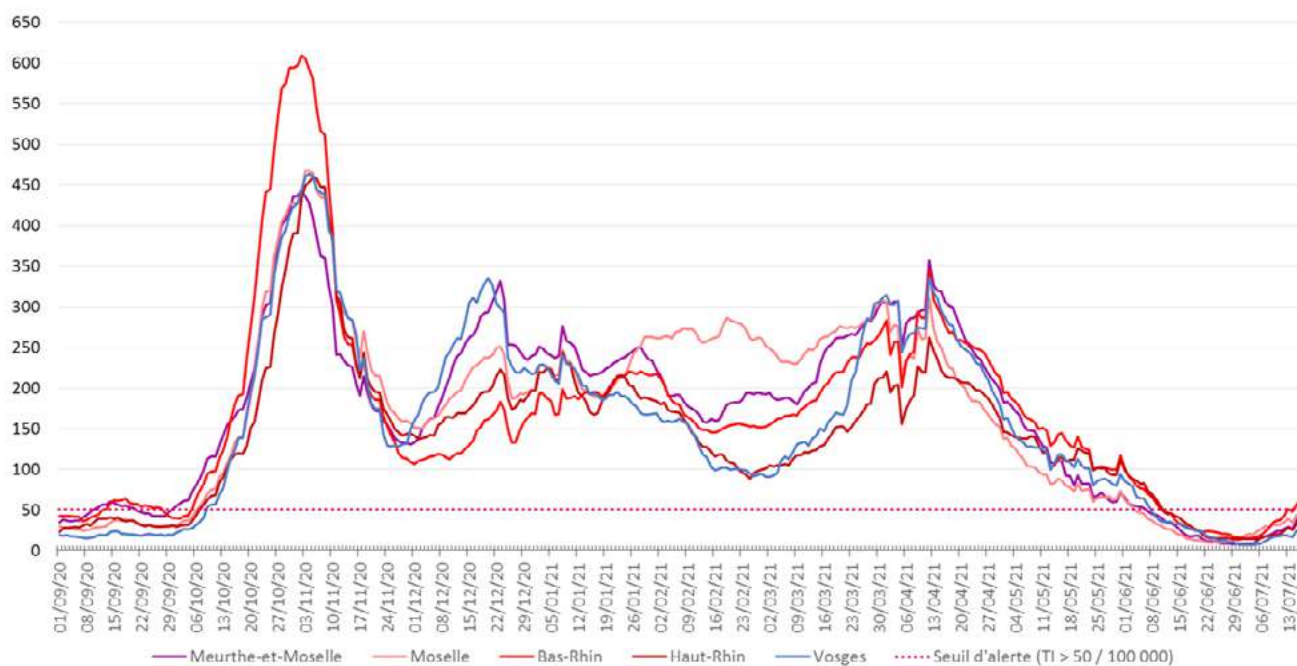


Figure 3 : Évolution du taux d'incidence pour Covid-19 par département, en région Grand Est à la date du 16 juillet 2021 (données consolidées). (Source : Laboratoires de biologie médicale – de ville et hospitaliers – et professionnels de santé effectuant les analyses SARS-CoV-2, exploitation Santé publique France)

**COVID-19****TABLEAU DE BORD DES DONNÉES RÉGIONALES****CONTRÔLE DE L'ÉPIDÉMIE****CONTACT-TRACING DE NIVEAU 2 ASSURÉ PAR L'ASSURANCE MALADIE**

Données à J-1

	Nombre de nouveaux cas confirmés		Nombre de nouvelles personnes contacts identifiées	
	17/07	18/07	17/07	18/07
Ardennes	13	13	14	17
Aube	22	12	8	13
Marne	36	30	54	50
Haute-Marne	5	11	12	10
Meurthe-et-Moselle	69	54	316	132
Meuse	3	16	12	10
Moselle	68	73	246	144
Bas-Rhin	142	124	355	345
Haut-Rhin	67	52	199	99
Vosges	17	18	32	66
<b>Grand Est</b>	<b>442</b>	<b>403</b>	<b>1248</b>	<b>886</b>

Évolution du contact-tracing en Grand Est pour Covid-19 le 18 juillet 2021. (Source : Assurance Maladie)

**COVID-19****TABLEAU DE BORD DES DONNÉES RÉGIONALES****HOSPITALISATIONS POUR COVID-19**

SYNTHÈSE

**Au 18 juillet 2021 :**

- **449 personnes sont actuellement hospitalisées pour Covid-19** dans les établissements sanitaires du Grand Est, soit **aucune nouvelle hospitalisation pour la journée du 18 juillet 2021**.
- **40 personnes sont actuellement hospitalisées en réanimation** ou en soins intensifs, soit **aucune nouvelle admission pour la journée du 18 juillet 2021**.

**ÉVOLUTION PAR RAPPORT AU JOUR PRÉCÉDENT**

Données à J-1

	HOSPITALISATION			HOSPITALISATION EN REANIMATION, SOINS INTENSIFS ET SOINS CONTINUS				
	Nombre de personnes hospitalisées		Nombre de personnes nouvellement hospitalisées	Nombre de personnes			Nombre de personnes nouvellement en réanimation	
	18/07	17/07	Évo 18/07-J-1	18/07	18/07	17/07	Évo 18/07-J-1	18/07
Ardennes	3	3	0	0	0	0	0	0
Aube	18	18	0	0	1	1	0	0
Marne	69	69	0	0	4	4	0	0
Haute-Marne	9	9	0	0	0	0	0	0
Meurthe-et-Moselle	109	109	0	0	11	11	0	0
Meuse	9	9	0	0	1	1	0	0
Moselle	74	74	0	0	11	11	0	0
Bas-Rhin	79	79	0	0	6	6	0	0
Haut-Rhin	39	39	0	0	5	5	0	0
Vosges	40	40	0	0	1	1	0	0
<b>Grand Est</b>	<b>449</b>	<b>449</b>	<b>0</b>	<b>0</b>	<b>40</b>	<b>40</b>	<b>0</b>	<b>0</b>

Evolution des hospitalisations en Grand Est pour Covid-19 le 18 juillet 2021. (Source : établissements sanitaires déclarant au moins un cas confirmé de Covid-19).

**Actuellement il n'y pas de déclarations des établissements le week end.**

**COVID-19**

**TABLEAU DE BORD DES DONNÉES RÉGIONALES**

**PERSONNES NOUVELLEMENT HOSPITALISÉES EN RÉANIMATION OU SOINS INTENSIFS POUR COVID-19**

Données à J-1

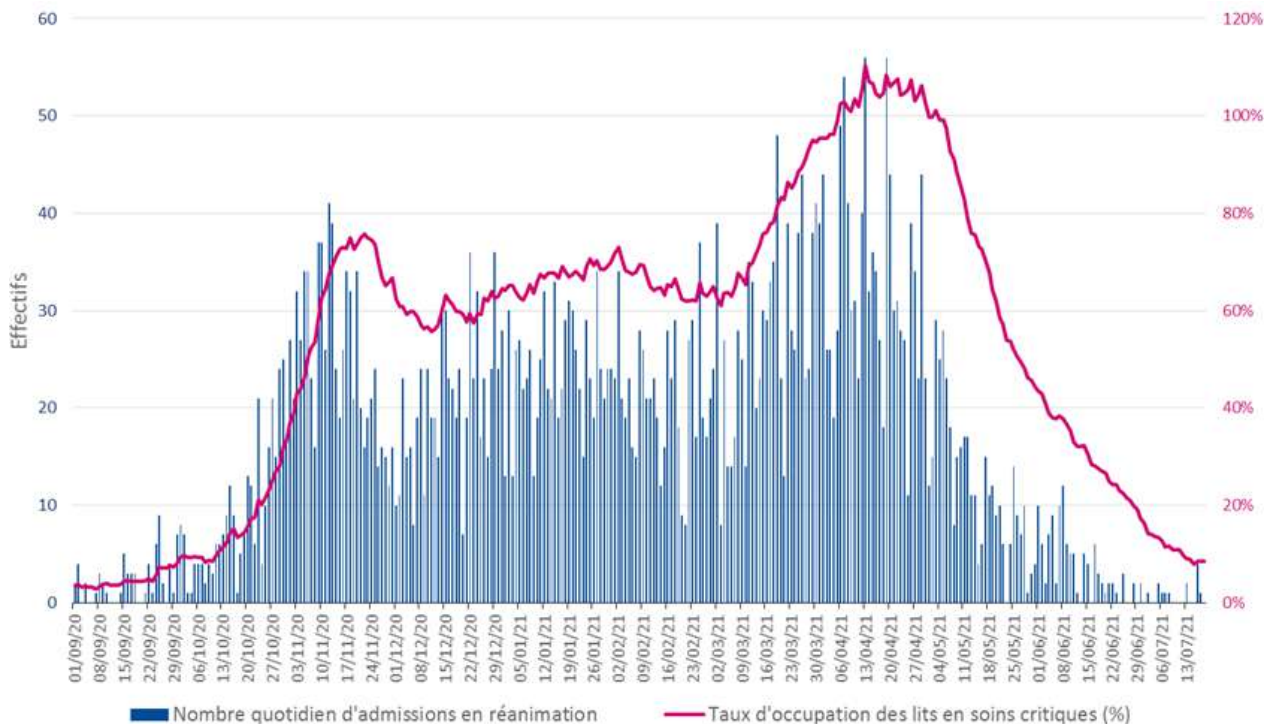


Figure 4 : Évolution quotidienne du nombre de personnes nouvellement hospitalisées en soins critiques (réanimation, soins intensifs et surveillance continue) pour Covid-19. (Source : établissements de santé déclarant au moins un cas confirmé de Covid-19, exploitation Santé publique France)

**Indicateur de saturation hospitalière :**

L'indicateur de saturation hospitalière sur les capacités de réanimation est calculé au niveau régional et non au niveau de chaque département, car la réponse à la crise est gérée au niveau régional en faisant appel à l'ensemble des capacités en réanimation publiques et privées.

Le niveau de référence correspond aux capacités initiales de réanimation de la région Grand Est avant la crise soit 471 lits