

COVID-19

TABLEAU DE BORD DES DONNÉES RÉGIONALES AU 12 JUILLET 2021

COUVERTURE VACCINALE ANTI-COVID-19	2
SURVEILLANCE DE LA CIRCULATION VIRALE	3
REMONTÉES DES LABORATOIRES DE VILLE ET HOSPITALIERS	3
CONTRÔLE DE L'ÉPIDÉMIE	6
CONTACT-TRACING DE NIVEAU 2 ASSURÉ PAR L'ASSURANCE MALADIE	6
HOSPITALISATIONS POUR COVID-19	7
ÉVOLUTION PAR RAPPORT AU JOUR PRÉCÉDENT	7
PERSONNES NOUVELLEMENT HOSPITALISÉES EN RÉANIMATION OU SOINS INTENSIFS POUR COVID-19	8

COVID-19**TABLEAU DE BORD DES DONNÉES RÉGIONALES****COUVERTURE VACCINALE ANTI-COVID-19**

Le système d'information Vaccin Covid, permettant le suivi de la vaccination contre la COVID-19, a été mis en œuvre le 04 janvier 2021. Il est administré par la Caisse nationale d'assurance maladie (Cnam) et alimenté par les professionnels de santé réalisant les vaccinations. A compter du 27 janvier 2021, l'estimation du nombre de personnes vaccinées en France contre la COVID-19 est issue de cette source de données. Un point de situation est présenté dans le Point épidémiologique hebdomadaire de Santé publique France accessible via le lien :

<https://www.santepubliquefrance.fr/recherche/#search=&publications=donn%C3%A9es®ions=Grand%20Est&sort=date>.

Au 11 juillet 2021 et selon le département de vaccination, 2 974 260 personnes ont reçu au moins une dose de vaccin contre la COVID-19 en région Grand Est dont 2 269 797 sont complètement vaccinées.

Département	Nombre cumulé de personnes ayant bénéficié d'au moins une dose de vaccin <i>(en fonction du lieu de vaccination)</i>	% de la population ayant bénéficié d'au moins une dose	Nombre cumulé de personnes complètement vaccinées* <i>(en fonction du lieu de vaccination)</i>	% de la population complètement vaccinée*
Ardennes	150 582	56,7%	117 596	44,3%
Aube	167 508	54,1%	137 383	44,3%
Marne	303 208	53,8%	230 519	40,9%
Haute-Marne	92 348	54,6%	75 984	44,9%
Meurthe-et-Moselle	385 345	52,8%	290 284	39,7%
Meuse	94 212	51,9%	74 533	41,0%
Moselle	553 950	53,5%	427 498	41,3%
Bas-Rhin	638 605	56,4%	463 881	41,0%
Haut-Rhin	382 722	50,1%	290 998	38,1%
Vosges	205 780	57,2%	161 121	44,8%
Grand Est	2 974 260	54,0%	2 269 797	41,2%

Données du 11 juillet 2021. Source : Vaccin Covid Cnam, exploitation Santé Publique France.

* personnes bénéficiant de deux doses pour les vaccins requérant deux doses, d'une dose dans le cas d'une infection Covid-19 antérieure, d'une dose pour les vaccins requérant une dose.

L'immunité post-vaccinale maximale est obtenue 2 à 4 semaines après l'injection de la dernière dose (2^{ème} dose pour les vaccins exigeant actuellement 2 doses ou 1^{ère} dose pour les autres situations).

COVID-19

TABLEAU DE BORD DES DONNÉES RÉGIONALES

SURVEILLANCE DE LA CIRCULATION VIRALE

REMONTÉES DES LABORATOIRES DE VILLE ET HOSPITALIERS

Données SIDEP, système d'information de dépistage remontant les résultats de l'ensemble des laboratoires de biologie médicale. Les données intègrent désormais également les résultats des tests antigéniques. Les indicateurs sont calculés sur 7 jours glissants de J-9 à J-3.

SYNTHÈSE

Sur la période du 3 au 9 juillet 2021 et pour la région Grand Est :

- Taux d'incidence : 22,5 pour 100 000 habitants (France : 37,4) ;
- Taux de positivité : 0,8 % ;
- Taux de réalisation de test Covid-19 : 2 865 pour 100 000 habitants.

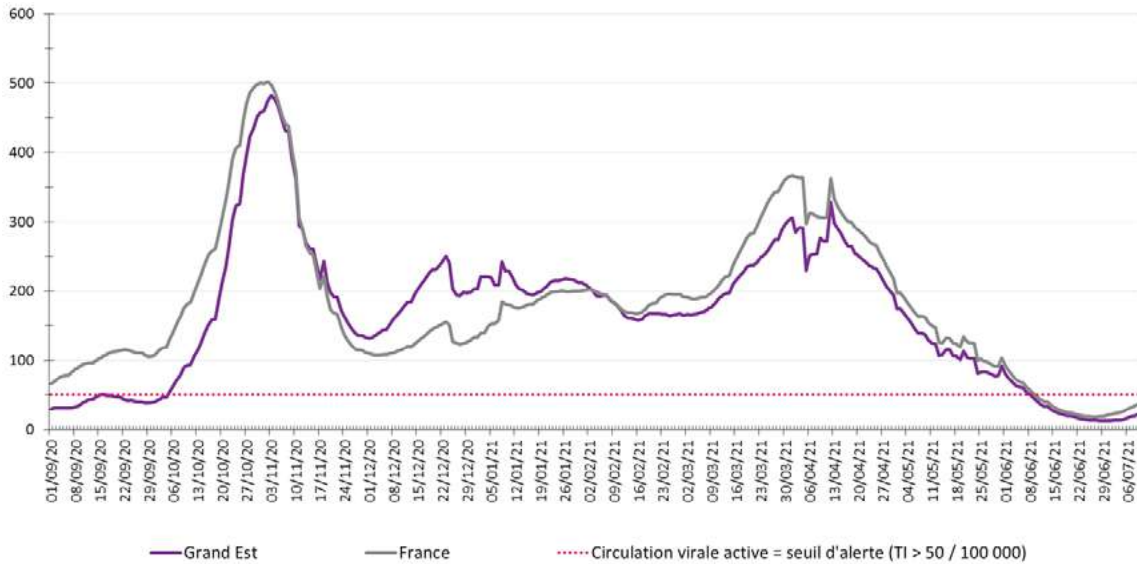


Figure 1 : Évolution du taux d'incidence pour Covid-19 en région Grand Est à la date du 9 juillet 2021 (données consolidées). (Source : Laboratoires de biologie médicale – de ville et hospitaliers – et professionnels de santé effectuant les analyses SARS-CoV-2, exploitation Santé publique France)

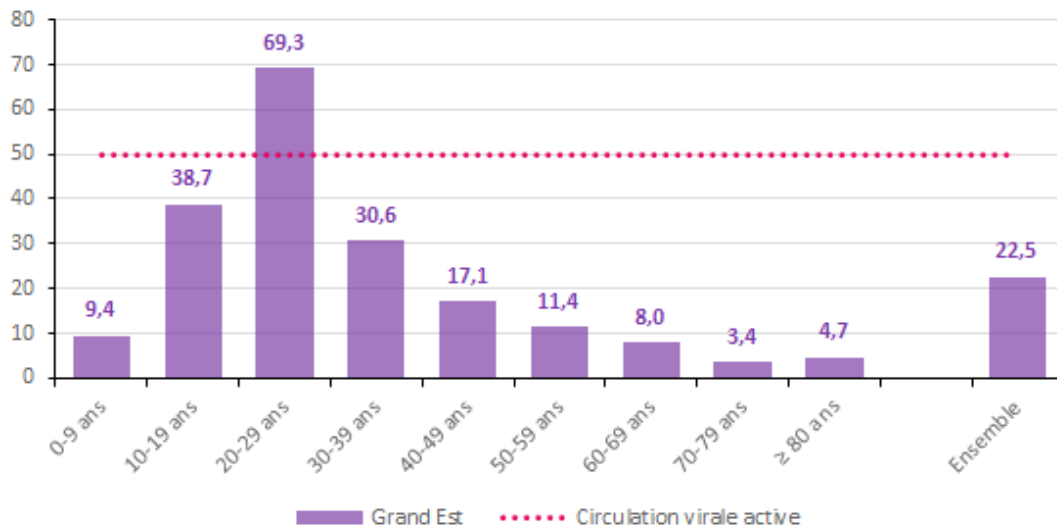


Figure 2: Taux d'incidence pour Covid-19 par tranche d'âge à la date du 9 juillet 2021 (données consolidées). (Source : Laboratoires de biologie médicale – de ville et hospitaliers – et professionnels de santé effectuant les analyses SARS-CoV-2, exploitation Santé publique France)

COVID-19**TABLEAU DE BORD DES DONNÉES RÉGIONALES****Population générale tous âges**

Domicile	Population	Nouveaux cas confirmés	Personnes testées	Taux d'incidence (nouveaux cas/100 000 habitants)	Taux de positivité (nouveaux cas/100 personnes testées)	Taux de dépistage (personnes testées/100 000 habitants)
Grand Est	5 511 747	1 238	157 923	22,5	0,8	2 865
France	67 114 995	25 077	2 047 117	37,4	1,2	3 050
Ardennes	265 531	57	5 866	21,5	1,0	2 209
Aube	309 907	28	6 983	9,0	0,4	2 253
Marne	563 823	64	11 830	11,4	0,5	2 098
Haute-Marne	169 250	22	3 095	13,0	0,7	1 829
Meurthe-et-Moselle	730 398	150	21 902	20,5	0,7	2 999
Meuse	181 641	14	3 609	7,7	0,4	1 987
Moselle	1 035 866	320	30 543	30,9	1,0	2 949
Bas-Rhin	1 132 607	393	42 583	34,7	0,9	3 760
Haut-Rhin	763 204	133	23 161	17,4	0,6	3 035
Vosges	359 520	57	8 351	15,9	0,7	2 323
CA Mulhouse Alsace Agglomération	273 268	49	9 051	17,9	0,5	3 312
CU du Grand Reims	292 384	50	7 248	16,9	0,7	2 479
Eurométropole de Strasbourg	497 183	233	24 241	46,8	1,0	4 876
Métropole du Grand Nancy	255 690	57	8 887	22,2	0,6	3 476
Metz Métropole	219 569	103	7 158	47,0	1,4	3 260

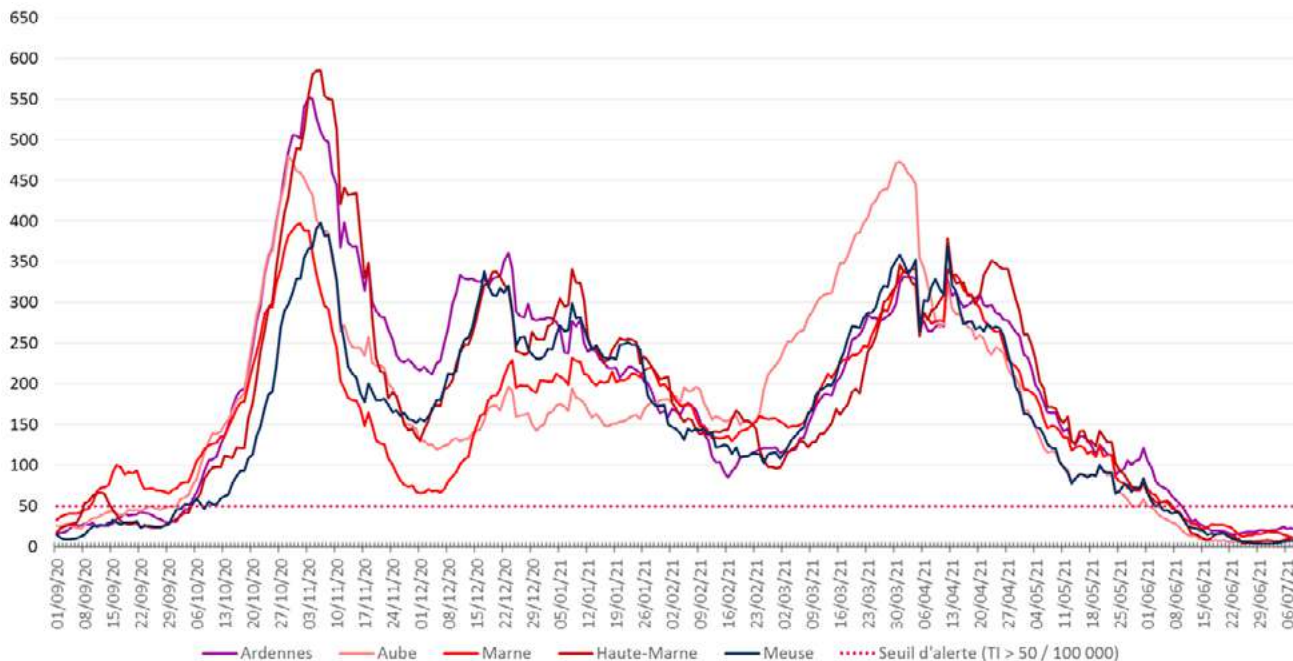
Données du 3 au 9 juillet 2021 (données consolidées). (Source : Laboratoires de biologie médicale – de ville et hospitaliers – et professionnels de santé effectuant les analyses SARS-CoV-2, exploitation Santé publique France)

COVID-19

TABLEAU DE BORD DES DONNÉES RÉGIONALES

Évolutions du taux d'incidence pour Covid-19 par département, en région Grand Est à la date du 9 juillet 2021.

Ardennes, Aube, Marne, Haute-Marne et Meuse



Meurthe-et-Moselle, Moselle, Bas-Rhin, Haut-Rhin et Vosges

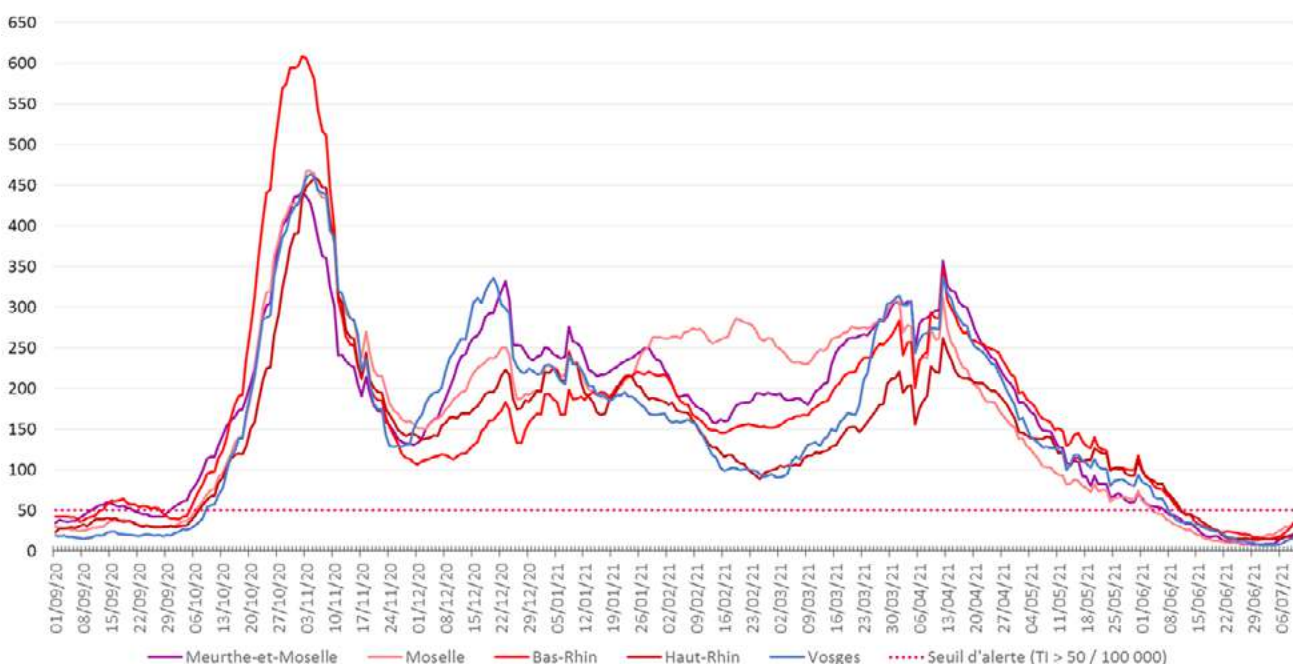


Figure 3 : Évolution du taux d'incidence pour Covid-19 par département, en région Grand Est à la date du 9 juillet 2021 (données consolidées). (Source : Laboratoires de biologie médicale – de ville et hospitaliers – et professionnels de santé effectuant les analyses SARS-CoV-2, exploitation Santé publique France)

COVID-19**TABLEAU DE BORD DES DONNÉES RÉGIONALES****CONTRÔLE DE L'ÉPIDÉMIE****CONTACT-TRACING DE NIVEAU 2 ASSURÉ PAR L'ASSURANCE MALADIE**

Données à J-1

	Nombre de nouveaux cas confirmés		Nombre de nouvelles personnes contacts identifiées	
	10/07	11/07	10/07	11/07
Ardennes	10	8	7	9
Aube	5	5	46	15
Marne	16	15	48	23
Haute-Marne	4	3	6	14
Meurthe-et-Moselle	30	21	70	45
Meuse	2	4	10	8
Moselle	56	23	82	83
Bas-Rhin	76	60	239	109
Haut-Rhin	24	18	74	56
Vosges	8	8	65	21
Grand Est	231	165	647	383

Évolution du contact-tracing en Grand Est pour Covid-19 le 11 juillet 2021. (Source : Assurance Maladie)

COVID-19**TABLEAU DE BORD DES DONNÉES RÉGIONALES****HOSPITALISATIONS POUR COVID-19**

SYNTHÈSE

Au 11 juillet 2021 :

- **483 personnes sont actuellement hospitalisées pour Covid-19** dans les établissements sanitaires du Grand Est, soit **aucune nouvelle hospitalisation pour la journée du 11 juillet 2021**.
- **51 personnes sont actuellement hospitalisées en réanimation** ou en soins intensifs, soit **aucune nouvelle admission pour la journée du 11 juillet 2021**.

ÉVOLUTION PAR RAPPORT AU JOUR PRÉCÉDENT

Données à J-1

	HOSPITALISATION			HOSPITALISATION EN REANIMATION, SOINS INTENSIFS ET SOINS CONTINUS				
	Nombre de personnes hospitalisées			Nombre de personnes nouvellement hospitalisées	Nombre de personnes			Nombre de personnes nouvellement en réanimation
	11/07	10/07	Évo 11/07-J-1	11/07	11/07	10/07	Évo 11/07-J-1	11/07
Ardennes	3	3	0	0	0	0	0	0
Aube	20	21	-1	0	2	2	0	0
Marne	74	74	0	0	4	4	0	0
Haute-Marne	11	11	0	0	0	0	0	0
Meurthe-et-Moselle	112	112	0	0	14	14	0	0
Meuse	9	9	0	0	1	1	0	0
Moselle	74	74	0	0	12	12	0	0
Bas-Rhin	94	94	0	0	10	10	0	0
Haut-Rhin	46	46	0	0	8	8	0	0
Vosges	40	40	0	0	0	0	0	0
Grand Est	483	484	-1	0	51	51	0	0

Evolution des hospitalisations en Grand Est pour Covid-19 le 11 juillet 2021. (Source : établissements sanitaires déclarant au moins un cas confirmé de Covid-19).

COVID-19**TABLEAU DE BORD DES DONNÉES RÉGIONALES****PERSONNES NOUVELLEMENT HOSPITALISÉES EN RÉANIMATION OU SOINS INTENSIFS POUR COVID-19**

Données à J-1

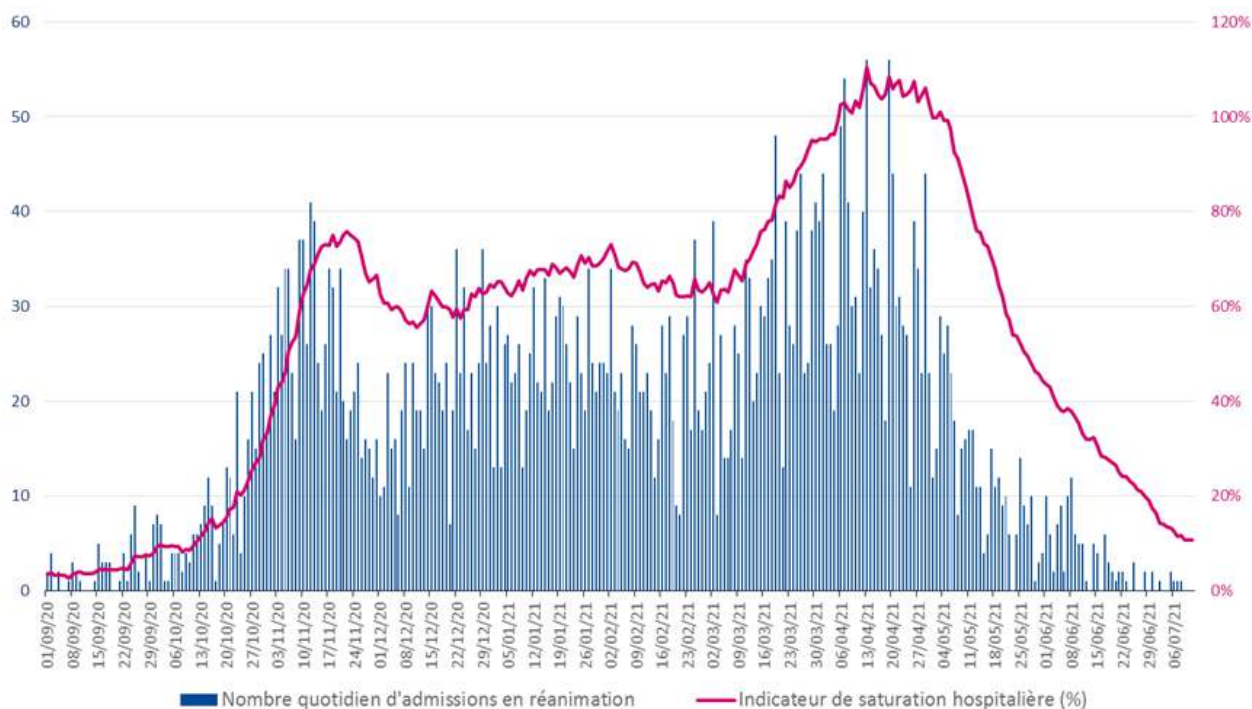


Figure 4 : Évolution quotidienne du nombre de personnes nouvellement hospitalisées en soins critiques (réanimation, soins intensifs et surveillance continue) pour Covid-19. (Source : établissements de santé déclarant au moins un cas confirmé de Covid-19, exploitation Santé publique France)

Indicateur de saturation hospitalière :

L'indicateur de saturation hospitalière sur les capacités de réanimation est calculé au niveau régional et non au niveau de chaque département, car la réponse à la crise est gérée au niveau régional en faisant appel à l'ensemble des capacités en réanimation publiques et privées.

Le niveau de référence correspond aux capacités initiales de réanimation de la région Grand Est avant la crise soit 471 lits