

# COVID-19

## TABLEAU DE BORD DES DONNÉES RÉGIONALES AU 09 JUILLET 2021

<b>COUVERTURE VACCINALE ANTI-COVID-19</b>	<b>2</b>
<b>SURVEILLANCE DE LA CIRCULATION VIRALE</b>	<b>3</b>
<b>REMONTÉES DES LABORATOIRES DE VILLE ET HOSPITALIERS</b>	<b>3</b>
<b>CONTRÔLE DE L'ÉPIDÉMIE</b>	<b>7</b>
<b>CONTACT-TRACING DE NIVEAU 2 ASSURÉ PAR L'ASSURANCE MALADIE</b>	<b>7</b>
<b>HOSPITALISATIONS POUR COVID-19</b>	<b>8</b>
<b>ÉVOLUTION PAR RAPPORT AU JOUR PRÉCÉDENT</b>	<b>8</b>
<b>PERSONNES NOUVELLEMENT HOSPITALISÉES EN RÉANIMATION     OU SOINS INTENSIFS POUR COVID-19</b>	<b>9</b>

**COVID-19****TABLEAU DE BORD DES DONNÉES RÉGIONALES****COUVERTURE VACCINALE ANTI-COVID-19**

Le système d'information Vaccin Covid, permettant le suivi de la vaccination contre la COVID-19, a été mis en œuvre le 04 janvier 2021. Il est administré par la Caisse nationale d'assurance maladie (Cnam) et alimenté par les professionnels de santé réalisant les vaccinations. A compter du 27 janvier 2021, l'estimation du nombre de personnes vaccinées en France contre la COVID-19 est issue de cette source de données. Un point de situation est présenté dans le Point épidémiologique hebdomadaire de Santé publique France accessible via le lien :

<https://www.santepubliquefrance.fr/recherche/#search=&publications=donn%C3%A9es&regions=Grand%20Est&sort=date>.

**Au 7 juillet 2021 et selon le département de vaccination, 2 941 001 personnes ont reçu au moins une dose de vaccin contre la COVID-19 en région Grand Est dont 2 195 514 sont complètement vaccinées.**

Département	Nombre cumulé de personnes ayant bénéficié d'au moins une dose de vaccin <i>(en fonction du lieu de vaccination)</i>	% de la population ayant bénéficié d'au moins une dose	Nombre cumulé de personnes complètement vaccinées* <i>(en fonction du lieu de vaccination)</i>	% de la population complètement vaccinée*
Ardennes	148 945	56,1%	112 865	42,5%
Aube	165 586	53,4%	132 453	42,7%
Marne	299 692	53,2%	223 601	39,7%
Haute-Marne	91 687	54,2%	73 957	43,7%
Meurthe-et-Moselle	381 064	52,2%	281 778	38,6%
Meuse	93 330	51,4%	71 834	39,5%
Moselle	547 404	52,8%	412 448	39,8%
Bas-Rhin	630 476	55,7%	445 930	39,4%
Haut-Rhin	379 068	49,7%	284 090	37,2%
Vosges	203 749	56,7%	156 558	43,5%
<b>Grand Est</b>	<b>2 941 001</b>	<b>53,4%</b>	<b>2 195 514</b>	<b>39,8%</b>

*Données du 8 juillet 2021. Source : Vaccin Covid Cnam, exploitation Santé Publique France.*

\* personnes bénéficiant de deux doses pour les vaccins requérant deux doses, d'une dose dans le cas d'une infection Covid-19 antérieure, d'une dose pour les vaccins requérant une dose.

**L'immunité post-vaccinale maximale est obtenue 2 à 4 semaines après l'injection de la dernière dose (2<sup>ème</sup> dose pour les vaccins exigeant actuellement 2 doses ou 1<sup>ère</sup> dose pour les autres situations).**

**Données du jeudi 8 juillet 2021 non disponibles.**

**COVID-19**

**TABLEAU DE BORD DES DONNÉES RÉGIONALES**

**SURVEILLANCE DE LA CIRCULATION VIRALE**

**REMONTÉES DES LABORATOIRES DE VILLE ET HOSPITALIERS**

Données SIDEP, système d'information de dépistage remontant les résultats de l'ensemble des laboratoires de biologie médicale. Les données intègrent désormais également les résultats des tests antigéniques. Les indicateurs sont calculés sur 7 jours glissants de J-9 à J-3.

**SYNTHÈSE**

Sur la période du 30 juin au 6 juillet 2021 et pour la région Grand Est :

- Taux d'incidence : 16,8 pour 100 000 habitants (France : 29,5) ;
- Taux de positivité : 0,6 % ;
- Taux de réalisation de test Covid-19 : 2 656 pour 100 000 habitants.

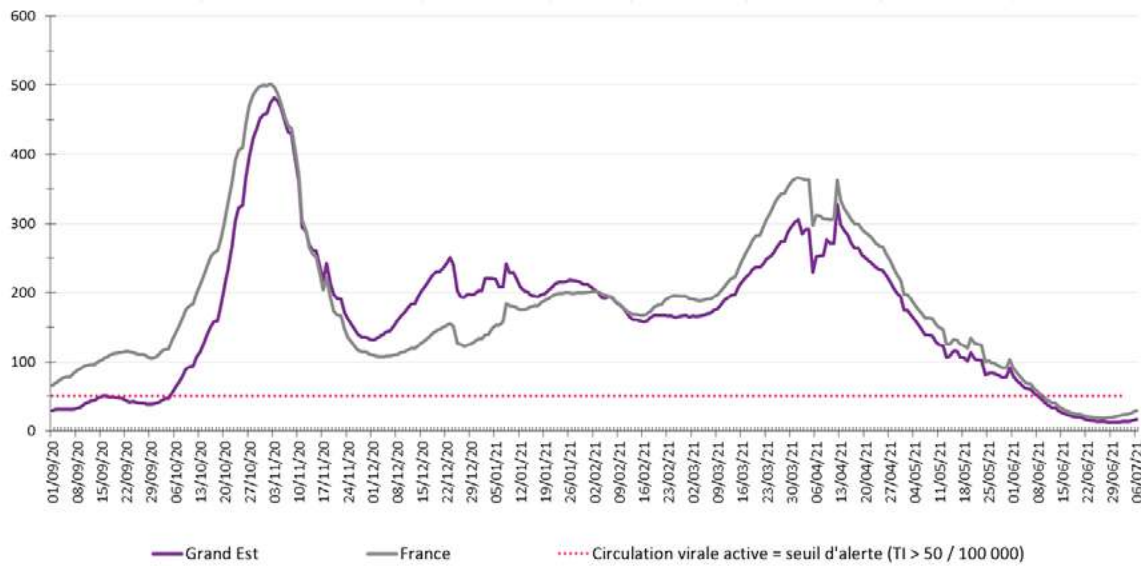


Figure 1 : Évolution du taux d'incidence pour Covid-19 en région Grand Est à la date du 46 juillet 2021 (données consolidées). (Source : Laboratoires de biologie médicale – de ville et hospitaliers – et professionnels de santé effectuant les analyses SARS-CoV-2, exploitation Santé publique France)

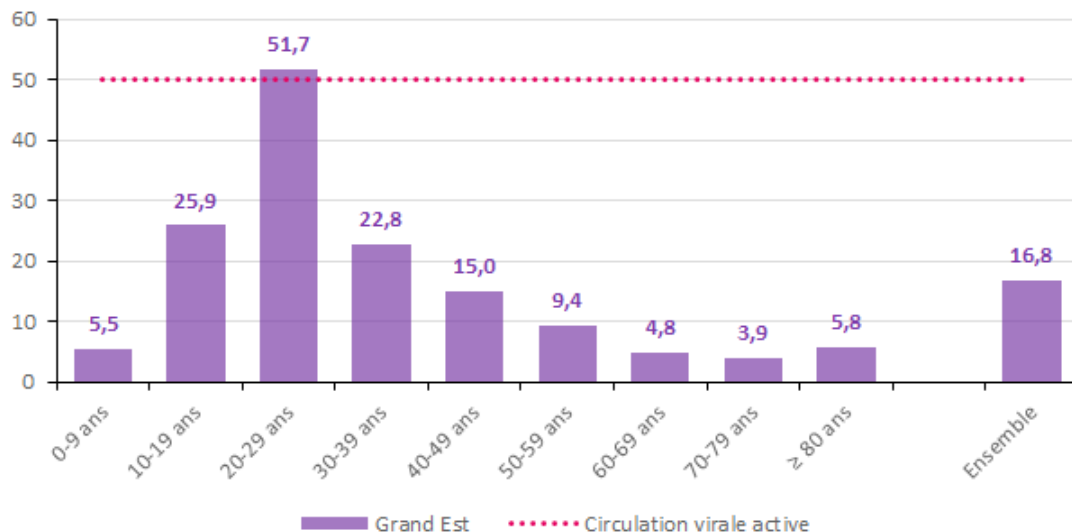


Figure 2: Taux d'incidence pour Covid-19 par tranche d'âge à la date du 6 juillet 2021 (données consolidées). (Source : Laboratoires de biologie médicale – de ville et hospitaliers – et professionnels de santé effectuant les analyses SARS-CoV-2, exploitation Santé publique France)

**COVID-19****TABLEAU DE BORD DES DONNÉES RÉGIONALES****Population générale tous âges**

Domicile	Population	Nouveaux cas confirmés	Personnes testées	Taux d'incidence (nouveaux cas/100 000 habitants)	Taux de positivité (nouveaux cas/100 personnes testées)	Taux de dépistage (personnes testées/100 000 habitants)
<b>Grand Est</b>	<b>5 511 747</b>	<b>924</b>	<b>146 375</b>	<b>16,8</b>	<b>0,6</b>	<b>2 656</b>
France	67 114 995	19 786	1 909 534	29,5	1,0	2 845
Ardennes	265 531	59	7 060	22,2	0,8	2 659
Aube	309 907	21	6 589	6,8	0,3	2 126
Marne	563 823	79	12 961	14,0	0,6	2 299
Haute-Marne	169 250	16	2 649	9,5	0,6	1 565
Meurthe-et-Moselle	730 398	112	18 083	15,3	0,6	2 476
Meuse	181 641	12	3 095	6,6	0,4	1 704
Moselle	1 035 866	268	27 408	25,9	1,0	2 646
Bas-Rhin	1 132 607	212	41 235	18,7	0,5	3 641
Haut-Rhin	763 204	114	21 022	14,9	0,5	2 754
Vosges	359 520	31	6 273	8,6	0,5	1 745
CA Mulhouse Alsace Agglomération	273 268	70	8 250	25,8	0,9	3 019
CU du Grand Reims	292 384	60	7 824	20,4	0,8	2 676
Eurométropole de Strasbourg	497 183	137	23 864	27,7	0,6	4 800
Métropole du Grand Nancy	255 690	39	7 266	15,3	0,5	2 842
Metz Métropole	219 569	83	6 193	38,0	1,3	2 821

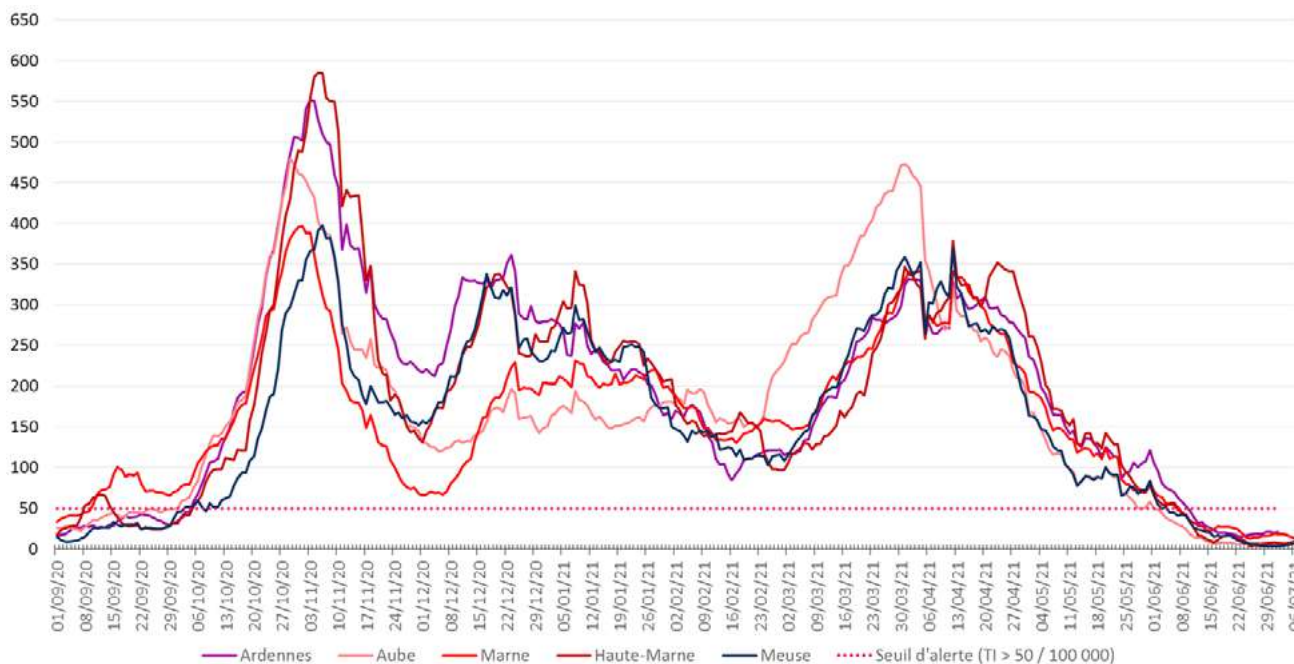
Données du 30 juin au 6 juillet 2021 (données consolidées). (Source : Laboratoires de biologie médicale – de ville et hospitaliers – et professionnels de santé effectuant les analyses SARS-CoV-2, exploitation Santé publique France)

COVID-19

TABLEAU DE BORD DES DONNÉES RÉGIONALES

Évolutions du taux d'incidence pour Covid-19 par département, en région Grand Est à la date du 6 juillet 2021.

Ardennes, Aube, Marne, Haute-Marne et Meuse



Meurthe-et-Moselle, Moselle, Bas-Rhin, Haut-Rhin et Vosges

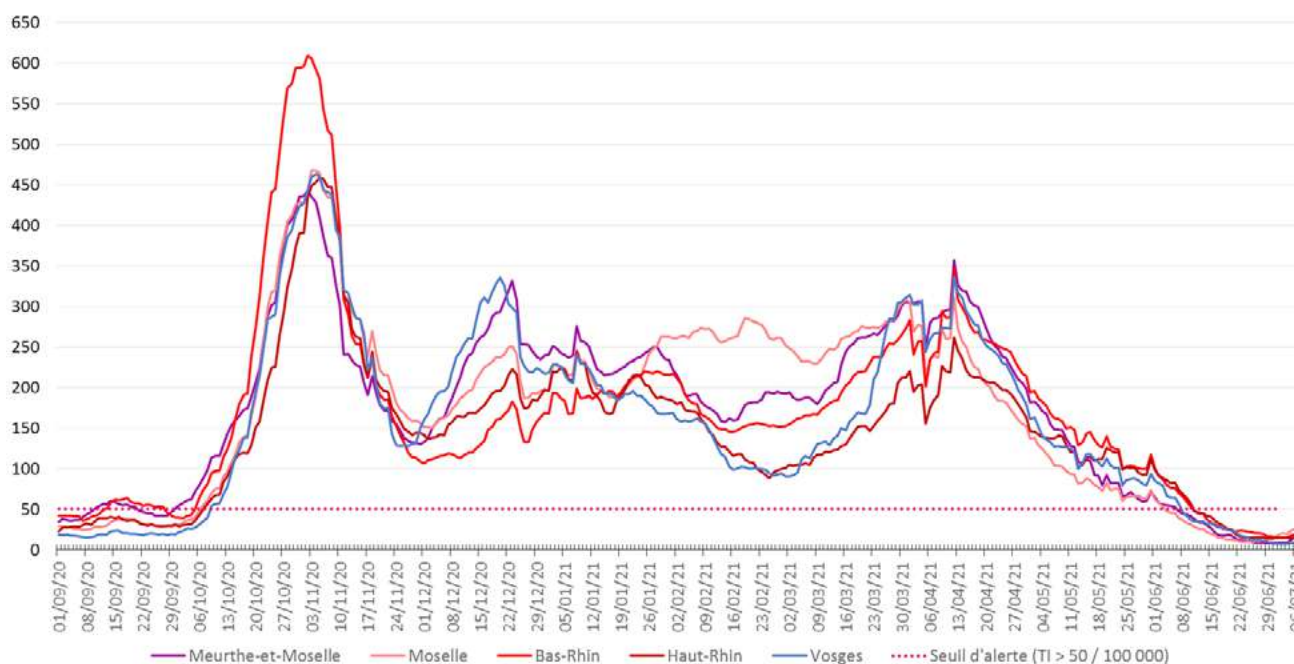


Figure 3 : Évolution du taux d'incidence pour Covid-19 par département, en région Grand Est à la date du 6 juillet 2021 (données consolidées). (Source : Laboratoires de biologie médicale – de ville et hospitaliers – et professionnels de santé effectuant les analyses SARS-CoV-2, exploitation Santé publique France)

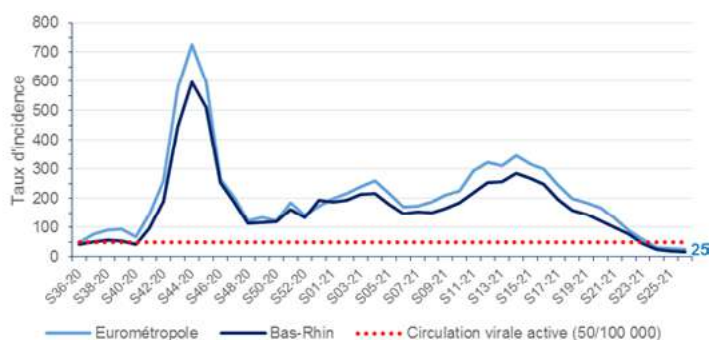
**COVID-19**

**TABLEAU DE BORD DES DONNÉES RÉGIONALES**

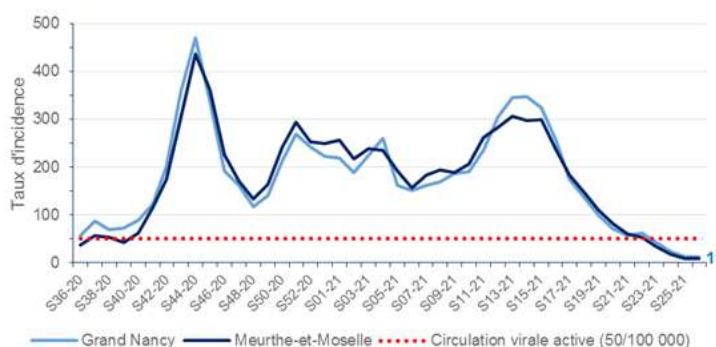
Suivi hebdomadaire des taux d'incidences par métropole (uniquement le vendredi).

Évolution du taux d'incidence (nombre de nouveaux cas domiciliés/100 000 habitants sur 7 jours) depuis la semaine 36-2020 par métropole à la date du 6 juillet 2021.

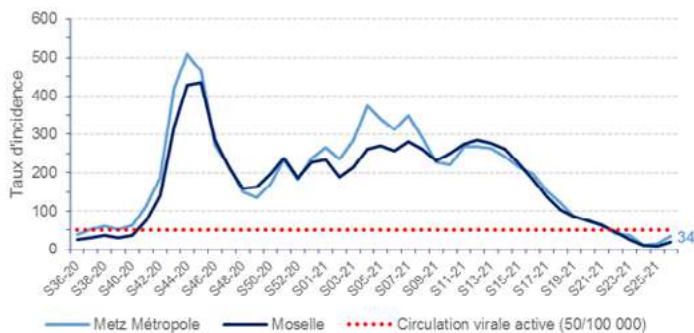
Strasbourg



Nancy



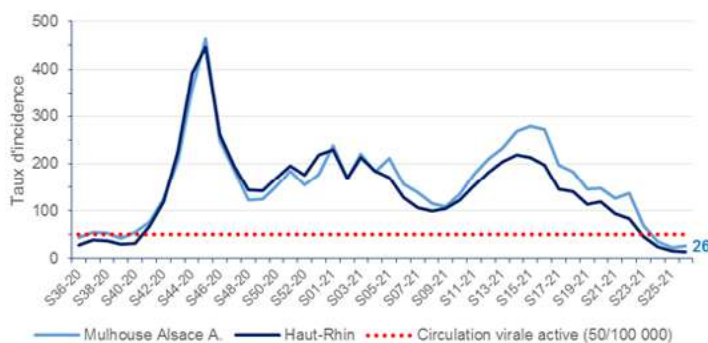
Metz



Reims



Mulhouse



Taux d'incidence par métropole et par département pour 100 000 habitants avec seuil de circulation active du virus (Source: Laboratoires de ville et hospitaliers effectuant les analyses Sars-Cov-2)



**COVID-19****TABLEAU DE BORD DES DONNÉES RÉGIONALES****CONTRÔLE DE L'ÉPIDÉMIE****CONTACT-TRACING DE NIVEAU 2 ASSURÉ PAR L'ASSURANCE MALADIE**

Données à J-1

	Nombre de nouveaux cas confirmés		Nombre de nouvelles personnes contacts identifiées	
	07/07	08/07	07/07	08/07
Ardennes	4	7	5	15
Aube	9	6	14	18
Marne	7	9	21	20
Haute-Marne	3	7	8	12
Meurthe-et-Moselle	32	24	75	89
Meuse	2	3	5	6
Moselle	53	72	94	116
Bas-Rhin	44	64	126	174
Haut-Rhin	24	31	37	76
Vosges	9	11	19	14
<b>Grand Est</b>	<b>187</b>	<b>234</b>	<b>404</b>	<b>540</b>

Évolution du contact-tracing en Grand Est pour Covid-19 le 8 juillet 2021. (Source : Assurance Maladie)

**COVID-19****TABLEAU DE BORD DES DONNÉES RÉGIONALES****HOSPITALISATIONS POUR COVID-19**

SYNTHÈSE

**Au 8 juillet 2021 :**

- **487 personnes sont actuellement hospitalisées pour Covid-19** dans les établissements sanitaires du Grand Est, soit **2 nouvelles hospitalisations pour la journée du 8 juillet 2021**.
- **55 personnes sont actuellement hospitalisées en réanimation** ou en soins intensifs, soit **1 nouvelle admission pour la journée du 8 juillet 2021**.

**ÉVOLUTION PAR RAPPORT AU JOUR PRÉCÉDENT**

Données à J-1

	HOSPITALISATION			HOSPITALISATION EN REANIMATION, SOINS INTENSIFS ET SOINS CONTINUS				
	Nombre de personnes hospitalisées		Nombre de personnes nouvellement hospitalisées	Nombre de personnes			Nombre de personnes nouvellement en réanimation	
	08/07	07/07	Évo 08/07- J-1	08/07	08/07	07/07	Évo 08/07- J-1	08/07
Ardennes	3	3	0	0	0	0	0	0
Aube	20	20	0	0	2	2	0	0
Marne	73	73	0	0	4	4	0	0
Haute-Marne	11	11	0	0	0	0	0	0
Meurthe-et-Moselle	112	114	-2	0	14	14	0	0
Meuse	9	9	0	0	2	2	0	0
Moselle	73	75	-2	1	13	14	-1	0
Bas-Rhin	97	109	-12	0	12	11	1	0
Haut-Rhin	47	48	-1	1	8	7	1	1
Vosges	42	42	0	0	0	0	0	0
<b>Grand Est</b>	<b>487</b>	<b>504</b>	<b>-17</b>	<b>2</b>	<b>55</b>	<b>54</b>	<b>1</b>	<b>1</b>

Evolution des hospitalisations en Grand Est pour Covid-19 le 8 juillet 2021. (Source : établissements sanitaires déclarant au moins un cas confirmé de Covid-19).



**COVID-19****TABLEAU DE BORD DES DONNÉES RÉGIONALES****PERSONNES NOUVELLEMENT HOSPITALISÉES EN RÉANIMATION OU SOINS INTENSIFS POUR COVID-19**

Données à J-1

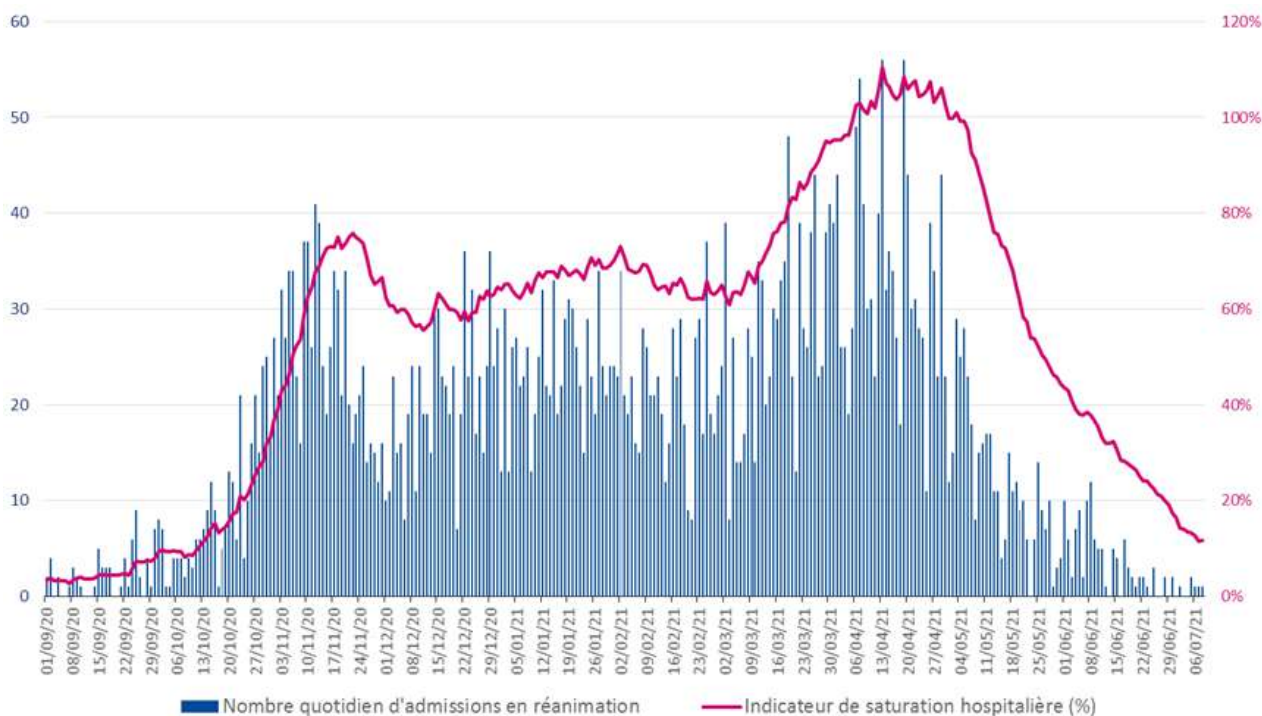


Figure 4 : Évolution quotidienne du nombre de personnes nouvellement hospitalisées en soins critiques (réanimation, soins intensifs et surveillance continue) pour Covid-19. (Source : établissements de santé déclarant au moins un cas confirmé de Covid-19, exploitation Santé publique France)

**Indicateur de saturation hospitalière :**

L'indicateur de saturation hospitalière sur les capacités de réanimation est calculé au niveau régional et non au niveau de chaque département, car la réponse à la crise est gérée au niveau régional en faisant appel à l'ensemble des capacités en réanimation publiques et privées.

Le niveau de référence correspond aux capacités initiales de réanimation de la région Grand Est avant la crise soit 471 lits