

COVID-19

TABLEAU DE BORD DES DONNÉES RÉGIONALES AU 07 JUILLET 2021

COUVERTURE VACCINALE ANTI-COVID-19	2
SURVEILLANCE DE LA CIRCULATION VIRALE	3
REMONTÉES DES LABORATOIRES DE VILLE ET HOSPITALIERS	3
CONTRÔLE DE L'ÉPIDÉMIE	6
CONTACT-TRACING DE NIVEAU 2 ASSURÉ PAR L'ASSURANCE MALADIE	6
HOSPITALISATIONS POUR COVID-19	7
ÉVOLUTION PAR RAPPORT AU JOUR PRÉCÉDENT	7
PERSONNES NOUVELLEMENT HOSPITALISÉES EN RÉANIMATION OU SOINS INTENSIFS POUR COVID-19	8

COVID-19**TABLEAU DE BORD DES DONNÉES RÉGIONALES****COUVERTURE VACCINALE ANTI-COVID-19**

Le système d'information Vaccin Covid, permettant le suivi de la vaccination contre la COVID-19, a été mis en œuvre le 04 janvier 2021. Il est administré par la Caisse nationale d'assurance maladie (Cnam) et alimenté par les professionnels de santé réalisant les vaccinations. A compter du 27 janvier 2021, l'estimation du nombre de personnes vaccinées en France contre la COVID-19 est issue de cette source de données. Un point de situation est présenté dans le Point épidémiologique hebdomadaire de Santé publique France accessible via le lien :

<https://www.santepubliquefrance.fr/recherche/#search=&publications=donn%C3%A9es®ions=Grand%20Est&sort=date>.

Au 5 juillet 2021 et selon le département de vaccination, 2 911 227 personnes ont reçu au moins une dose de vaccin contre la COVID-19 en région Grand Est dont 2 116 276 sont complètement vaccinées.

Département	Nombre cumulé de personnes ayant bénéficié d'au moins une dose de vaccin <i>(en fonction du lieu de vaccination)</i>	% de la population ayant bénéficié d'au moins une dose	Nombre cumulé de personnes complètement vaccinées* <i>(en fonction du lieu de vaccination)</i>	% de la population complètement vaccinée*
Ardennes	148 086	55,8%	109 242	41,1%
Aube	164 233	53,0%	128 534	41,5%
Marne	296 781	52,6%	213 869	37,9%
Haute-Marne	90 505	53,5%	70 696	41,8%
Meurthe-et-Moselle	377 662	51,7%	272 573	37,3%
Meuse	92 592	51,0%	69 144	38,1%
Moselle	542 051	52,3%	398 762	38,5%
Bas-Rhin	623 354	55,0%	428 747	37,9%
Haut-Rhin	374 510	49,1%	273 185	35,8%
Vosges	201 453	56,0%	151 524	42,1%
Grand Est	2 911 227	52,8%	2 116 276	38,4%

Données du 5 juillet 2021. Source : Vaccin Covid Cnam, exploitation Santé Publique France.

* personnes bénéficiant de deux doses pour les vaccins requérant deux doses, d'une dose dans le cas d'une infection Covid-19 antérieure, d'une dose pour les vaccins requérant une dose.

L'immunité post-vaccinale maximale est obtenue 2 à 4 semaines après l'injection de la dernière dose (2^{ème} dose pour les vaccins exigeant actuellement 2 doses ou 1^{ère} dose pour les autres situations).

Données du 6 juillet 2021 non disponibles.

COVID-19

TABLEAU DE BORD DES DONNÉES RÉGIONALES

SURVEILLANCE DE LA CIRCULATION VIRALE

REMONTÉES DES LABORATOIRES DE VILLE ET HOSPITALIERS

Données SIDEP, système d'information de dépistage remontant les résultats de l'ensemble des laboratoires de biologie médicale. Les données intègrent désormais également les résultats des tests antigéniques. Les indicateurs sont calculés sur 7 jours glissants de J-9 à J-3.

SYNTHÈSE

Sur la période du 28 juin au 4 juillet 2021 et pour la région Grand Est :

- Taux d'incidence : 13,9 pour 100 000 habitants (France : 24,6) ;
- Taux de positivité : 0,5 % ;
- Taux de réalisation de test Covid-19 : 2 588 pour 100 000 habitants.

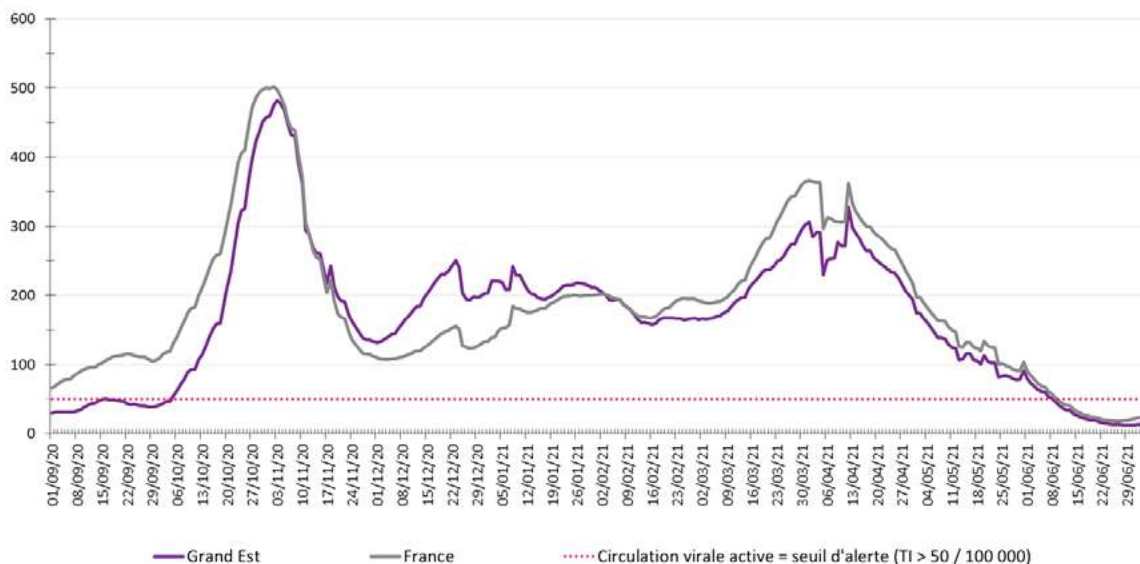


Figure 1 : Évolution du taux d'incidence pour Covid-19 en région Grand Est à la date du 4 juillet 2021 (données consolidées). (Source : Laboratoires de biologie médicale – de ville et hospitaliers – et professionnels de santé effectuant les analyses SARS-CoV-2, exploitation Santé publique France)

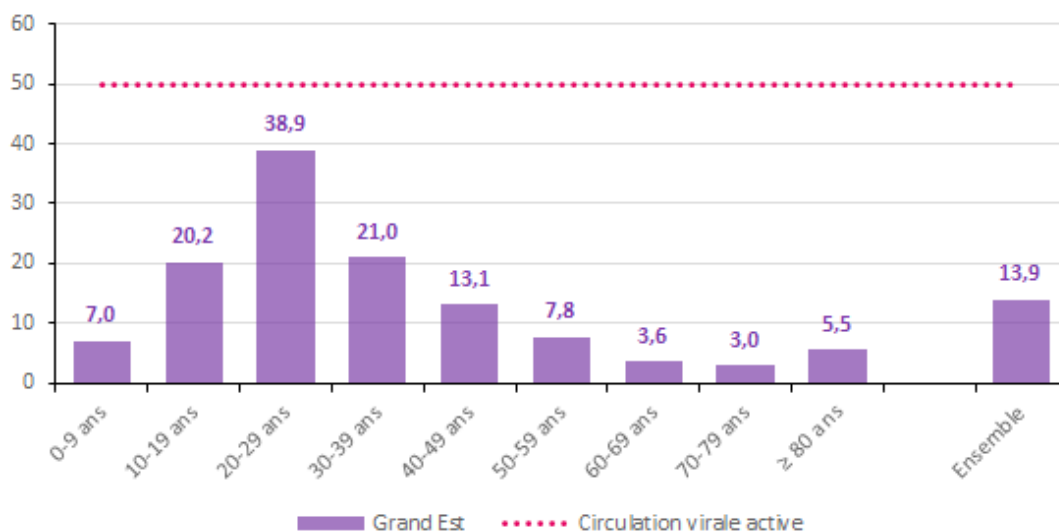


Figure 2: Taux d'incidence pour Covid-19 par tranche d'âge à la date du 4 juillet 2021 (données consolidées). (Source : Laboratoires de biologie médicale – de ville et hospitaliers – et professionnels de santé effectuant les analyses SARS-CoV-2, exploitation Santé publique France)

COVID-19**TABLEAU DE BORD DES DONNÉES RÉGIONALES****Population générale tous âges**

Domicile	Population	Nouveaux cas confirmés	Personnes testées	Taux d'incidence (nouveaux cas/100 000 habitants)	Taux de positivité (nouveaux cas/100 personnes testées)	Taux de dépistage (personnes testées/100 000 habitants)
Grand Est	5 511 747	765	142 648	13,9	0,5	2 588
France	67 114 995	16 538	1 837 959	24,6	0,9	2 739
Ardennes	265 531	59	7 184	22,2	0,8	2 706
Aube	309 907	18	6 368	5,8	0,3	2 055
Marne	563 823	98	13 483	17,4	0,7	2 391
Haute-Marne	169 250	11	2 939	6,5	0,4	1 736
Meurthe-et-Moselle	730 398	61	16 204	8,4	0,4	2 219
Meuse	181 641	9	3 153	5,0	0,3	1 736
Moselle	1 035 866	203	25 590	19,6	0,8	2 470
Bas-Rhin	1 132 607	173	42 151	15,3	0,4	3 722
Haut-Rhin	763 204	108	19 368	14,2	0,6	2 538
Vosges	359 520	25	6 208	7,0	0,4	1 727
CA Mulhouse Alsace Agglomération	273 268	71	7 439	26,2	1,0	2 722
CU du Grand Reims	292 384	77	8 019	26,4	1,0	2 743
Eurométropole de Strasbourg	497 183	124	24 311	25,0	0,5	4 890
Métropole du Grand Nancy	255 690	29	6 422	11,5	0,5	2 512
Metz Métropole	219 569	74	5 679	33,8	1,3	2 586

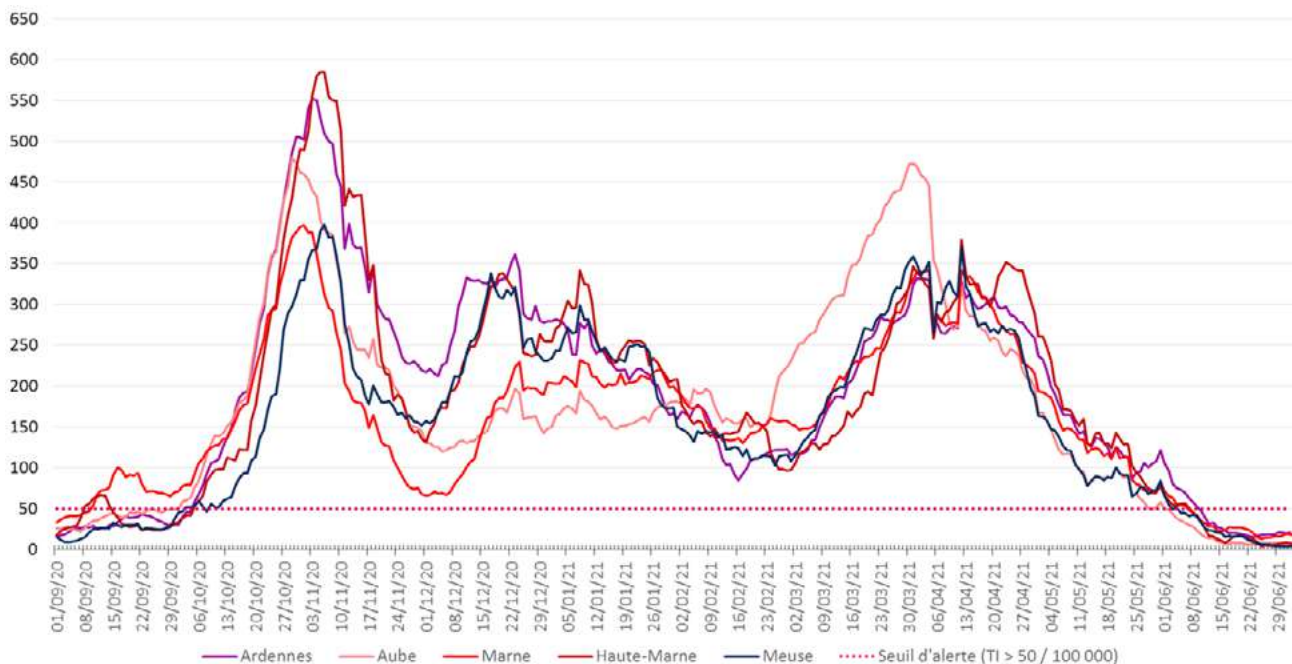
Données du 28 juin au 4 juillet 2021 (données consolidées). (Source : Laboratoires de biologie médicale – de ville et hospitaliers – et professionnels de santé effectuant les analyses SARS-CoV-2, exploitation Santé publique France)

COVID-19

TABLEAU DE BORD DES DONNÉES RÉGIONALES

Évolutions du taux d'incidence pour Covid-19 par département, en région Grand Est à la date du 4 juillet 2021.

Ardennes, Aube, Marne, Haute-Marne et Meuse



Meurthe-et-Moselle, Moselle, Bas-Rhin, Haut-Rhin et Vosges

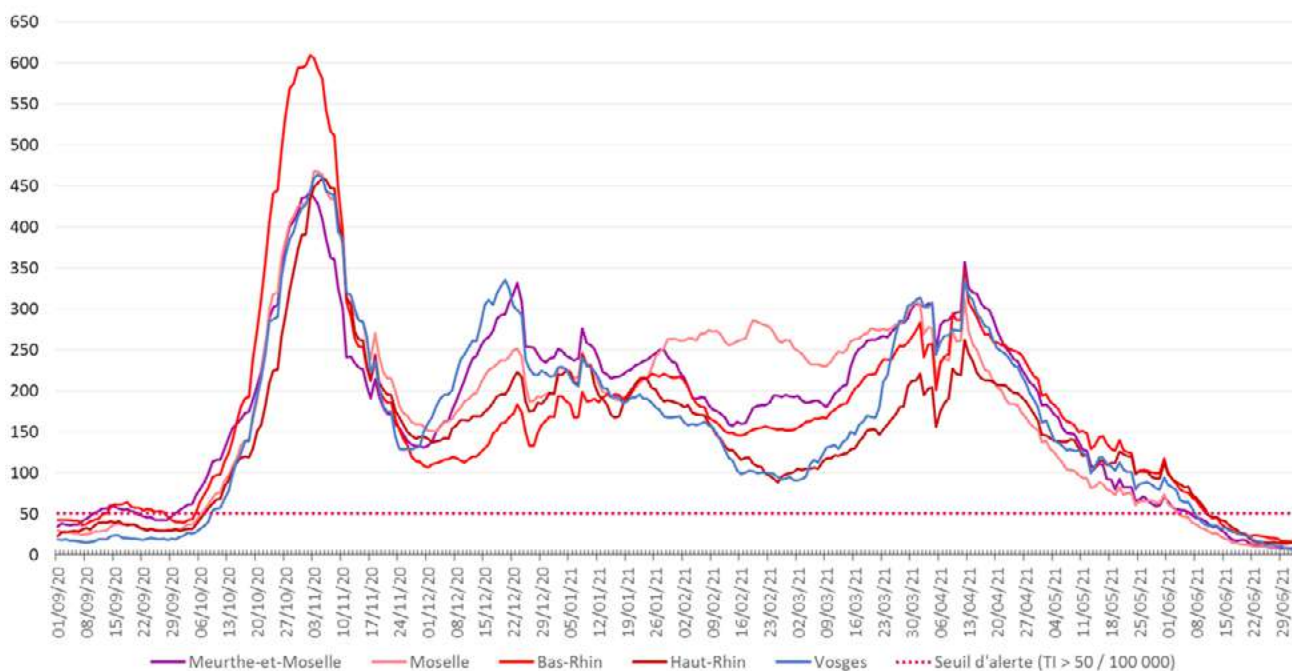


Figure 3 : Évolution du taux d'incidence pour Covid-19 par département, en région Grand Est à la date du 4 juillet 2021 (données consolidées). (Source : Laboratoires de biologie médicale – de ville et hospitaliers – et professionnels de santé effectuant les analyses SARS-CoV-2, exploitation Santé publique France)

COVID-19**TABLEAU DE BORD DES DONNÉES RÉGIONALES****CONTRÔLE DE L'ÉPIDÉMIE****CONTACT-TRACING DE NIVEAU 2 ASSURÉ PAR L'ASSURANCE MALADIE**

Données à J-1

	Nombre de nouveaux cas confirmés		Nombre de nouvelles personnes contacts identifiées	
	05/07	06/07	05/07	06/07
Ardennes	4	8	0	17
Aube	2	4	6	6
Marne	6	11	14	38
Haute-Marne	2	3	9	27
Meurthe-et-Moselle	21	34	32	139
Meuse	4	3	8	6
Moselle	32	62	24	200
Bas-Rhin	28	58	171	185
Haut-Rhin	11	23	22	90
Vosges	4	7	3	20
Grand Est	114	213	289	728

Évolution du contact-tracing en Grand Est pour Covid-19 le 6 juillet 2021. (Source : Assurance Maladie)

COVID-19**TABLEAU DE BORD DES DONNÉES RÉGIONALES****HOSPITALISATIONS POUR COVID-19**

SYNTHÈSE

Au 6 juillet 2021 :

- **519 personnes sont actuellement hospitalisées pour Covid-19** dans les établissements sanitaires du Grand Est, soit **9 nouvelles hospitalisations pour la journée du 6 juillet 2021**.
- **60 personnes sont actuellement hospitalisées en réanimation** ou en soins intensifs, soit **1 nouvelle admission pour la journée du 6 juillet 2021**.

ÉVOLUTION PAR RAPPORT AU JOUR PRÉCÉDENT

Données à J-1

	HOSPITALISATION			HOSPITALISATION EN REANIMATION, SOINS INTENSIFS ET SOINS CONTINUS				
	Nombre de personnes hospitalisées		Nombre de personnes nouvellement hospitalisées	Nombre de personnes			Nombre de personnes nouvellement en réanimation	
	06/07	05/07	Évo 06/07-J-1	06/07	06/07	05/07	Évo 06/07-J-1	06/07
Ardennes	4	4	0	0	0	0	0	0
Aube	20	19	1	2	2	2	0	0
Marne	74	74	0	0	5	5	0	0
Haute-Marne	11	11	0	1	0	0	0	0
Meurthe-et-Moselle	114	112	2	4	14	14	0	0
Meuse	9	8	1	1	2	1	1	1
Moselle	78	79	-1	1	15	15	0	0
Bas-Rhin	114	117	-3	0	14	16	-2	0
Haut-Rhin	50	52	-2	0	8	10	-2	0
Vosges	45	45	0	0	0	0	0	0
Grand Est	519	521	-2	9	60	63	-3	1

Evolution des hospitalisations en Grand Est pour Covid-19 le 6 juillet 2021. (Source : établissements sanitaires déclarant au moins un cas confirmé de Covid-19).

COVID-19**TABLEAU DE BORD DES DONNÉES RÉGIONALES****PERSONNES NOUVELLEMENT HOSPITALISÉES EN RÉANIMATION OU SOINS INTENSIFS POUR COVID-19**

Données à J-1

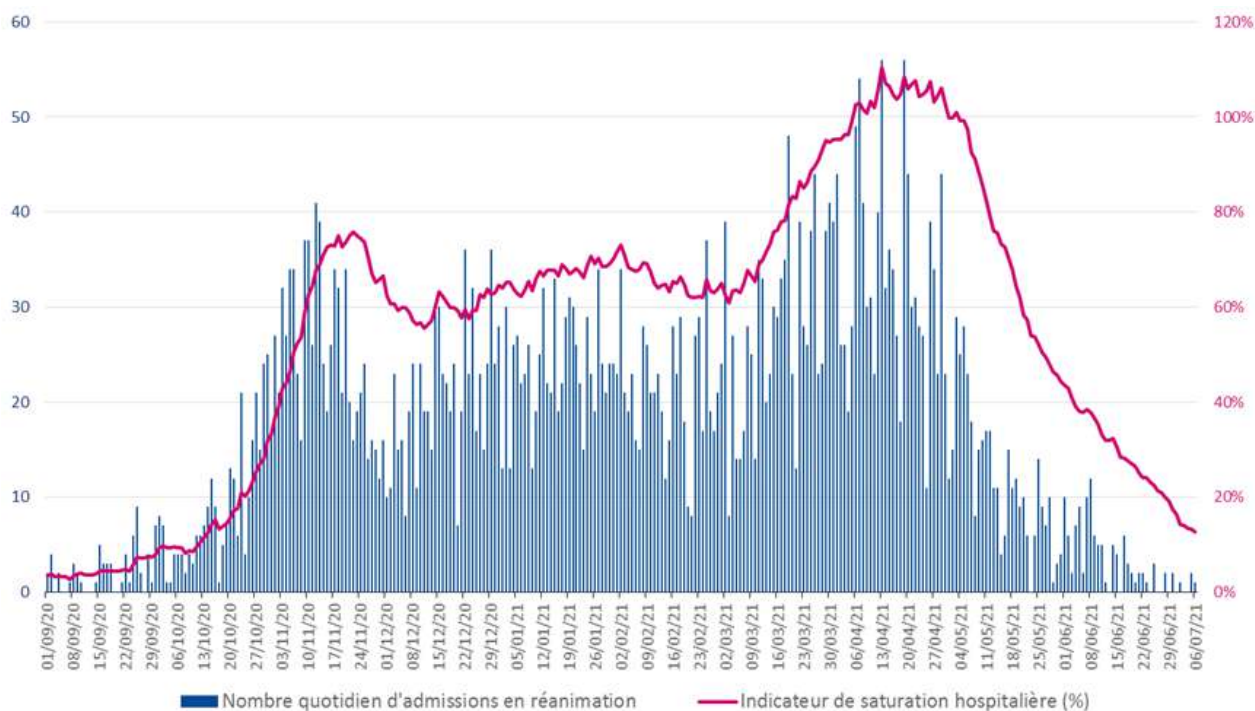


Figure 4 : Évolution quotidienne du nombre de personnes nouvellement hospitalisées en soins critiques (réanimation, soins intensifs et surveillance continue) pour Covid-19. (Source : établissements de santé déclarant au moins un cas confirmé de Covid-19, exploitation Santé publique France)

Indicateur de saturation hospitalière :

L'indicateur de saturation hospitalière sur les capacités de réanimation est calculé au niveau régional et non au niveau de chaque département, car la réponse à la crise est gérée au niveau régional en faisant appel à l'ensemble des capacités en réanimation publiques et privées.

Le niveau de référence correspond aux capacités initiales de réanimation de la région Grand Est avant la crise soit 471 lits