

COVID-19

TABLEAU DE BORD DES DONNÉES RÉGIONALES AU 18 JUIN 2021

| | |
|---|----------|
| COUVERTURE VACCINALE ANTI-COVID-19 | 2 |
| SURVEILLANCE DE LA CIRCULATION VIRALE | 3 |
| REMONTÉES DES LABORATOIRES DE VILLE ET HOSPITALIERS | 3 |
| CONTRÔLE DE L'ÉPIDÉMIE | 7 |
| CONTACT-TRACING DE NIVEAU 2 ASSURÉ PAR L'ASSURANCE MALADIE | 7 |
| POINT DE SITUATION DANS LES ÉTABLISSEMENTS SCOLAIRES | 7 |
| HOSPITALISATIONS POUR COVID-19 | 8 |
| PERSONNES NOUVELLEMENT HOSPITALISÉES EN RÉANIMATION OU SOINS INTENSIFS POUR COVID-19 | 8 |

COVID-19**TABLEAU DE BORD DES DONNÉES RÉGIONALES****COUVERTURE VACCINALE ANTI-COVID-19**

Le système d'information Vaccin Covid, permettant le suivi de la vaccination contre la COVID-19, a été mis en œuvre le 04 janvier 2021. Il est administré par la Caisse nationale d'assurance maladie (Cnam) et alimenté par les professionnels de santé réalisant les vaccinations. A compter du 27 janvier 2021, l'estimation du nombre de personnes vaccinées en France contre la COVID-19 est issue de cette source de données. Un point de situation est présenté dans le Point épidémiologique hebdomadaire de Santé publique France accessible via le lien :

<https://www.santepubliquefrance.fr/recherche/#search=&publications=donn%C3%A9es®ions=Grand%20Est&sort=date>.

Au 16 juin 2021, 2 628 346 personnes ont reçu au moins une dose de vaccin contre la COVID-19 en région Grand Est dont 1 454 676 sont complètement vaccinées.

| Domicile | Nombre cumulé de personnes ayant bénéficié d'au moins une dose de vaccin <i>(en fonction du lieu de vaccination)</i> | % de la population ayant bénéficié d'au moins une dose | Nombre cumulé de personnes complètement vaccinées* <i>(en fonction du lieu de vaccination)</i> | % de la population complètement vaccinée* |
|--------------------|---|--|---|---|
| Ardennes | 133 149 | 50,1% | 77 059 | 29,0% |
| Aube | 151 530 | 48,9% | 86 416 | 27,9% |
| Marne | 267 670 | 47,5% | 135 730 | 24,1% |
| Haute-Marne | 84 424 | 49,9% | 51 983 | 30,7% |
| Meurthe-et-Moselle | 337 470 | 46,2% | 186 622 | 25,6% |
| Meuse | 86 463 | 47,6% | 50 912 | 28,0% |
| Moselle | 493 393 | 47,6% | 284 077 | 27,4% |
| Bas-Rhin | 548 160 | 48,4% | 284 109 | 25,1% |
| Haut-Rhin | 341 931 | 44,8% | 189 709 | 24,9% |
| Vosges | 184 156 | 51,2% | 108 059 | 30,1% |
| Grand Est | 2 628 346 | 47,7% | 1 454 676 | 26,4% |

Données du 16 juin 2021. Source : Vaccin Covid Cnam, exploitation Santé Publique France.

* personnes bénéficiant de deux doses pour les vaccins requérant deux doses, d'une dose dans le cas d'une infection Covid-19 antérieure, d'une dose pour les vaccins requérant une dose.

L'immunité post-vaccinale maximale intervient entre 2 et 4 semaines selon le vaccin, après la dernière injection requise.

COVID-19

TABLEAU DE BORD DES DONNÉES RÉGIONALES

SURVEILLANCE DE LA CIRCULATION VIRALE

REMONTÉES DES LABORATOIRES DE VILLE ET HOSPITALIERS

Données SIDEP, système d'information de dépistage remontant les résultats de l'ensemble des laboratoires de biologie médicale. Les données intègrent désormais également les résultats des tests antigéniques. Les indicateurs sont calculés sur 7 jours glissants de J-9 à J-3.

SYNTHÈSE

Sur la période du 9 au 15 juin 2021 et pour la région Grand Est :

- Taux d'incidence : 26,7 pour 100 000 habitants (France : 31,8) ;
- Taux de positivité : 0,9 % ;
- Taux de réalisation de test Covid-19 : 3 022 pour 100 000 habitants.



Figure 1 : Évolution du taux d'incidence pour Covid-19 en région Grand Est à la date du 15 juin 2021 (données consolidées). (Source : Laboratoires de biologie médicale – de ville et hospitaliers – et professionnels de santé effectuant les analyses SARS-CoV-2, exploitation Santé publique France)

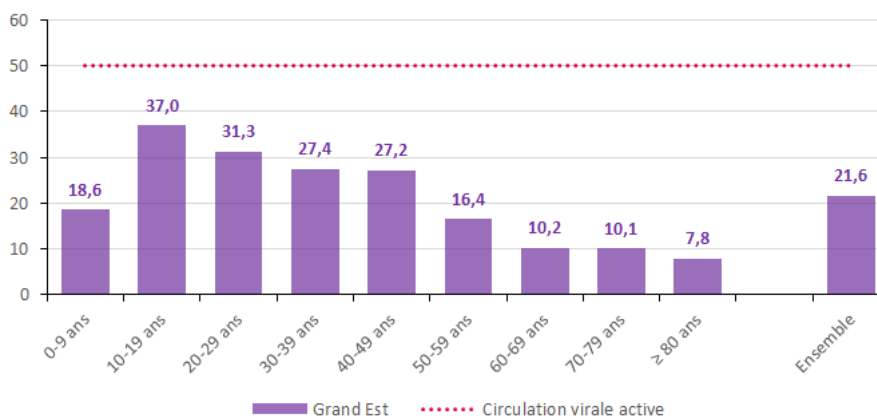


Figure 2 : Taux d'incidence pour Covid-19 par tranche d'âge à la date du 15 juin 2021 (données consolidées). (Source : Laboratoires de biologie médicale – de ville et hospitaliers – et professionnels de santé effectuant les analyses SARS-CoV-2, exploitation Santé publique France)

COVID-19
TABLEAU DE BORD DES DONNÉES RÉGIONALES
Population générale tous âges

| Domicile | Population | Nouveaux cas confirmés | Personnes testées | Taux d'incidence (nouveaux cas/100 000 habitants) | Taux de positivité (nouveaux cas/100 personnes testées) | Taux de dépistage (personnes testées/100 000 habitants) |
|----------------------------------|------------------|------------------------|-------------------|--|--|--|
| Grand Est | 5 511 747 | 1 471 | 166 572 | 26,7 | 0,9 | 3 022 |
| France | 67 114 995 | 21 362 | 1 791 438 | 31,8 | 1,2 | 2 669 |
| Ardennes | 265 531 | 69 | 8 005 | 26,0 | 0,9 | 3 015 |
| Aube | 309 907 | 25 | 5 908 | 8,1 | 0,4 | 1 906 |
| Marne | 563 823 | 125 | 15 436 | 22,2 | 0,8 | 2 738 |
| Haute-Marne | 169 250 | 18 | 3 404 | 10,6 | 0,5 | 2 011 |
| Meurthe-et-Moselle | 730 398 | 192 | 21 267 | 26,3 | 0,9 | 2 912 |
| Meuse | 181 641 | 36 | 3 529 | 19,8 | 1,0 | 1 943 |
| Moselle | 1 035 866 | 204 | 28 812 | 19,7 | 0,7 | 2 781 |
| Bas-Rhin | 1 132 607 | 377 | 46 291 | 33,3 | 0,8 | 4 087 |
| Haut-Rhin | 763 204 | 307 | 24 904 | 40,2 | 1,2 | 3 263 |
| Vosges | 359 520 | 118 | 9 016 | 32,8 | 1,3 | 2 508 |
| CA Mulhouse Alsace Agglomération | 273 268 | 170 | 10 706 | 62,0 | 1,6 | 3 918 |
| CU du Grand Reims | 292 384 | 71 | 9 373 | 24,1 | 0,8 | 3 206 |
| Eurométropole de Strasbourg | 497 183 | 212 | 24 487 | 42,7 | 0,9 | 4 925 |
| Métropole du Grand Nancy | 255 690 | 80 | 8 570 | 31,1 | 0,9 | 3 352 |
| Metz Métropole | 219 569 | 57 | 6 471 | 26,0 | 0,9 | 2 947 |

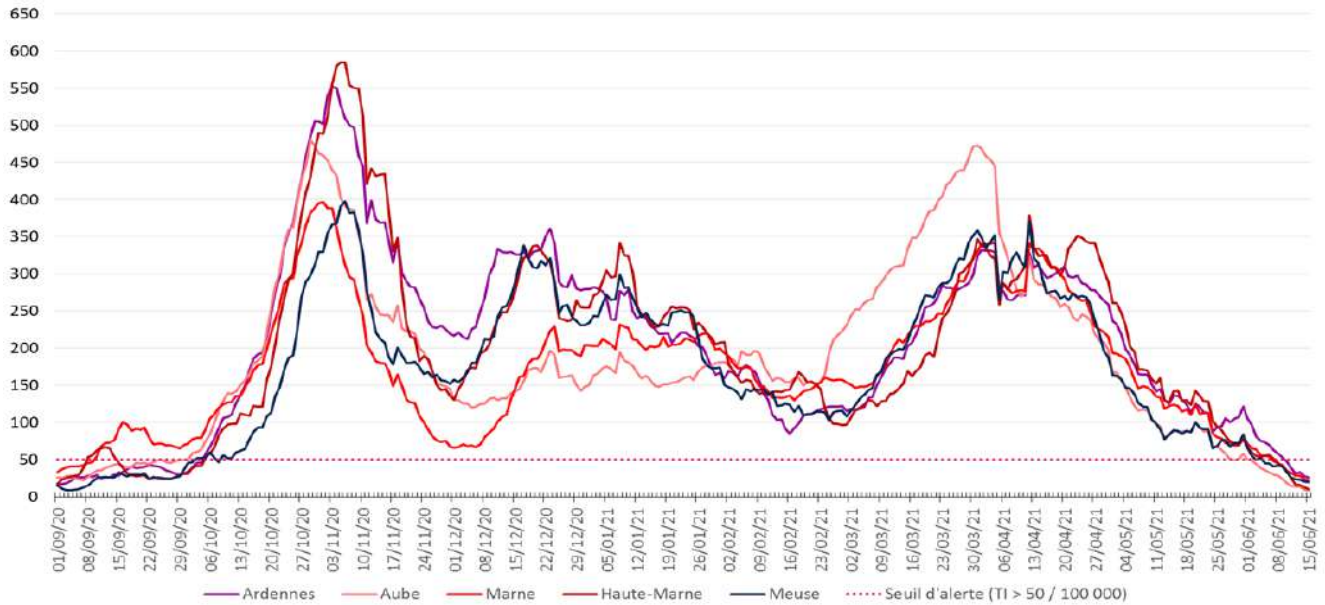
Données du 9 au 15 juin 2021 (données consolidées). (Source : Laboratoires de biologie médicale – de ville et hospitaliers – et professionnels de santé effectuant les analyses SARS-CoV-2, exploitation Santé publique France)

COVID-19

TABLEAU DE BORD DES DONNÉES RÉGIONALES

Évolutions du taux d'incidence pour Covid-19 par département, en région Grand Est à la date du 15 juin 2021.

Ardennes, Aube, Marne, Haute-Marne et Meuse



Meurthe-et-Moselle, Moselle, Bas-Rhin, Haut-Rhin et Vosges

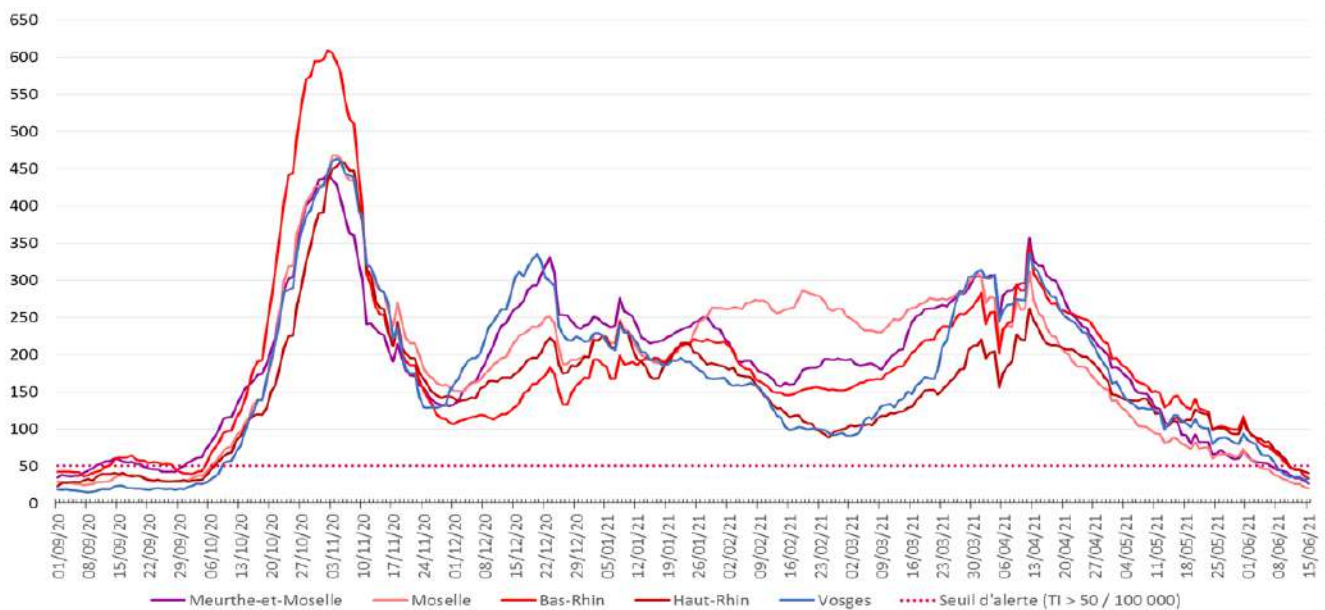


Figure 3 : Évolution du taux d'incidence pour Covid-19 par département, en région Grand Est à la date du 13 juin 2021 (données consolidées). (Source : Laboratoires de biologie médicale – de ville et hospitaliers – et professionnels de santé effectuant les analyses SARS-CoV-2, exploitation Santé publique France)

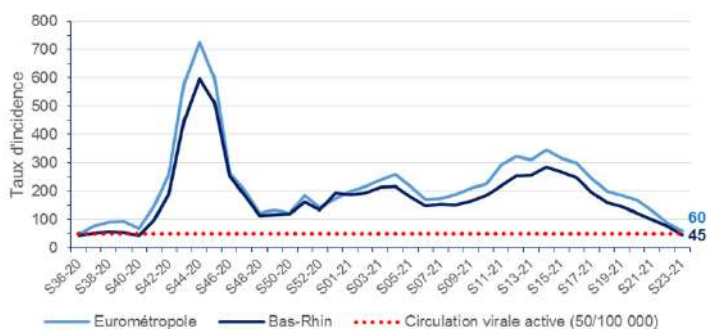
COVID-19

TABLEAU DE BORD DES DONNÉES RÉGIONALES

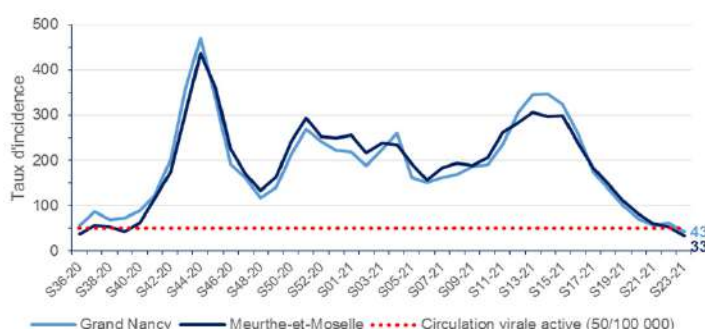
Suivi hebdomadaire des taux d'incidences par métropole (uniquement le vendredi).

Évolution du taux d'incidence (nombre de nouveaux cas domiciliés/100 000 habitants sur 7 jours) depuis la semaine 36-2020 par métropole à la date du 17 juin 2021.

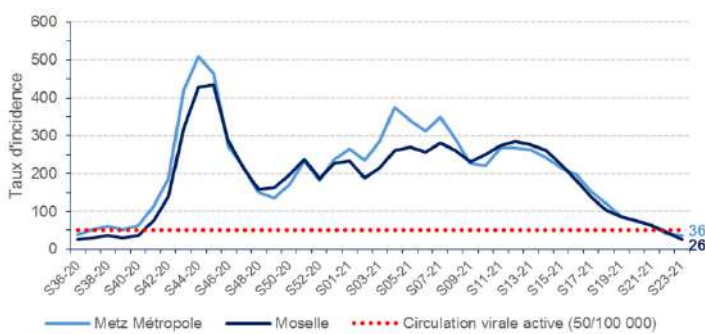
Strasbourg



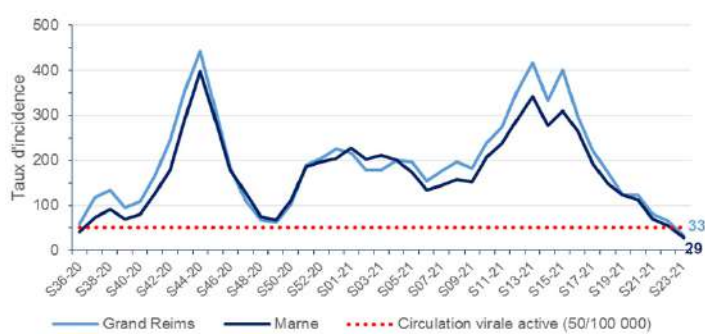
Nancy



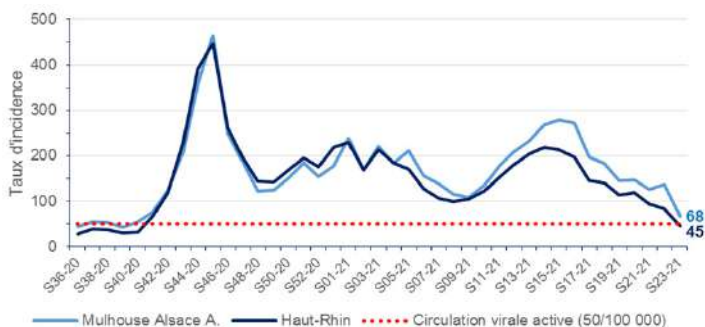
Metz



Reims



Mulhouse



Taux d'incidence par métropole et par département pour 100 000 habitants avec seuil de circulation active du virus (Source: Laboratoires de ville et hospitaliers effectuant les analyses Sars-Cov-2)

COVID-19**TABLEAU DE BORD DES DONNÉES RÉGIONALES****CONTRÔLE DE L'ÉPIDÉMIE****CONTACT-TRACING DE NIVEAU 2 ASSURÉ PAR L'ASSURANCE MALADIE**

Données à J-1

| | Nombre de nouveaux cas confirmés | | Nombre de nouvelles personnes contacts identifiées | |
|--------------------|----------------------------------|------------|--|------------|
| | 16/06 | 17/06 | 16/06 | 17/06 |
| Ardennes | 6 | 6 | 14 | 12 |
| Aube | 4 | 9 | 10 | 17 |
| Marne | 21 | 40 | 44 | 67 |
| Haute-Marne | 0 | 1 | 2 | 0 |
| Meurthe-et-Moselle | 35 | 17 | 125 | 32 |
| Meuse | 9 | 5 | 4 | 2 |
| Moselle | 17 | 23 | 56 | 93 |
| Bas-Rhin | 46 | 37 | 101 | 96 |
| Haut-Rhin | 41 | 26 | 151 | 78 |
| Vosges | 19 | 9 | 65 | 31 |
| Grand Est | 198 | 173 | 572 | 428 |

Évolution du contact-tracing en Grand Est pour Covid-19 le 17 juin 2021. (Source : Assurance Maladie)

POINT DE SITUATION DANS LES ÉTABLISSEMENTS SCOLAIRES

Données au 17 juin 2021.

| | Académie de Nancy-Metz | Académie de Reims | Académie de Strasbourg |
|-----------------------------------|------------------------|-------------------|------------------------|
| Élèves positifs pour Covid-19 | 147 | 29 | 10 |
| Personnels positifs pour Covid-19 | 7 | 5 | 1 |
| Nombre de classes fermées | 30 | 3 | 72 |
| Nombre d'écoles fermées | 0 | 0 | 0 |

Point de situation dans les établissements scolaires en Grand Est pour Covid-19 le 17 juin 2021.
(Source : Académies de Nancy-Metz, Reims et Strasbourg.)

COVID-19**TABLEAU DE BORD DES DONNÉES RÉGIONALES****HOSPITALISATIONS POUR COVID-19****SYNTHÈSE****Au 17 juin 2021 :**

- **898 personnes sont actuellement hospitalisées pour Covid-19** dans les établissements sanitaires du Grand Est, soit **19 nouvelles hospitalisations pour la journée du 17 juin 2021**.
- **133 personnes sont actuellement hospitalisées en réanimation** ou en soins intensifs, soit **6 nouvelles admissions pour la journée du 17 juin 2021**.

PERSONNES NOUVELLEMENT HOSPITALISÉES EN RÉANIMATION OU SOINS INTENSIFS POUR COVID-19

Données à J-1

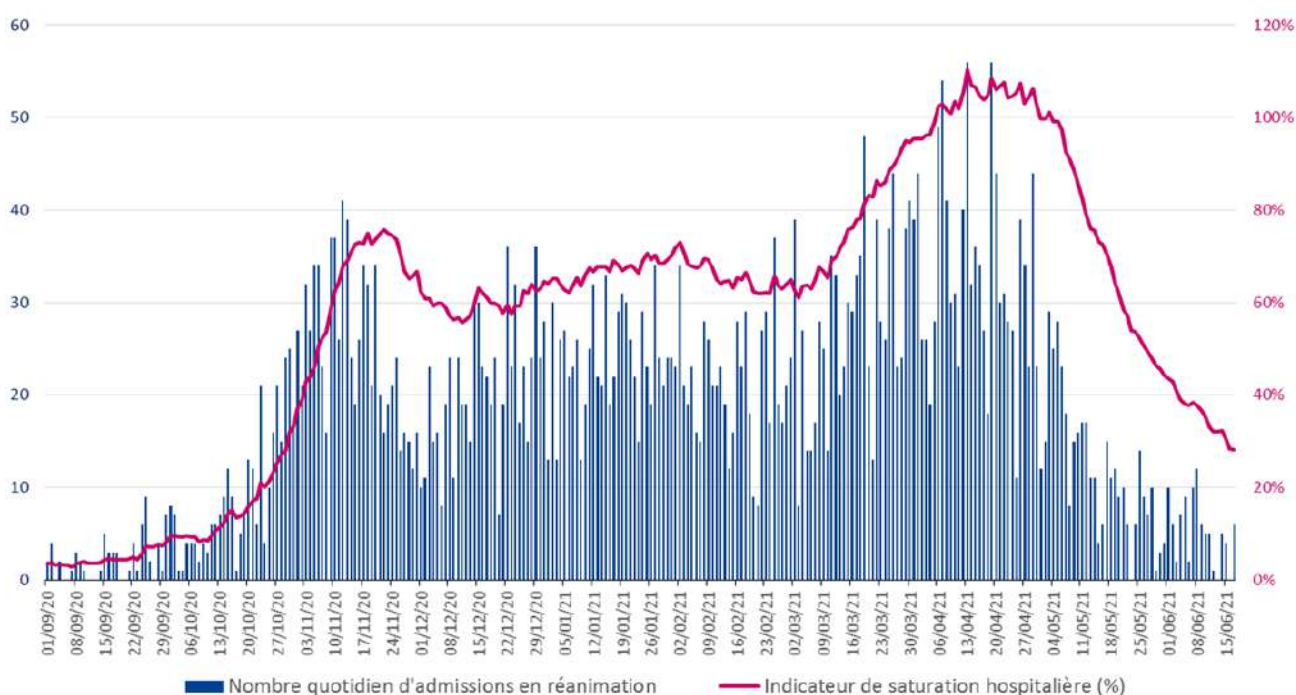


Figure 4 : Évolution quotidienne du nombre de personnes nouvellement hospitalisées en soins critiques (réanimation, soins intensifs et surveillance continue) pour Covid-19. (Source : établissements de santé déclarant au moins un cas confirmé de Covid-19, exploitation Santé publique France)

Indicateur de saturation hospitalière :

L'indicateur de saturation hospitalière sur les capacités de réanimation est calculé au niveau régional et non au niveau de chaque département, car la réponse à la crise est gérée au niveau régional en faisant appel à l'ensemble des capacités en réanimation publiques et privées.

Le niveau de référence correspond aux capacités initiales de réanimation de la région Grand Est avant la crise soit 471 lits