

# COVID-19

## TABLEAU DE BORD DES DONNÉES RÉGIONALES AU 27 MAI 2021

Ce tableau de bord quotidien est construit à partir des données détenues par l'ARS Grand Est et par Santé publique France au titre de ses missions de surveillance épidémiologique.

En région les missions de Santé publique France consistent à coordonner la surveillance épidémiologique du Covid-19, analyser les données et apporter une expertise épidémiologique aux ARS pour l'aide à la décision.

Le dispositif de surveillance épidémiologique mis en place repose sur plusieurs critères qui sont :

- la couverture vaccinale
- la circulation virale,
- les mesures de contrôle de l'épidémie mises en œuvre (repérage et isolement des personnes contacts à risque - contact tracing),
- les formes graves de Covid-19 hospitalisées
- la mortalité à l'hôpital.

Les données sont actualisées et analysées tous les jours.

<b>COUVERTURE VACCINALE ANTI-COVID-19</b>	<b>2</b>
<b>SURVEILLANCE DE LA CIRCULATION VIRALE</b>	<b>3</b>
<b>REMONTÉES DES LABORATOIRES DE VILLE ET HOSPITALIERS</b>	<b>3</b>
<b>CONTRÔLE DE L'ÉPIDÉMIE</b>	<b>8</b>
<b>CONTACT-TRACING DE NIVEAU 2 ASSURÉ PAR L'ASSURANCE MALADIE</b>	<b>8</b>
<b>HOSPITALISATIONS POUR COVID-19</b>	<b>9</b>
<b>ÉVOLUTION PAR RAPPORT AU JOUR PRÉCÉDENT</b>	<b>9</b>
<b>PERSONNES NOUVELLEMENT HOSPITALISÉES POUR COVID-19</b>	<b>10</b>
<b>PERSONNES NOUVELLEMENT HOSPITALISÉES EN RÉANIMATION OU SOINS INTENSIFS POUR COVID-19</b>	<b>10</b>
<b>SURVEILLANCE DE LA MORTALITÉ LIÉE AU COVID-19</b>	<b>11</b>

**COVID-19****TABLEAU DE BORD DES DONNÉES RÉGIONALES****COUVERTURE VACCINALE ANTI-COVID-19**

Données à J-1

Le système d'information Vaccin Covid, permettant le suivi de la vaccination contre la COVID-19, a été mis en œuvre le 04 janvier 2021. Il est administré par la Caisse nationale d'assurance maladie (Cnam) et alimenté par les professionnels de santé réalisant les vaccinations. A compter du 27 janvier 2021, l'estimation du nombre de personnes vaccinées en France contre la COVID-19 est issue de cette source de données. Un point de situation est présenté dans le Point épidémiologique hebdomadaire de Santé publique France accessible via le lien :

<https://www.santepubliquefrance.fr/recherche/#search=&publications=donn%C3%A9es&regions=Grand%20Est&sort=date> .

**Au 26 mai 2021, 2 054 795 personnes ont reçu au moins une dose de vaccin contre la COVID-19 en région Grand Est, dont 961 617 sont complètement vaccinées.**

Domicile	Nombre cumulé de personnes ayant bénéficié d'au moins une dose de vaccin	Population	Couverture vaccinale - tous âges (nombre de personnes avec au moins une dose/100 habitants)
Ardennes	108 198	265 531	40,7%
Aube	128 229	309 907	41,4%
Marne	203 498	563 823	36,1%
Haute-Marne	71 141	169 250	42,0%
Meurthe-et-Moselle	268 764	730 398	36,8%
Meuse	69 448	181 641	38,2%
Moselle	388 058	1 035 866	37,5%
Bas-Rhin	402 337	1 132 607	35,5%
Haut-Rhin	262 599	763 204	34,4%
Vosges	152 523	359 520	42,4%
<b>Grand Est</b>	<b>2 054 795</b>	<b>5 511 747</b>	<b>37,3%</b>

Données du 26 mai 2021. Source : Vaccin Covid Cnam, exploitation Santé Publique France.

## COVID-19

### TABLEAU DE BORD DES DONNÉES RÉGIONALES

## SURVEILLANCE DE LA CIRCULATION VIRALE

### REMONTÉES DES LABORATOIRES DE VILLE ET HOSPITALIERS

Données SIDEP, système d'information de dépistage remontant les résultats de l'ensemble des laboratoires de biologie médicale. Les données intègrent désormais également les résultats des tests antigéniques. Les indicateurs sont calculés sur 7 jours glissants de J-9 à J-3.

Depuis le 13 mai 2020, les données de laboratoires de biologie médicale de ville et hospitaliers sont remontées via l'application Sidep. Sont présentés ici les indicateurs de suivi de la circulation virale :

- **Le taux d'incidence** pour 100 000 habitants sur 7 jours glissants correspondant au nombre total de nouveaux cas dans l'intervalle de temps [J-9; J-3].
- **Le taux de positivité** sur 7 jours glissants correspondant à la part des personnes nouvellement testées positives sur le nombre total de personnes testées.
- **Le taux de dépistage** pour 100 000 habitants sur 7 jours glissants correspondant au nombre total de personnes testées sur l'intervalle de temps [J-9; J-3].

#### Sur la période du 18 au 24 mai 2021 et pour la région Grand Est :

- **Taux d'incidence** : 81,2 pour 100 000 habitants (France : 99,8) ;
- **Taux d'incidence (65 ans et plus)** : 31 pour 100 000 habitants ;
- **Taux de positivité** : 2,3 % ;
- **Taux de réalisation de test Covid-19** : 3 481 pour 100 000 habitants.

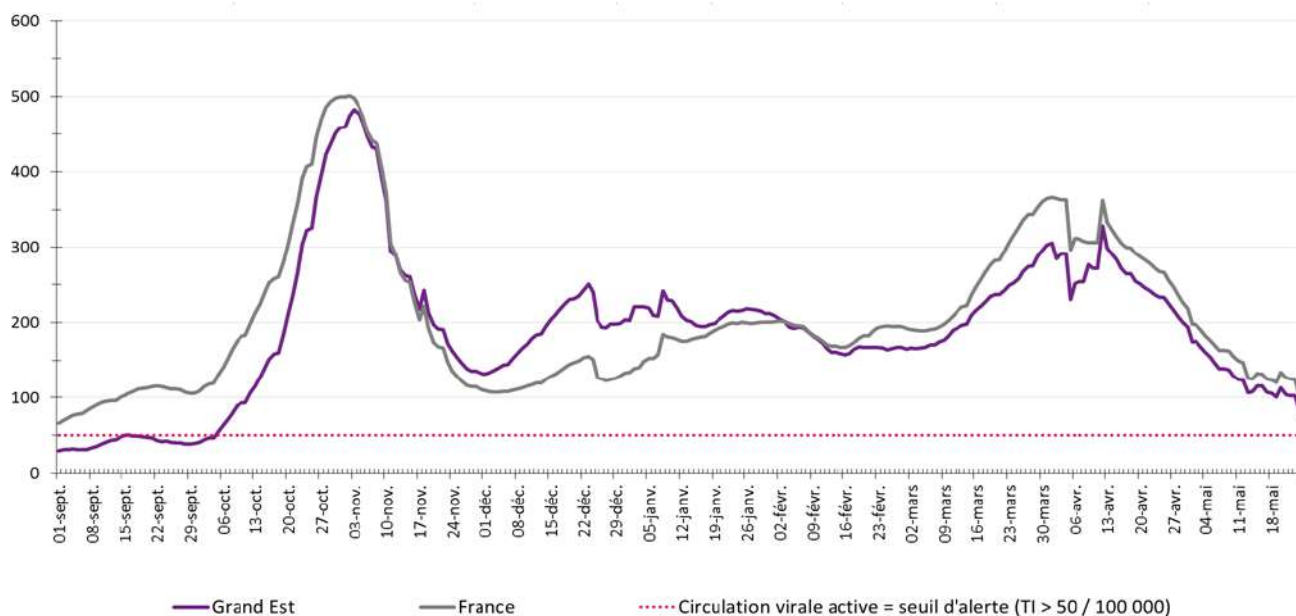


Figure 1 : Évolution du taux d'incidence pour Covid-19 en région Grand Est à la date du 24 mai 2021. (Source : Laboratoires de ville et hospitaliers effectuant les analyses Sars-Cov-2)

## COVID-19

## TABLEAU DE BORD DES DONNÉES RÉGIONALES

## Population générale tous âges

Domicile	Population	Nouveaux cas confirmés	Personnes testées	Taux d'incidence (nouveaux cas/100 000 habitants)	Taux de positivité (nouveaux cas/100 personnes testées)	Taux de dépistage (personnes testées/100 000 habitants)
<b>Grand Est</b>	<b>5 511 747</b>	<b>4 474</b>	<b>191 874</b>	<b>81,2</b>	<b>2,3</b>	<b>3 481</b>
France	67 114 995	66 991	2 011 113	99,8	3,3	2 997
Ardennes	265 531	231	10 907	87,0	2,1	4 108
Aube	309 907	210	7 085	67,8	3,0	2 286
Marne	563 823	482	15 632	85,5	3,1	2 773
Haute-Marne	169 250	173	4 227	102,2	4,1	2 497
Meurthe-et-Moselle	730 398	480	22 188	65,7	2,2	3 038
Meuse	181 641	120	4 401	66,1	2,7	2 423
Moselle	1 035 866	619	34 247	59,8	1,8	3 306
Bas-Rhin	1 132 607	1 126	54 746	99,4	2,1	4 834
Haut-Rhin	763 204	747	27 769	97,9	2,7	3 638
Vosges	359 520	286	10 672	79,6	2,7	2 968
CA Mulhouse Alsace Agglomération	273 268	342	10 981	125,1	3,1	4 018
CU du Grand Reims	292 384	278	9 811	95,0	2,8	3 356
Eurométropole de Strasbourg	497 183	692	28 609	139,1	2,4	5 754
Métropole du Grand Nancy	255 690	142	9 055	55,7	1,6	3 541
Metz Métropole	219 569	127	7 307	57,7	1,7	3 328

Données du 18 au 24 mai 2021. Source : laboratoires de biologie médicale de ville et hospitaliers effectuant les analyses SARS-CoV-2 (SI-DEP), exploitation Santé publique France.

**COVID-19****TABLEAU DE BORD DES DONNÉES RÉGIONALES****Population générale âgée de 65 ans et plus**

<b>Domicile</b>	<b>Taux d'incidence (nouveaux cas/100 000 habitants)</b>	<b>Taux de positivité (nouveaux cas/100 personnes testées)</b>	<b>Taux de dépistage (personnes testées/ 100 000 habitants)</b>
<b>Grand Est</b>	31	1,5	2 081
France	38	2,1	1 854
<hr/>			
Ardennes	46	2,6	1 772
Aube	26	1,4	1 895
Marne	41	2,4	1 712
Haute-Marne	37	2	1 858
Meurthe-et-Moselle	30	1,5	2 096
Meuse	37	2,5	1 487
Moselle	18	1	1 877
Bas-Rhin	31	1,1	2 808
Haut-Rhin	33	1,5	2 242
Vosges	34	2,0	1 718
<hr/>			
CA Mulhouse Alsace Agglomération	55	2,4	2 337
CU du Grand Reims	44	2,4	1 854
Eurométropole de Strasbourg	47	1,4	3 272
Métropole du Grand Nancy	22	1,0	2 281
Metz Métropole	14	1,0	1 448

Données du 18 au 24 mai 2021. Source : laboratoires de biologie médicale de ville et hospitaliers effectuant les analyses SARS-CoV-2 (SI-DEP), exploitation Santé publique France.

L'analyse par classe d'âge, par semaine calendaire ainsi que la circulation des variants d'intérêt sont présentées dans le Point épidémiologique hebdomadaire de Santé publique France accessible via le lien :

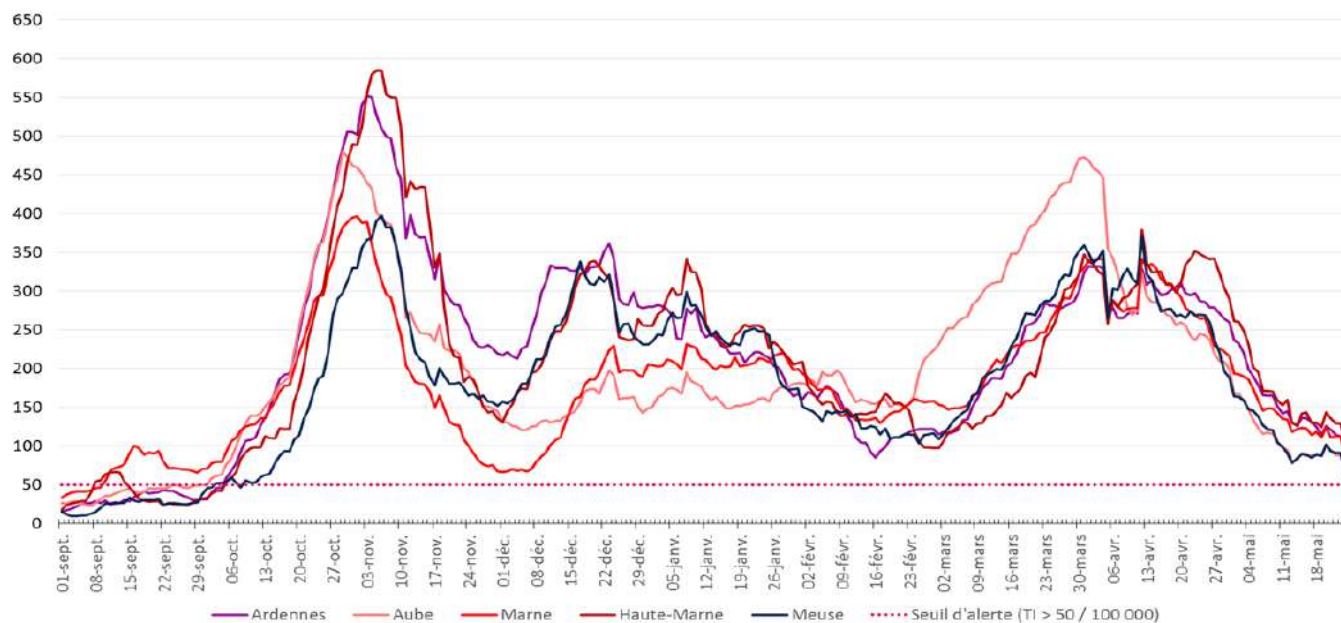
<https://www.santepubliquefrance.fr/recherche/#search=&publications=donn%C3%A9es&regions=Grand%20Est&sort=date> .

COVID-19

TABLEAU DE BORD DES DONNÉES RÉGIONALES

Évolutions du taux d'incidence pour Covid-19 par département, en région Grand Est à la date du 24 mai 2021.

Ardennes, Aube, Marne, Haute-Marne et Meuse



Meurthe-et-Moselle, Moselle, Bas-Rhin, Haut-Rhin et Vosges

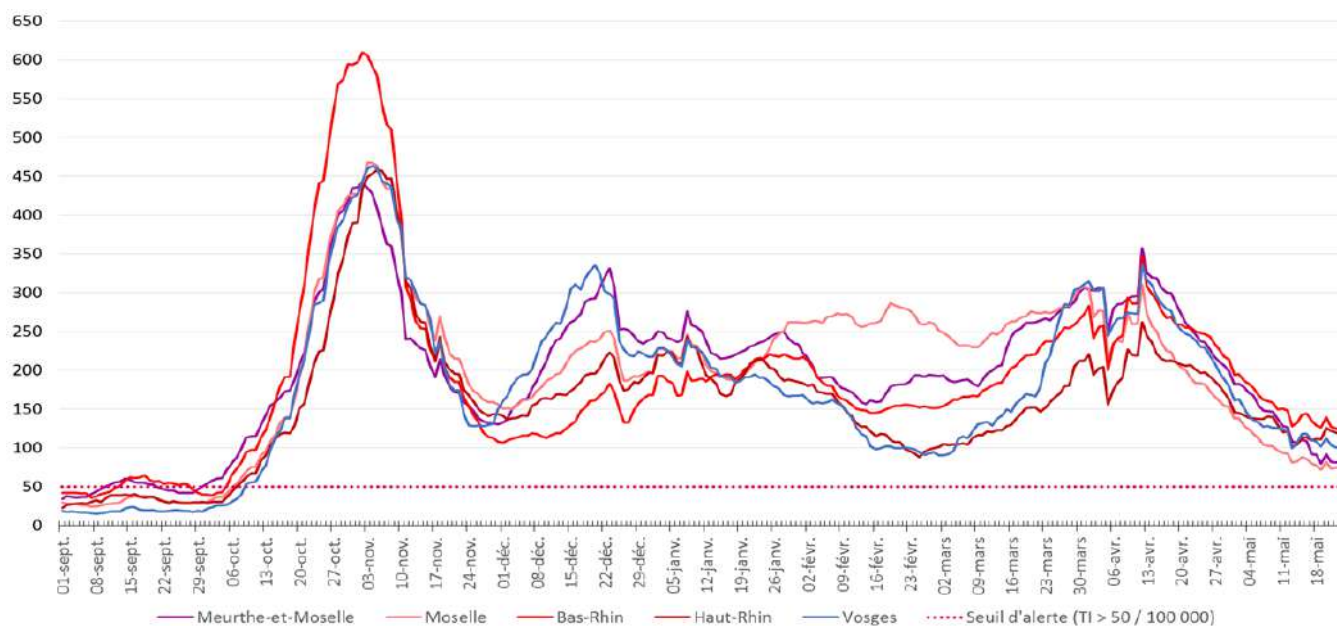


Figure 2 : Évolution du taux d'incidence pour Covid-19 par département, en région Grand Est à la date du 24 mai 2021. (Source : Laboratoires de ville et hospitaliers effectuant les analyses Sars-Cov-2)

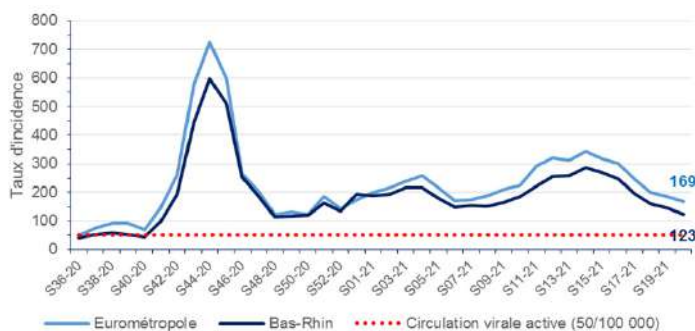
**COVID-19**

**TABLEAU DE BORD DES DONNÉES RÉGIONALES**

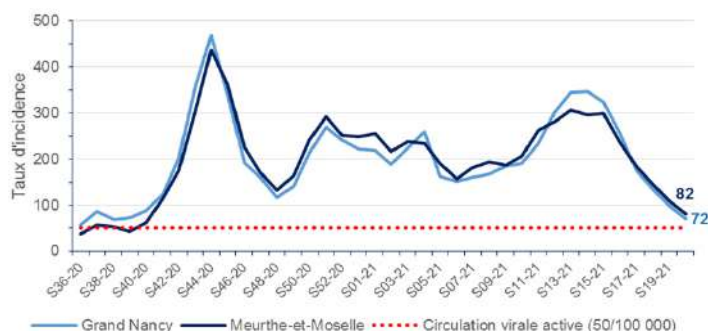
Suivi hebdomadaire des taux d'incidences par métropole (uniquement le jeudi).

Évolution du taux d'incidence (nombre de nouveaux cas domiciliés/100 000 habitants sur 7 jours) depuis la semaine 36-2020 par métropole à la date du 26 mai 2021.

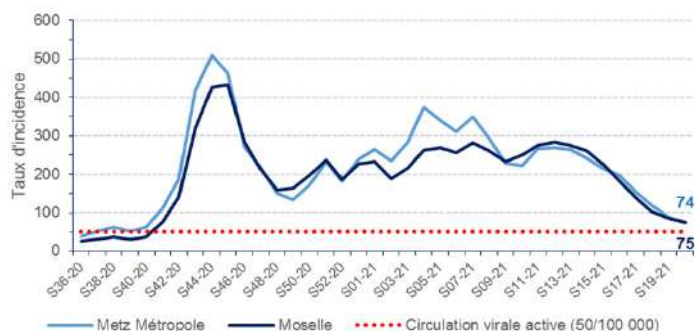
Strasbourg



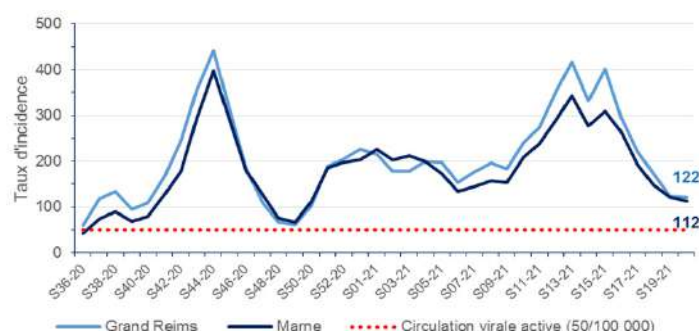
Nancy



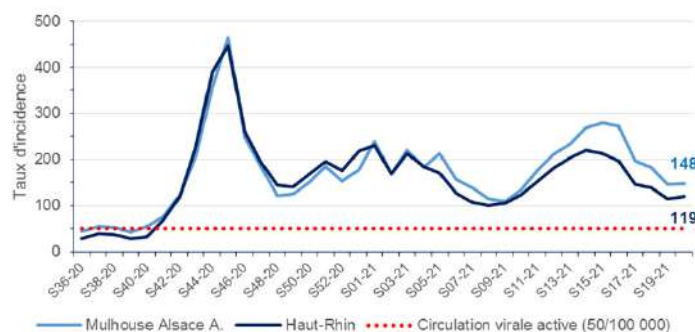
Metz



Reims



Mulhouse



Taux d'incidence par métropole et par département pour 100 000 habitants avec seuil de circulation active du virus (Source : Laboratoires de ville et hospitaliers effectuant les analyses Sars-Cov-2)

**COVID-19**

**TABLEAU DE BORD DES DONNÉES RÉGIONALES**

**CONTRÔLE DE L'ÉPIDÉMIE**

**CONTACT-TRACING DE NIVEAU 2 ASSURÉ PAR L'ASSURANCE MALADIE**

Données à J-1

	Nombre de nouveaux cas confirmés		Nombre de nouvelles personnes contacts identifiées	
	25/05	26/05	25/05	26/05
Ardennes	15	69	26	128
Aube	18	40	27	96
Marne	40	90	110	171
Haute-Marne	7	38	39	82
Meurthe-et-Moselle	71	131	115	306
Meuse	7	43	22	73
Moselle	78	151	129	411
Bas-Rhin	117	296	281	687
Haut-Rhin	56	167	127	368
Vosges	32	81	88	176
<b>Grand Est</b>	<b>441</b>	<b>1106</b>	<b>964</b>	<b>2498</b>

Evolution du contact-tracing en Grand Est pour Covid-19 le 26 mai 2021. (Source : Assurance Maladie)

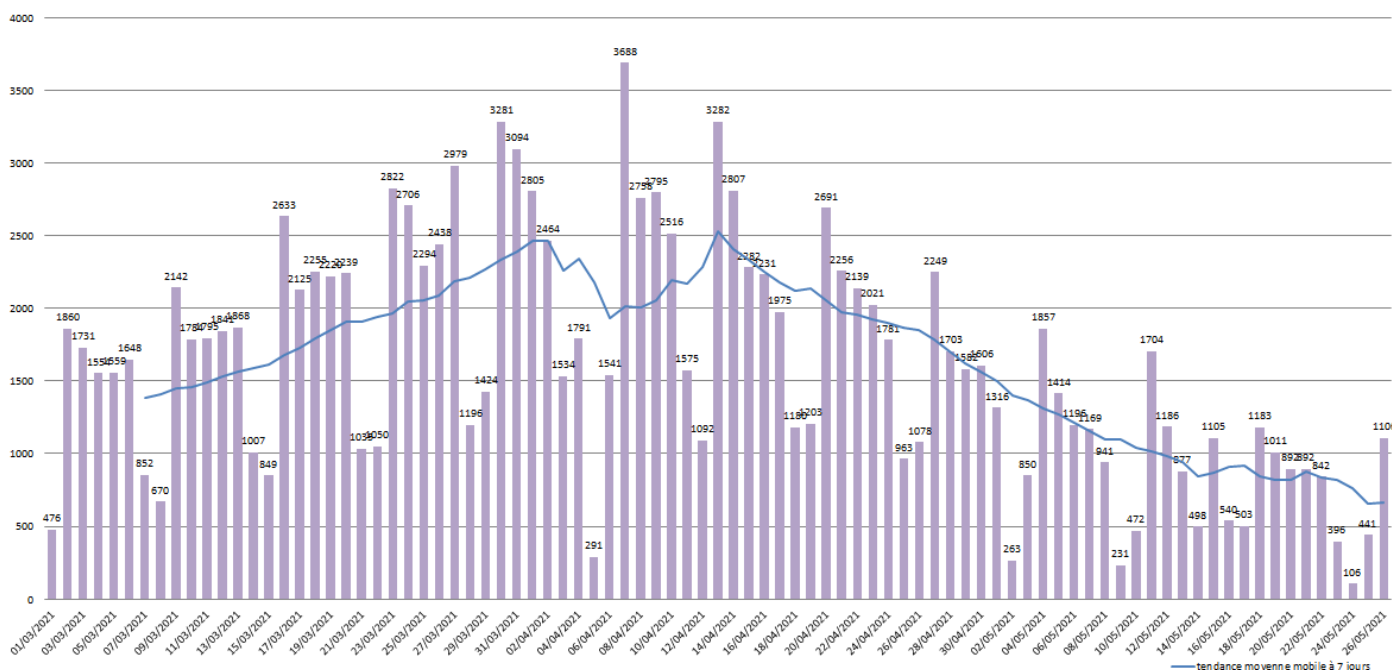


Figure 3 : Évolution régionale quotidienne du nombre de nouveaux patients confirmés en région Grand Est au 26 mai 2021. (Source : Assurance Maladie)



## COVID-19

### TABLEAU DE BORD DES DONNÉES RÉGIONALES

## HOSPITALISATIONS POUR COVID-19

Au 26 mai 2021 :

SYNTHÈSE

- **1 461 personnes sont actuellement hospitalisées pour Covid-19** dans les établissements sanitaires du Grand Est, soit **26 nouvelles hospitalisations pour la journée du 26 mai 2021**.
- **238 personnes sont actuellement hospitalisées en réanimation** ou en soins intensifs, soit **9 nouvelles admissions pour la journée du 26 mai 2021**.

### ÉVOLUTION PAR RAPPORT AU JOUR PRÉCÉDENT

Données à J-1

	HOSPITALISATION			HOSPITALISATION EN REANIMATION, SOINS INTENSIFS ET SOINS CONTINUS				
	Nombre de personnes hospitalisées			Nombre de personnes nouvellement hospitalisées	Nombre de personnes			Nombre de personnes nouvellement en réanimation
	26/05	25/05	Évo 26/05 - J-1	26/05	26/05	25/05	Évo 26/05 - J-1	26/05
Ardennes	52	50	2	6	10	10	0	0
Aube	74	78	-4	1	10	11	-1	0
Marne	190	212	-22	1	23	23	0	0
Haute-Marne	67	66	1	4	3	3	0	0
Meurthe-et-Moselle	213	226	-13	3	55	60	-5	1
Meuse	35	34	1	0	2	2	0	0
Moselle	245	249	-4	4	48	49	-1	2
Bas-Rhin	328	347	-19	6	45	44	1	5
Haut-Rhin	149	157	-8	0	27	26	1	1
Vosges	108	115	-7	1	15	18	-3	0
<b>Grand Est</b>	<b>1 461</b>	<b>1 534</b>	<b>-73</b>	<b>26</b>	<b>238</b>	<b>246</b>	<b>-8</b>	<b>9</b>

Evolution des hospitalisations en Grand Est pour Covid-19 le 26 mai 2021. (Source : établissements sanitaires déclarant au moins un cas confirmé de Covid-19).

### Indicateur de saturation hospitalière :

L'indicateur de saturation hospitalière sur les capacités de réanimation est calculé au niveau régional et non au niveau de chaque département, car la réponse à la crise est gérée au niveau régional en faisant appel à l'ensemble des capacités en réanimation publiques et privées.

Le niveau de référence correspond aux capacités initiales de réanimation de la région Grand Est avant la crise soit 471 lits.

**COVID-19**

**TABLEAU DE BORD DES DONNÉES RÉGIONALES**

**PERSONNES NOUVELLEMENT HOSPITALISÉES POUR COVID-19**

Données à J-1

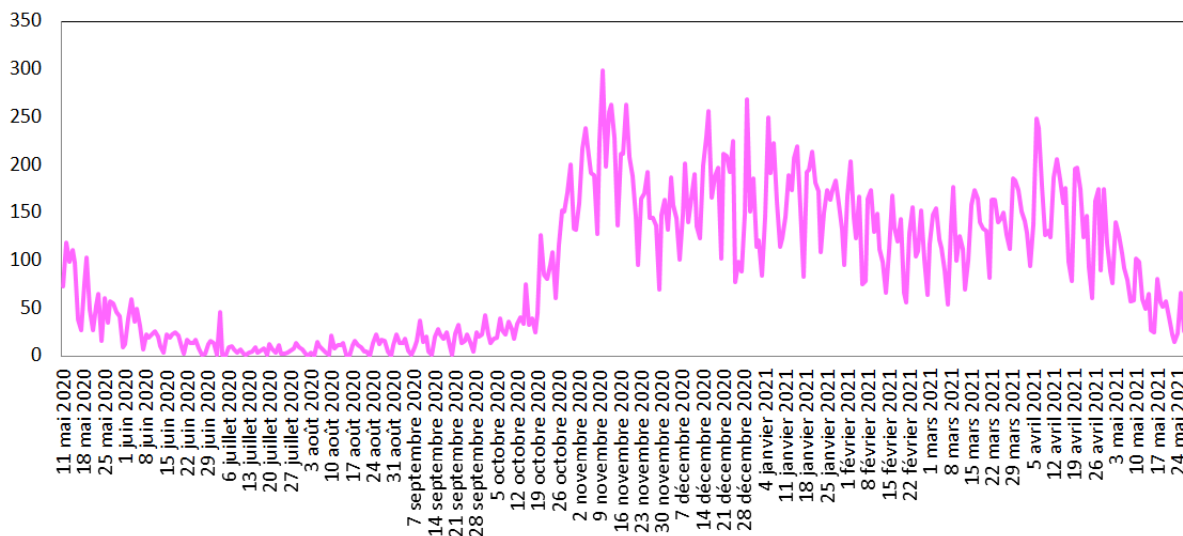


Figure 4 : Evolution quotidienne du nombre de personnes nouvellement hospitalisées pour Covid-19. (Source : établissements sanitaires déclarant au moins un cas confirmé de Covid-19)

**PERSONNES NOUVELLEMENT HOSPITALISÉES EN RÉANIMATION OU SOINS INTENSIFS POUR COVID-19**

Données à J-1

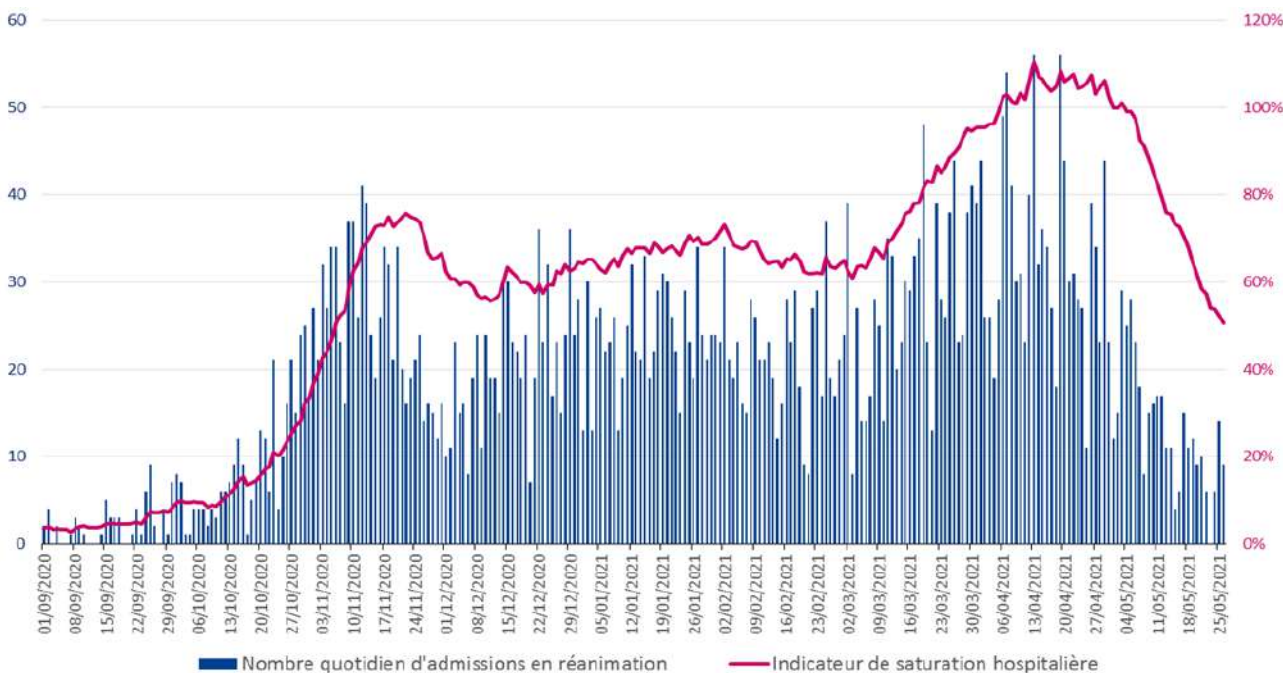


Figure 5 : Evolution quotidienne du nombre de personnes nouvellement hospitalisées en réanimation ou soins intensifs pour Covid-19. (Source : établissements sanitaires déclarant au moins un cas confirmé de Covid-19)

**COVID-19****TABLEAU DE BORD DES DONNÉES RÉGIONALES****SURVEILLANCE DE LA MORTALITÉ LIÉE AU COVID-19**

Données à J-1

**Au 26 mai 2021 :**

Depuis le début de l'épidémie, **10 045 personnes** hospitalisées pour Covid-19 sont décédées en établissements sanitaires du Grand Est. Les données peuvent varier par rapport à la veille si le nombre d'établissements ayant déclaré leurs données au jour J a varié par rapport au jour J-1.

**Note :** l'analyse de la mortalité par semaine calendaire, ainsi que la mortalité dans les établissements médico-sociaux fait l'objet d'une publication hebdomadaire dans le point épidémiologique hebdomadaire de Santé publique France accessible via le lien :

<https://www.santepubliquefrance.fr/recherche/#search=&publications=donn%C3%A9es&regions=Grand%20Est&sort=date>

	NOMBRES DE PERSONNES DÉCÉDÉES		
	Cumul 01/03/2020 au 26/05/2021	Cumul 01/03/2020 au 25/05/2021	Évo 26/05 - J-1
Ardennes	369	368	1
Aube	428	428	0
Marne	891	888	3
Haute-Marne	366	366	0
Meurthe-et-Moselle	1 194	1 191	3
Meuse	380	380	0
Moselle	2 385	2 385	0
Bas-Rhin	1 688	1 684	4
Haut-Rhin	1 500	1 498	2
Vosges	844	844	0
<b>Grand Est</b>	<b>10 045</b>	<b>10 032</b>	<b>13</b>

Evolution du nombre de décès cumulés en Grand Est pour Covid-19 le 26 mai 2021  
 (Source : SIVIC, établissements sanitaires déclarant au moins un cas confirmé de Covid-19)