

COVID-19

TABLEAU DE BORD DES DONNÉES RÉGIONALES AU 26 MAI 2021

Ce tableau de bord quotidien est construit à partir des données détenues par l'ARS Grand Est et par Santé publique France au titre de ses missions de surveillance épidémiologique.

En région les missions de Santé publique France consistent à coordonner la surveillance épidémiologique du Covid-19, analyser les données et apporter une expertise épidémiologique aux ARS pour l'aide à la décision.

Le dispositif de surveillance épidémiologique mis en place repose sur plusieurs critères qui sont :

- la couverture vaccinale
- la circulation virale,
- les mesures de contrôle de l'épidémie mises en œuvre (repérage et isolement des personnes contacts à risque - contact tracing),
- les formes graves de Covid-19 hospitalisées
- la mortalité à l'hôpital.

Les données sont actualisées et analysées tous les jours.

COUVERTURE VACCINALE ANTI-COVID-19	2
SURVEILLANCE DE LA CIRCULATION VIRALE	3
REMONTÉES DES LABORATOIRES DE VILLE ET HOSPITALIERS	3
CONTRÔLE DE L'ÉPIDÉMIE	7
CONTACT-TRACING DE NIVEAU 2 ASSURÉ PAR L'ASSURANCE MALADIE	7
HOSPITALISATIONS POUR COVID-19	8
ÉVOLUTION PAR RAPPORT AU JOUR PRÉCÉDENT	8
PERSONNES NOUVELLEMENT HOSPITALISÉES POUR COVID-19	9
PERSONNES NOUVELLEMENT HOSPITALISÉES EN RÉANIMATION OU SOINS INTENSIFS POUR COVID-19	9
SURVEILLANCE DE LA MORTALITÉ LIÉE AU COVID-19	10

COVID-19**TABLEAU DE BORD DES DONNÉES RÉGIONALES****COUVERTURE VACCINALE ANTI-COVID-19**

Données à J-1

Le système d'information Vaccin Covid, permettant le suivi de la vaccination contre la COVID-19, a été mis en œuvre le 04 janvier 2021. Il est administré par la Caisse nationale d'assurance maladie (Cnam) et alimenté par les professionnels de santé réalisant les vaccinations. A compter du 27 janvier 2021, l'estimation du nombre de personnes vaccinées en France contre la COVID-19 est issue de cette source de données. Un point de situation est présenté dans le Point épidémiologique hebdomadaire de Santé publique France accessible via le lien :

<https://www.santepubliquefrance.fr/recherche/#search=&publications=donn%C3%A9es®ions=Grand%20Est&sort=date> .

Au 25 mai 2021, 2 022 491 personnes ont reçu au moins une dose de vaccin contre la COVID-19 en région Grand Est, dont 941 962 sont complètement vaccinées.

Domicile	Nombre cumulé de personnes ayant bénéficié d'au moins une dose de vaccin	Population	Couverture vaccinale - tous âges (nombre de personnes avec au moins une dose/100 habitants)
Ardennes	106 740	265 531	40,2%
Aube	126 582	309 907	40,8%
Marne	200 289	563 823	35,5%
Haute-Marne	69 748	169 250	41,2%
Meurthe-et-Moselle	264 730	730 398	36,2%
Meuse	67 848	181 641	37,4%
Moselle	382 111	1 035 866	36,9%
Bas-Rhin	396 326	1 132 607	35,0%
Haut-Rhin	257 875	763 204	33,8%
Vosges	150 242	359 520	41,8%
Grand Est	2 022 491	5 511 747	36,7%

Données du 25 mai 2021. Source : Vaccin Covid Cnam, exploitation Santé Publique France.

COVID-19

TABLEAU DE BORD DES DONNÉES RÉGIONALES

SURVEILLANCE DE LA CIRCULATION VIRALE

REMONTÉES DES LABORATOIRES DE VILLE ET HOSPITALIERS

Données SIDEP, système d'information de dépistage remontant les résultats de l'ensemble des laboratoires de biologie médicale. Les données intègrent désormais également les résultats des tests antigéniques. Les indicateurs sont calculés sur 7 jours glissants de J-9 à J-3.

Depuis le 13 mai 2020, les données de laboratoires de biologie médicale de ville et hospitaliers sont remontées via l'application Sidep. Sont présentés ici les indicateurs de suivi de la circulation virale :

- **Le taux d'incidence** pour 100 000 habitants sur 7 jours glissants correspondant au nombre total de nouveaux cas dans l'intervalle de temps [J-9; J-3].
- **Le taux de positivité** sur 7 jours glissants correspondant à la part des personnes nouvellement testées positives sur le nombre total de personnes testées.
- **Le taux de dépistage** pour 100 000 habitants sur 7 jours glissants correspondant au nombre total de personnes testées sur l'intervalle de temps [J-9; J-3].

Sur la période du 17 au 23 mai 2021 et pour la région Grand Est :

- **Taux d'incidence** : 102,1 pour 100 000 habitants (France : 123,9) ;
- **Taux d'incidence (65 ans et plus)** : 39 pour 100 000 habitants ;
- **Taux de positivité** : 2,5 % ;
- **Taux de réalisation de test Covid-19** : 4 149 pour 100 000 habitants.

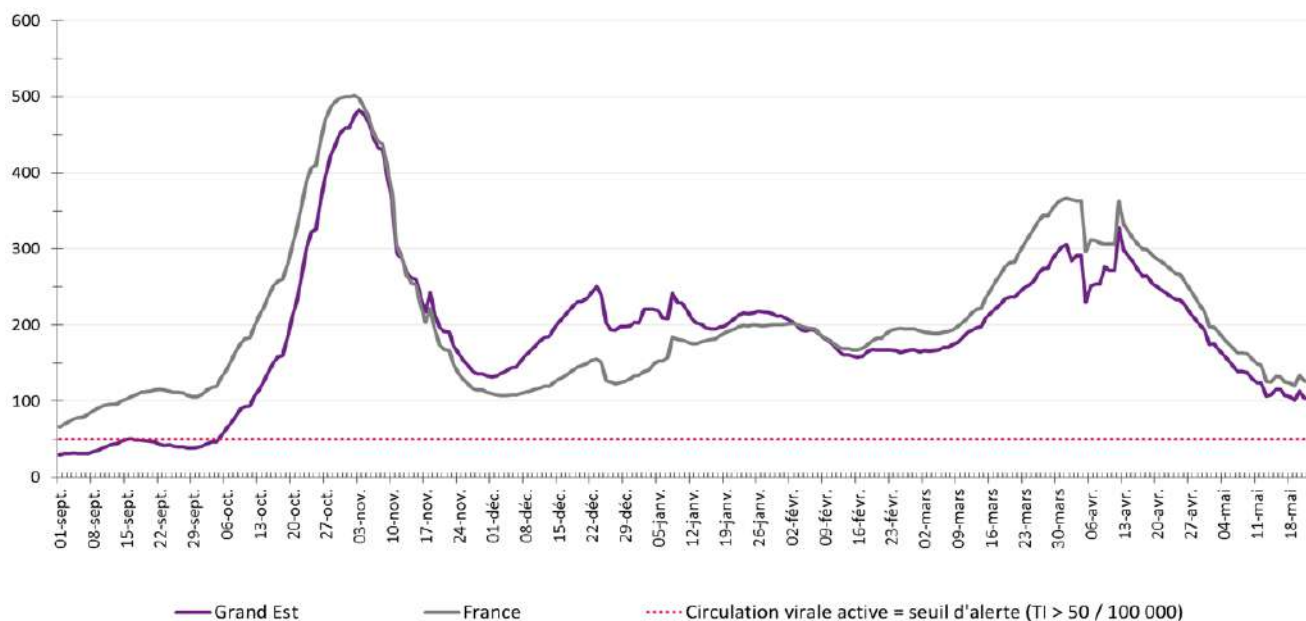


Figure 1 : Évolution du taux d'incidence pour Covid-19 en région Grand Est à la date du 23 mai 2021. (Source : Laboratoires de ville et hospitaliers effectuant les analyses Sars-Cov-2)

COVID-19**TABLEAU DE BORD DES DONNÉES RÉGIONALES****Population générale tous âges**

Domicile	Population	Nouveaux cas confirmés	Personnes testées	Taux d'incidence (nouveaux cas/100 000 habitants)	Taux de positivité (nouveaux cas/100 personnes testées)	Taux de dépistage (personnes testées/100 000 habitants)
Grand Est	5 511 747	5 629	228 685	102,1	2,5	4 149
France	67 114 995	83 125	2 356 695	123,9	3,5	3 511
Ardennes	265 531	299	13 297	112,6	2,2	5 008
Aube	309 907	273	8 254	88,1	3,3	2 663
Marne	563 823	634	19 064	112,4	3,3	3 381
Haute-Marne	169 250	219	5 146	129,4	4,3	3 040
Meurthe-et-Moselle	730 398	597	26 602	81,7	2,2	3 642
Meuse	181 641	167	5 444	91,9	3,1	2 997
Moselle	1 035 866	774	40 404	74,7	1,9	3 901
Bas-Rhin	1 132 607	1 394	64 428	123,1	2,2	5 688
Haut-Rhin	763 204	909	33 278	119,1	2,7	4 360
Vosges	359 520	363	12 768	101,0	2,8	3 551
CA Mulhouse Alsace Agglomération	273 268	405	13 242	148,2	3,1	4 846
CU du Grand Reims	292 384	357	12 071	122,2	3,0	4 129
Eurométropole de Strasbourg	497 183	838	33 392	168,6	2,5	6 716
Métropole du Grand Nancy	255 690	183	10 873	71,6	1,7	4 252
Metz Métropole	219 569	162	8 455	73,8	1,9	3 851

Données du 17 au 23 mai 2021. Source : laboratoires de biologie médicale de ville et hospitaliers effectuant les analyses SARS-CoV-2 (SI-DEP), exploitation Santé publique France.

COVID-19**TABLEAU DE BORD DES DONNÉES RÉGIONALES****Population générale âgée de 65 ans et plus**

Domicile	Taux d'incidence (nouveaux cas/100 000 habitants)	Taux de positivité (nouveaux cas/100 personnes testées)	Taux de dépistage (personnes testées/ 100 000 habitants)
Grand Est	39	1,6	2 515
France	48	2,1	2 237
<hr/>			
Ardennes	58	2,8	2 070
Aube	34	1,6	2 155
Marne	54	2,6	2 066
Haute-Marne	32	1,4	2 240
Meurthe-et-Moselle	38	1,5	2 567
Meuse	51	2,8	1 807
Moselle	25	1,1	2 241
Bas-Rhin	40	1,2	3 417
Haut-Rhin	42	1,5	2 760
Vosges	43	2,0	2 089
<hr/>			
CA Mulhouse Alsace Agglomération	68	2,4	2 822
CU du Grand Reims	54	2,4	2 228
Eurométropole de Strasbourg	57	1,4	3 955
Métropole du Grand Nancy	32	1,1	2 840
Metz Métropole	15	0,8	1 787

Données du 17 au 23 mai 2021. Source : laboratoires de biologie médicale de ville et hospitaliers effectuant les analyses SARS-CoV-2 (SI-DEP), exploitation Santé publique France.

L'analyse par classe d'âge, par semaine calendaire ainsi que la circulation des variants d'intérêt sont présentées dans le Point épidémiologique hebdomadaire de Santé publique France accessible via le lien :

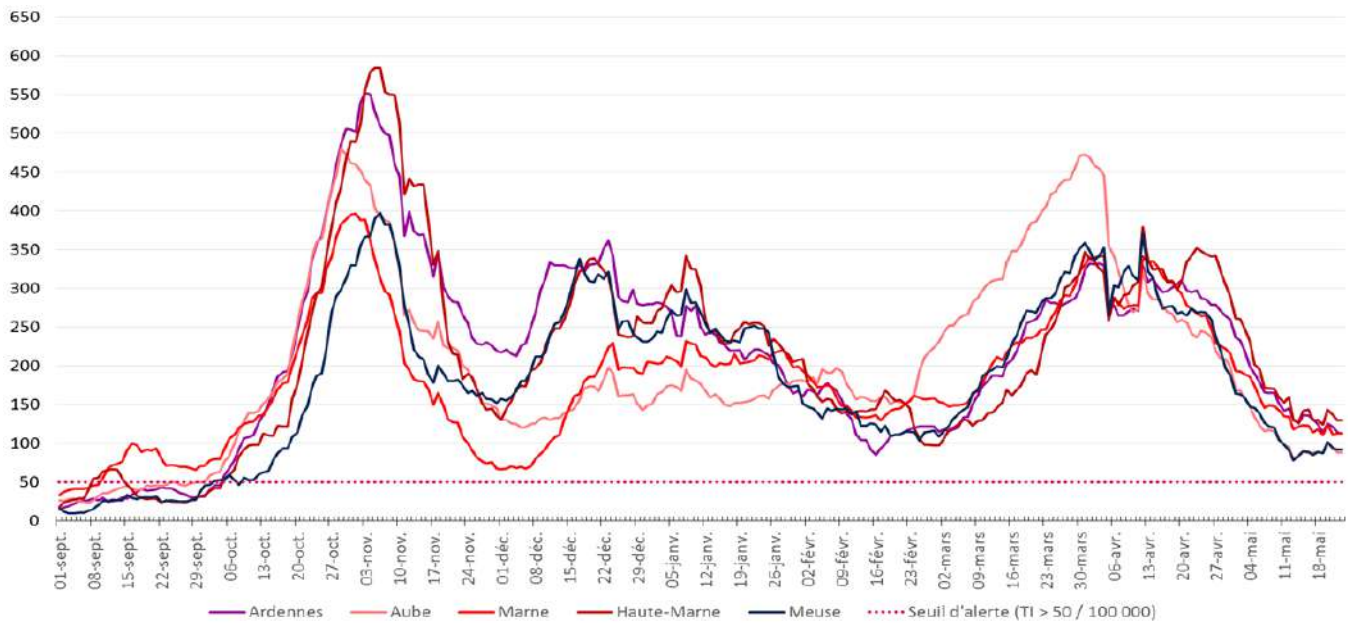
<https://www.santepubliquefrance.fr/recherche/#search=&publications=donn%C3%A9es®ions=Grand%20Est&sort=date> .

COVID-19

TABLEAU DE BORD DES DONNÉES RÉGIONALES

Évolutions du taux d'incidence pour Covid-19 par département, en région Grand Est à la date du 23 mai 2021.

Ardennes, Aube, Marne, Haute-Marne et Meuse



Meurthe-et-Moselle, Moselle, Bas-Rhin, Haut-Rhin et Vosges

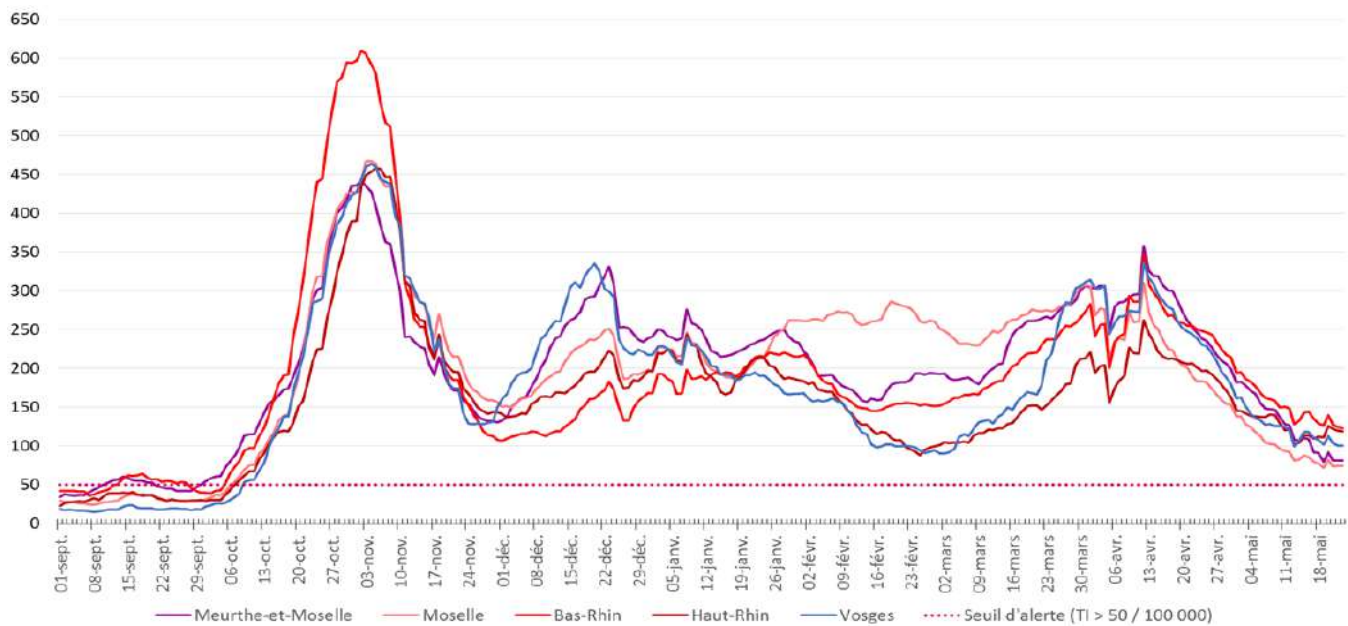


Figure 2 : Évolution du taux d'incidence pour Covid-19 par département, en région Grand Est à la date du 23 mai 2021. (Source : Laboratoires de ville et hospitaliers effectuant les analyses Sars-Cov-2)

COVID-19

TABLEAU DE BORD DES DONNÉES RÉGIONALES

CONTRÔLE DE L'ÉPIDÉMIE

CONTACT-TRACING DE NIVEAU 2 ASSURÉ PAR L'ASSURANCE MALADIE

Données à J-1

	Nombre de nouveaux cas confirmés		Nombre de nouvelles personnes contacts identifiées	
	24/05	25/05	24/05	25/05
Ardennes	4	15	19	26
Aube	4	18	11	27
Marne	13	40	41	110
Haute-Marne	2	7	3	39
Meurthe-et-Moselle	7	71	22	115
Meuse	0	7	6	22
Moselle	22	78	39	129
Bas-Rhin	26	117	97	281
Haut-Rhin	19	56	49	127
Vosges	9	32	12	88
Grand Est	106	441	299	964

Evolution du contact-tracing en Grand Est pour Covid-19 le 25 mai 2021. (Source : Assurance Maladie)

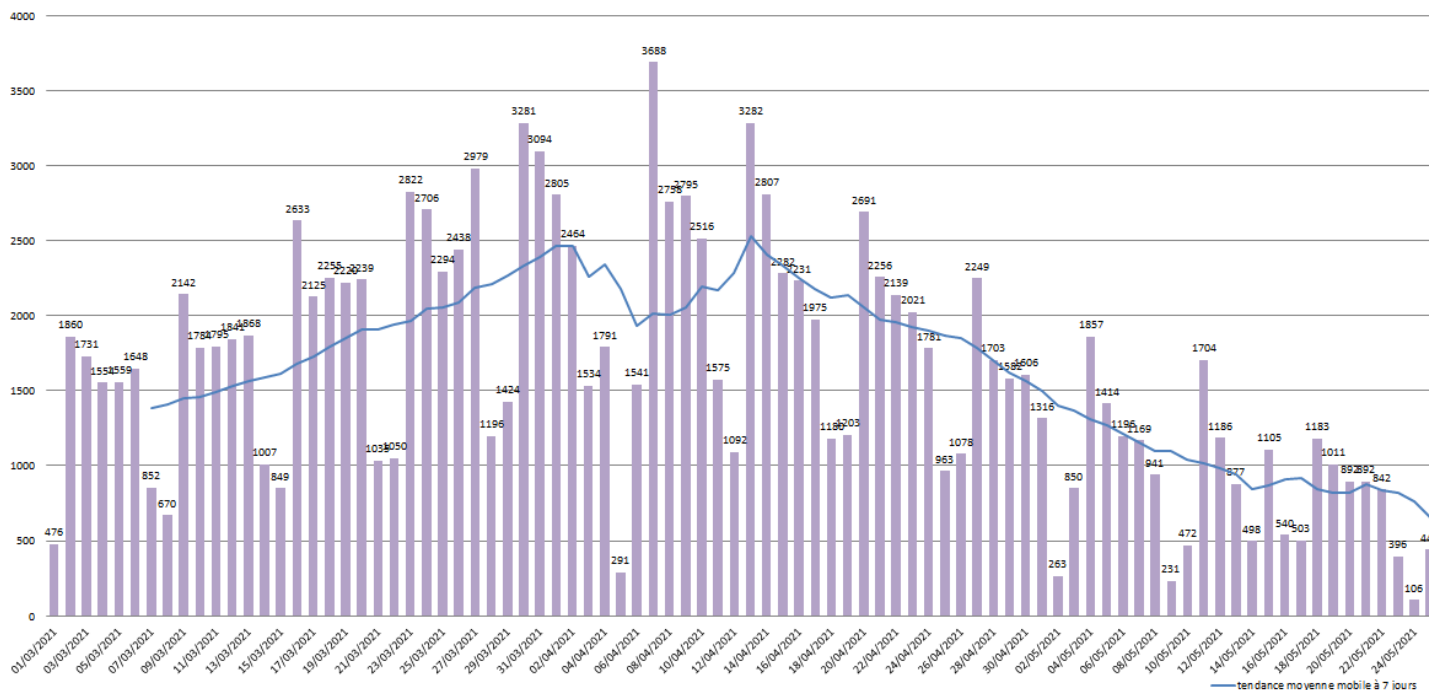


Figure 3 : Évolution régionale quotidienne du nombre de nouveaux patients confirmés en région Grand Est au 25 mai 2021. (Source : Assurance Maladie)

COVID-19**TABLEAU DE BORD DES DONNÉES RÉGIONALES****HOSPITALISATIONS POUR COVID-19**

SYNTHÈSE

Au 25 mai 2021 :

- **1 534 personnes sont actuellement hospitalisées pour Covid-19** dans les établissements sanitaires du Grand Est, soit **66 nouvelles hospitalisations pour la journée du 25 mai 2021**.
- **246 personnes sont actuellement hospitalisées en réanimation** ou en soins intensifs, soit **14 nouvelles admissions pour la journée du 25 mai 2021**.

ÉVOLUTION PAR RAPPORT AU JOUR PRÉCÉDENT

Données à J-1

	HOSPITALISATION			HOSPITALISATION EN REANIMATION, SOINS INTENSIFS ET SOINS CONTINUS				
	Nombre de personnes hospitalisées			Nombre de personnes nouvellement hospitalisées	Nombre de personnes			Nombre de personnes nouvellement en réanimation
	25/05	24/05	Évo 25/05 - J-1	25/05	25/05	24/05	Évo 25/05 - J-1	25/05
Ardennes	50	50	0	0	10	10	0	0
Aube	78	82	-4	1	11	13	-2	0
Marne	212	228	-16	4	23	24	-1	0
Haute-Marne	66	65	1	4	3	5	-2	0
Meurthe-et-Moselle	226	225	1	10	60	59	1	4
Meuse	34	50	-16	4	2	5	-3	0
Moselle	249	249	0	14	49	53	-4	2
Bas-Rhin	347	349	-2	17	44	41	3	4
Haut-Rhin	157	160	-3	2	26	26	0	3
Vosges	115	116	-1	10	18	17	1	1
Grand Est	1 534	1 574	-40	66	246	253	-7	14

Evolution des hospitalisations en Grand Est pour Covid-19 le 25 mai 2021. (Source : établissements sanitaires déclarant au moins un cas confirmé de Covid-19).

Indicateur de saturation hospitalière :

L'indicateur de saturation hospitalière sur les capacités de réanimation est calculé au niveau régional et non au niveau de chaque département, car la réponse à la crise est gérée au niveau régional en faisant appel à l'ensemble des capacités en réanimation publiques et privées.

Le niveau de référence correspond aux capacités initiales de réanimation de la région Grand Est avant la crise soit 471 lits.

COVID-19

TABLEAU DE BORD DES DONNÉES RÉGIONALES

PERSONNES NOUVELLEMENT HOSPITALISÉES POUR COVID-19

Données à J-1

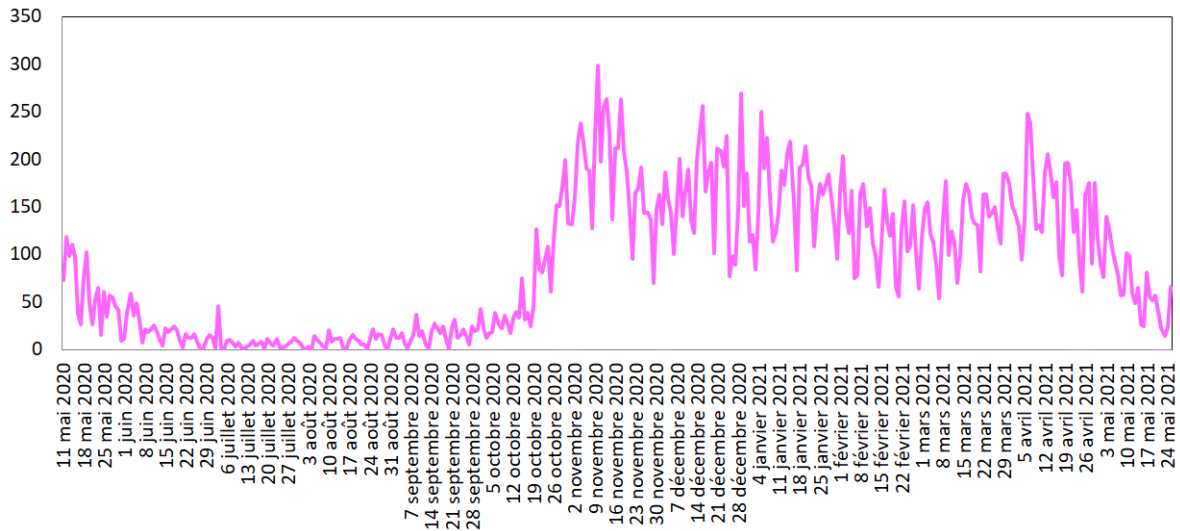


Figure 4 : Evolution quotidienne du nombre de personnes nouvellement hospitalisées pour Covid-19. (Source : établissements sanitaires déclarant au moins un cas confirmé de Covid-19)

PERSONNES NOUVELLEMENT HOSPITALISÉES EN RÉANIMATION OU SOINS INTENSIFS POUR COVID-19

Données à J-1

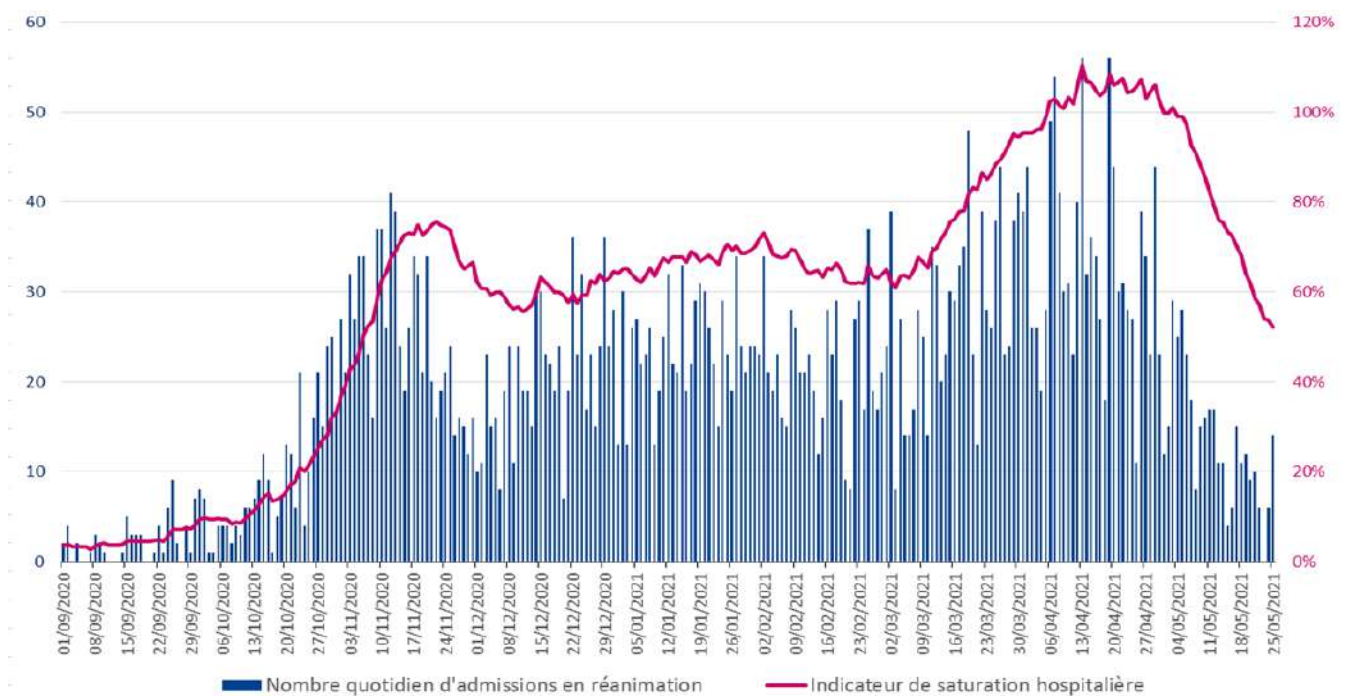


Figure 5 : Evolution quotidienne du nombre de personnes nouvellement hospitalisées en réanimation ou soins intensifs pour Covid-19. (Source : établissements sanitaires déclarant au moins un cas confirmé de Covid-19)

COVID-19**TABLEAU DE BORD DES DONNÉES RÉGIONALES****SURVEILLANCE DE LA MORTALITÉ LIÉE AU COVID-19**

Données à J-1

Au 25 mai 2021 :

Depuis le début de l'épidémie, **10 032 personnes** hospitalisées pour Covid-19 sont décédées en établissements sanitaires du Grand Est. Les données peuvent varier par rapport à la veille si le nombre d'établissements ayant déclaré leurs données au jour J a varié par rapport au jour J-1.

Note : l'analyse de la mortalité par semaine calendaire, ainsi que la mortalité dans les établissements médico-sociaux fait l'objet d'une publication hebdomadaire dans le point épidémiologique hebdomadaire de Santé publique France accessible via le lien :

<https://www.santepubliquefrance.fr/recherche/#search=&publications=donn%C3%A9es®ions=Grand%20Est&sort=date>

	NOMBRES DE PERSONNES DÉCÉDÉES		
	Cumul 01/03/2020 au 25/05/2021	Cumul 01/03/2020 au 24/05/2021	Évo 25/05 - J-1
Ardennes	368	368	0
Aube	428	427	1
Marne	888	887	1
Haute-Marne	366	365	1
Meurthe-et-Moselle	1 191	1 189	2
Meuse	380	377	3
Moselle	2 385	2 380	5
Bas-Rhin	1 684	1 679	5
Haut-Rhin	1 498	1 497	1
Vosges	844	842	2
Grand Est	10 032	10 011	21

Evolution du nombre de décès cumulés en Grand Est pour Covid-19 le 25 mai 2021
 (Source : SIVIC, établissements sanitaires déclarant au moins un cas confirmé de Covid-19)