

COVID-19

TABLEAU DE BORD DES DONNÉES RÉGIONALES AU 21 MAI 2021

Ce tableau de bord quotidien est construit à partir des données détenues par l'ARS Grand Est et par Santé publique France au titre de ses missions de surveillance épidémiologique.

En région les missions de Santé publique France consistent à coordonner la surveillance épidémiologique du Covid-19, analyser les données et apporter une expertise épidémiologique aux ARS pour l'aide à la décision.

Le dispositif de surveillance épidémiologique mis en place repose sur plusieurs critères qui sont :

- la couverture vaccinale
- la circulation virale,
- les mesures de contrôle de l'épidémie mises en œuvre (repérage et isolement des personnes contacts à risque - contact tracing),
- les formes graves de Covid-19 hospitalisées
- la mortalité à l'hôpital.

Les données sont actualisées et analysées tous les jours.

COUVERTURE VACCINALE ANTI-COVID-19	2
SURVEILLANCE DE LA CIRCULATION VIRALE	3
REMONTÉES DES LABORATOIRES DE VILLE ET HOSPITALIERS	3
CONTRÔLE DE L'ÉPIDÉMIE	8
CONTACT-TRACING DE NIVEAU 2 ASSURÉ PAR L'ASSURANCE MALADIE	8
POINT DE SITUATION DANS LES ÉTABLISSEMENTS SCOLAIRES	9
HOSPITALISATIONS POUR COVID-19	10
ÉVOLUTION PAR RAPPORT AU JOUR PRÉCÉDENT	10
PERSONNES NOUVELLEMENT HOSPITALISÉES POUR COVID-19	11
PERSONNES NOUVELLEMENT HOSPITALISÉES EN RÉANIMATION OU SOINS INTENSIFS POUR COVID-19	11
SURVEILLANCE DE LA MORTALITÉ LIÉE AU COVID-19	12

COVID-19**TABLEAU DE BORD DES DONNÉES RÉGIONALES****COUVERTURE VACCINALE ANTI-COVID-19**

Données à J-1

Le système d'information Vaccin Covid, permettant le suivi de la vaccination contre la COVID-19, a été mis en œuvre le 04 janvier 2021. Il est administré par la Caisse nationale d'assurance maladie (Cnam) et alimenté par les professionnels de santé réalisant les vaccinations. A compter du 27 janvier 2021, l'estimation du nombre de personnes vaccinées en France contre la COVID-19 est issue de cette source de données. Un point de situation est présenté dans le Point épidémiologique hebdomadaire de Santé publique France accessible via le lien :

<https://www.santepubliquefrance.fr/recherche/#search=&publications=donn%C3%A9es®ions=Grand%20Est&sort=date> .

Au 20 mai 2021, 1 893 379 personnes ont reçu au moins une dose de vaccin contre la COVID-19 en région Grand Est, dont 885 097 sont complètement vaccinées.

Domicile	Nombre cumulé de personnes ayant bénéficié d'au moins une dose de vaccin	Population	Couverture vaccinale - tous âges (nombre de personnes avec au moins une dose/100 habitants)
Ardennes	99 566	265 531	37,5%
Aube	116 091	309 907	37,5%
Marne	189 073	563 823	33,5%
Haute-Marne	65 281	169 250	38,6%
Meurthe-et-Moselle	246 398	730 398	33,7%
Meuse	64 092	181 641	35,3%
Moselle	359 192	1 035 866	34,7%
Bas-Rhin	369 283	1 132 607	32,6%
Haut-Rhin	242 519	763 204	31,8%
Vosges	141 884	359 520	39,5%
Grand Est	1 893 379	5 511 747	34,4%

Données du 20 mai 2021. Source : Vaccin Covid Cnam, exploitation Santé Publique France.

COVID-19**TABLEAU DE BORD DES DONNÉES RÉGIONALES****SURVEILLANCE DE LA CIRCULATION VIRALE**

Le système d'information SI-DEP permet de suivre en temps réel sur tout le territoire le nombre total de cas de COVID-19, le taux d'incidence, le taux de positivité et le taux de dépistage. Ce système s'adapte en continu et intègre toutes les évolutions liées au dépistage (tests antigéniques, test salivaires, tests de criblage pour la suspicion des variants).

Afin de garantir la protection des données personnelles des personnes testées, un algorithme lie chaque résultat de test à l'émission d'un pseudonyme anonymisé. Cet algorithme vient d'être mis à jour afin qu'il ne décompte qu'un seul patient lorsque celui-ci se fait tester plusieurs fois dans un intervalle de temps court, comme cela peut être parfois le cas avec le suivi renforcé des variants.

Les indicateurs ont été recalculés sur un historique de 3 mois, à l'échelle de tous les territoires, ce qui a permis l'élimination de doublons. L'écart entre les indicateurs nouvelle et ancienne méthode est de 12% pour le taux d'incidence et de 8% pour le taux de positivité au niveau national. Cet écart ne modifie pas l'appréciation de la dynamique de l'épidémie et est sans conséquence sur le suivi et l'interprétation de l'épidémie, ces évolutions permettant au système SI-DEP de produire des données plus précises et de renforcer son efficacité.

REMONTÉES DES LABORATOIRES DE VILLE ET HOSPITALIERS

Données SIDEP, système d'information de dépistage remontant les résultats de l'ensemble des laboratoires de biologie médicale. Les indicateurs sont calculés sur 7 jours glissants de J-9 à J-3.

Depuis le 13 mai 2020, les données de laboratoires de biologie médicale de ville et hospitaliers sont remontées via l'application Sidep. Sont présentés ici les indicateurs de suivi de la circulation virale :

- **Le taux d'incidence** pour 100 000 habitants sur 7 jours glissants correspondant au nombre total de nouveaux cas dans l'intervalle de temps [J-9; J-3].
- **Le taux de positivité** sur 7 jours glissants correspondant à la part des personnes nouvellement testées positives sur le nombre total de personnes testées.
- **Le taux de dépistage** pour 100 000 habitants sur 7 jours glissants correspondant au nombre total de personnes testées sur l'intervalle de temps [J-9; J-3].

COVID-19

TABLEAU DE BORD DES DONNÉES RÉGIONALES

Sur la période du 12 au 18 mai 2021 et pour la région Grand Est :

- Taux d'incidence : 105,4 pour 100 000 habitants (France : 119,3) ;
- Taux d'incidence (65 ans et plus) : 44 pour 100 000 habitants ;
- Taux de positivité : 3,0 % ;
- Taux de réalisation de test Covid-19 : 3 477 pour 100 000 habitants.

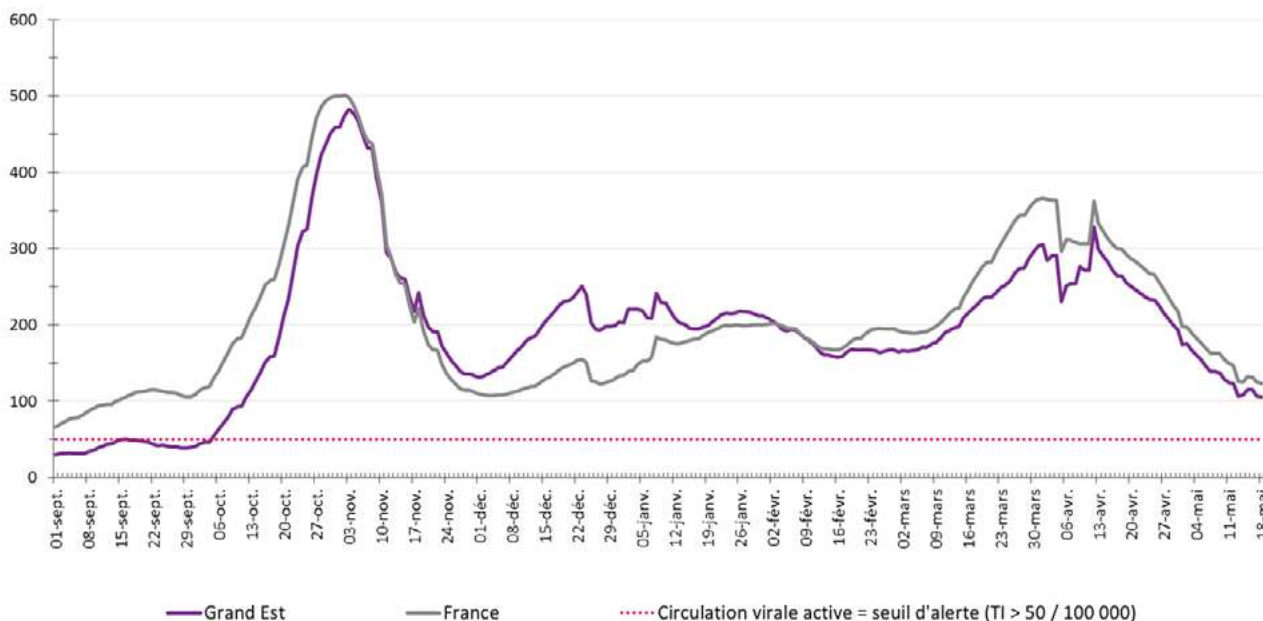


Figure 1 : Évolution du taux d'incidence pour Covid-19 en région Grand Est à la date du 18 mai 2021. (Source : Laboratoires de ville et hospitaliers effectuant les analyses Sars-Cov-2)

COVID-19**TABLEAU DE BORD DES DONNÉES RÉGIONALES****Population générale tous âges**

Domicile	Population	Nouveaux cas confirmés	Personnes testées	Taux d'incidence (nouveaux cas/100 000 habitants)	Taux de positivité (nouveaux cas/100 personnes testées)	Taux de dépistage (personnes testées/100 000 habitants)
Grand Est	5 511 747	5 812	191 652	105,4	3,0	3 477
France	67 114 995	80 039	2 010 027	119,3	4,0	2 995
Ardennes	265 531	331	9 810	124,7	3,4	3 694
Aube	309 907	271	7 092	87,4	3,8	2 288
Marne	563 823	663	15 933	117,6	4,2	2 826
Haute-Marne	169 250	220	4 543	130,0	4,8	2 684
Meurthe-et-Moselle	730 398	661	23 091	90,5	2,9	3 161
Meuse	181 641	161	4 401	88,6	3,7	2 423
Moselle	1 035 866	802	34 771	77,4	2,3	3 357
Bas-Rhin	1 132 607	1 460	53 760	128,9	2,7	4 747
Haut-Rhin	763 204	854	27 917	111,9	3,1	3 658
Vosges	359 520	389	10 334	108,2	3,8	2 874
CA Mulhouse Alsace Agglomération	273 268	374	10 902	137,0	3,4	3 989
CU du Grand Reims	292 384	364	9 945	124,6	3,7	3 401
Eurométropole de Strasbourg	497 183	822	27 519	165,3	3,0	5 535
Métropole du Grand Nancy	255 690	227	9 755	88,8	2,3	3 815
Metz Métropole	219 569	177	7 072	80,8	2,5	3 221

Données du 12 au 18 mai 2021. Source : laboratoires de biologie médicale de ville et hospitaliers effectuant les analyses SARS-CoV-2 (SI-DEP), exploitation Santé publique France.

COVID-19**TABLEAU DE BORD DES DONNÉES RÉGIONALES****Population générale âgée de 65 ans et plus**

Domicile	Taux d'incidence (nouveaux cas/100 000 habitants)	Taux de positivité (nouveaux cas/100 personnes testées)	Taux de dépistage (personnes testées/ 100 000 habitants)
Grand Est	44	1,9	2 349
France	50	2,4	2 093
<hr/>			
Ardennes	50	2,3	2 142
Aube	35	1,8	1 980
Marne	61	3	2 030
Haute-Marne	41	2	2 058
Meurthe-et-Moselle	50	2,1	2 435
Meuse	30	1,7	1 739
Moselle	28	1,4	2 077
Bas-Rhin	50	1,6	3 096
Haut-Rhin	43	1,7	2 583
Vosges	51	2,7	1 905
<hr/>			
CA Mulhouse Alsace Agglomération	67	2,7	2 522
CU du Grand Reims	66	3,1	2 133
Eurométropole de Strasbourg	53	1,5	3 613
Métropole du Grand Nancy	37	1,3	2 868
Metz Métropole	22	1,3	1 745

Données du 12 au 18 mai 2021. Source : laboratoires de biologie médicale de ville et hospitaliers effectuant les analyses SARS-CoV-2 (SI-DEP), exploitation Santé publique France.

L'analyse par classe d'âge, par semaine calendaire ainsi que la circulation des variants d'intérêt sont présentées dans le Point épidémiologique hebdomadaire de Santé publique France accessible via le lien :

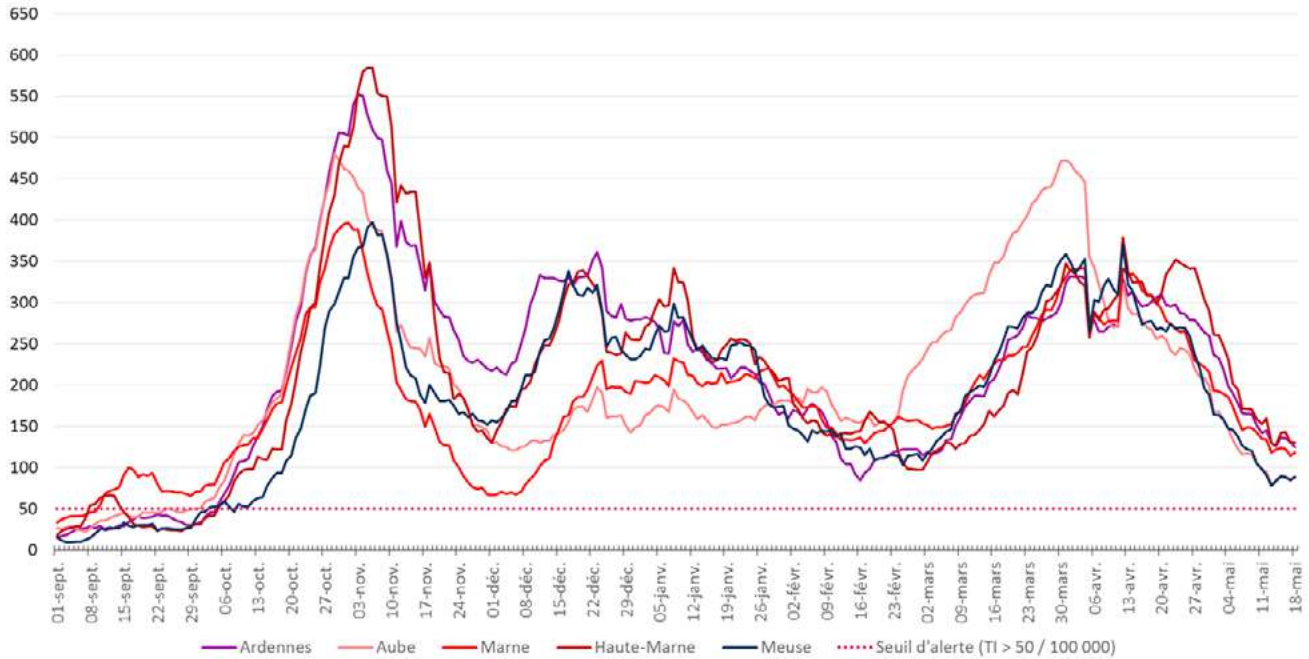
<https://www.santepubliquefrance.fr/recherche/#search=&publications=donn%C3%A9es®ions=Grand%20Est&sort=date> .

COVID-19

TABLEAU DE BORD DES DONNÉES RÉGIONALES

Évolutions du taux d'incidence pour Covid-19 par département, en région Grand Est à la date du 18 mai 2021.

Ardennes, Aube, Marne, Haute-Marne et Meuse



Meurthe-et-Moselle, Moselle, Bas-Rhin, Haut-Rhin et Vosges

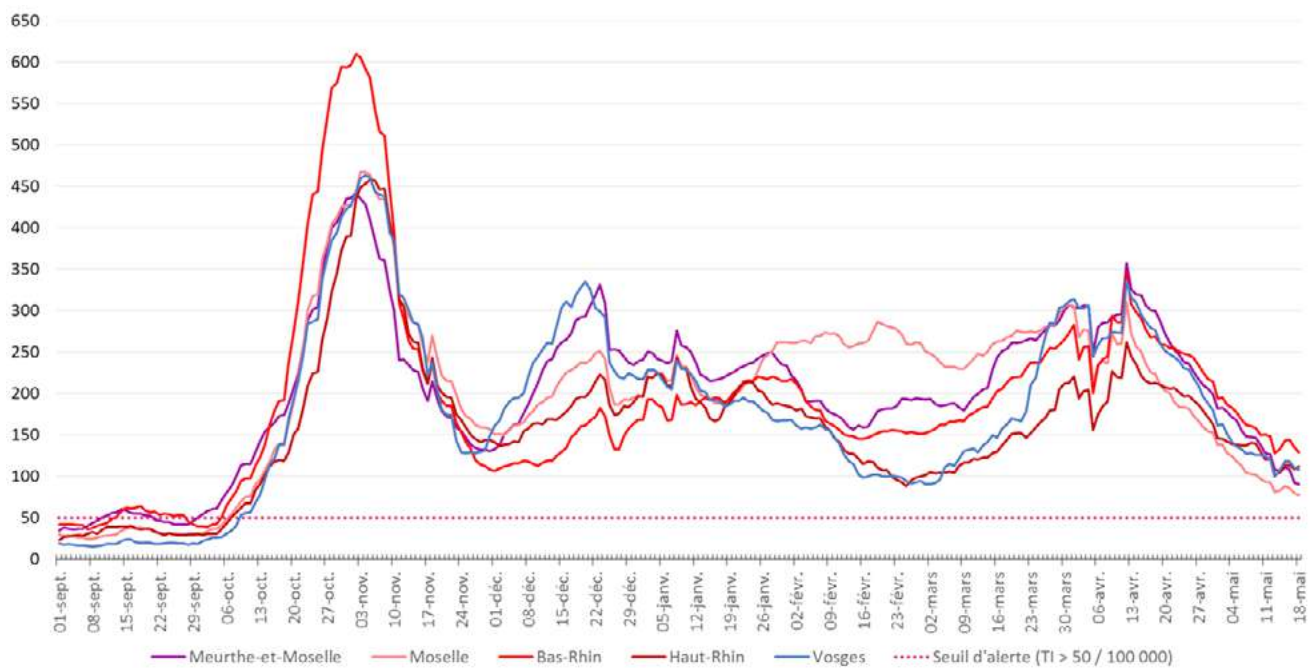


Figure 2 : Évolution du taux d'incidence pour Covid-19 par département, en région Grand Est à la date du 17 mai 2021. (Source : Laboratoires de ville et hospitaliers effectuant les analyses Sars-Cov-2)

COVID-19

TABLEAU DE BORD DES DONNÉES RÉGIONALES

CONTRÔLE DE L'ÉPIDÉMIE

CONTACT-TRACING DE NIVEAU 2 ASSURÉ PAR L'ASSURANCE MALADIE

Données à J-1

	Nombre de nouveaux cas confirmés		Nombre de nouvelles personnes contacts identifiées	
	19/05	20/05	19/05	20/05
Ardennes	49	52	133	134
Aube	48	39	153	103
Marne	118	113	265	294
Haute-Marne	46	39	86	98
Meurthe-et-Moselle	102	83	358	204
Meuse	21	22	55	67
Moselle	141	99	313	200
Bas-Rhin	274	247	598	674
Haut-Rhin	153	138	376	337
Vosges	59	60	195	195
Grand Est	1011	892	2532	2306

Evolution du contact-tracing en Grand Est pour Covid-19 le 20 mai 2021. (Source : Assurance Maladie)

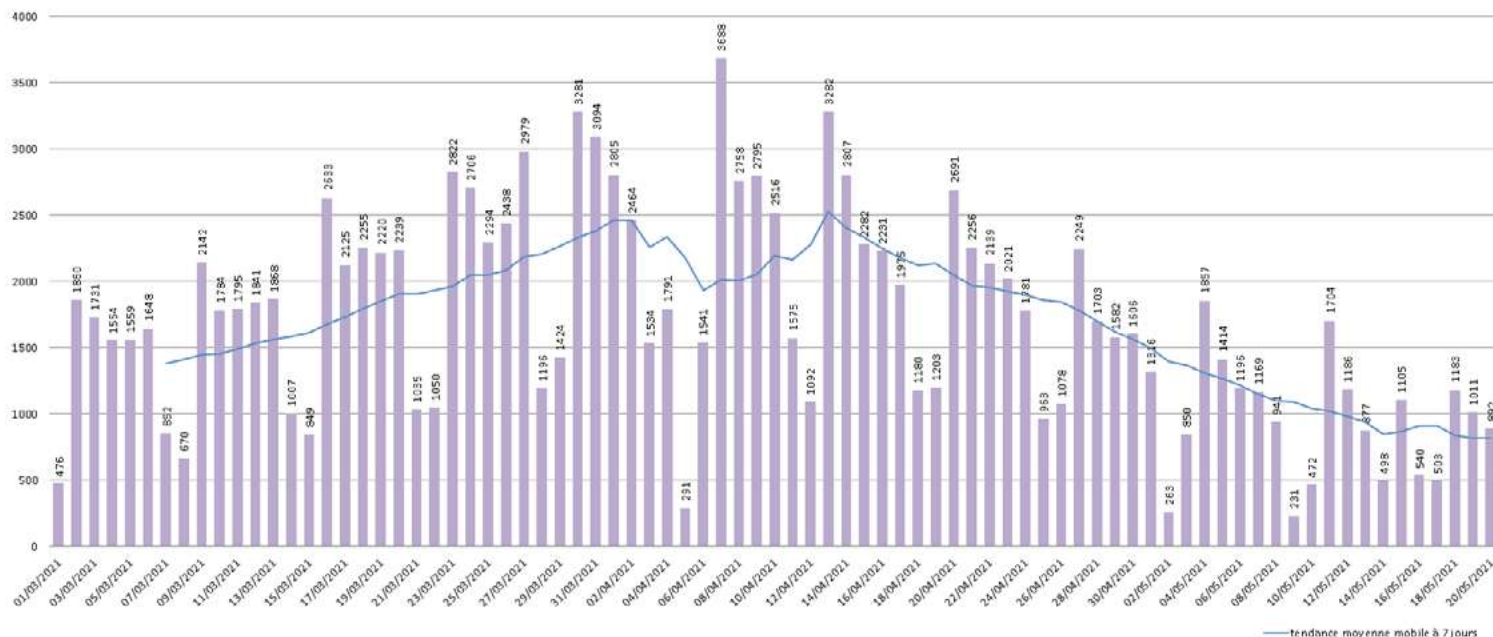


Figure 3 : Évolution régionale quotidienne du nombre de nouveaux patients confirmés en région Grand Est au 20 mai 2021. (Source : Assurance Maladie)

COVID-19**TABLEAU DE BORD DES DONNÉES RÉGIONALES****POINT DE SITUATION DANS LES ÉTABLISSEMENTS SCOLAIRES**

Données au 20 mai 2021.

	Académie de Nancy-Metz	Académie de Reims	Académie de Strasbourg
Élèves positifs pour Covid-19	468	88	55
Personnels positifs pour Covid-19	44	8	8
Nombre de classes fermées	139	86	159
Nombre d'écoles fermées	1	2	0

*Point de situation dans les établissements scolaires en Grand Est pour Covid-19 le 20 mai 2021.
(Source : Académies de Nancy-Metz, Reims et Strasbourg.)*

COVID-19**TABLEAU DE BORD DES DONNÉES RÉGIONALES****HOSPITALISATIONS POUR COVID-19**

SYNTHÈSE

Au 20 mai 2021 :

- **1 699 personnes sont actuellement hospitalisées pour Covid-19** dans les établissements sanitaires du Grand Est, soit **57 nouvelles hospitalisations pour la journée du 20 mai 2021**.
- **292 personnes sont actuellement hospitalisées en réanimation** ou en soins intensifs, soit **9 nouvelles admissions pour la journée du 20 mai 2021**.

ÉVOLUTION PAR RAPPORT AU JOUR PRÉCÉDENT

Données à J-1

	HOSPITALISATION				HOSPITALISATION EN REANIMATION, SOINS INTENSIFS ET SOINS CONTINUS			
	Nombre de personnes hospitalisées			Nombre de personnes nouvellement hospitalisées	Nombre de personnes			Nombre de personnes nouvellement en réanimation
	20/05	19/05	Évo 20/05 - J-1		20/05	19/05	Évo 20/05 - J-1	
Ardennes	64	66	-2	9	15	15	0	2
Aube	86	85	1	5	12	12	0	0
Marne	229	229	0	5	28	30	-2	1
Haute-Marne	67	65	2	6	6	6	0	0
Meurthe-et-Moselle	250	257	-7	7	72	76	-4	1
Meuse	50	50	0	3	5	5	0	0
Moselle	282	290	-8	6	60	61	-1	3
Bas-Rhin	379	389	-10	7	55	59	-4	2
Haut-Rhin	172	171	1	7	26	26	0	0
Vosges	120	119	1	2	13	13	0	0
Grand Est	1 699	1 721	-22	57	292	303	-11	9

Evolution des hospitalisations en Grand Est pour Covid-19 le 20 mai 2021. (Source : établissements sanitaires déclarant au moins un cas confirmé de Covid-19).

Indicateur de saturation hospitalière :

L'indicateur de saturation hospitalière sur les capacités de réanimation est calculé au niveau régional et non au niveau de chaque département, car la réponse à la crise est gérée au niveau régional en faisant appel à l'ensemble des capacités en réanimation publiques et privées.

Le niveau de référence correspond aux capacités initiales de réanimation de la région Grand Est avant la crise soit 471 lits.

COVID-19

TABLEAU DE BORD DES DONNÉES RÉGIONALES

PERSONNES NOUVELLEMENT HOSPITALISÉES POUR COVID-19

Données à J-1

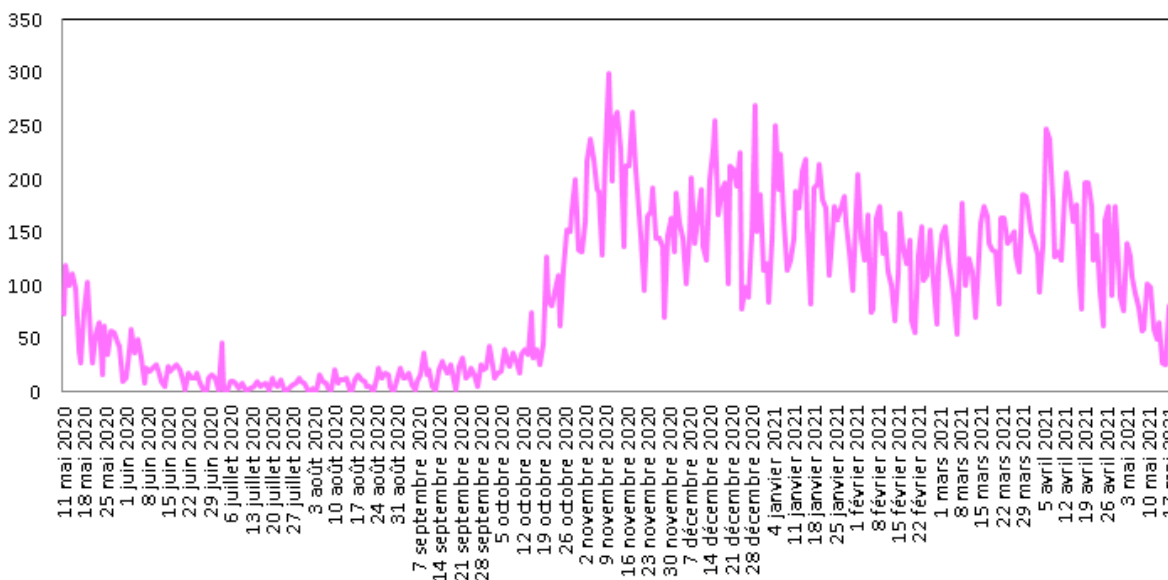


Figure 4 : Evolution quotidienne du nombre de personnes nouvellement hospitalisées pour Covid-19. (Source : établissements sanitaires déclarant au moins un cas confirmé de Covid-19)

PERSONNES NOUVELLEMENT HOSPITALISÉES EN RÉANIMATION OU SOINS INTENSIFS POUR COVID-19

Données à J-1

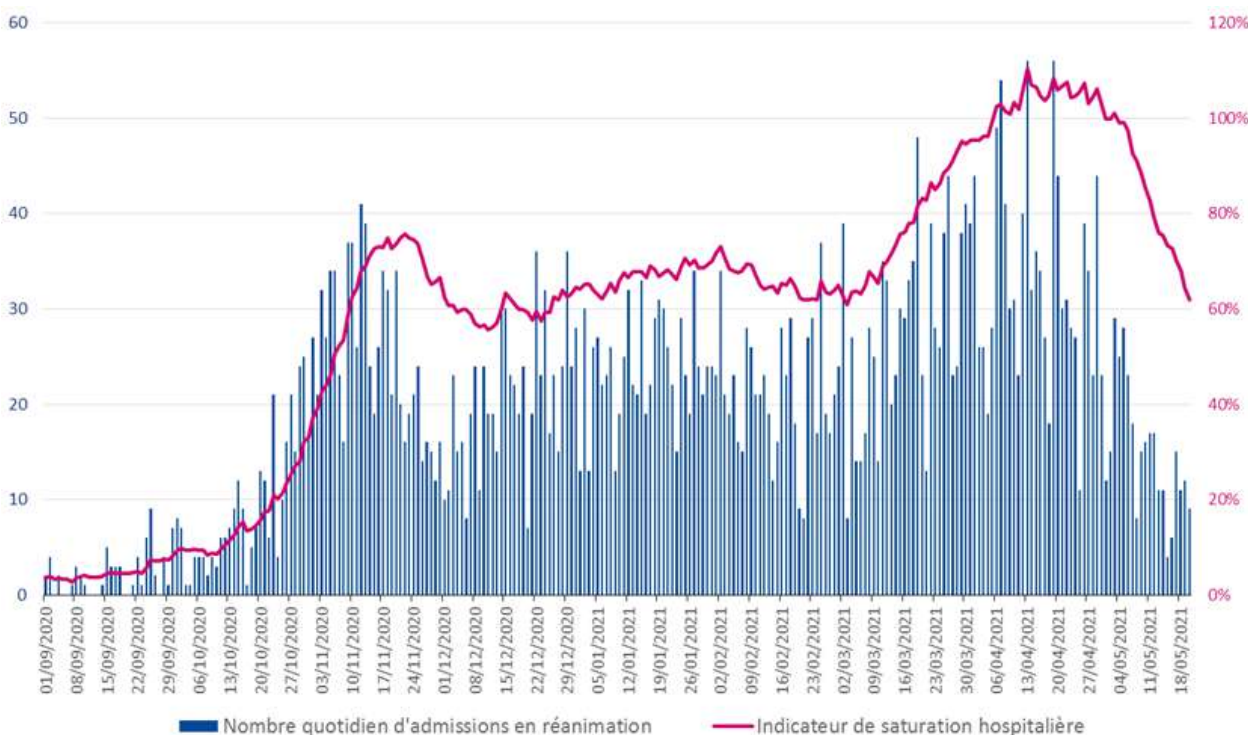


Figure 5 : Evolution quotidienne du nombre de personnes nouvellement hospitalisées en réanimation ou soins intensifs pour Covid-19. (Source : établissements sanitaires déclarant au moins un cas confirmé de Covid-19)

COVID-19**TABLEAU DE BORD DES DONNÉES RÉGIONALES****SURVEILLANCE DE LA MORTALITÉ LIÉE AU COVID-19**

Données à J-1

Au 20 mai 2021 :

Depuis le début de l'épidémie, **9 989 personnes** hospitalisées pour Covid-19 sont décédées en établissements sanitaires du Grand Est. Les données peuvent varier par rapport à la veille si le nombre d'établissements ayant déclaré leurs données au jour J a varié par rapport au jour J-1.

Note : l'analyse de la mortalité par semaine calendaire, ainsi que la mortalité dans les établissements médico-sociaux fait l'objet d'une publication hebdomadaire dans le point épidémiologique hebdomadaire de Santé publique France accessible via le lien :

<https://www.santepubliquefrance.fr/recherche/#search=&publications=donn%C3%A9es®ions=Grand%20Est&sort=date>

	NOMBRES DE PERSONNES DÉCÉDÉES		
	Cumul 01/03/2020 au 20/05/2021	Cumul 01/03/2020 au 19/05/2021	Évo 20/05 - J-1
Ardennes	365	364	1
Aube	425	425	0
Marne	886	885	1
Haute-Marne	364	364	0
Meurthe-et-Moselle	1 187	1 186	1
Meuse	377	376	1
Moselle	2 375	2 372	3
Bas-Rhin	1 674	1 672	2
Haut-Rhin	1 496	1 496	0
Vosges	840	840	0
Grand Est	9 989	9 980	9

Evolution du nombre de décès cumulés en Grand Est pour Covid-19 le 20 mai 2021
(Source : SIVIC, établissements sanitaires déclarant au moins un cas confirmé de Covid-19)