

COVID-19

TABLEAU DE BORD DES DONNÉES RÉGIONALES AU 19 MAI 2021

Ce tableau de bord quotidien est construit à partir des données détenues par l'ARS Grand Est et par Santé publique France au titre de ses missions de surveillance épidémiologique.

En région les missions de Santé publique France consistent à coordonner la surveillance épidémiologique du Covid-19, analyser les données et apporter une expertise épidémiologique aux ARS pour l'aide à la décision.

Le dispositif de surveillance épidémiologique mis en place repose sur plusieurs critères qui sont :

- la couverture vaccinale
- la circulation virale,
- les mesures de contrôle de l'épidémie mises en œuvre (repérage et isolement des personnes contacts à risque - contact tracing),
- les formes graves de Covid-19 hospitalisées
- la mortalité à l'hôpital.

Les données sont actualisées et analysées tous les jours.

COUVERTURE VACCINALE ANTI-COVID-19	2
SURVEILLANCE DE LA CIRCULATION VIRALE	3
REMONTÉES DES LABORATOIRES DE VILLE ET HOSPITALIERS	3
CONTRÔLE DE L'ÉPIDÉMIE	7
CONTACT-TRACING DE NIVEAU 2 ASSURÉ PAR L'ASSURANCE MALADIE	7
HOSPITALISATIONS POUR COVID-19	8
ÉVOLUTION PAR RAPPORT AU JOUR PRÉCÉDENT	8
PERSONNES NOUVELLEMENT HOSPITALISÉES POUR COVID-19	9
PERSONNES NOUVELLEMENT HOSPITALISÉES EN RÉANIMATION OU SOINS INTENSIFS POUR COVID-19	9
SURVEILLANCE DE LA MORTALITÉ LIÉE AU COVID-19	10

COVID-19**TABLEAU DE BORD DES DONNÉES RÉGIONALES****COUVERTURE VACCINALE ANTI-COVID-19**

Données à J-1

Le système d'information Vaccin Covid, permettant le suivi de la vaccination contre la COVID-19, a été mis en œuvre le 04 janvier 2021. Il est administré par la Caisse nationale d'assurance maladie (Cnam) et alimenté par les professionnels de santé réalisant les vaccinations. A compter du 27 janvier 2021, l'estimation du nombre de personnes vaccinées en France contre la COVID-19 est issue de cette source de données. Un point de situation est présenté dans le Point épidémiologique hebdomadaire de Santé publique France accessible via le lien :

<https://www.santepubliquefrance.fr/recherche/#search=&publications=donn%C3%A9es®ions=Grand%20Est&sort=date> .

Au 18 mai 2021, 1 815 300 personnes ont reçu au moins une dose de vaccin contre la COVID-19 en région Grand Est, dont 851 975 sont complètement vaccinées.

Domicile	Nombre cumulé de personnes ayant bénéficié d'au moins une dose de vaccin	Population	Couverture vaccinale - tous âges (nombre de personnes avec au moins une dose/100 habitants)
Ardennes	95 761	265 531	36,1%
Aube	112 375	309 907	36,3%
Marne	180 387	563 823	32,0%
Haute-Marne	62 207	169 250	36,8%
Meurthe-et-Moselle	238 068	730 398	32,6%
Meuse	60 386	181 641	33,2%
Moselle	346 091	1 035 866	33,4%
Bas-Rhin	353 048	1 132 607	31,2%
Haut-Rhin	231 222	763 204	30,3%
Vosges	135 755	359 520	37,8%
Grand Est	1 815 300	5 511 747	32,9%

Données du 18 mai 2021. Source : Vaccin Covid Cnam, exploitation Santé Publique France.

COVID-19**TABLEAU DE BORD DES DONNÉES RÉGIONALES****SURVEILLANCE DE LA CIRCULATION VIRALE****REMONTÉES DES LABORATOIRES DE VILLE ET HOSPITALIERS**

Données SIDEP, système d'information de dépistage remontant les résultats de l'ensemble des laboratoires de biologie médicale. Les données intègrent désormais également les résultats des tests antigéniques. Les indicateurs sont calculés sur 7 jours glissants de J-9 à J-3.

Depuis le 13 mai 2020, les données de laboratoires de biologie médicale de ville et hospitaliers sont remontées via l'application Sidep. Sont présentés ici les indicateurs de suivi de la circulation virale :

- **Le taux d'incidence** pour 100 000 habitants sur 7 jours glissants correspondant au nombre total de nouveaux cas dans l'intervalle de temps [J-9; J-3].
- **Le taux de positivité** sur 7 jours glissants correspondant à la part des personnes nouvellement testées positives sur le nombre total de personnes testées.
- **Le taux de dépistage** pour 100 000 habitants sur 7 jours glissants correspondant au nombre total de personnes testées sur l'intervalle de temps [J-9; J-3].

Sur la période du 10 au 16 mai 2021 et pour la région Grand Est :

- **Taux d'incidence** : 127,6 pour 100 000 habitants (France : 148,3) ;
- **Taux d'incidence (65 ans et plus)** : 59 pour 100 000 habitants ;
- **Taux de positivité** : 3,5 % ;
- **Taux de réalisation de test Covid-19** : 3 694 pour 100 000 habitants.

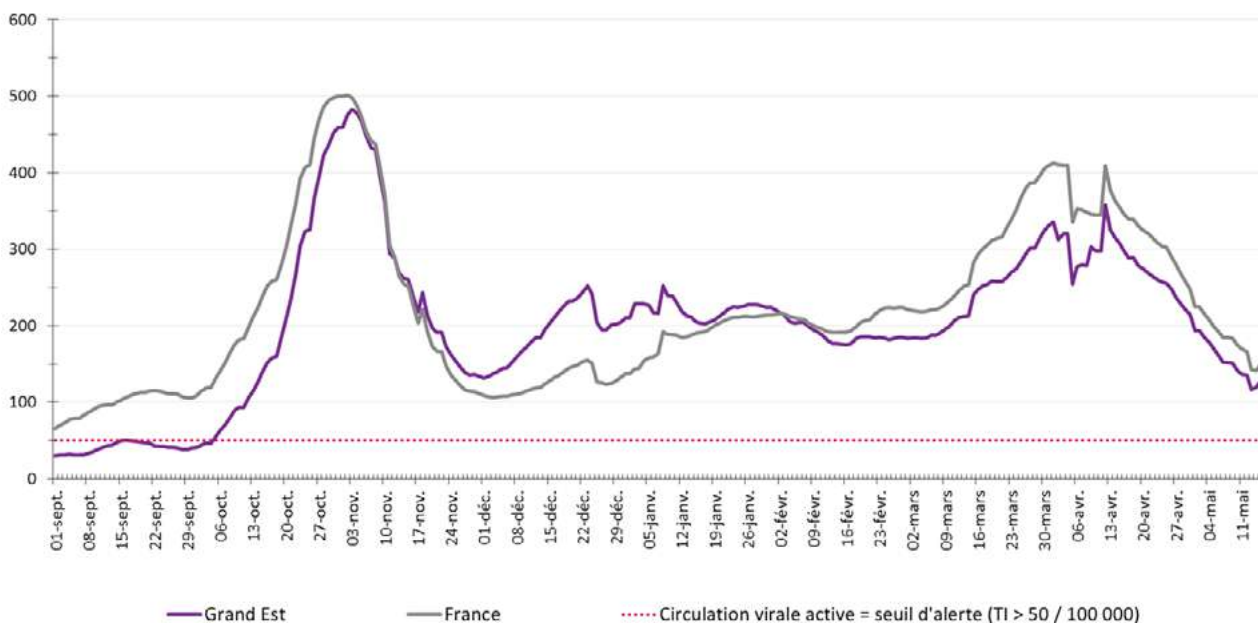


Figure 1 : Évolution du taux d'incidence pour Covid-19 en région Grand Est à la date du 16 mai 2021.
 (Source : Laboratoires de ville et hospitaliers effectuant les analyses Sars-Cov-2)

COVID-19**TABLEAU DE BORD DES DONNÉES RÉGIONALES****Population générale tous âges**

Domicile	Population	Nouveaux cas confirmés	Personnes testées	Taux d'incidence (nouveaux cas/100 000 habitants)	Taux de positivité (nouveaux cas/100 personnes testées)	Taux de dépistage (personnes testées/100 000 habitants)
Grand Est	5 511 747	7 033	203 586	127,6	3,5	3 694
France	67 114 995	99 560	2 223 429	148,3	4,5	3 313
Ardennes	265 531	400	10 812	150,6	3,7	4 072
Aube	309 907	333	7 724	107,5	4,3	2 492
Marne	563 823	795	16 331	141,0	4,9	2 896
Haute-Marne	169 250	270	5 058	159,5	5,3	2 988
Meurthe-et-Moselle	730 398	858	26 134	117,5	3,3	3 578
Meuse	181 641	180	4 339	99,1	4,1	2 389
Moselle	1 035 866	981	38 220	94,7	2,6	3 690
Bas-Rhin	1 132 607	1 800	54 638	158,9	3,3	4 824
Haut-Rhin	763 204	939	29 756	123,0	3,2	3 899
Vosges	359 520	477	10 574	132,7	4,5	2 941
CA Mulhouse Alsace Agglomération	273 268	432	11 750	158,0	3,7	4 300
CU du Grand Reims	292 384	396	9 634	135,5	4,1	3 295
Eurométropole de Strasbourg	497 183	1 023	27 524	205,7	3,7	5 536
Métropole du Grand Nancy	255 690	275	10 287	107,4	2,7	4 023
Metz Métropole	219 569	202	7 671	92,0	2,6	3 494

Données du 10 au 16 mai 2021. Source : laboratoires de biologie médicale de ville et hospitaliers effectuant les analyses SARS-CoV-2 (SI-DEP), exploitation Santé publique France.

COVID-19**TABLEAU DE BORD DES DONNÉES RÉGIONALES****Population générale âgée de 65 ans et plus**

Domicile	Taux d'incidence (nouveaux cas/100 000 habitants)	Taux de positivité (nouveaux cas/100 personnes testées)	Taux de dépistage (personnes testées/ 100 000 habitants)
Grand Est	59	2,5	2 337
France	65	3,1	2 089
<hr/>			
Ardennes	55	2,5	2 205
Aube	47	2,5	1 867
Marne	75	3,5	2 137
Haute-Marne	73	3,7	1 967
Meurthe-et-Moselle	73	2,9	2 565
Meuse	35	2,1	1 679
Moselle	38	1,8	2 176
Bas-Rhin	75	2,6	2 923
Haut-Rhin	46	2	2 355
Vosges	68	3,3	2 089
<hr/>			
CA Mulhouse Alsace Agglomération	62	2,7	2 295
CU du Grand Reims	66	3,3	2 000
Eurométropole de Strasbourg	75	2,2	3 396
Métropole du Grand Nancy	49	1,7	2 900
Metz Métropole	25	1,5	1 636

Données du 10 au 16 mai 2021. Source : laboratoires de biologie médicale de ville et hospitaliers effectuant les analyses SARS-CoV-2 (SI-DEP), exploitation Santé publique France.

L'analyse par classe d'âge, par semaine calendaire ainsi que la circulation des variants d'intérêt sont présentées dans le Point épidémiologique hebdomadaire de Santé publique France accessible via le lien :

<https://www.santepubliquefrance.fr/recherche/#search=&publications=donn%C3%A9es®ions=Grand%20Est&sort=date> .

COVID-19

TABLEAU DE BORD DES DONNÉES RÉGIONALES

Évolutions du taux d'incidence pour Covid-19 par département, en région Grand Est à la date du 16 mai 2021.

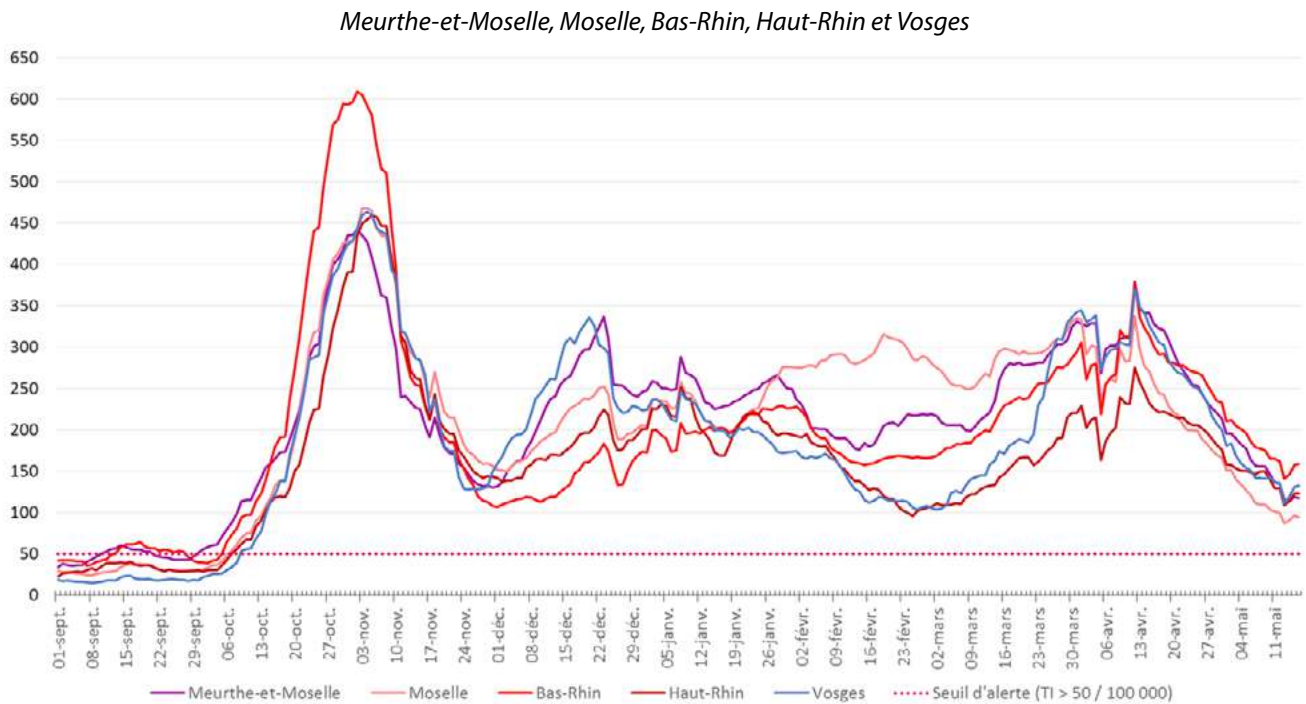
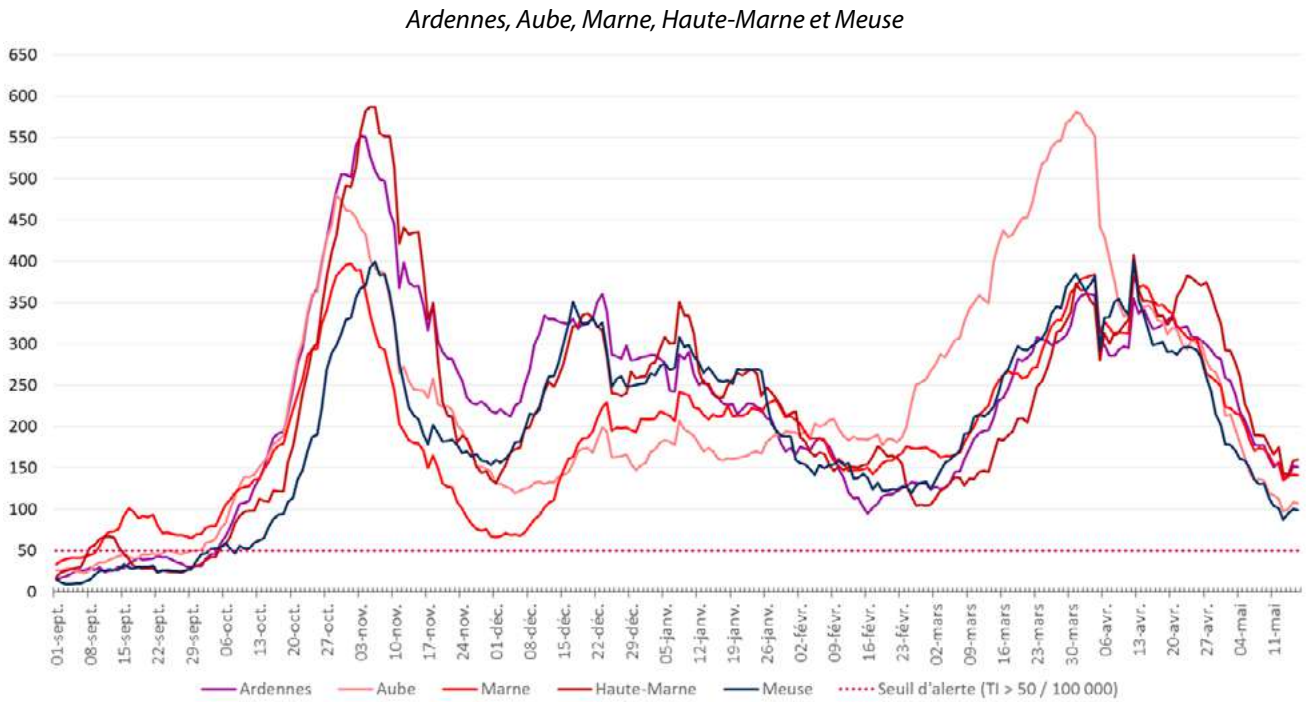


Figure 2 : Évolution du taux d'incidence pour Covid-19 par département, en région Grand Est à la date du 16 mai 2021. (Source : Laboratoires de ville et hospitaliers effectuant les analyses Sars-Cov-2)

COVID-19

TABLEAU DE BORD DES DONNÉES RÉGIONALES

CONTRÔLE DE L'ÉPIDÉMIE

CONTACT-TRACING DE NIVEAU 2 ASSURÉ PAR L'ASSURANCE MALADIE

Données à J-1

	Nombre de nouveaux cas confirmés		Nombre de nouvelles personnes contacts identifiées	
	17/05	18/05	17/05	18/05
Ardennes	39	64	64	126
Aube	33	58	72	128
Marne	47	160	154	285
Haute-Marne	20	46	38	129
Meurthe-et-Moselle	68	128	205	300
Meuse	22	47	74	91
Moselle	58	159	142	397
Bas-Rhin	124	272	325	898
Haut-Rhin	62	166	198	518
Vosges	30	83	126	184
Grand Est	503	1183	1398	3056

Evolution du contact-tracing en Grand Est pour Covid-19 le 18 mai 2021. (Source : Assurance Maladie)

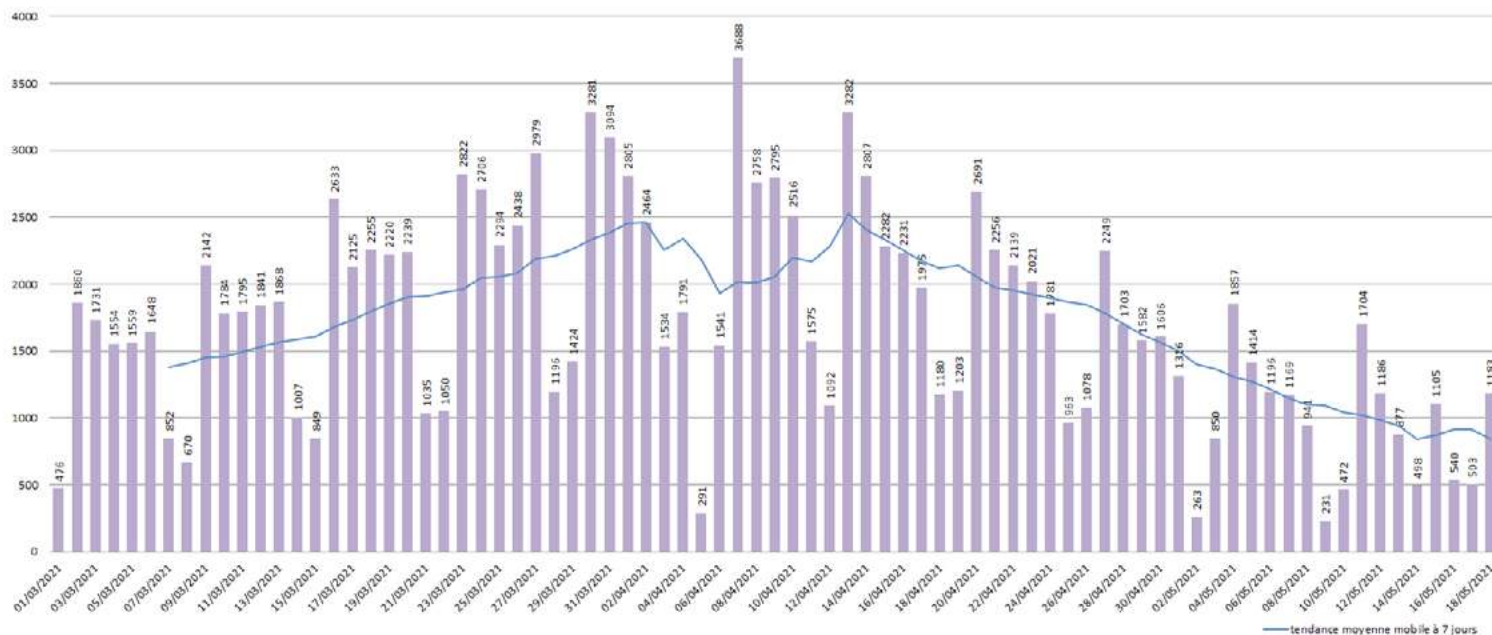


Figure 3 : Évolution régionale quotidienne du nombre de nouveaux patients confirmés en région Grand Est au 18 mai 2021. (Source : Assurance Maladie)

COVID-19**TABLEAU DE BORD DES DONNÉES RÉGIONALES****HOSPITALISATIONS POUR COVID-19**

SYNTHÈSE

Au 18 mai 2021 :

- **1 765 personnes sont actuellement hospitalisées pour Covid-19** dans les établissements sanitaires du Grand Est, soit **56 nouvelles hospitalisations pour la journée du 18 mai 2021**.
- **320 personnes sont actuellement hospitalisées en réanimation** ou en soins intensifs, soit **11 nouvelles admissions pour la journée du 18 mai 2021**.

ÉVOLUTION PAR RAPPORT AU JOUR PRÉCÉDENT

Données à J-1

	HOSPITALISATION			HOSPITALISATION EN REANIMATION, SOINS INTENSIFS ET SOINS CONTINUS				
	Nombre de personnes hospitalisées			Nombre de personnes nouvellement hospitalisées	Nombre de personnes			Nombre de personnes nouvellement en réanimation
	18/05	17/05	Évo 18/05 - J-1	18/05	18/05	17/05	Évo 18/05 - J-1	18/05
Ardennes	66	71	-5	0	15	15	0	0
Aube	89	90	-1	4	14	14	0	2
Marne	226	231	-5	4	32	36	-4	0
Haute-Marne	68	73	-5	3	7	6	1	2
Meurthe-et-Moselle	265	274	-9	10	80	79	1	1
Meuse	50	50	0	2	5	6	-1	0
Moselle	302	314	-12	13	64	67	-3	2
Bas-Rhin	389	402	-13	6	57	62	-5	3
Haut-Rhin	175	181	-6	8	29	29	0	1
Vosges	135	146	-11	6	17	17	0	0
Grand Est	1 765	1 832	-67	56	320	331	-11	11

Evolution des hospitalisations en Grand Est pour Covid-19 le 18 mai 2021. (Source : établissements sanitaires déclarant au moins un cas confirmé de Covid-19).

Indicateur de saturation hospitalière :

L'indicateur de saturation hospitalière sur les capacités de réanimation est calculé au niveau régional et non au niveau de chaque département, car la réponse à la crise est gérée au niveau régional en faisant appel à l'ensemble des capacités en réanimation publiques et privées.

Le niveau de référence correspond aux capacités initiales de réanimation de la région Grand Est avant la crise soit 471 lits.

COVID-19

TABLEAU DE BORD DES DONNÉES RÉGIONALES

PERSONNES NOUVELLEMENT HOSPITALISÉES POUR COVID-19

Données à J-1

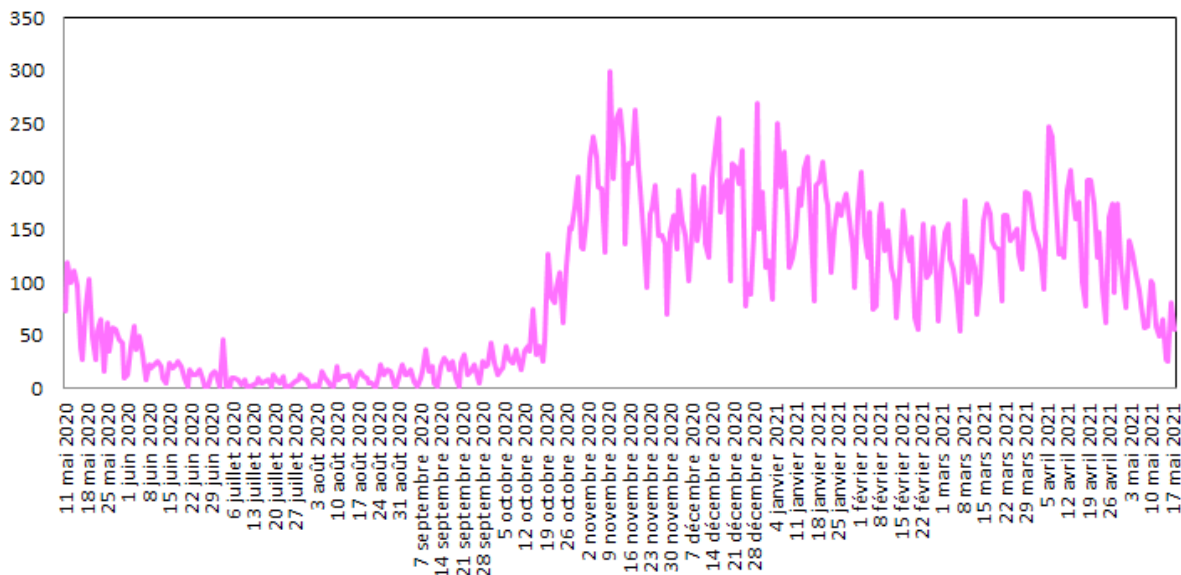


Figure 4 : Evolution quotidienne du nombre de personnes nouvellement hospitalisées pour Covid-19. (Source : établissements sanitaires déclarant au moins un cas confirmé de Covid-19)

PERSONNES NOUVELLEMENT HOSPITALISÉES EN RÉANIMATION OU SOINS INTENSIFS POUR COVID-19

Données à J-1

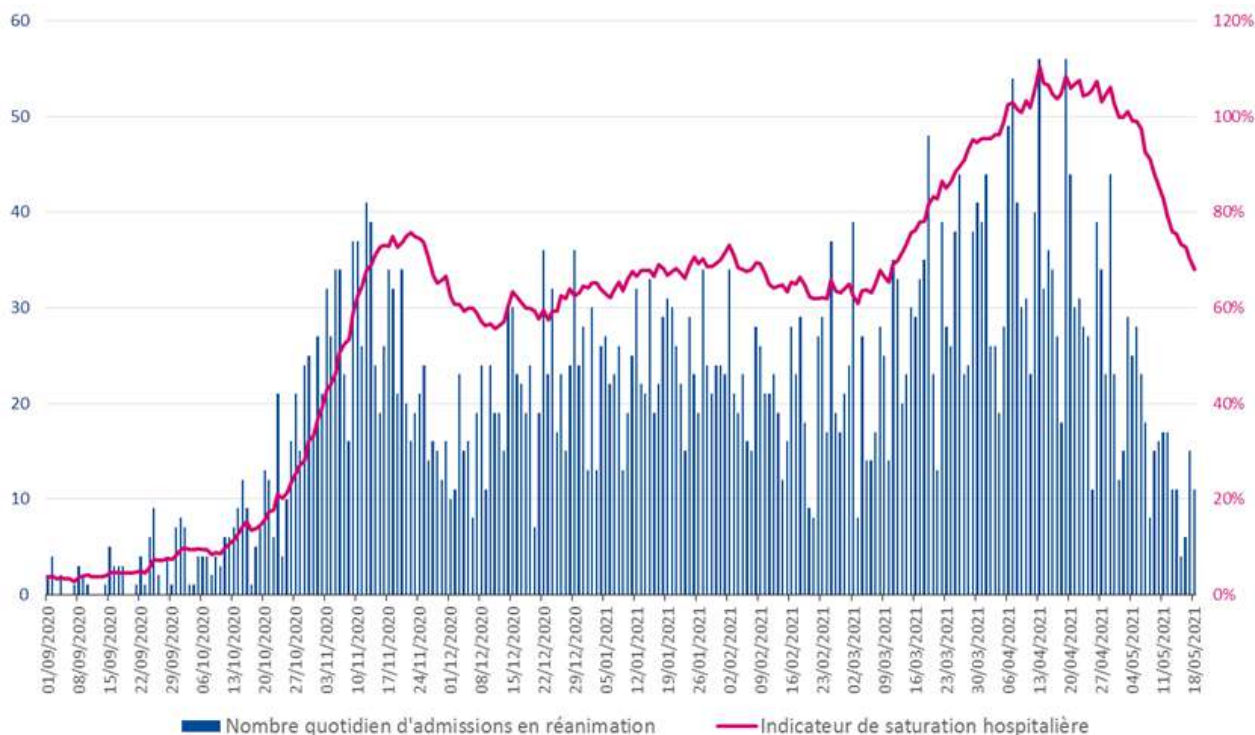


Figure 5 : Evolution quotidienne du nombre de personnes nouvellement hospitalisées en réanimation ou soins intensifs pour Covid-19. (Source : établissements sanitaires déclarant au moins un cas confirmé de Covid-19)

COVID-19**TABLEAU DE BORD DES DONNÉES RÉGIONALES****SURVEILLANCE DE LA MORTALITÉ LIÉE AU COVID-19**

Données à J-1

Au 18 mai 2021 :

Depuis le début de l'épidémie, **9 971 personnes** hospitalisées pour Covid-19 sont décédées en établissements sanitaires du Grand Est. Les données peuvent varier par rapport à la veille si le nombre d'établissements ayant déclaré leurs données au jour J a varié par rapport au jour J-1.

Note : l'analyse de la mortalité par semaine calendaire, ainsi que la mortalité dans les établissements médico-sociaux fait l'objet d'une publication hebdomadaire dans le point épidémiologique hebdomadaire de Santé publique France accessible via le lien :

<https://www.santepubliquefrance.fr/recherche/#search=&publications=donn%C3%A9es®ions=Grand%20Est&sort=date>

	NOMBRES DE PERSONNES DÉCÉDÉES		
	Cumul 01/03/2020 au 18/05/2021	Cumul 01/03/2020 au 17/05/2021	Évo 18/05 - J-1
Ardennes	364	363	1
Aube	424	423	1
Marne	885	883	2
Haute-Marne	364	364	0
Meurthe-et-Moselle	1 182	1 182	0
Meuse	376	376	0
Moselle	2 369	2 365	4
Bas-Rhin	1 672	1 670	2
Haut-Rhin	1 496	1 495	1
Vosges	839	839	0
Grand Est	9 971	9 960	11

Evolution du nombre de décès cumulés en Grand Est pour Covid-19 le 18 mai 2021
(Source : SIVIC, établissements sanitaires déclarant au moins un cas confirmé de Covid-19)