

# COVID-19

## TABLEAU DE BORD DES DONNÉES RÉGIONALES AU 17 MAI 2021

Ce tableau de bord quotidien est construit à partir des données détenues par l'ARS Grand Est et par Santé publique France au titre de ses missions de surveillance épidémiologique.

En région les missions de Santé publique France consistent à coordonner la surveillance épidémiologique du Covid-19, analyser les données et apporter une expertise épidémiologique aux ARS pour l'aide à la décision.

Le dispositif de surveillance épidémiologique mis en place repose sur plusieurs critères qui sont :

- la couverture vaccinale
- la circulation virale,
- les mesures de contrôle de l'épidémie mises en œuvre (repérage et isolement des personnes contacts à risque - contact tracing),
- les formes graves de Covid-19 hospitalisées
- la mortalité à l'hôpital.

Les données sont actualisées et analysées tous les jours.

<b>COUVERTURE VACCINALE ANTI-COVID-19</b>	<b>2</b>
<b>SURVEILLANCE DE LA CIRCULATION VIRALE</b>	<b>3</b>
<b>REMONTÉES DES LABORATOIRES DE VILLE ET HOSPITALIERS</b>	<b>3</b>
<b>CONTRÔLE DE L'ÉPIDÉMIE</b>	<b>7</b>
<b>CONTACT-TRACING DE NIVEAU 2 ASSURÉ PAR L'ASSURANCE MALADIE</b>	<b>7</b>
<b>HOSPITALISATIONS POUR COVID-19</b>	<b>8</b>
<b>ÉVOLUTION PAR RAPPORT AU JOUR PRÉCÉDENT</b>	<b>8</b>
<b>PERSONNES NOUVELLEMENT HOSPITALISÉES POUR COVID-19</b>	<b>9</b>
<b>PERSONNES NOUVELLEMENT HOSPITALISÉES EN RÉANIMATION OU SOINS INTENSIFS POUR COVID-19</b>	<b>9</b>
<b>SURVEILLANCE DE LA MORTALITÉ LIÉE AU COVID-19</b>	<b>10</b>

**COVID-19****TABLEAU DE BORD DES DONNÉES RÉGIONALES****COUVERTURE VACCINALE ANTI-COVID-19**

Données à J-1

Le système d'information Vaccin Covid, permettant le suivi de la vaccination contre la COVID-19, a été mis en œuvre le 04 janvier 2021. Il est administré par la Caisse nationale d'assurance maladie (Cnam) et alimenté par les professionnels de santé réalisant les vaccinations. A compter du 27 janvier 2021, l'estimation du nombre de personnes vaccinées en France contre la COVID-19 est issue de cette source de données. Un point de situation est présenté dans le Point épidémiologique hebdomadaire de Santé publique France accessible via le lien :

<https://www.santepubliquefrance.fr/recherche/#search=&publications=donn%C3%A9es&regions=Grand%20Est&sort=date> .

**Au 16 mai 2021, 1 753 604 personnes ont reçu au moins une dose de vaccin contre la COVID-19 en région Grand Est, dont 821 825 sont complètement vaccinées.**

Domicile	Nombre cumulé de personnes ayant bénéficié d'au moins une dose de vaccin	Population	Couverture vaccinale - tous âges (nombre de personnes avec au moins une dose/100 habitants)
Ardennes	93 778	265 531	35,3%
Aube	108 418	309 907	35,0%
Marne	173 305	563 823	30,7%
Haute-Marne	59 855	169 250	35,4%
Meurthe-et-Moselle	231 309	730 398	31,7%
Meuse	57 757	181 641	31,8%
Moselle	336 065	1 035 866	32,4%
Bas-Rhin	340 504	1 132 607	30,1%
Haut-Rhin	221 080	763 204	29,0%
Vosges	131 533	359 520	36,6%
<b>Grand Est</b>	<b>1 753 604</b>	<b>5 511 747</b>	<b>31,8%</b>

Données du 16 mai 2021. Source : Vaccin Covid Cnam, exploitation Santé Publique France.

**COVID-19****TABLEAU DE BORD DES DONNÉES RÉGIONALES****SURVEILLANCE DE LA CIRCULATION VIRALE****REMONTÉES DES LABORATOIRES DE VILLE ET HOSPITALIERS**

Données SIDEP, système d'information de dépistage remontant les résultats de l'ensemble des laboratoires de biologie médicale. Les données intègrent désormais également les résultats des tests antigéniques. Les indicateurs sont calculés sur 7 jours glissants de J-9 à J-3.

Depuis le 13 mai 2020, les données de laboratoires de biologie médicale de ville et hospitaliers sont remontées via l'application Sidep. Sont présentés ici les indicateurs de suivi de la circulation virale :

- **Le taux d'incidence** pour 100 000 habitants sur 7 jours glissants correspondant au nombre total de nouveaux cas dans l'intervalle de temps [J-9; J-3].
- **Le taux de positivité** sur 7 jours glissants correspondant à la part des personnes nouvellement testées positives sur le nombre total de personnes testées.
- **Le taux de dépistage** pour 100 000 habitants sur 7 jours glissants correspondant au nombre total de personnes testées sur l'intervalle de temps [J-9; J-3].

**Sur la période du 8 au 14 mai 2021 et pour la région Grand Est :**

- **Taux d'incidence** : 119,3 pour 100 000 habitants (France : 140,2) ;
- **Taux d'incidence (65 ans et plus)** : 57 pour 100 000 habitants ;
- **Taux de positivité** : 3,5 % ;
- **Taux de réalisation de test Covid-19** : 3 414 pour 100 000 habitants.

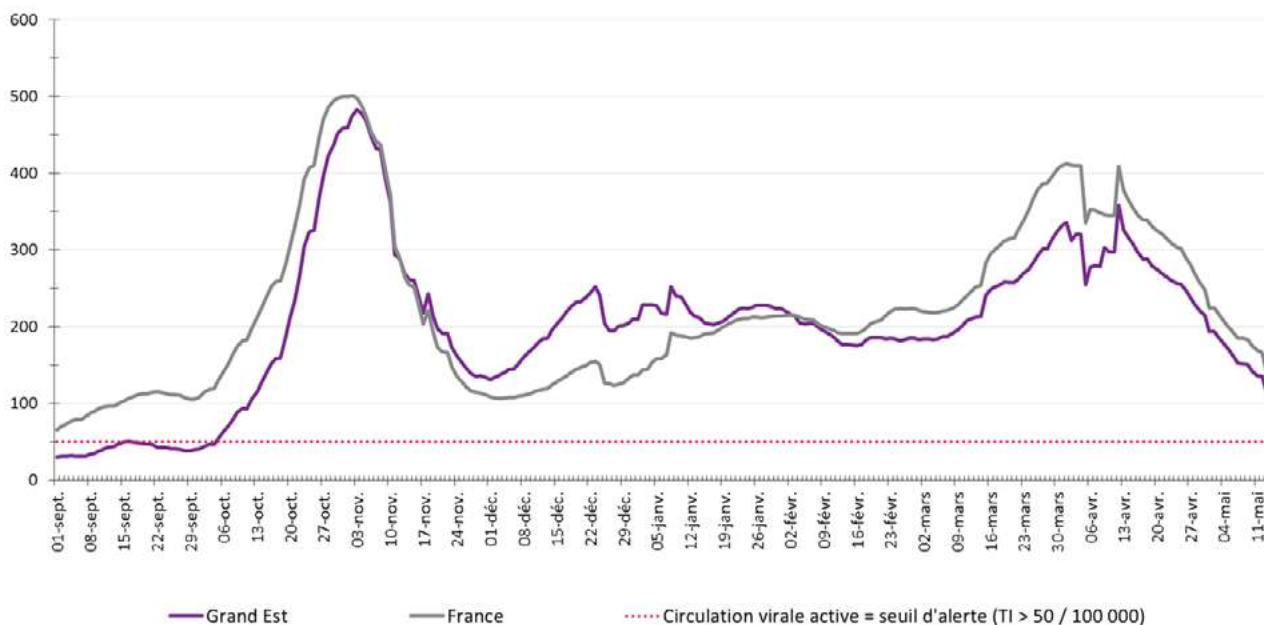


Figure 1 : Évolution du taux d'incidence pour Covid-19 en région Grand Est à la date du 14 mai 2021.  
 (Source : Laboratoires de ville et hospitaliers effectuant les analyses Sars-Cov-2)

**COVID-19****TABLEAU DE BORD DES DONNÉES RÉGIONALES****Population générale tous âges**

Domicile	Population	Nouveaux cas confirmés	Personnes testées	Taux d'incidence (nouveaux cas/100 000 habitants)	Taux de positivité (nouveaux cas/100 personnes testées)	Taux de dépistage (personnes testées/100 000 habitants)
<b>Grand Est</b>	<b>5 511 747</b>	<b>6 575</b>	<b>188 150</b>	<b>119,3</b>	<b>3,5</b>	<b>3 414</b>
France	67 114 995	94 081	2 084 734	140,2	4,5	3 106
Ardennes	265 531	367	10 250	138,2	3,6	3 860
Aube	309 907	310	7 316	100,0	4,2	2 361
Marne	563 823	788	15 253	139,8	5,2	2 705
Haute-Marne	169 250	240	4 669	141,8	5,1	2 759
Meurthe-et-Moselle	730 398	827	24 465	113,2	3,4	3 350
Meuse	181 641	169	3 968	93,0	4,3	2 185
Moselle	1 035 866	938	36 089	90,6	2,6	3 484
Bas-Rhin	1 132 607	1 648	49 059	145,5	3,4	4 332
Haut-Rhin	763 204	862	27 379	112,9	3,1	3 587
Vosges	359 520	426	9 702	118,5	4,4	2 699
CA Mulhouse Alsace Agglomération	273 268	403	10 974	147,6	3,7	4 016
CU du Grand Reims	292 384	394	9 042	134,7	4,4	3 093
Eurométropole de Strasbourg	497 183	952	24 929	191,5	3,8	5 014
Métropole du Grand Nancy	255 690	264	9 605	103,1	2,7	3 757
Metz Métropole	219 569	200	7 123	90,9	2,8	3 244

Données du 8 au 14 mai 2021. Source : laboratoires de biologie médicale de ville et hospitaliers effectuant les analyses SARS-CoV-2 (SI-DEP), exploitation Santé publique France.

**COVID-19****TABLEAU DE BORD DES DONNÉES RÉGIONALES****Population générale âgée de 65 ans et plus**

<b>Domicile</b>	<b>Taux d'incidence (nouveaux cas/100 000 habitants)</b>	<b>Taux de positivité (nouveaux cas/100 personnes testées)</b>	<b>Taux de dépistage (personnes testées/ 100 000 habitants)</b>
<b>Grand Est</b>	57	2,7	2 137
France	62	3,2	1 947
<hr/>			
Ardennes	51	2,5	2 072
Aube	45	2,5	1 795
Marne	76	3,8	1 980
Haute-Marne	61	3,5	1 727
Meurthe-et-Moselle	73	3,1	2 366
Meuse	30	2	1 499
Moselle	37	1,8	2 041
Bas-Rhin	72	2,8	2 593
Haut-Rhin	43	2	2 145
Vosges	64	3,4	1 888
<hr/>			
CA Mulhouse Alsace Agglomération	56	2,5	2 194
CU du Grand Reims	82	4,3	1 918
Eurométropole de Strasbourg	79	2,6	3 084
Métropole du Grand Nancy	52	1,8	2 867
Metz Métropole	29	1,9	1 566

Données du 8 au 14 mai 2021. Source : laboratoires de biologie médicale de ville et hospitaliers effectuant les analyses SARS-CoV-2 (SI-DEP), exploitation Santé publique France.

L'analyse par classe d'âge, par semaine calendaire ainsi que la circulation des variants d'intérêt sont présentées dans le Point épidémiologique hebdomadaire de Santé publique France accessible via le lien :

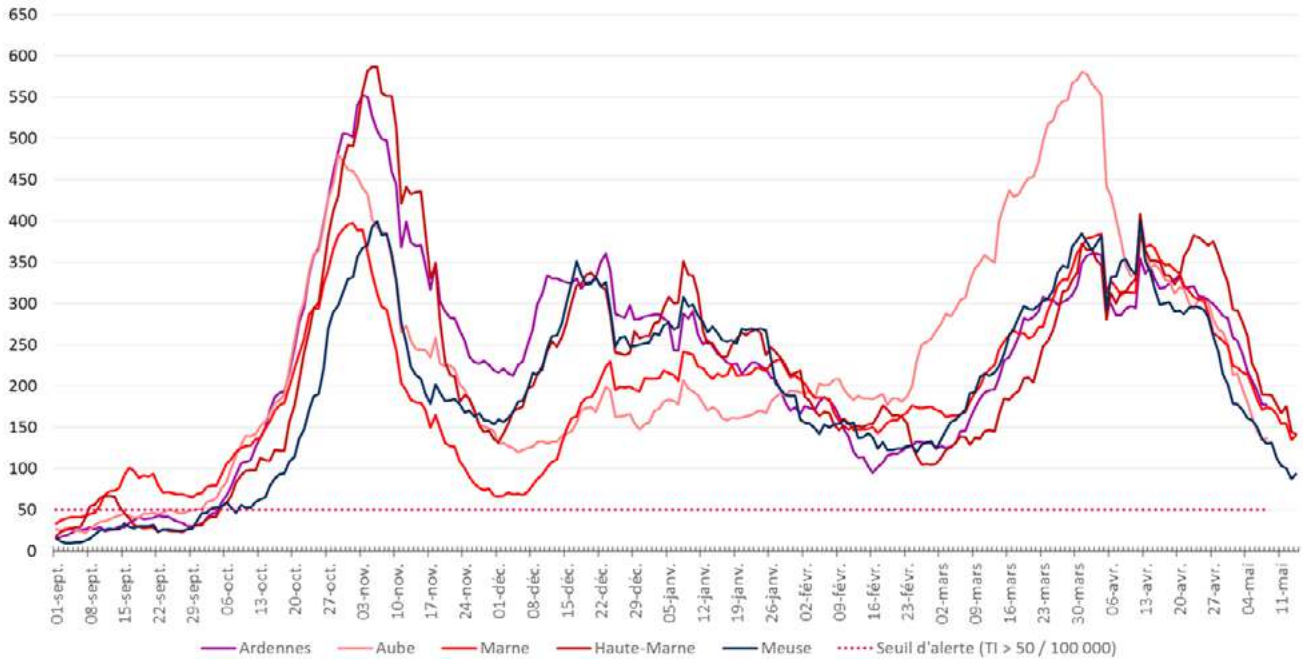
<https://www.santepubliquefrance.fr/recherche/#search=&publications=donn%C3%A9es&regions=Grand%20Est&sort=date> .

**COVID-19**

**TABLEAU DE BORD DES DONNÉES RÉGIONALES**

Évolutions du taux d'incidence pour Covid-19 par département, en région Grand Est à la date du 14 mai 2021.

*Ardennes, Aube, Marne, Haute-Marne et Meuse*



*Meurthe-et-Moselle, Moselle, Bas-Rhin, Haut-Rhin et Vosges*

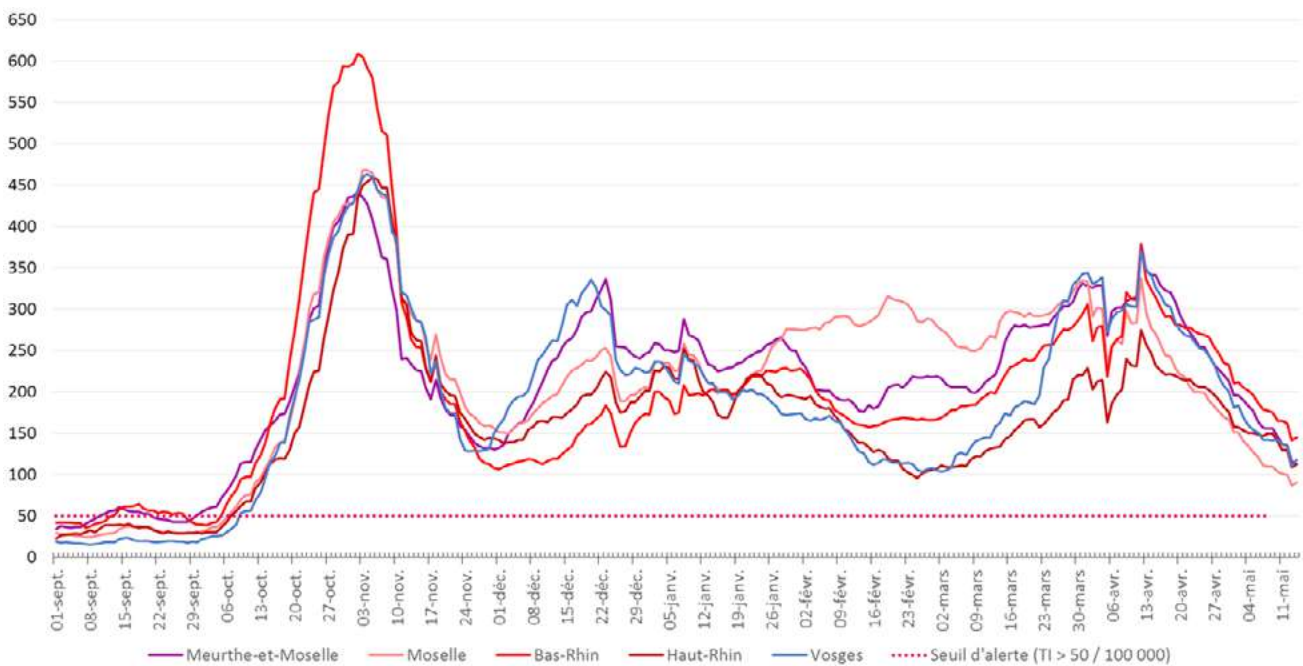


Figure 2 : Évolution du taux d'incidence pour Covid-19 par département, en région Grand Est à la date du 14 mai 2021. (Source : Laboratoires de ville et hospitaliers effectuant les analyses Sars-Cov-2)



**COVID-19**

**TABLEAU DE BORD DES DONNÉES RÉGIONALES**

**CONTRÔLE DE L'ÉPIDÉMIE**

**CONTACT-TRACING DE NIVEAU 2 ASSURÉ PAR L'ASSURANCE MALADIE**

Données à J-1

	Nombre de nouveaux cas confirmés		Nombre de nouvelles personnes contacts identifiées	
	15/05	16/05	15/05	16/05
Ardennes	66	26	105	62
Aube	57	30	115	37
Marne	124	37	246	134
Haute-Marne	34	31	62	62
Meurthe-et-Moselle	114	51	216	124
Meuse	31	11	130	32
Moselle	147	95	293	211
Bas-Rhin	294	131	680	401
Haut-Rhin	155	87	325	256
Vosges	83	41	219	80
<b>Grand Est</b>	<b>1105</b>	<b>540</b>	<b>2391</b>	<b>1399</b>

Evolution du contact-tracing en Grand Est pour Covid-19 le 16 mai 2021. (Source : Assurance Maladie)

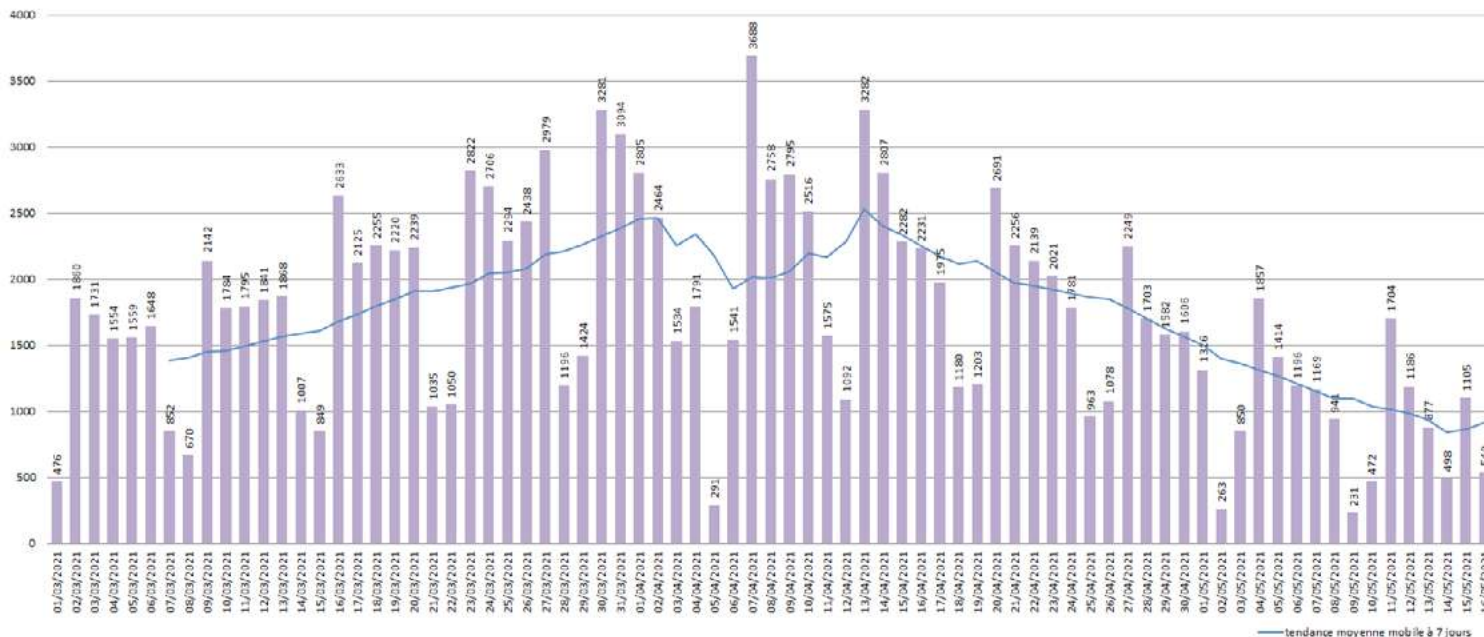


Figure 3 : Évolution régionale quotidienne du nombre de nouveaux patients confirmés en région Grand Est au 16 mai 2021. (Source : Assurance Maladie)

**COVID-19****TABLEAU DE BORD DES DONNÉES RÉGIONALES****HOSPITALISATIONS POUR COVID-19**

SYNTHÈSE

**Au 16 mai 2021 :**

- **1 842 personnes sont actuellement hospitalisées pour Covid-19** dans les établissements sanitaires du Grand Est, soit **25 nouvelles hospitalisations pour la journée du 16 mai 2021**.
- **342 personnes sont actuellement hospitalisées en réanimation** ou en soins intensifs, soit **6 nouvelles admissions pour la journée du 16 mai 2021**.

**ÉVOLUTION PAR RAPPORT AU JOUR PRÉCÉDENT**

Données à J-1

	HOSPITALISATION			HOSPITALISATION EN REANIMATION, SOINS INTENSIFS ET SOINS CONTINUS				
	Nombre de personnes hospitalisées			Nombre de personnes nouvellement hospitalisées	Nombre de personnes			Nombre de personnes nouvellement en réanimation
	16/05	15/05	Évo 16/05 - J-1	16/05	16/05	15/05	Évo 16/05 - J-1	16/05
Ardennes	72	72	0	0	17	17	0	0
Aube	89	86	3	3	15	14	1	1
Marne	232	234	-2	3	38	37	1	2
Haute-Marne	78	78	0	0	8	8	0	0
Meurthe-et-Moselle	272	276	-4	2	82	82	0	0
Meuse	54	54	0	0	8	8	0	0
Moselle	325	327	-2	0	67	66	1	1
Bas-Rhin	396	395	1	7	61	62	-1	1
Haut-Rhin	180	192	-12	5	30	35	-5	1
Vosges	144	142	2	5	16	16	0	0
<b>Grand Est</b>	<b>1 842</b>	<b>1 856</b>	<b>-14</b>	<b>25</b>	<b>342</b>	<b>345</b>	<b>-3</b>	<b>6</b>

Evolution des hospitalisations en Grand Est pour Covid-19 le 16 mai 2021. (Source : établissements sanitaires déclarant au moins un cas confirmé de Covid-19).

**Indicateur de saturation hospitalière :**

L'indicateur de saturation hospitalière sur les capacités de réanimation est calculé au niveau régional et non au niveau de chaque département, car la réponse à la crise est gérée au niveau régional en faisant appel à l'ensemble des capacités en réanimation publiques et privées.

Le niveau de référence correspond aux capacités initiales de réanimation de la région Grand Est avant la crise soit 471 lits.



**COVID-19**

**TABLEAU DE BORD DES DONNÉES RÉGIONALES**

**PERSONNES NOUVELLEMENT HOSPITALISÉES POUR COVID-19**

Données à J-1

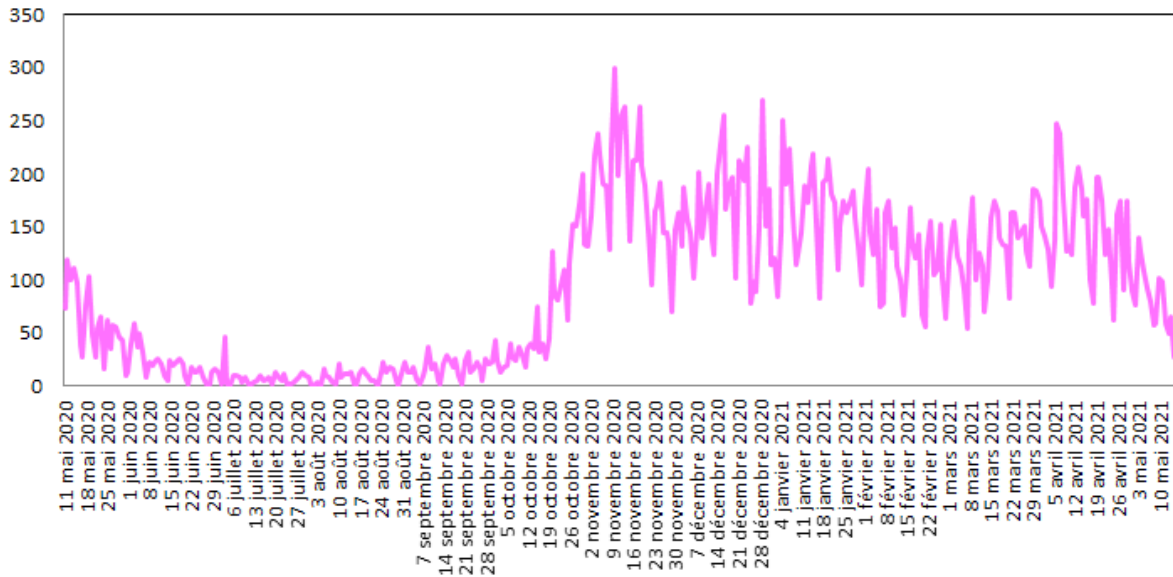


Figure 4 : Evolution quotidienne du nombre de personnes nouvellement hospitalisées pour Covid-19. (Source : établissements sanitaires déclarant au moins un cas confirmé de Covid-19)

**PERSONNES NOUVELLEMENT HOSPITALISÉES EN RÉANIMATION OU SOINS INTENSIFS POUR COVID-19**

Données à J-1

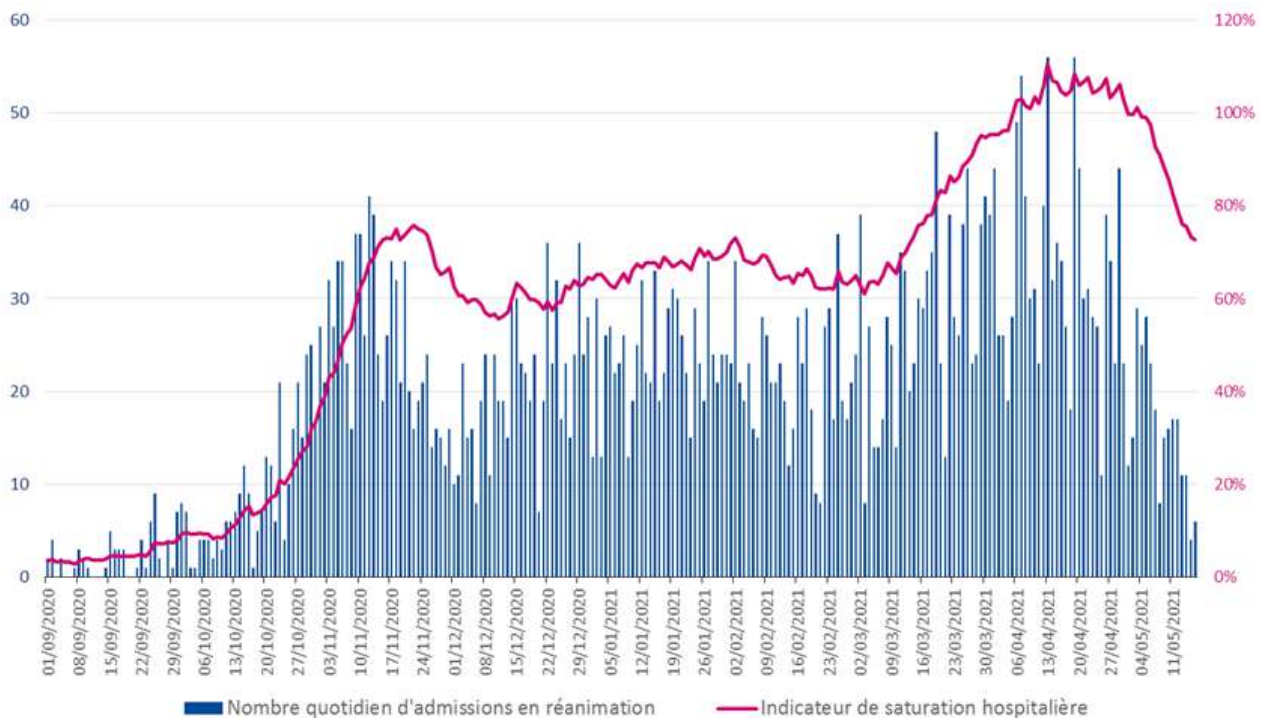


Figure 5 : Evolution quotidienne du nombre de personnes nouvellement hospitalisées en réanimation ou soins intensifs pour Covid-19. (Source : établissements sanitaires déclarant au moins un cas confirmé de Covid-19)

**COVID-19****TABLEAU DE BORD DES DONNÉES RÉGIONALES****SURVEILLANCE DE LA MORTALITÉ LIÉE AU COVID-19**

Données à J-1

**Au 16 mai 2021 :**

Depuis le début de l'épidémie, **9 943 personnes** hospitalisées pour Covid-19 sont décédées en établissements sanitaires du Grand Est. Les données peuvent varier par rapport à la veille si le nombre d'établissements ayant déclaré leurs données au jour J a varié par rapport au jour J-1.

**Note :** l'analyse de la mortalité par semaine calendaire, ainsi que la mortalité dans les établissements médico-sociaux fait l'objet d'une publication hebdomadaire dans le point épidémiologique hebdomadaire de Santé publique France accessible via le lien :

<https://www.santepubliquefrance.fr/recherche/#search=&publications=donn%C3%A9es&regions=Grand%20Est&sort=date>

	NOMBRES DE PERSONNES DÉCÉDÉES		
	Cumul 01/03/2020 au 16/05/2021	Cumul 01/03/2020 au 15/05/2021	Évo 16/05 - J-1
Ardennes	361	361	0
Aube	422	422	0
Marne	882	881	1
Haute-Marne	364	364	0
Meurthe-et-Moselle	1 180	1 179	1
Meuse	374	374	0
Moselle	2 358	2 357	1
Bas-Rhin	1 669	1 667	2
Haut-Rhin	1 495	1 491	4
Vosges	838	838	0
<b>Grand Est</b>	<b>9 943</b>	<b>9 934</b>	<b>9</b>

Evolution du nombre de décès cumulés en Grand Est pour Covid-19 le 16 mai 2021  
(Source : SIVIC, établissements sanitaires déclarant au moins un cas confirmé de Covid-19)