

COVID-19

TABLEAU DE BORD DES DONNÉES RÉGIONALES AU 12 MAI 2021

Ce tableau de bord quotidien est construit à partir des données détenues par l'ARS Grand Est et par Santé publique France au titre de ses missions de surveillance épidémiologique.

En région les missions de Santé publique France consistent à coordonner la surveillance épidémiologique du Covid-19, analyser les données et apporter une expertise épidémiologique aux ARS pour l'aide à la décision.

Le dispositif de surveillance épidémiologique mis en place repose sur plusieurs critères qui sont :

- la couverture vaccinale
- la circulation virale,
- les mesures de contrôle de l'épidémie mises en œuvre (repérage et isolement des personnes contacts à risque - contact tracing),
- les formes graves de Covid-19 hospitalisées
- la mortalité à l'hôpital.

Les données sont actualisées et analysées tous les jours.

En raison du pont de l'Ascension, la prochaine parution du tableau de bord sera le lundi 17 mai 2021.

COUVERTURE VACCINALE ANTI-COVID-19	2
SURVEILLANCE DE LA CIRCULATION VIRALE	3
REMONTÉES DES LABORATOIRES DE VILLE ET HOSPITALIERS	3
CONTRÔLE DE L'ÉPIDÉMIE	8
CONTACT-TRACING DE NIVEAU 2 ASSURÉ PAR L'ASSURANCE MALADIE	8
HOSPITALISATIONS POUR COVID-19	9
ÉVOLUTION PAR RAPPORT AU JOUR PRÉCÉDENT	9
PERSONNES NOUVELLEMENT HOSPITALISÉES POUR COVID-19	10
PERSONNES NOUVELLEMENT HOSPITALISÉES EN RÉANIMATION OU SOINS INTENSIFS POUR COVID-19	10
SURVEILLANCE DE LA MORTALITÉ LIÉE AU COVID-19	11

COVID-19**TABLEAU DE BORD DES DONNÉES RÉGIONALES****COUVERTURE VACCINALE ANTI-COVID-19**

Données à J-1

Le système d'information Vaccin Covid, permettant le suivi de la vaccination contre la COVID-19, a été mis en œuvre le 04 janvier 2021. Il est administré par la Caisse nationale d'assurance maladie (Cnam) et alimenté par les professionnels de santé réalisant les vaccinations. A compter du 27 janvier 2021, l'estimation du nombre de personnes vaccinées en France contre la COVID-19 est issue de cette source de données. Un point de situation est présenté dans le Point épidémiologique hebdomadaire de Santé publique France accessible via le lien :

<https://www.santepubliquefrance.fr/recherche/#search=&publications=donn%C3%A9es®ions=Grand%20Est&sort=date> .

Au 11 mai 2021, 1 594 634 personnes ont reçu au moins une dose de vaccin contre la COVID-19 en région Grand Est, dont 755 335 sont complètement vaccinées.

Domicile	Nombre cumulé de personnes ayant bénéficié d'au moins une dose de vaccin	Population	Couverture vaccinale - tous âges (nombre de personnes avec au moins une dose/100 habitants)
Ardennes	85 482	265 531	32,2%
Aube	96 607	309 907	31,2%
Marne	156 894	563 823	27,8%
Haute-Marne	56 766	169 250	33,5%
Meurthe-et-Moselle	212 188	730 398	29,1%
Meuse	56 023	181 641	30,8%
Moselle	306 596	1 035 866	29,6%
Bas-Rhin	303 400	1 132 607	26,8%
Haut-Rhin	200 358	763 204	26,3%
Vosges	120 320	359 520	33,5%
Grand Est	1 594 634	5 511 747	28,9%

Données du 11 mai 2021. Source : Vaccin Covid Cnam, exploitation Santé Publique France.

COVID-19**TABLEAU DE BORD DES DONNÉES RÉGIONALES****SURVEILLANCE DE LA CIRCULATION VIRALE****REMONTÉES DES LABORATOIRES DE VILLE ET HOSPITALIERS**

Données SIDEP, système d'information de dépistage remontant les résultats de l'ensemble des laboratoires de biologie médicale. Les données intègrent désormais également les résultats des tests antigéniques. Les indicateurs sont calculés sur 7 jours glissants de J-9 à J-3.

Depuis le 13 mai 2020, les données de laboratoires de biologie médicale de ville et hospitaliers sont remontées via l'application Sidep. Sont présentés ici les indicateurs de suivi de la circulation virale :

- **Le taux d'incidence** pour 100 000 habitants sur 7 jours glissants correspondant au nombre total de nouveaux cas dans l'intervalle de temps [J-9; J-3].
- **Le taux de positivité** sur 7 jours glissants correspondant à la part des personnes nouvellement testées positives sur le nombre total de personnes testées.
- **Le taux de dépistage** pour 100 000 habitants sur 7 jours glissants correspondant au nombre total de personnes testées sur l'intervalle de temps [J-9; J-3].

Sur la période du 3 au 9 mai 2021 et pour la région Grand Est :

- **Taux d'incidence** : 150,7 pour 100 000 habitants (France : 183,5) ;
- **Taux d'incidence (65 ans et plus)** : 80 pour 100 000 habitants ;
- **Taux de positivité** : 3,8 % ;
- **Taux de réalisation de test Covid-19** : 3 962 pour 100 000 habitants.

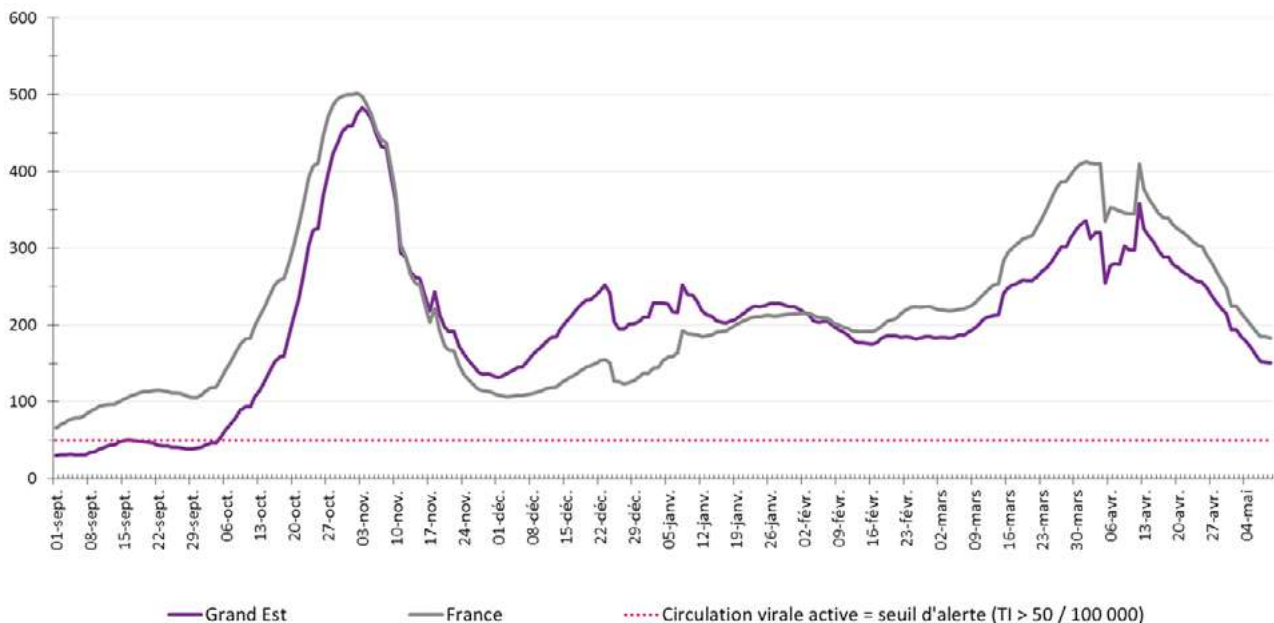


Figure 1 : Évolution du taux d'incidence pour Covid-19 en région Grand Est à la date du 9 mai 2021. (Source : Laboratoires de ville et hospitaliers effectuant les analyses Sars-Cov-2)

COVID-19**TABLEAU DE BORD DES DONNÉES RÉGIONALES****Population générale tous âges**

Domicile	Population	Nouveaux cas confirmés	Personnes testées	Taux d'incidence (nouveaux cas/100 000 habitants)	Taux de positivité (nouveaux cas/100 personnes testées)	Taux de dépistage (personnes testées/100 000 habitants)
Grand Est	5 511 747	8 307	218 371	150,7	3,8	3 962
France	67 114 995	123 183	2 291 303	183,5	5,4	3 414
Ardennes	265 531	471	14 413	177,4	3,3	5 428
Aube	309 907	415	8 512	133,9	4,9	2 747
Marne	563 823	974	16 896	172,7	5,8	2 997
Haute-Marne	169 250	320	5 811	189,1	5,5	3 433
Meurthe-et-Moselle	730 398	1 133	28 668	155,1	4,0	3 925
Meuse	181 641	235	5 492	129,4	4,3	3 024
Moselle	1 035 866	1 131	45 181	109,2	2,5	4 362
Bas-Rhin	1 132 607	1 982	52 732	175,0	3,8	4 656
Haut-Rhin	763 204	1 140	28 889	149,4	3,9	3 785
Vosges	359 520	506	11 777	140,7	4,3	3 276
CA Mulhouse Alsace Agglomération	273 268	536	11 388	196,1	4,7	4 167
CU du Grand Reims	292 384	564	10 094	192,7	5,6	3 452
Eurométropole de Strasbourg	497 183	1 113	26 387	223,8	4,2	5 307
Métropole du Grand Nancy	255 690	371	11 062	145,2	3,4	4 326
Metz Métropole	219 569	276	7 706	125,5	3,6	3 510

Données du 3 au 9 mai 2021. Source : laboratoires de biologie médicale de ville et hospitaliers effectuant les analyses SARS-CoV-2 (SI-DEP), exploitation Santé publique France.

COVID-19**TABLEAU DE BORD DES DONNÉES RÉGIONALES****Population générale âgée de 65 ans et plus**

Domicile	Taux d'incidence (nouveaux cas/100 000 habitants)	Taux de positivité (nouveaux cas/100 personnes testées)	Taux de dépistage (personnes testées/ 100 000 habitants)
Grand Est	80	3,0	2 690
France	90	3,8	2 373
<hr/>			
Ardennes	73	2,9	2 477
Aube	61	2,7	2 296
Marne	97	4,1	2 360
Haute-Marne	115	4,4	2 604
Meurthe-et-Moselle	106	3,8	2 807
Meuse	86	4,3	1 989
Moselle	61	2,1	2 914
Bas-Rhin	74	2,4	3 142
Haut-Rhin	87	3,3	2 665
Vosges	65	3,0	2 162
<hr/>			
CA Mulhouse Alsace Agglomération	121	4,4	2 771
CU du Grand Reims	86	3,8	2 277
Eurométropole de Strasbourg	81	2,3	3 540
Métropole du Grand Nancy	78	2,2	3 483
Metz Métropole	60	3,1	1 904

Données du 3 au 9 mai 2021. Source : laboratoires de biologie médicale de ville et hospitaliers effectuant les analyses SARS-CoV-2 (SI-DEP), exploitation Santé publique France.

L'analyse par classe d'âge, par semaine calendaire ainsi que la circulation des variants d'intérêt sont présentées dans le Point épidémiologique hebdomadaire de Santé publique France accessible via le lien :

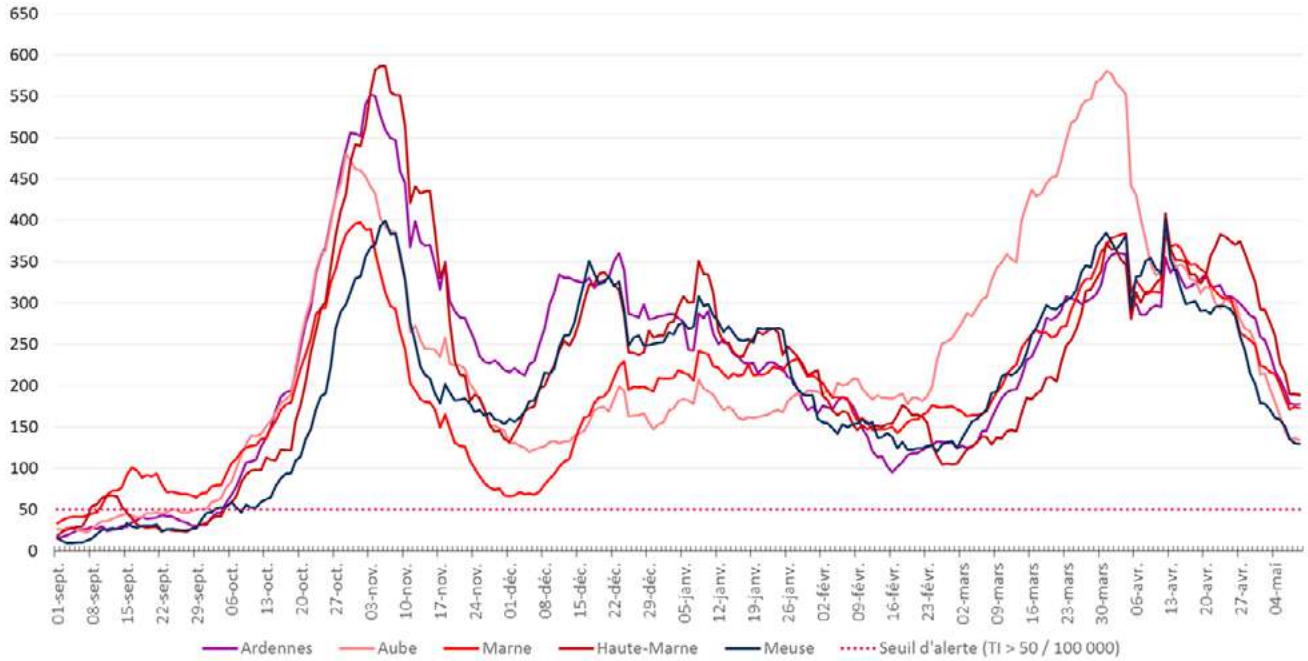
<https://www.santepubliquefrance.fr/recherche/#search=&publications=donn%C3%A9es®ions=Grand%20Est&sort=date> .

COVID-19

TABLEAU DE BORD DES DONNÉES RÉGIONALES

Évolutions du taux d'incidence pour Covid-19 par département, en région Grand Est à la date du 9 mai 2021.

Ardennes, Aube, Marne, Haute-Marne et Meuse



Meurthe-et-Moselle, Moselle, Bas-Rhin, Haut-Rhin et Vosges

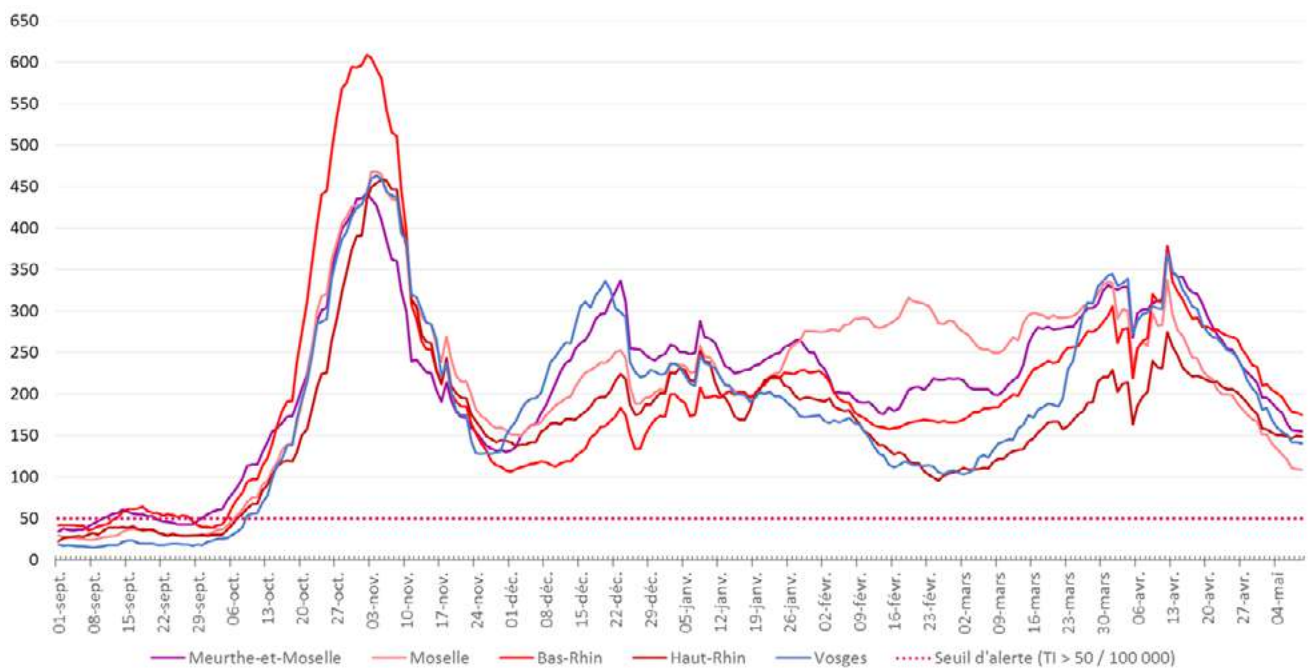


Figure 2 : Évolution du taux d'incidence pour Covid-19 par département, en région Grand Est à la date du 9 mai 2021. (Source : Laboratoires de ville et hospitaliers effectuant les analyses Sars-Cov-2)

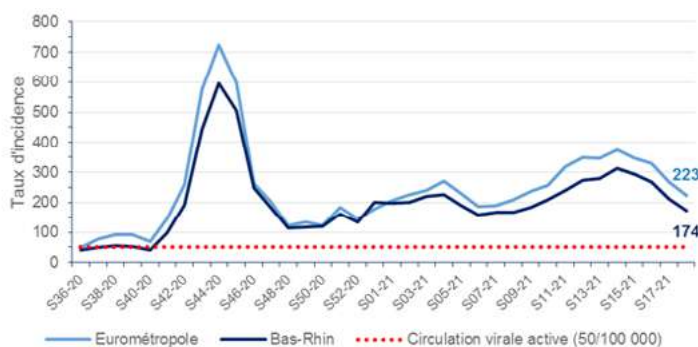
COVID-19

TABLEAU DE BORD DES DONNÉES RÉGIONALES

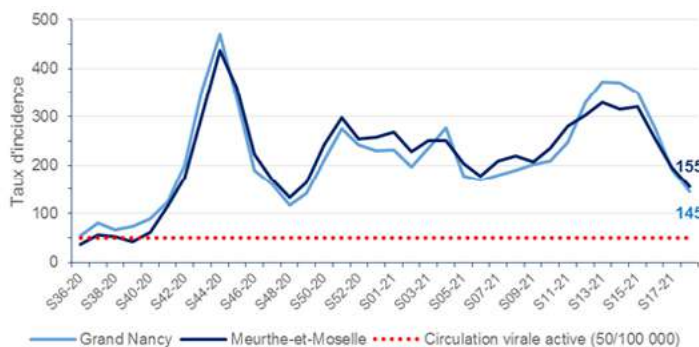
Suivi hebdomadaire des taux d'incidences par métropole.

Évolution du taux d'incidence (nombre de nouveaux cas domiciliés/100 000 habitants sur 7 jours) depuis la semaine 36-2020 par métropole à la date du 11 mai 2021.

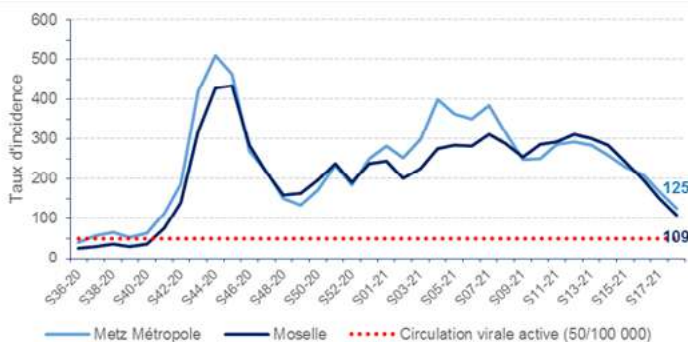
Strasbourg



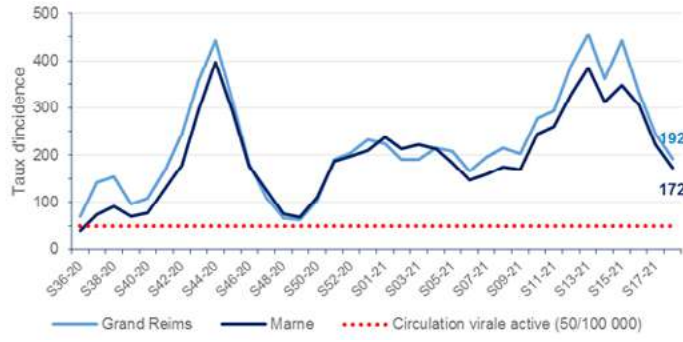
Nancy



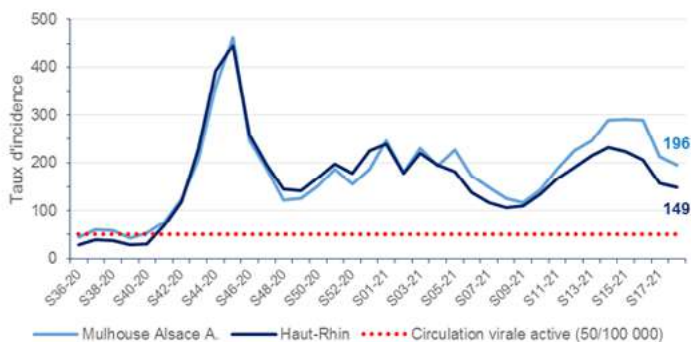
Metz



Reims



Mulhouse



Taux d'incidence par métropole et par département pour 100 000 habitants avec seuil de circulation active du virus (Source: Laboratoires de ville et hospitaliers effectuant les analyses Sars-Cov-2)

COVID-19

TABLEAU DE BORD DES DONNÉES RÉGIONALES

CONTRÔLE DE L'ÉPIDÉMIE

CONTACT-TRACING DE NIVEAU 2 ASSURÉ PAR L'ASSURANCE MALADIE

Données à J-1

	Nombre de nouveaux cas confirmés		Nombre de nouvelles personnes contacts identifiées	
	10/05	11/05	10/05	11/05
Ardennes	24	74	40	157
Aube	31	74	42	162
Marne	59	219	169	376
Haute-Marne	14	72	24	99
Meurthe-et-Moselle	76	240	154	484
Meuse	14	51	9	76
Moselle	70	256	138	484
Bas-Rhin	81	401	207	983
Haut-Rhin	55	213	133	450
Vosges	48	104	138	258
Grand Est	472	1704	1054	3529

Evolution du contact-tracing en Grand Est pour Covid-19 le 11 mai 2021. (Source : Assurance Maladie)

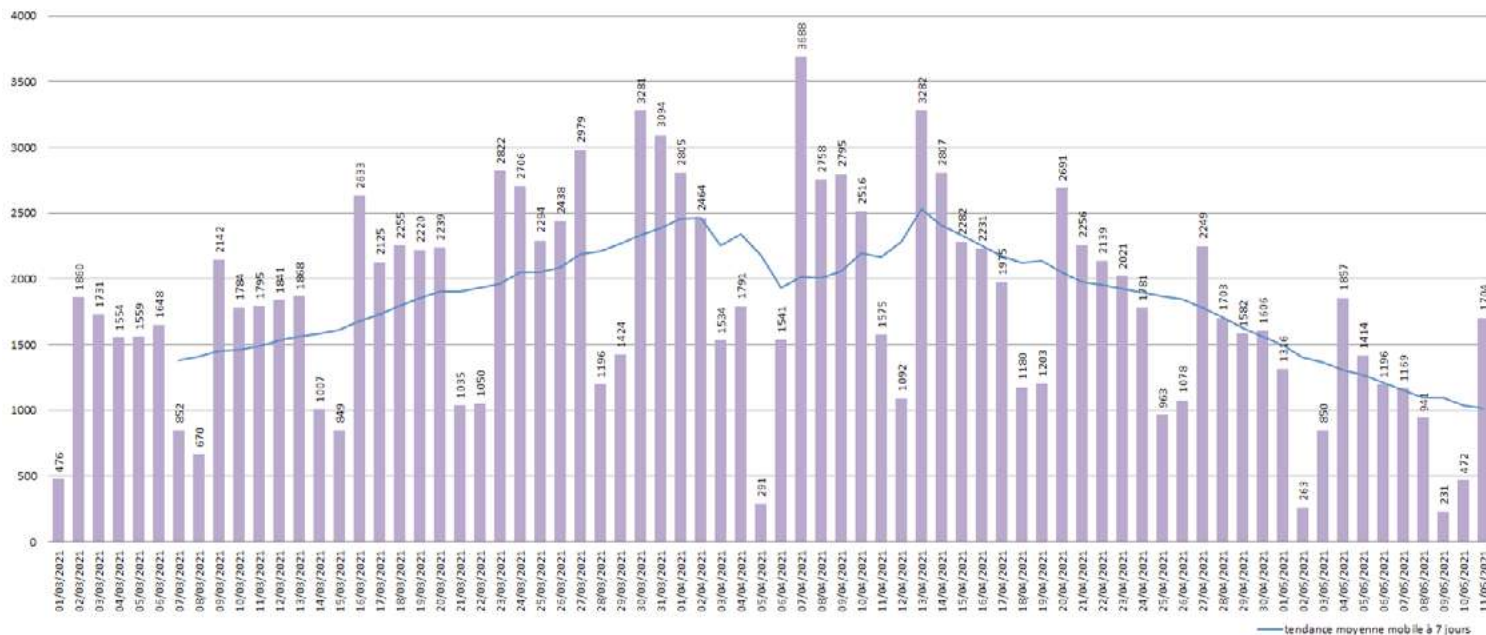


Figure 3 : Évolution régionale quotidienne du nombre de nouveaux patients confirmés en région Grand Est au 11 mai 2021. (Source : Assurance Maladie)

COVID-19**TABLEAU DE BORD DES DONNÉES RÉGIONALES****HOSPITALISATIONS POUR COVID-19**

SYNTHÈSE

Au 11 mai 2021 :

- **2 038 personnes sont actuellement hospitalisées pour Covid-19** dans les établissements sanitaires du Grand Est, soit **98 nouvelles hospitalisations pour la journée du 11 mai 2021**.
- **389 personnes sont actuellement hospitalisées en réanimation** ou en soins intensifs, soit **17 nouvelles admissions pour la journée du 11 mai 2021**.

ÉVOLUTION PAR RAPPORT AU JOUR PRÉCÉDENT

Données à J-1

	HOSPITALISATION			HOSPITALISATION EN REANIMATION, SOINS INTENSIFS ET SOINS CONTINUS				
	Nombre de personnes hospitalisées			Nombre de personnes nouvellement hospitalisées	Nombre de personnes			Nombre de personnes nouvellement en réanimation
	11/05	10/05	Évo 11/05 - J-1	11/05	11/05	10/05	Évo 11/05 - J-1	11/05
Ardennes	76	81	-5	2	16	16	0	1
Aube	105	116	-11	5	15	15	0	0
Marne	255	260	-5	14	36	37	-1	3
Haute-Marne	80	76	4	8	10	10	0	0
Meurthe-et-Moselle	309	323	-14	15	93	100	-7	5
Meuse	67	66	1	4	8	8	0	1
Moselle	371	372	-1	15	84	85	-1	1
Bas-Rhin	409	442	-33	15	78	83	-5	3
Haut-Rhin	210	218	-8	5	32	33	-1	1
Vosges	156	155	1	15	17	16	1	2
Grand Est	2 038	2 109	-71	98	389	403	-14	17

Evolution des hospitalisations en Grand Est pour Covid-19 le 11 mai 2021. (Source : établissements sanitaires déclarant au moins un cas confirmé de Covid-19).

Indicateur de saturation hospitalière :

L'indicateur de saturation hospitalière sur les capacités de réanimation est calculé au niveau régional et non au niveau de chaque département, car la réponse à la crise est gérée au niveau régional en faisant appel à l'ensemble des capacités en réanimation publiques et privées.

Le niveau de référence correspond aux capacités initiales de réanimation de la région Grand Est avant la crise soit 471 lits.

COVID-19

TABLEAU DE BORD DES DONNÉES RÉGIONALES

PERSONNES NOUVELLEMENT HOSPITALISÉES POUR COVID-19

Données à J-1

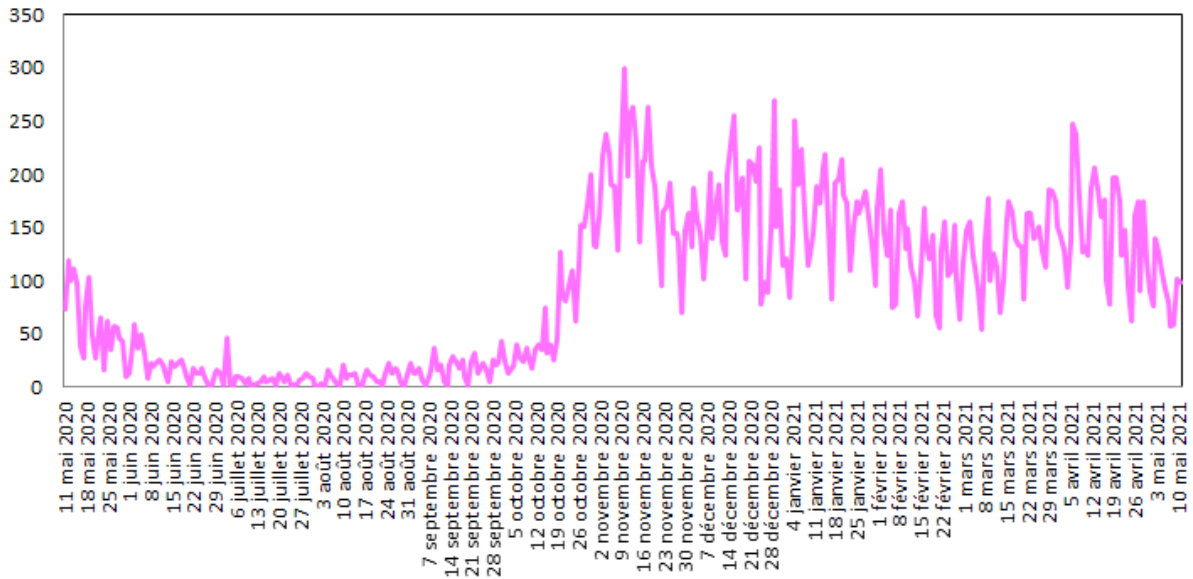


Figure 4 : Evolution quotidienne du nombre de personnes nouvellement hospitalisées pour Covid-19. (Source : établissements sanitaires déclarant au moins un cas confirmé de Covid-19)

PERSONNES NOUVELLEMENT HOSPITALISÉES EN RÉANIMATION OU SOINS INTENSIFS POUR COVID-19

Données à J-1

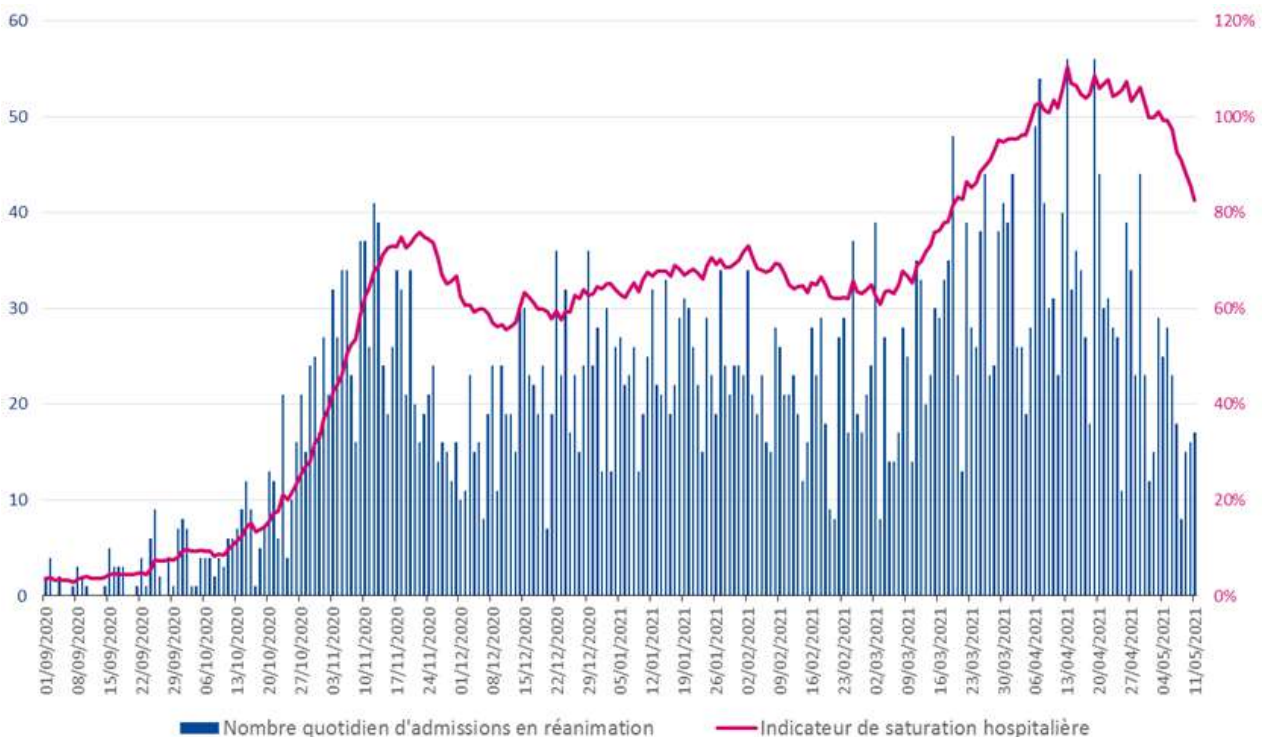


Figure 5 : Evolution quotidienne du nombre de personnes nouvellement hospitalisées en réanimation ou soins intensifs pour Covid-19. (Source : établissements sanitaires déclarant au moins un cas confirmé de Covid-19)

COVID-19**TABLEAU DE BORD DES DONNÉES RÉGIONALES****SURVEILLANCE DE LA MORTALITÉ LIÉE AU COVID-19**

Données à J-1

Au 11 mai 2021 :

Depuis le début de l'épidémie, **9 872 personnes** hospitalisées pour Covid-19 sont décédées en établissements sanitaires du Grand Est. Les données peuvent varier par rapport à la veille si le nombre d'établissements ayant déclaré leurs données au jour J a varié par rapport au jour J-1.

Note : l'analyse de la mortalité par semaine calendaire, ainsi que la mortalité dans les établissements médico-sociaux fait l'objet d'une publication hebdomadaire dans le point épidémiologique hebdomadaire de Santé publique France accessible via le lien :

<https://www.santepubliquefrance.fr/recherche/#search=&publications=donn%C3%A9es®ions=Grand%20Est&sort=date>

	NOMBRES DE PERSONNES DÉCÉDÉES		
	Cumul 01/03/2020 au 11/05/2021	Cumul 01/03/2020 au 10/05/2021	Évo 11/05 - J-1
Ardennes	358	357	1
Aube	420	420	0
Marne	873	872	1
Haute-Marne	360	359	1
Meurthe-et-Moselle	1 170	1 167	3
Meuse	372	371	1
Moselle	2 345	2 343	2
Bas-Rhin	1 656	1 650	6
Haut-Rhin	1 485	1 484	1
Vosges	833	831	2
Grand Est	9 872	9 854	18

Evolution du nombre de décès cumulés en Grand Est pour Covid-19 le 11 mai 2021
(Source : SIVIC, établissements sanitaires déclarant au moins un cas confirmé de Covid-19)