

COVID-19

TABLEAU DE BORD DES DONNÉES RÉGIONALES AU 11 MAI 2021

Ce tableau de bord quotidien est construit à partir des données détenues par l'ARS Grand Est et par Santé publique France au titre de ses missions de surveillance épidémiologique.

En région les missions de Santé publique France consistent à coordonner la surveillance épidémiologique du Covid-19, analyser les données et apporter une expertise épidémiologique aux ARS pour l'aide à la décision.

Le dispositif de surveillance épidémiologique mis en place repose sur plusieurs critères qui sont :

- la couverture vaccinale
- la circulation virale,
- les mesures de contrôle de l'épidémie mises en œuvre (repérage et isolement des personnes contacts à risque - contact tracing),
- les formes graves de Covid-19 hospitalisées
- la mortalité à l'hôpital.

Les données sont actualisées et analysées tous les jours.

COUVERTURE VACCINALE ANTI-COVID-19	2
SURVEILLANCE DE LA CIRCULATION VIRALE	3
REMONTÉES DES LABORATOIRES DE VILLE ET HOSPITALIERS	3
CONTRÔLE DE L'ÉPIDÉMIE	7
CONTACT-TRACING DE NIVEAU 2 ASSURÉ PAR L'ASSURANCE MALADIE	7
HOSPITALISATIONS POUR COVID-19	8
ÉVOLUTION PAR RAPPORT AU JOUR PRÉCÉDENT	8
PERSONNES NOUVELLEMENT HOSPITALISÉES POUR COVID-19	9
PERSONNES NOUVELLEMENT HOSPITALISÉES EN RÉANIMATION OU SOINS INTENSIFS POUR COVID-19	9
SURVEILLANCE DE LA MORTALITÉ LIÉE AU COVID-19	10

COVID-19**TABLEAU DE BORD DES DONNÉES RÉGIONALES****COUVERTURE VACCINALE ANTI-COVID-19**

Données à J-1

Le système d'information Vaccin Covid, permettant le suivi de la vaccination contre la COVID-19, a été mis en œuvre le 04 janvier 2021. Il est administré par la Caisse nationale d'assurance maladie (Cnam) et alimenté par les professionnels de santé réalisant les vaccinations. A compter du 27 janvier 2021, l'estimation du nombre de personnes vaccinées en France contre la COVID-19 est issue de cette source de données. Un point de situation est présenté dans le Point épidémiologique hebdomadaire de Santé publique France accessible via le lien :

<https://www.santepubliquefrance.fr/recherche/#search=&publications=donn%C3%A9es®ions=Grand%20Est&sort=date> .

Au 10 mai 2021, 1 560 207 personnes ont reçu au moins une dose de vaccin contre la COVID-19 en région Grand Est, dont 732 381 sont complètement vaccinées.

Domicile	Nombre cumulé de personnes ayant bénéficié d'au moins une dose de vaccin	Population	Couverture vaccinale - tous âges (nombre de personnes avec au moins une dose/100 habitants)
Ardennes	83 573	265 531	31,5%
Aube	95 553	309 907	30,8%
Marne	153 310	563 823	27,2%
Haute-Marne	55 861	169 250	33,0%
Meurthe-et-Moselle	206 825	730 398	28,3%
Meuse	54 942	181 641	30,2%
Moselle	298 790	1 035 866	28,8%
Bas-Rhin	297 698	1 132 607	26,3%
Haut-Rhin	195 902	763 204	25,7%
Vosges	117 753	359 520	32,8%
Grand Est	1 560 207	5 511 747	28,3%

Données du 10 mai 2021. Source : Vaccin Covid Cnam, exploitation Santé Publique France.

COVID-19

TABLEAU DE BORD DES DONNÉES RÉGIONALES

SURVEILLANCE DE LA CIRCULATION VIRALE

REMONTÉES DES LABORATOIRES DE VILLE ET HOSPITALIERS

Données SIDEP, système d'information de dépistage remontant les résultats de l'ensemble des laboratoires de biologie médicale. Les données intègrent désormais également les résultats des tests antigéniques. Les indicateurs sont calculés sur 7 jours glissants de J-9 à J-3.

Depuis le 13 mai 2020, les données de laboratoires de biologie médicale de ville et hospitaliers sont remontées via l'application Sidep. Sont présentés ici les indicateurs de suivi de la circulation virale :

- **Le taux d'incidence** pour 100 000 habitants sur 7 jours glissants correspondant au nombre total de nouveaux cas dans l'intervalle de temps [J-9; J-3].
- **Le taux de positivité** sur 7 jours glissants correspondant à la part des personnes nouvellement testées positives sur le nombre total de personnes testées.
- **Le taux de dépistage** pour 100 000 habitants sur 7 jours glissants correspondant au nombre total de personnes testées sur l'intervalle de temps [J-9; J-3].

Sur la période du 2 au 8 mai 2021 et pour la région Grand Est :

- **Taux d'incidence** : 151,4 pour 100 000 habitants (France : 183,9) ;
- **Taux d'incidence (65 ans et plus)** : 81 pour 100 000 habitants ;
- **Taux de positivité** : 3,8 % ;
- **Taux de réalisation de test Covid-19** : 3 960 pour 100 000 habitants.

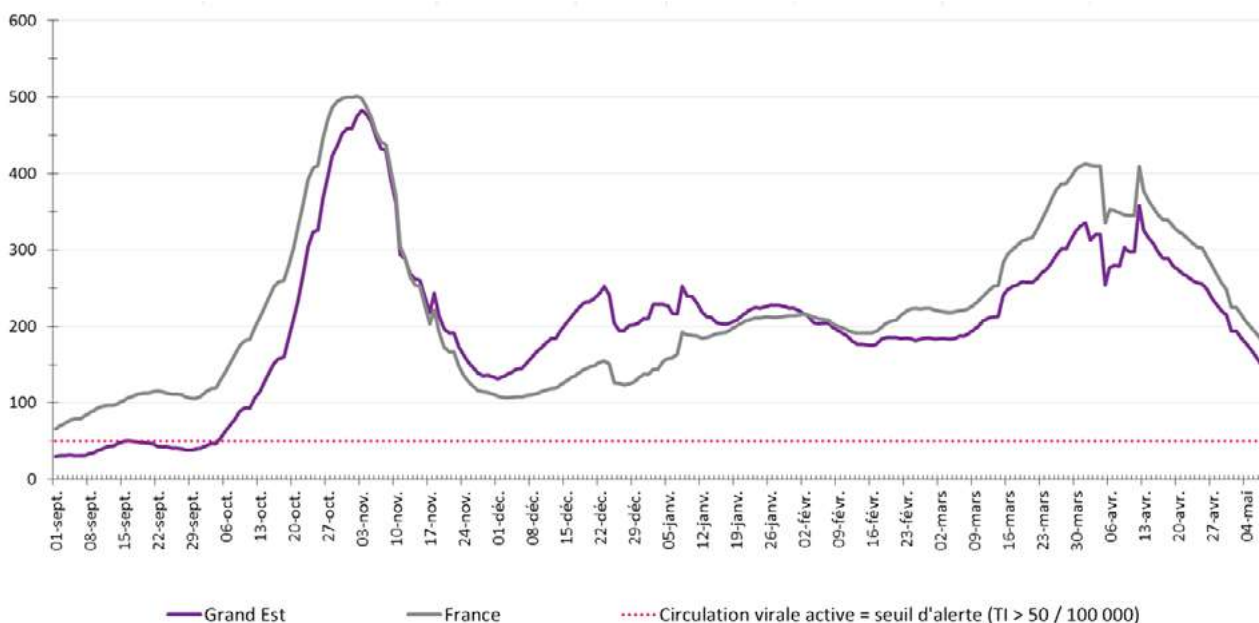


Figure 1 : Évolution du taux d'incidence pour Covid-19 en région Grand Est à la date du 8 mai 2021. (Source : Laboratoires de ville et hospitaliers effectuant les analyses Sars-Cov-2)

COVID-19**TABLEAU DE BORD DES DONNÉES RÉGIONALES****Population générale tous âges**

Domicile	Population	Nouveaux cas confirmés	Personnes testées	Taux d'incidence (nouveaux cas/100 000 habitants)	Taux de positivité (nouveaux cas/100 personnes testées)	Taux de dépistage (personnes testées/100 000 habitants)
Grand Est	5 511 747	8 345	218 263	151,4	3,8	3 960
France	67 114 995	123 438	2 284 243	183,9	5,4	3 403
Ardennes	265 531	471	14 380	177,4	3,3	5 416
Aube	309 907	421	8 484	135,8	5,0	2 738
Marne	563 823	978	16 829	173,5	5,8	2 985
Haute-Marne	169 250	314	5 790	185,5	5,4	3 421
Meurthe-et-Moselle	730 398	1 139	28 706	155,9	4,0	3 930
Meuse	181 641	237	5 478	130,5	4,3	3 016
Moselle	1 035 866	1 134	45 425	109,5	2,5	4 385
Bas-Rhin	1 132 607	1 999	52 498	176,5	3,8	4 635
Haut-Rhin	763 204	1 140	28 840	149,4	4,0	3 779
Vosges	359 520	512	11 833	142,4	4,3	3 291
CA Mulhouse Alsace Agglomération	273 268	533	11 362	194,9	4,7	4 158
CU du Grand Reims	292 384	561	10 058	191,7	5,6	3 440
Eurométropole de Strasbourg	497 183	1 129	26 435	227,1	4,3	5 317
Métropole du Grand Nancy	255 690	369	11 098	144,3	3,3	4 340
Metz Métropole	219 569	276	7 750	125,8	3,6	3 530

Données du 2 au 8 mai 2021. Source : laboratoires de biologie médicale de ville et hospitaliers effectuant les analyses SARS-CoV-2 (SI-DEP), exploitation Santé publique France.

COVID-19**TABLEAU DE BORD DES DONNÉES RÉGIONALES****Population générale âgée de 65 ans et plus**

Domicile	Taux d'incidence (nouveaux cas/100 000 habitants)	Taux de positivité (nouveaux cas/100 personnes testées)	Taux de dépistage (personnes testées/ 100 000 habitants)
Grand Est	81	3,0	2 692
France	91	3,8	2 371
<hr/>			
Ardennes	69	2,8	2 447
Aube	67	2,9	2 296
Marne	99	4,2	2 376
Haute-Marne	108	4,1	2 627
Meurthe-et-Moselle	102	3,6	2 805
Meuse	93	4,7	1 980
Moselle	68	2,3	2 931
Bas-Rhin	76	2,4	3 127
Haut-Rhin	86	3,3	2 630
Vosges	67	3,1	2 187
<hr/>			
CA Mulhouse Alsace Agglomération	121	4,3	2 784
CU du Grand Reims	86	3,8	2 283
Eurométropole de Strasbourg	81	2,3	3 531
Métropole du Grand Nancy	77	2,2	3 488
Metz Métropole	62	3,2	1 921

Données du 2 au 8 mai 2021. Source : laboratoires de biologie médicale de ville et hospitaliers effectuant les analyses SARS-CoV-2 (SI-DEP), exploitation Santé publique France.

L'analyse par classe d'âge, par semaine calendaire ainsi que la circulation des variants d'intérêt sont présentées dans le Point épidémiologique hebdomadaire de Santé publique France accessible via le lien :

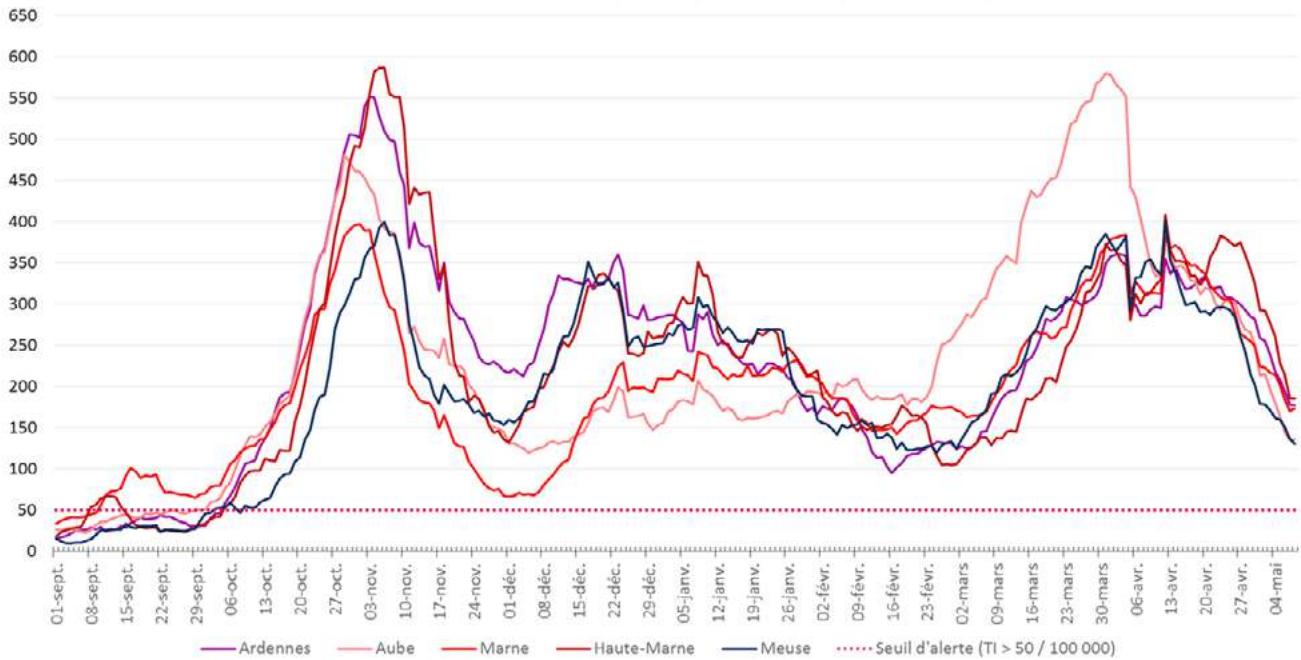
<https://www.santepubliquefrance.fr/recherche/#search=&publications=donn%C3%A9es®ions=Grand%20Est&sort=date> .

COVID-19

TABLEAU DE BORD DES DONNÉES RÉGIONALES

Évolutions du taux d'incidence pour Covid-19 par département, en région Grand Est à la date du 8 mai 2021.

Ardennes, Aube, Marne, Haute-Marne et Meuse



Meurthe-et-Moselle, Moselle, Bas-Rhin, Haut-Rhin et Vosges

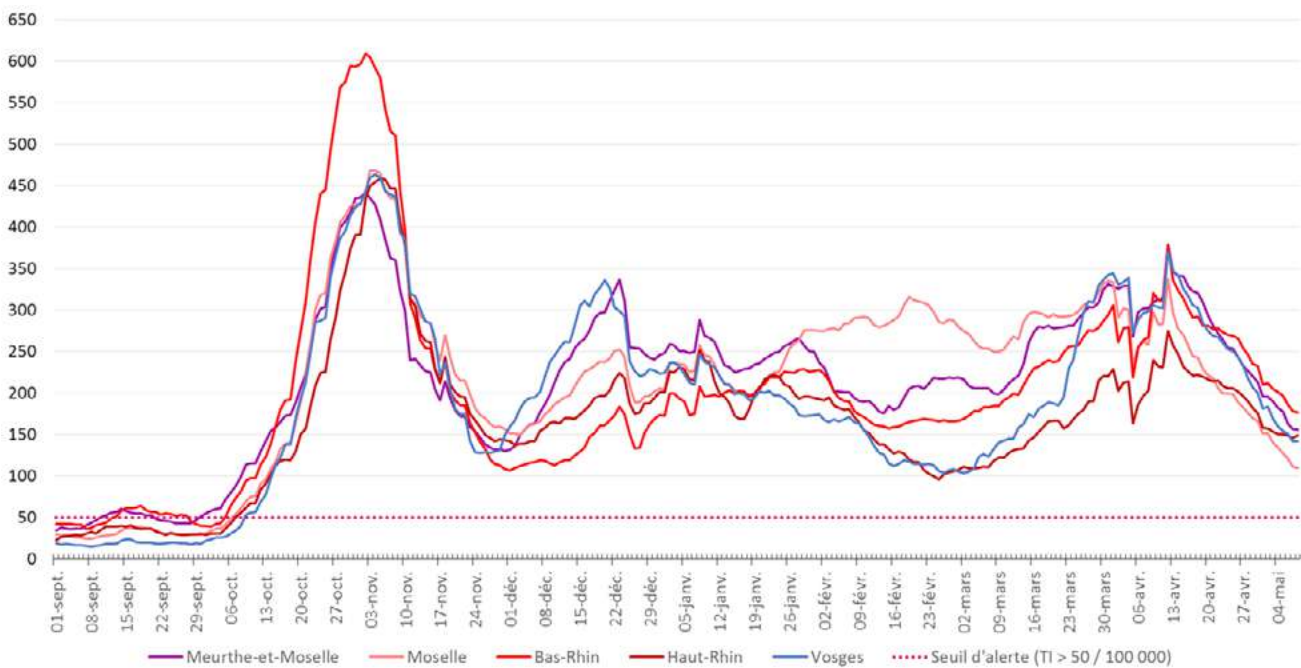


Figure 2 : Évolution du taux d'incidence pour Covid-19 par département, en région Grand Est à la date du 8 mai 2021. (Source : Laboratoires de ville et hospitaliers effectuant les analyses Sars-Cov-2)

COVID-19

TABLEAU DE BORD DES DONNÉES RÉGIONALES

CONTRÔLE DE L'ÉPIDÉMIE

CONTACT-TRACING DE NIVEAU 2 ASSURÉ PAR L'ASSURANCE MALADIE

Données à J-1

	Nombre de nouveaux cas confirmés		Nombre de nouvelles personnes contacts identifiées	
	09/05	10/05	09/05	10/05
Ardennes	4	24	15	40
Aube	30	31	32	42
Marne	38	59	96	169
Haute-Marne	4	14	4	24
Meurthe-et-Moselle	19	76	191	154
Meuse	7	14	27	9
Moselle	47	70	133	138
Bas-Rhin	45	81	166	207
Haut-Rhin	28	55	111	133
Vosges	9	48	21	138
Grand Est	231	472	796	1054

Evolution du contact-tracing en Grand Est pour Covid-19 le 10 mai 2021. (Source : Assurance Maladie)

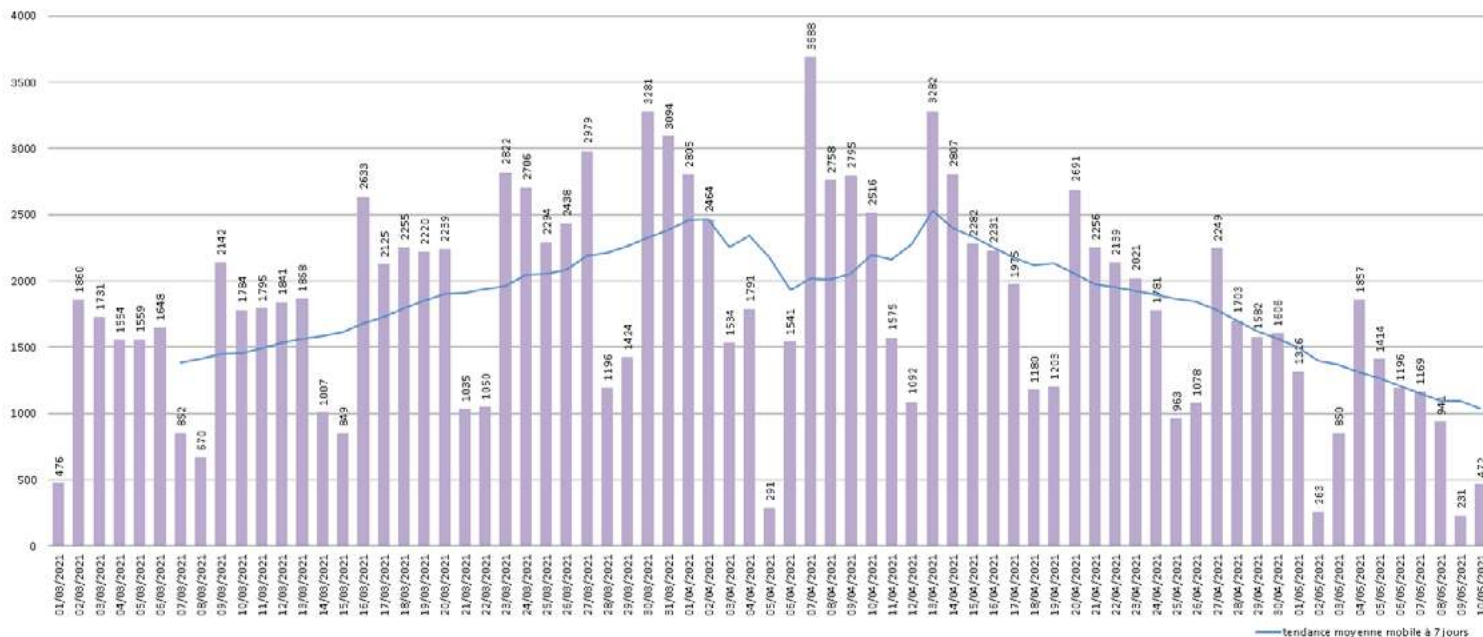


Figure 3 : Évolution régionale quotidienne du nombre de nouveaux patients confirmés en région Grand Est au 10 mai 2021. (Source : Assurance Maladie)

COVID-19**TABLEAU DE BORD DES DONNÉES RÉGIONALES****HOSPITALISATIONS POUR COVID-19**

SYNTHÈSE

Au 10 mai 2021 :

- **2 109 personnes sont actuellement hospitalisées pour Covid-19** dans les établissements sanitaires du Grand Est, soit **102 nouvelles hospitalisations pour la journée du 10 mai 2021**.
- **403 personnes sont actuellement hospitalisées en réanimation** ou en soins intensifs, soit **16 nouvelles admissions pour la journée du 10 mai 2021**.

ÉVOLUTION PAR RAPPORT AU JOUR PRÉCÉDENT

Données à J-1

	HOSPITALISATION			HOSPITALISATION EN REANIMATION, SOINS INTENSIFS ET SOINS CONTINUS				
	Nombre de personnes hospitalisées			Nombre de personnes nouvellement hospitalisées	Nombre de personnes			Nombre de personnes nouvellement en réanimation
	10/05	09/05	Évo 10/05 - J-1	10/05	10/05	09/05	Évo 10/05 - J-1	10/05
Ardennes	81	80	1	1	16	16	0	0
Aube	116	112	4	7	15	16	-1	0
Marne	260	265	-5	12	37	35	2	3
Haute-Marne	76	77	-1	2	10	12	-2	0
Meurthe-et-Moselle	323	321	2	20	100	98	2	4
Meuse	66	69	-3	6	8	8	0	0
Moselle	372	389	-17	14	85	95	-10	2
Bas-Rhin	442	442	0	23	83	85	-2	5
Haut-Rhin	218	216	2	10	33	33	0	2
Vosges	155	154	1	7	16	18	-2	0
Grand Est	2 109	2 125	-16	102	403	416	-13	16

Evolution des hospitalisations en Grand Est pour Covid-19 le 10 mai 2021. (Source : établissements sanitaires déclarant au moins un cas confirmé de Covid-19).

Indicateur de saturation hospitalière :

L'indicateur de saturation hospitalière sur les capacités de réanimation est calculé au niveau régional et non au niveau de chaque département, car la réponse à la crise est gérée au niveau régional en faisant appel à l'ensemble des capacités en réanimation publiques et privées.

Le niveau de référence correspond aux capacités initiales de réanimation de la région Grand Est avant la crise soit 471 lits.

COVID-19

TABLEAU DE BORD DES DONNÉES RÉGIONALES

PERSONNES NOUVELLEMENT HOSPITALISÉES POUR COVID-19

Données à J-1

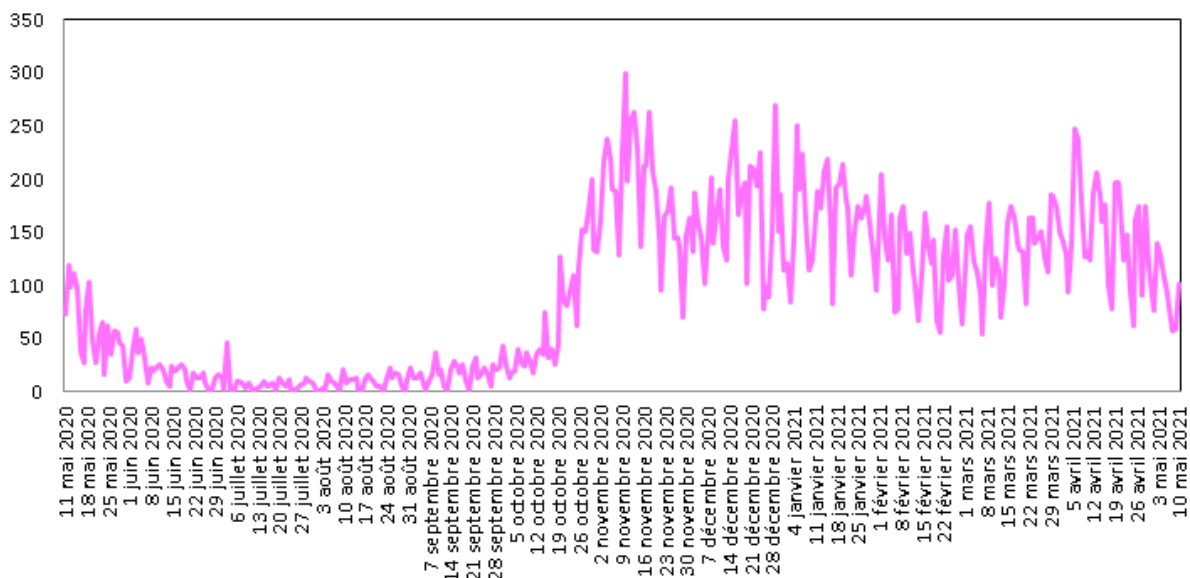


Figure 4 : Evolution quotidienne du nombre de personnes nouvellement hospitalisées pour Covid-19. (Source : établissements sanitaires déclarant au moins un cas confirmé de Covid-19)

PERSONNES NOUVELLEMENT HOSPITALISÉES EN RÉANIMATION OU SOINS INTENSIFS POUR COVID-19

Données à J-1

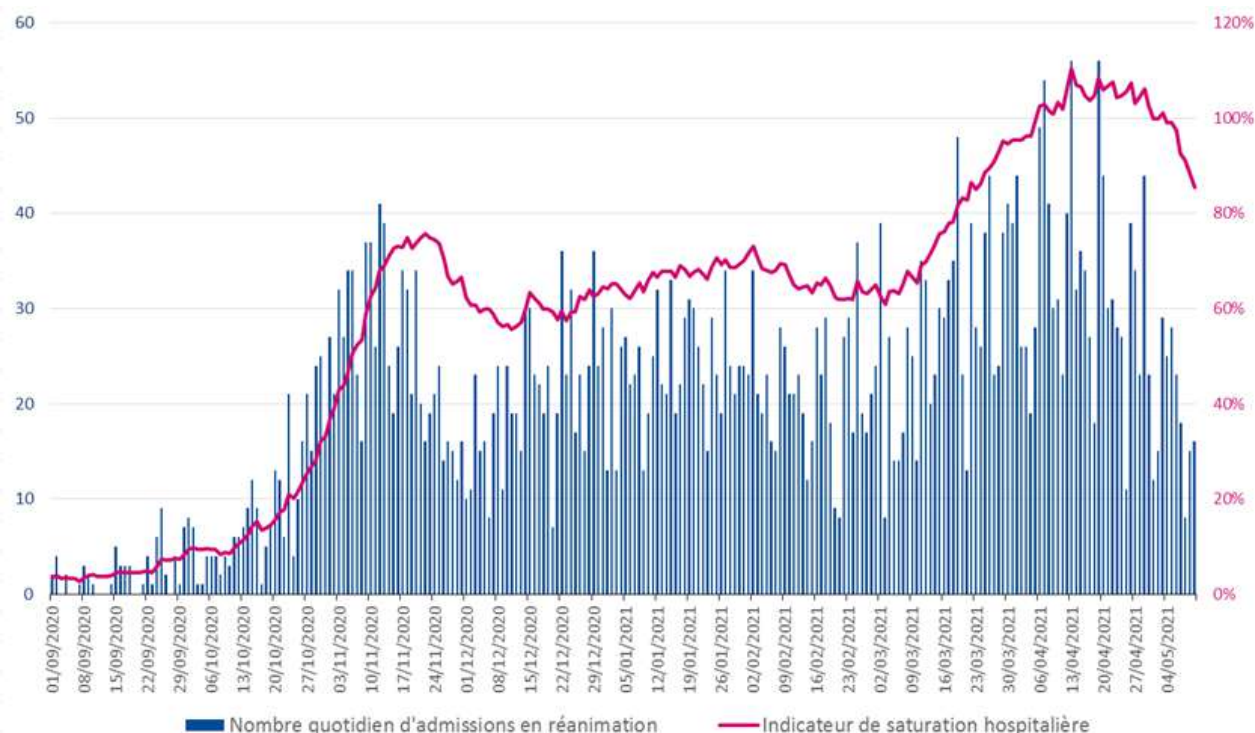


Figure 5 : Evolution quotidienne du nombre de personnes nouvellement hospitalisées en réanimation ou soins intensifs pour Covid-19. (Source : établissements sanitaires déclarant au moins un cas confirmé de Covid-19)

COVID-19**TABLEAU DE BORD DES DONNÉES RÉGIONALES****SURVEILLANCE DE LA MORTALITÉ LIÉE AU COVID-19**

Données à J-1

Au 10 mai 2021 :

Depuis le début de l'épidémie, **9 854 personnes** hospitalisées pour Covid-19 sont décédées en établissements sanitaires du Grand Est. Les données peuvent varier par rapport à la veille si le nombre d'établissements ayant déclaré leurs données au jour J a varié par rapport au jour J-1.

Note : l'analyse de la mortalité par semaine calendaire, ainsi que la mortalité dans les établissements médico-sociaux fait l'objet d'une publication hebdomadaire dans le point épidémiologique hebdomadaire de Santé publique France accessible via le lien :

<https://www.santepubliquefrance.fr/recherche/#search=&publications=donn%C3%A9es®ions=Grand%20Est&sort=date>

	NOMBRES DE PERSONNES DÉCÉDÉES		
	Cumul 01/03/2020 au 10/05/2021	Cumul 01/03/2020 au 09/05/2021	Évo 10/05 - J-1
Ardennes	357	357	0
Aube	420	420	0
Marne	872	868	4
Haute-Marne	359	358	1
Meurthe-et-Moselle	1 167	1 165	2
Meuse	371	369	2
Moselle	2 343	2 332	11
Bas-Rhin	1 650	1 647	3
Haut-Rhin	1 484	1 482	2
Vosges	831	830	1
Grand Est	9 854	9 828	26

Evolution du nombre de décès cumulés en Grand Est pour Covid-19 le 10 mai 2021
(Source : SIVIC, établissements sanitaires déclarant au moins un cas confirmé de Covid-19)